



P.O. Box 787
Iron Mountain, MI 49801
United States

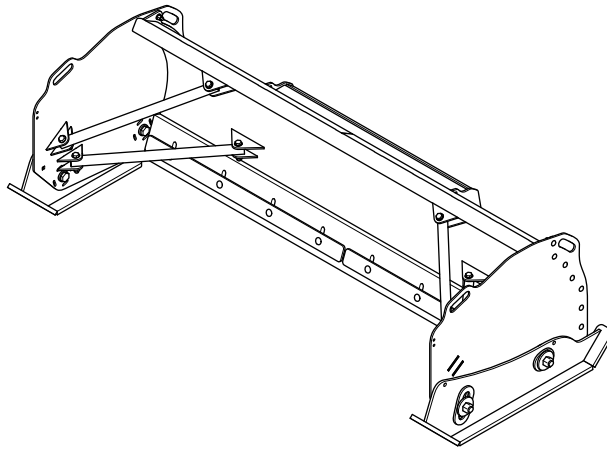
Bedienungsanleitung

Kastenpflug SK-R für Kompaktlader

Bestellnummer BXP16408—Seriennr. 400000000 und höher

Bestellnummer BXP16410—Seriennr. 400000000 und höher

Bestellnummer BXP16420—Seriennr. 400000000 und höher



Dieses Produkt erfüllt alle relevanten europäischen Richtlinien; weitere Details finden Sie in der produktspezifischen Konformitätserklärung (DOC).

Weitere Informationen zur eingeschränkten Produktgarantie sowie der hierzu geltenden Richtlinien der BOSS-Produkte finden Sie unter www.bossplo.com.

Patent angemeldet.

Einführung

Lesen Sie diese Informationen sorgfältig durch, um sich mit dem ordnungsgemäßen Einsatz und der Wartung des Geräts vertraut zu machen und Verletzungen und eine Beschädigung des Geräts zu vermeiden. Sie tragen die Verantwortung für einen ordnungsgemäßen und sicheren Einsatz des Geräts.

Wenden Sie sich hinsichtlich Informationen zu Produkten und Zubehör sowie Angaben zu Ihrem örtlichen Vertragshändler oder zur Registrierung des Produkts direkt an BOSS unter www.bossplo.com.

Wenden Sie sich an den offiziellen BOSS Vertragshändler oder Kundendienst (), wenn Sie eine Serviceleistung, BOSS Originalersatzteile oder weitere Informationen benötigen, und haben Sie dafür die Modell- und Seriennummern Ihres Produkts griffbereit. **Bild 1** zeigt die Position der Modell- und Seriennummern am Produkt. Tragen Sie hier bitte die Modell- und Seriennummern des Geräts ein.

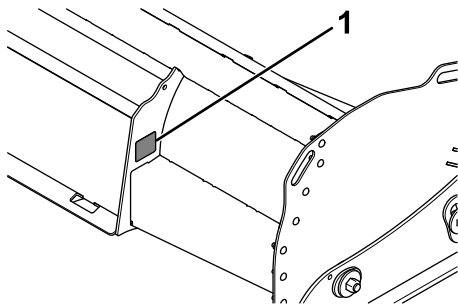


Bild 1

g250308

1. Typenschild mit Seriennummer

Kaufdatum	_____
Modell-Nr.	_____
Seriennr.	_____

Seriennr.
Schneidkan-
tenkiste _____

In dieser Anleitung werden potenzielle Gefahren angeführt, und Sicherheitshinweise werden vom Sicherheitswarnsymbol (**Bild 2**) gekennzeichnet. Dieses Warnsymbol weist auf eine Gefahr hin, die zu schweren oder tödlichen Verletzungen führen kann, wenn Sie die empfohlenen Sicherheitsvorkehrungen nicht einhalten.



Bild 2

g000502


1. Sicherheitswarnsymbol

In dieser Anleitung werden zwei Begriffe zur Hervorhebung von Informationen verwendet. **Wichtig** weist auf spezielle technische Informationen hin, und **Hinweis** hebt allgemeine Informationen hervor, die Ihre besondere Beachtung verdienen.

Inhalt

Sicherheit	3
Vorbereitung	3
Betrieb	3
Sicherheits- und Bedienungsschilder	4
Einrichtung	5
Anbringen der Seitenschilder am Pflug	5
Befestigen des Schneepflugs	5
Produktübersicht	6
Technische Daten	6
Betrieb	7
Befestigen des Schneeschildes	7
Entfernen des Schneepflugs	7
Betriebshinweise	7
Wartung	8
Empfohlener Wartungsplan	8
.....	8
Einlagerung	8
Außerbetriebnahme des Schildes	8
Wiederinbetriebnahme des Schildes	8

Sicherheit

Inkorrekte Benutzung oder Wartung kann zu Verletzungen führen. Befolgen Sie zur Verringerung des Verletzungsrisikos diese Sicherheitshinweise und beachten Sie das Warnsymbol  mit der Bedeutung *Achtung*, *Warnung* oder *Gefahr* – Sicherheitsrisiko. Ein Nichtbeachten dieser Anweisungen kann zu schweren oder tödlichen Verletzungen führen.

Vorbereitung

- Lesen Sie vor der Verwendung oder der Wartung des Schneeschilds die *Bedienungsanleitung*.
- Beachten Sie grundsätzlich die Herstellerempfehlungen des Kompaktladers hinsichtlich des Anbauens eines Anbausystems.
- Stellen Sie sicher, dass nur geschulte Personen Wartungsarbeiten an diesem Gerät oder den Hydraulikkomponenten durchführen.
- Tragen Sie immer entsprechende Schutzkleidung, einschließlich Hand- und Hautschutz, wenn Sie den Pflug aufladen, abladen und warten. Tragen Sie immer rutschfeste Arbeitsschuhe, warme Kleidung, einen Schutzhelm, eine Schutzbrille und einen Atemschutz.

Betrieb

- Verwenden Sie zur Handhabung schwerer Schneeschildkomponenten eine Hebevorrichtung mit einer Tragfähigkeit von mindestens 907 kg.
- Bringen Sie Körperteile niemals zwischen das Schneeschild und das Fahrzeug.
- Achten Sie beim Transport des Pflugs darauf, dass er ordnungsgemäß gesichert ist. Anweisungen finden Sie auf www.bossploow.com.
- Positionieren Sie das Schneeschild beim Transport so, dass er weder Ihre Sicht behindert noch die Scheinwerfer des Schneeschilds verdeckt.
- Ändern Sie nicht die Stellung des Blatts beim Fahren.
- Fahren Sie beim Räumen nicht schneller als 16 km/h.
- Senken Sie den Pflug immer ab, wenn das Fahrzeug nicht verwendet wird.
- Sicherheitsdatenblätter (SDB) finden Sie auf www.bossploow.com.
- Setzen Sie die Maschine nicht ein, wenn Sie müde oder krank sind oder unter Alkohol- oder Drogeneinfluss stehen.

- Halten Sie sich immer an die Empfehlungen des Herstellers hinsichtlich der Parkverfahren.
- Legen Sie immer den Sicherheitsgurt an und andere Schutzvorrichtungen, wenn Sie das Fahrzeug verwenden.
- Eine Überlastung des Pflugs kann Unfälle oder Schäden verursachen. Überschreiten Sie niemals das zulässige Gesamtgewicht des Fahrzeugs.
- Stellen Sie das Fahrzeug und den Pflug vor der Wartung oder Reinigung ab.
- Beim Betrieb des Pflugs muss ein Mindestabstand von 7,6 m zu umstehenden Personen eingehalten werden.
- Steigen Sie niemals in den Pflug oder fahren Sie auf ihm mit.
- Berühren Sie bewegliche Teile und Befestigungsstellen nicht mit den Händen, Füßen oder Kleidungsstücken.

Sicherheits- und Bedienungsschilder



Die Sicherheits- und Anweisungsaufkleber sind gut sichtbar; sie befinden sich in der Nähe der möglichen Gefahrenbereiche. Tauschen Sie beschädigte oder verloren gegangene Aufkleber aus.



BXP16977

decalbxp16977

1. Warnung: Lesen Sie die *Bedienungsanleitung*.
2. Warnung: Alle Bediener müssen vor der Verwendung der Maschine geschult werden.
3. Warnung: Tragen Sie Ihren Sicherheitsgurt.
4. Quetschgefahr: Stehen Sie beim Durchführen von Wartungsarbeiten nicht zwischen dem Schneeschild und dem Fahrzeug.
5. Ablösungsgefahr: Stellen Sie sicher, dass der Pflug sicher am Fahrzeug befestigt ist.
6. Warnung: Blockieren Sie Ihre Sicht während des Fahrers nicht mit dem Pflug.
7. Warnung: Überschreiten Sie beim Schneeräumen nicht die Geschwindigkeit von 16 km/h.
8. Warnung: Senken Sie das Schneeschild immer ab, wenn das Fahrzeug nicht verwendet wird.

Einrichtung

Bestimmen Sie die linke und rechte Seite der Maschine anhand der üblichen Einsatzposition.

Anbringen der Seitenschilde am Pflug

1. Befestigen Sie das linke Seitenschild mit sieben Schlossschrauben ($\frac{1}{2}$ "), Unterlegscheiben ($\frac{1}{2}$ ") und Sicherungsmuttern ($\frac{1}{2}$ ") lose an der linken Seite des Pflugschilds, wie in [Bild 3](#) dargestellt.

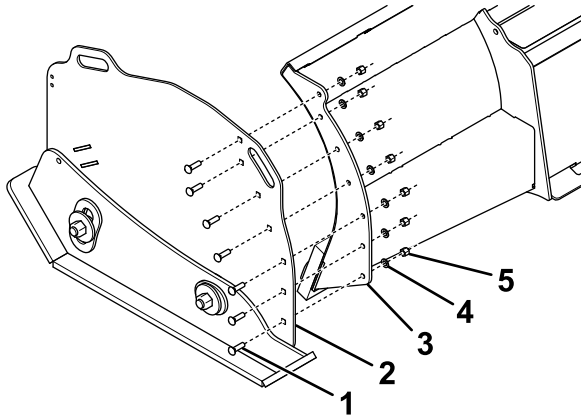
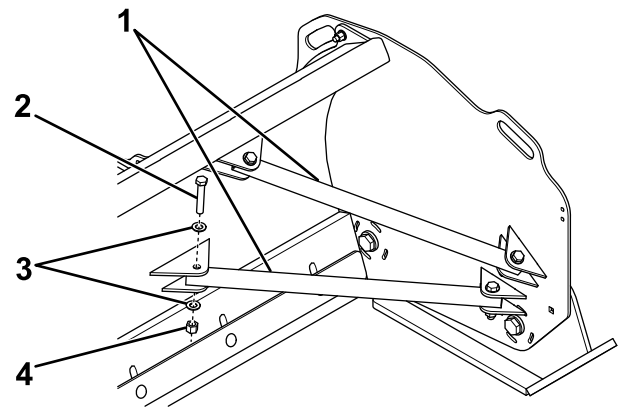


Bild 3

g250305

- | | |
|--------------------------------------|---------------------------------------|
| 1. Schlossschraube ($\frac{1}{2}$ " | 4. Unterlegscheibe ($\frac{1}{2}$ " |
| 2. Seitenschild | 5. Sicherungsmutter ($\frac{1}{2}$ " |
| 3. Schneeschild | |

2. Wiederholen Sie Schritt 1 auf der rechten Seite des Pfluges.
3. Bringen Sie auf der linken Seite des Pfluges zwischen die unteren Laschen des Pflugschildes und dem Seitenschild ein Stützrohr an und befestigen Sie es lose mit zwei Sechskantschrauben ($\frac{5}{8}$ "), vier Unterlegscheiben ($\frac{5}{8}$ ") und zwei Sicherungsmuttern ($\frac{5}{8}$ "), wie in [Bild 4](#) dargestellt.



g250306

Bild 4

- | | |
|--|---------------------------------------|
| 1. Stützrohr | 3. Scheibe ($\frac{5}{8}$ " |
| 2. Sechskantschraube ($\frac{5}{8}$ " | 4. Sicherungsmutter ($\frac{5}{8}$ " |

4. Legen Sie ein weiteres Stützrohr zwischen die oberen Laschen des Pflugschildes und dem Seitenflügel und sichern Sie es lose mit zwei Sechskantschrauben ($\frac{5}{8}$ "), vier Unterlegscheiben ($\frac{5}{8}$ ") und zwei Sicherungsmuttern ($\frac{5}{8}$ "), wie in [Bild 4](#) dargestellt.
5. Wiederholen Sie die Schritte 3 bis 4 auf der rechten Seite des Pfluges.
6. Ziehen Sie alle Schrauben auf folgende Drehmomente an:
 - Sechskantschrauben ($\frac{5}{8}$ " auf 153 N·m
 - Schlossschraube ($\frac{1}{2}$ " auf 76 N·m

Befestigen des Schneepfluges

Befestigen Sie den Pflug, siehe [Befestigen des Schneeschildes \(Seite 7\)](#).

Produktübersicht

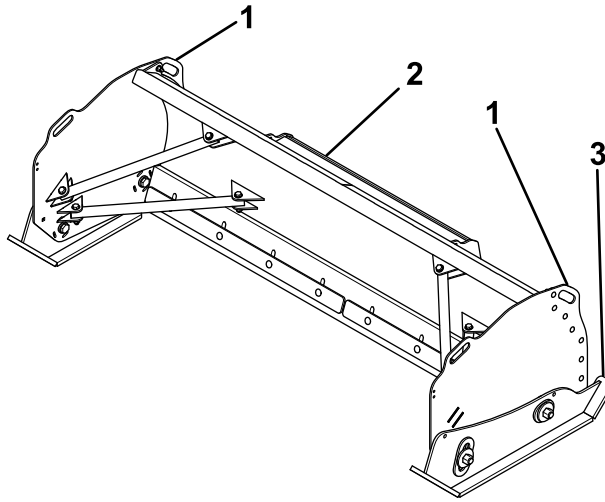


Bild 5

g250307

- 1. Hebepunkt
- 2. Anbauplatte

- 3. Gleitteller des Seitenschilds

Technische Daten

Hinweis: Änderungen der technischen Daten und des Designs sind vorbehalten.

Schneepflug	2,43 m Pflug	3 m Pflug
Schildbreite	2,43 m	3 m
Schildhöhe	76 cm	76 cm
Gewicht	251 kg (ohne Seitenschild) 440 kg (mit Seitenschild)	301 kg (ohne Seitenschild) 490 kg (mit Seitenschild)

Betrieb

Hinweis: Bestimmen Sie die linke und rechte Seite der Maschine anhand der üblichen Einsatzposition.

Befestigen des Schneeschilds

1. Fahren Sie mit dem Kompaktlader vorwärts an die Rückseite der Pflugrahmen (Bild 6).

Wichtig: Weitere Informationen zu den Sicherheits- und Bedienungsanweisungen finden Sie in der *Bedienungsanleitung* des Kompaktladers.

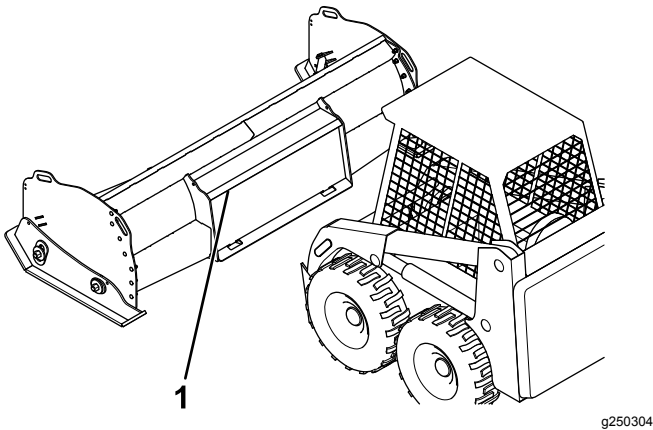


Bild 6

1. Oberer Rand

2. Schieben Sie die Oberseite der Anbauplatte unter den oberen Rand der Pfluganbauplatte.
3. Stellen Sie die Position der Anbauplatte so ein, dass die beiden bündig aneinander liegen.
4. Senken Sie vor dem Arretieren des Pflugrahmens an der Anbauplatte den Pflug ab, stellen Sie den Motor ab, aktivieren Sie die Feststellbremse und ziehen Sie den Zündschlüssel ab.

Hinweis: Bei Fahrzeugen mit hydraulischer Arretierung lassen Sie die Maschine laufen.

Hinweis: Bei Fahrzeugen mit hydraulischer Arretierung lassen Sie die Maschine laufen.

2. Entriegeln Sie den Pflugrahmen von der Anbauplatte des Kompaktladers.
3. Fahren Sie nun den Kompaktlader langsam rückwärts vom Pflug weg.

Betriebshinweise

- Achten Sie auf die Umgebung, in der Sie arbeiten. Verborgene Hindernisse wie Bordsteine, Gehwege und Rohrleitungen können zu Schäden am Schneepflug oder der Maschine führen.
- Vermeiden Sie Schneeanstimmungen; pflügen Sie immer in Schneefallrichtung.
- Senken Sie vor dem Abstellen der Maschine immer den Schneepflug ab, um mögliche Verletzungsrisiken zu vermeiden.
- Räumen Sie immer mit angemessener Geschwindigkeit, um Schäden durch versteckte Hindernisse zu minimieren.
- Positionieren Sie den Schneepflug beim Transport so, dass er weder Ihre Sicht behindert noch die Scheinwerfer des Pflugs verdeckt.
- Ändern Sie nicht die Stellung des Schneepflugs beim Fahren.

Entfernen des Schneepflugs

1. Stellen Sie den Kompaktlader auf einer ebenen Fläche ab, senken Sie den Pflug ab, stellen Sie den Motor ab, aktivieren Sie die Feststellbremse und ziehen Sie den Zündschlüssel ab.

Wichtig: Weitere Informationen zu den Sicherheits- und Bedienungsanweisungen finden Sie in der *Bedienungsanleitung* des Kompaktladers.

Wartung

⚠️ WARNUNG:

Eine falsche Wartung kann zu einem frühzeitigen Ausfall der Maschinensysteme führen und Sie oder Unbeteiligte verletzen.

Warten Sie die Maschine regelmäßig und in einem guten Zustand, gemäß diesen Anweisungen.

⚠️ ACHTUNG

Wenn Sie den Schlüssel im Zündschloss lassen, könnte eine andere Person den Motor versehentlich anlassen und Sie und Unbeteiligte schwer verletzen.

Ziehen Sie den Schlüssel vor Wartungsarbeiten ab.

Hinweis: Bestimmen Sie die linke und rechte Seite der Maschine anhand der üblichen Einsatzposition.

Empfohlener Wartungsplan

Wartungsintervall	Wartungsmaßnahmen
Bei jeder Verwendung oder täglich	<ul style="list-style-type: none">• Prüfen Sie das Drehmoment aller Befestigungen, Stifte, Haltern, Muttern und Schrauben.• Prüfen Sie die Schürfleiste.• Prüfen Sie die Gleitteller des Pflugs.• Prüfen Sie das Anbausystem.

Einlagerung

Außerbetriebnahme des Schilds

1. Fahren Sie das Schneeschild an den gewünschten Lagerort und entfernen Sie diese von der Maschine, siehe [Entfernen des Schneepflugs \(Seite 7\)](#).
2. Schmirgeln Sie alle Lackschäden leicht und bessern Bereiche aus, die angekratzt, abgesprungen oder verrostet sind.

5. Schmirgeln Sie alle Lackschäden leicht und bessern Bereiche aus, die angekratzt, abgesprungen oder verrostet sind.
6. Befestigen Sie das Schneeschild am Fahrzeug, siehe [Befestigen des Schneeschilds \(Seite 7\)](#).

Wiederinbetriebnahme des Schilds

1. Prüfen Sie das Schild auf gerissene Schweißnähte.
2. Prüfen Sie das Drehmoment aller Befestigungselemente, Stifte, Klammern, Muttern und Schrauben, ziehen Sie diese bei Bedarf fest.
3. Prüfen Sie die Schneidkante auf Verschleiß.
4. Prüfen Sie die Gleitteller des Seitenschilds auf Verschleiß.