



P.O. Box 787
Iron Mountain, MI 49801
United States

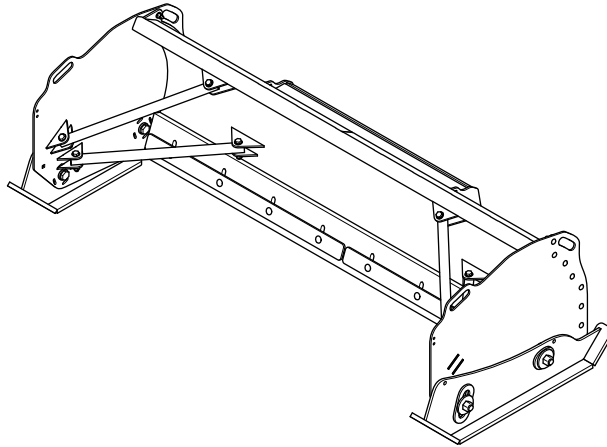
Manuel de l'utilisateur

Lame de bull à direction articulée SK-R

N° de réf. BXP16408—N° de série 400000000 et suivants

N° de réf. BXP16410—N° de série 400000000 et suivants

N° de réf. BXP16420—N° de série 400000000 et suivants



Ce produit est conforme à toutes les directives européennes pertinentes. Pour plus de renseignements, reportez-vous à la Déclaration de conformité spécifique du produit fournie séparément.

Vous trouverez les politiques de garantie consommateur BOSS Products limitée et de garantie commerciale BOSS Products sur www.BOSSPlow.com.

En attente de brevet.

Introduction

Lisez attentivement cette notice pour apprendre comment utiliser et entretenir correctement votre produit, et éviter de l'endommager ou de vous blesser. Vous êtes responsable de l'utilisation sûre et correcte du produit.

Vous pouvez contacter BOSS directement sur www.bossplo.com pour tout renseignement concernant un produit ou un accessoire, pour obtenir l'adresse des dépositaires ou pour enregistrer votre produit.

Pour obtenir des prestations de service, des pièces de rechange BOSS d'origine ou des renseignements complémentaires, munissez-vous des numéros de modèle et de série du produit. La **Figure 1** indique l'emplacement des numéros de modèle et de série du produit. Inscrivez les numéros dans l'espace réservé à cet effet.

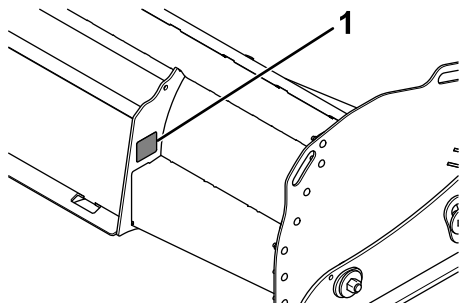


Figure 1

g250308

1. Emplacement du numéro de série

Date d'achat	_____
N° de modèle	_____
N° de série	_____

N° de série de la caisse de la lame chasse-neige	_____
---	-------

Les mises en garde de ce manuel soulignent des dangers potentiels et sont signalées par le symbole de sécurité (**Figure 2**), qui indique un danger pouvant entraîner des blessures graves ou mortelles si les précautions recommandées ne sont pas respectées.



Figure 2

g000502

1. Symbole de sécurité

Ce manuel utilise deux termes pour faire passer des renseignements essentiels. **Important**, pour attirer l'attention sur des renseignements mécaniques spécifiques, et **Remarque**, pour souligner une information d'ordre général méritant une attention particulière.

Table des matières

Sécurité	3
Avant d'utiliser la machine	3
Utilisation	3
Autocollants de sécurité et d'instruction	4
Mise en service	5
Fixation des ailes de chasse-neige	5
Montage du chasse-neige	5
Vue d'ensemble du produit	6
Caractéristiques techniques	6
Utilisation	7
Montage du chasse-neige	7
Retrait du chasse-neige	7
Conseils d'utilisation	7
Entretien	8
Programme d'entretien recommandé	8
.....	8
Remisage	8
Remisage du chasse-neige	8
Remise en service du chasse-neige après le remisage	8

Sécurité

Cette machine peut occasionner des accidents si elle n'est pas utilisée ou entretenue correctement. Pour réduire les risques d'accidents et de blessures, respectez les consignes de sécurité qui suivent. Tenez toujours compte des mises en garde signalées par le symbole de sécurité ▲ et la mention *Prudence*, *Attention* ou *Danger*. Le non respect des instructions peut entraîner des blessures graves ou mortelles.

Avant d'utiliser la machine

- Lisez le *Manuel de l'utilisateur* avant d'utiliser ou de réviser le chasse-neige.
 - Respectez toujours les recommandations du constructeur de la machine à direction articulée pour l'installation du système.
 - Ne confiez l'installation et l'entretien de la machine et des composants hydrauliques qu'à du personnel qualifié.
 - Portez toujours un équipement de protection individuelle adapté, y compris pour les mains et la peau, lorsque vous chargez, déchargez et révisiez le chasse-neige. Portez des chaussures solides à semelle antidérapante, des vêtements chauds, un casque, des lunettes de sécurité et un appareil respiratoire.
- Suivez toujours les recommandations du constructeur concernant les procédures de stationnement.
 - Attachez toujours la ceinture de sécurité et/ou abaissez la barre de sécurité lorsque vous conduisez le véhicule.
 - Surcharger le chasse-neige peut entraîner un accident ou des dommages matériels. Ne dépassez jamais la capacité de charge nominale du véhicule.
 - Arrêtez le véhicule et le chasse-neige avant de le remplir, le réviser ou le nettoyer.
 - N'approchez pas le chasse-neige en marche à moins de 7,6 m (25 pi) de personnes.
 - Ne montez pas sur le chasse-neige et ne vous tenez pas dessus en roulant.
 - Éloignez les mains, les pieds et les vêtements des pièces mobiles et des points de fixation.

Utilisation

- Utilisez un dispositif de levage de 907 kg (1 tonne) de capacité minimum pour déplacer les composants lourds du chasse-neige.
- Ne placez jamais aucune partie du corps entre le chasse-neige et le véhicule.
- Pendant le transport, vérifiez que le chasse-neige est correctement arrimé. Des instructions sont disponibles sur www.bossploow.com.
- Lors du transport du véhicule, positionnez la lame de déneigement de manière à ne pas bloquer la vue ni les phares du chasse-neige.
- Ne modifiez pas la position de la lame pendant le déplacement.
- La vitesse de déneigement ne doit pas dépasser 16 km/h (10 mi/h).
- Abaissez toujours la lame quand vous n'utilisez pas le véhicule.
- Des fiches de données de sécurité sont disponibles sur www.bossploow.com.
- N'utilisez pas la machine si vous êtes fatigué, malade ou sous l'emprise de l'alcool, de drogues ou de médicaments.

Autocollants de sécurité et d'instruction



Des autocollants de sécurité et des instructions bien visibles par l'opérateur sont placés près de tous les endroits potentiellement dangereux. Remplacez tout autocollant endommagé ou manquant.



BXP16977

decalbxp16977

1. Attention – lisez le *Manuel du propriétaire*.
2. Attention – tous les utilisateurs doivent être formés à l'utilisation de la machine.
3. Attention – attachez votre ceinture de sécurité.
4. Risque d'écrasement – ne vous tenez pas entre le chasse-neige et le véhicule pendant l'entretien.
5. Risque de séparation – assurez-vous que le chasse-neige est bien arrimé au véhicule.
6. Attention – ne gênez pas votre visibilité avec le chasse-neige.
7. Attention – ne dépassez pas 16 km/h (10 mi/h) pendant l'utilisation du chasse-neige.
8. Attention – abaissez la lame quand vous n'utilisez pas le véhicule.

Mise en service

Les côtés gauche et droit de la machine sont déterminés d'après la position d'utilisation normale.

Fixation des ailes de chasse-neige

1. Du côté gauche de la lame chasse-neige, fixez l'aile gauche sans la serrer au moyen de 7 boulons de carrosserie ($\frac{1}{2}$ po), rondelles ($\frac{1}{2}$ po) et contre-écrous ($\frac{1}{2}$ po), comme illustré à la [Figure 3](#).

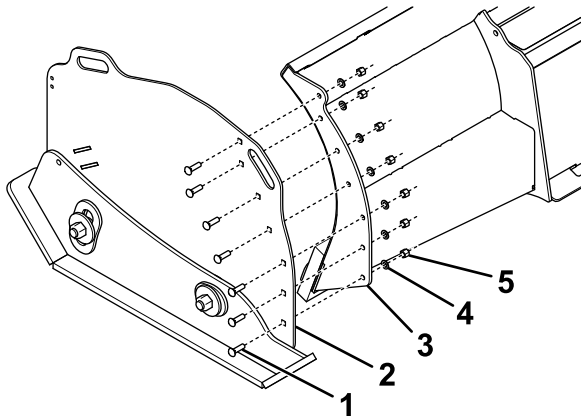
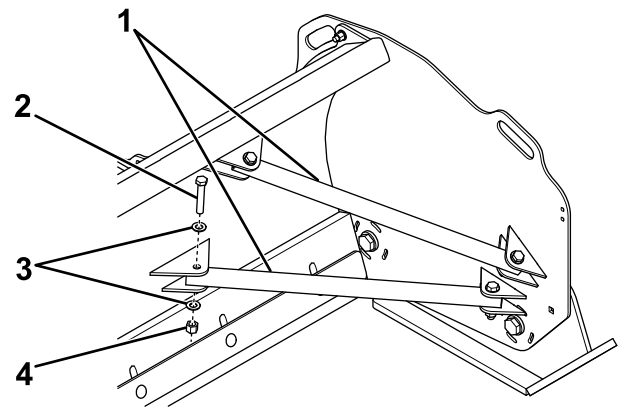


Figure 3

g250305

- | | |
|--|-------------------------------------|
| 1. Boulon de carrosserie ($\frac{1}{2}$ po) | 4. Rondelle ($\frac{1}{2}$ po) |
| 2. Aile | 5. Contre-écrou ($\frac{1}{2}$ po) |
| 3. Lame chasse-neige | |

2. Répétez l'opération 1 sur le côté droit de la lame chasse-neige.
3. Sur le côté gauche du chasse-neige, placez un tube de renfort entre les languettes inférieures de la lame chasse-neige et l'aile, et fixez-le sans serrer, au moyen de 2 boulons à tête hexagonale ($\frac{5}{8}$ po), 4 rondelles ($\frac{5}{8}$ po) et 2 contre-écrous ($\frac{5}{8}$ po), comme illustré à la [Figure 4](#).



g250306

Figure 4

- | | |
|---|-------------------------------------|
| 1. Tube de renfort | 3. Rondelle ($\frac{5}{8}$ po) |
| 2. Boulon à tête hexagonale ($\frac{5}{8}$ po) | 4. Contre-écrou ($\frac{5}{8}$ po) |

4. Placez un autre tube de renfort entre les languettes supérieures de la lame chasse-neige et l'aile, et fixez-le sans serrer, au moyen de 2 boulons à tête hexagonale ($\frac{5}{8}$ po), 4 rondelles ($\frac{5}{8}$ po) et 2 contre-écrous ($\frac{5}{8}$ po), comme illustré à la [Figure 4](#).
5. Répétez les opérations 3 et 4 sur le côté droit de la lame chasse-neige.
6. Serrez les fixations aux couples suivants :
 - Boulons à tête hexagonale ($\frac{5}{8}$ po) à 153 N·m (113 pi-lb)
 - Boulons de carrosserie ($\frac{1}{2}$ po) à 76 N·m (56 pi-lb)

Montage du chasse-neige

Montez le chasse-neige; voir [Montage du chasse-neige \(page 7\)](#).

Vue d'ensemble du produit

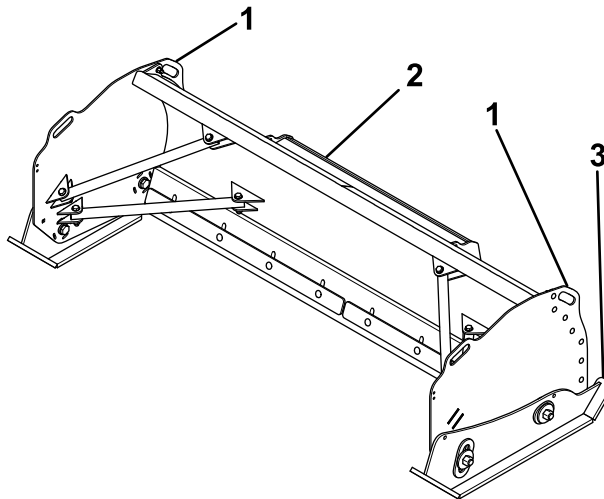


Figure 5

g250307

- 1. Point de levage
- 2. Plaque de fixation

- 3. Sabot latéral

Caractéristiques techniques

Remarque: Les spécifications et la conception peuvent faire l'objet de modifications sans préavis.

Chasse-neige	Chasse-neige de 2,44 m (8 pi)	Chasse-neige de 3 m (10 pi)
Largeur de lame	2,44 m (96 po)	3 m (120 po)
Hauteur de lame	76 cm (30 po)	76 cm (30 po)
Poids	252 kg (555 lb sans les ailes)	301 kg (664 lb sans les ailes)
	440 kg (970 lb avec les ailes)	490 kg (1 080 lb avec les ailes)

Utilisation

Remarque: Les côtés gauche et droit de la machine sont déterminés d'après la position d'utilisation normale.

Montage du chasse-neige

1. Conduisez la machine à direction articulée en marche avant dans l'arrière du cadre du chasse-neige (Figure 6).

Important: Pour toutes les procédures de sécurité et d'utilisation, reportez-vous à votre *Manuel de l'utilisateur de la machine à direction articulée*.

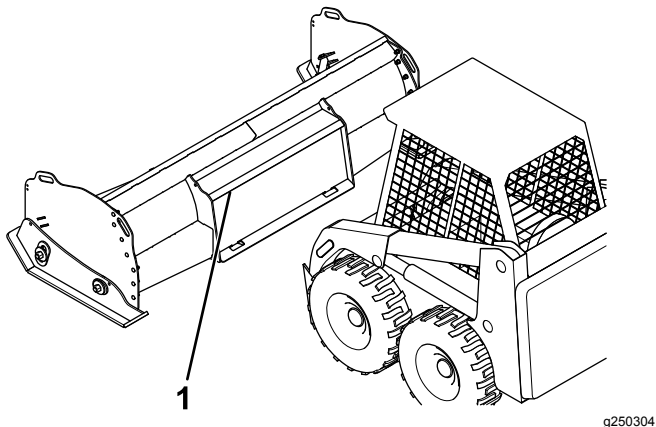


Figure 6

1. Rebord supérieur
2. Glissez le haut de la plaque de fixation de la machine à direction articulée sous le rebord supérieur de la plaque de fixation du chasse-neige.
3. Ajustez la position de la plaque de fixation jusqu'à ce que les deux soient de niveau.
4. Avant de verrouiller le cadre du chasse-neige sur la plaque de fixation de la machine à direction articulée, abaissez le chasse-neige, coupez le moteur, serrez le frein de stationnement et retirez la clé de contact.

Remarque: Pour les véhicules équipés d'accessoires à verrouillage hydraulique, laissez tourner la machine.

Remarque: Pour les véhicules équipés d'accessoires à verrouillage hydraulique, laissez tourner la machine.

2. Déverrouillez le cadre du chasse-neige de la plaque de fixation de la machine à direction articulée.
3. Reculez lentement la machine à direction articulée pour l'éloigner du chasse-neige.

Conseils d'utilisation

- Apprenez à connaître le lieu d'utilisation; les obstacles masqués tels que bordures et tuyaux peuvent endommager le chasse-neige ou la machine.
- N'attendez pas que la neige se soit accumulée; déneigez toujours pendant qu'il neige.
- Pour éviter les risques de blessure, abaissez le chasse-neige quand il ne sert pas.
- Déblayez toujours la neige à une vitesse suffisamment basse pour le cas où la lame heurte un obstacles.
- Lors du transport de la machine, ne bloquez pas votre vue avec le chasse-neige.
- Ne modifiez pas la position de la lame pendant le déblayage de la neige.

Retrait du chasse-neige

1. Garez la machine à direction articulée sur une surface plane et horizontale, abaissez le chasse-neige, coupez le moteur, serrez le frein de stationnement et enlevez la clé de contact.

Important: Pour toutes les procédures de sécurité et d'utilisation, reportez-vous à votre *Manuel de l'utilisateur de la machine à direction articulée*.

Entretien

⚠ ATTENTION

Un mauvais entretien de la machine peut entraîner la défaillance prématurée des divers systèmes et vous blesser ou blesser les personnes à proximité.

Maintenez la machine bien entretenue et en bon état de marche, conformément aux instructions du présent manuel.

⚠ PRUDENCE

Si vous laissez la clé dans le commutateur d'allumage, quelqu'un pourrait mettre le moteur en marche accidentellement et vous blesser gravement, ainsi que toute personne à proximité.

Avant tout entretien, retirez la clé du commutateur.

Remarque: Les côtés gauche et droit de la machine sont déterminés d'après la position d'utilisation normale.

Programme d'entretien recommandé

Périodicité d'entretien	Procédure d'entretien
À chaque utilisation ou une fois par jour	<ul style="list-style-type: none">• Contrôlez le serrage de l'ensemble des fixations, goupilles, dispositifs de retenue, écrous et boulons.• Contrôlez le bord d'attaque.• Contrôlez les sabots latéraux du chasse-neige.• Vérifiez le système de fixation.

Remisage

Remisage du chasse-neige

1. Conduisez le chasse-neige jusqu'au lieu de remisage et détachez-le; voir [Retrait du chasse-neige \(page 7\)](#).
2. Poncez légèrement et retouchez la peinture rayée, écaillée ou rouillée.

6. Arrimez le chasse-neige au véhicule; voir [Montage du chasse-neige \(page 7\)](#).

Remise en service du chasse-neige après le remisage

1. Vérifiez que la lame ne présente pas de soudures fissurées.
2. Contrôlez le serrage de l'ensemble des fixations, goupilles, dispositifs de retenue, écrous et boulons et resserrez-les au besoin.
3. Contrôlez l'usure du tranchant.
4. Contrôlez l'usure des sabots latéraux.
5. Poncez légèrement et retouchez la peinture rayée, écaillée ou rouillée.