

Sicherheit

- Beachten Sie grundsätzlich die Herstellerempfehlungen hinsichtlich des Anbauens eines Anbausystems. Sie finden die empfohlenen Fahrzeugmodelle in der *Anwendungstabelle für BOSS-Schneepflüge und im Auswahlleitfaden*.
- Komponenten oder Sensoren in Verbindung mit der Funktion von Airbags dürfen niemals deaktiviert, entfernt oder umpositioniert werden.
- Zur Einhaltung bundesweiter Vorschriften und zur Sicherheit des Fahrzeugs sollten Sie nie das zulässige Bruttogewicht für die Vorderachse, Hinterachse und das Fahrzeug überschreiten.
- Aufgrund der Vielzahl an Geräten, die Sie am Fahrzeug und dem Fahrwerk montieren können, sollten Sie nie das zulässige Bruttogewicht für die Vorderachse, Hinterachse und das Fahrzeuggewicht überschreiten. Sie müssen das Fahrzeug ggf. wiegen und eventuell Ballast hinzufügen. Dies kann auch die Nutzlast des Fahrzeugs einschränken.

Installation

1. Stellen Sie das Fahrzeug auf einer ebenen Fläche ab, aktivieren Sie die Feststellbremse, stellen den Motor ab und ziehen den Zündschlüssel ab.
2. Entfernen Sie die vordere Stoßstange und die beiden Abschlepphaken vom Fahrzeug.

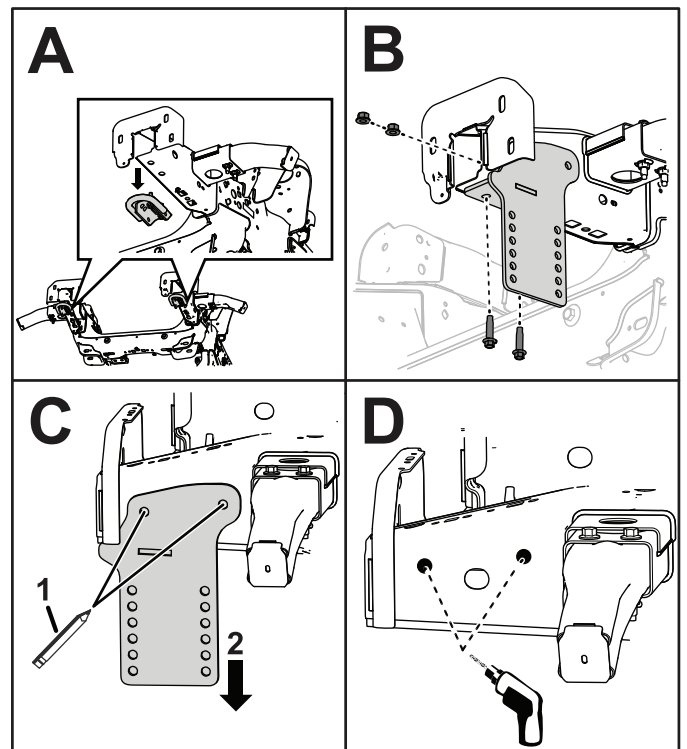


Bild 1

3. Fluchten Sie die unteren Löcher der Stützplatte mit den neuen Löchern des Abschlepphakens unterhalb der hinteren Fahrzeugrahmenschienen aus.
4. Verwenden Sie die vorhandenen Schrauben der Abschlepphaken, um die fahrer- und beifahrerseitige Stützplatte und Abschlepphaken am Rahmen zu befestigen.
5. Markieren Sie die Löcher an der Außenseite der Rahmenschienen und entfernen Sie die Stützplatten.

⚠️ WARNUNG:

Wenn Sie eine Bohrmaschine ohne geeignete Schutzbrille verwenden, können Fremdkörper in Ihr Auge gelangen und Verletzungen verursachen.

Tragen Sie beim Bohren immer eine Schutzbrille.

- Suchen Sie die Lochmarkierungen und bohren Sie zwei Löcher (1,43 cm) in jede Rahmenschiene.
- Entfernen Sie den Unterfahrerschutz vom Querträger des Fahrzeugs unter der Zugmaschine ab.
- Richten Sie die Aufnahme des Unterfahrschutz an den vorhandenen Bohrungen ($\frac{1}{4}$ " im Querträger aus.
- Bohren Sie die vorhandenen Bohrungen ($\frac{1}{4}$ " mit einem Bohrer auf $\frac{1}{2}$ " auf.

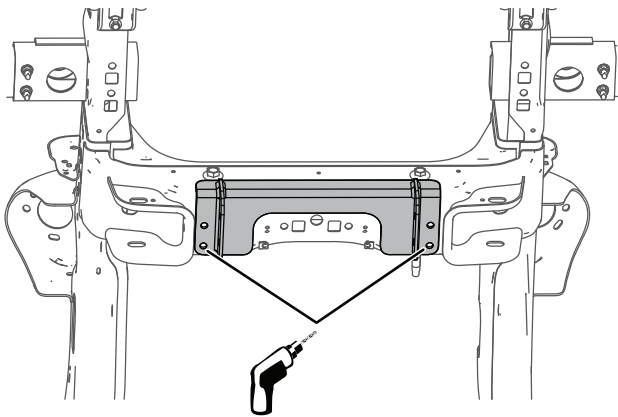


Bild 2

g349312

- Befestigen Sie vier Sechskantschrauben ($\frac{1}{2}$ "), Unterlegscheiben ($\frac{1}{2}$ "), Sicherungsscheiben ($\frac{1}{2}$ " und oberen Sicherungsmuttern ($\frac{1}{2}$ " mit Schraubenabziehern am Unterfahrerschutz und dem Querträger.

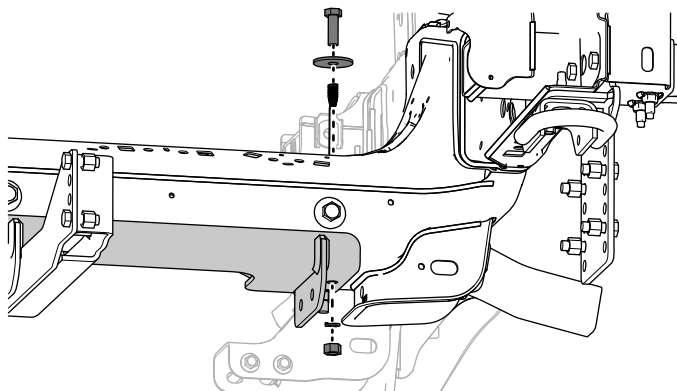


Bild 3

g349091

- Befestigen Sie die Haltewinkel mit vier Sechskantschrauben ($\frac{1}{2}$ ", GR8) und vier Nylon-Sicherungsmuttern ($\frac{1}{2}$ " lose an der Aufnahme des Unterfahrerschutzes (Bild 4).

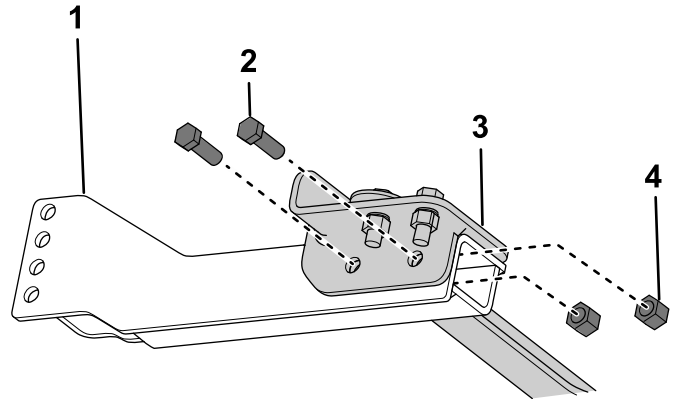


Bild 4

g348036

- | | |
|--|--|
| 1. Haltewinkel – Fahrerseite | 3. Aufnahme Unterfahrerschutz |
| 2. Sechskantschraube ($\frac{1}{2}$ ", GR5) | 4. Nylon-Sicherungsmutter ($\frac{1}{2}$ ") |

- Befestigen Sie die Stützplatte mit vier Sechskantschrauben ($\frac{1}{2}$ ", GR5) und vier Nylon-Sicherungsmuttern ($\frac{1}{2}$ ") lose am Fahrzeugrahmen.

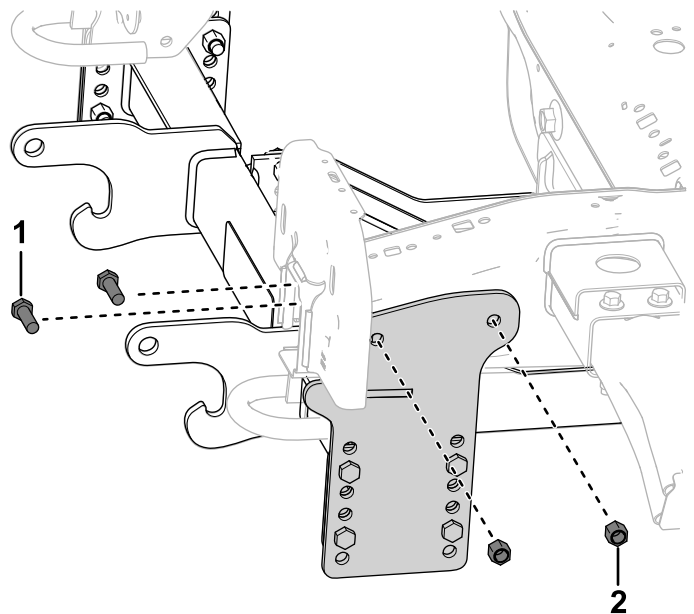


Bild 5

g348879

- | | |
|--|--|
| 1. Sechskantschraube ($\frac{1}{2}$ ", GR5) | 2. Nylon-Sicherungsmutter ($\frac{1}{2}$ ") |
|--|--|

- Montieren Sie die Abschlepphaken.

14. Befestigen Sie den Schubrahmen mit acht Sechskantschrauben (1/2", GR5) und acht Nylon-Sicherungsmuttern (1/2") lose an den Stützplatten.

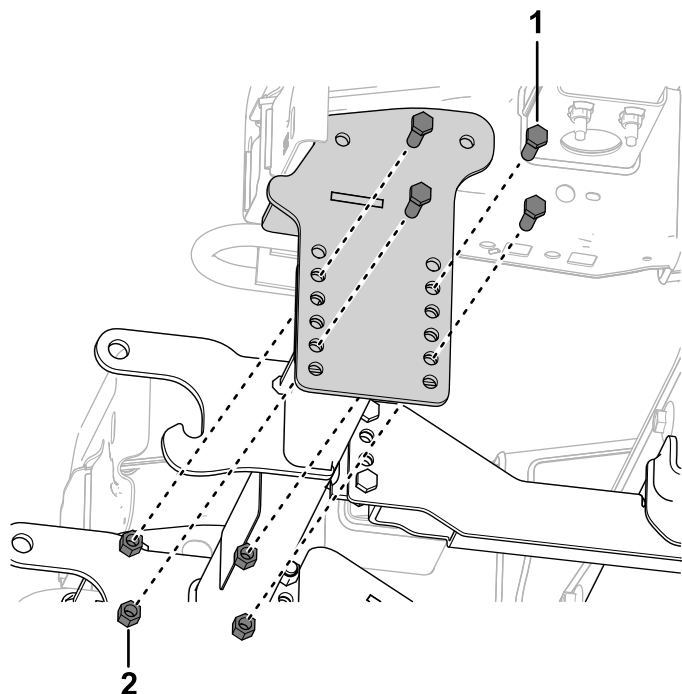


Bild 6

g348878

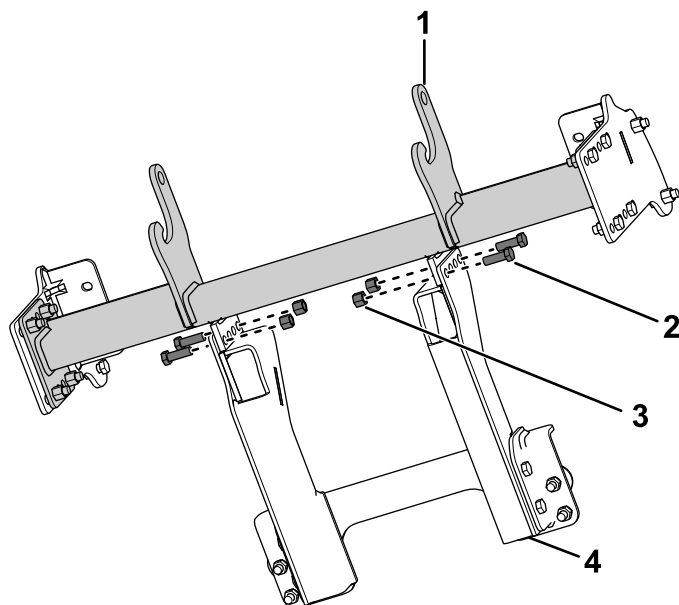
1. Sechskantschraube (1/2", GR5) 2. Nylon-Sicherungsmutter (1/2")

15. Befestigen Sie die Haltewinkel mit vier Sechskantschrauben (1/2", GR5) und vier Nylon-Sicherungsmuttern (1/2") lose an den Laschen an der Rückseite des Schubrahmens (Bild 7).

Hinweis: Beachten Sie die nachfolgende Tabelle „Empfohlene Schubrahmenhöhe“

Empfohlene Schubrahmenhöhe

Pflugtyp	Empfohlene Schubrahmenhöhe
Heckanbaupflug	48 cm
UTV	44,5 cm
Heavy-Duty	15 cm
Standard	39 cm
HTX/Sport Duty	37 cm

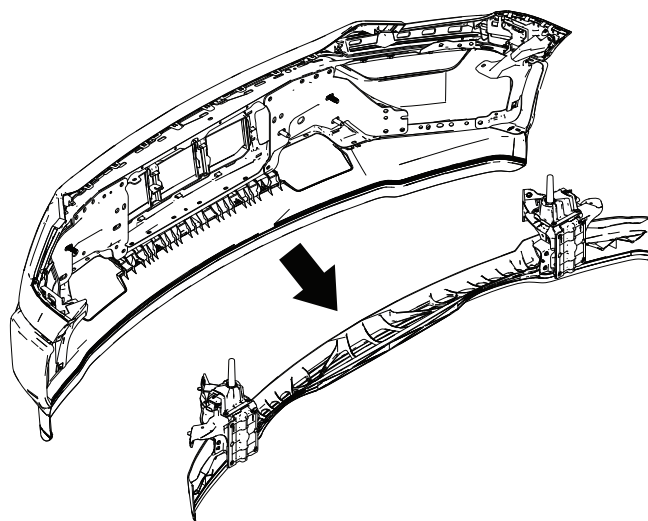


g348035

Bild 7

1. Schubrahmen 3. Nylon-Sicherungsmutter (1/2")
2. Sechskantschraube (1/2", GR8) 4. Haltewinkel – Fahrerseite

16. Messen Sie die Schürze und kerben Sie diese entsprechend ein oder lassen Sie die Schürze vollständig weg, falls gewünscht.
17. Entfernen Sie die aktive Schürze und die Motoren (falls vorhanden) von der Rückseite des Stoßfängers. Tragen Sie dielektrisches Fett auf die elektrischen Anschlüsse auf und befestigen Sie diese am Stoßfänger.

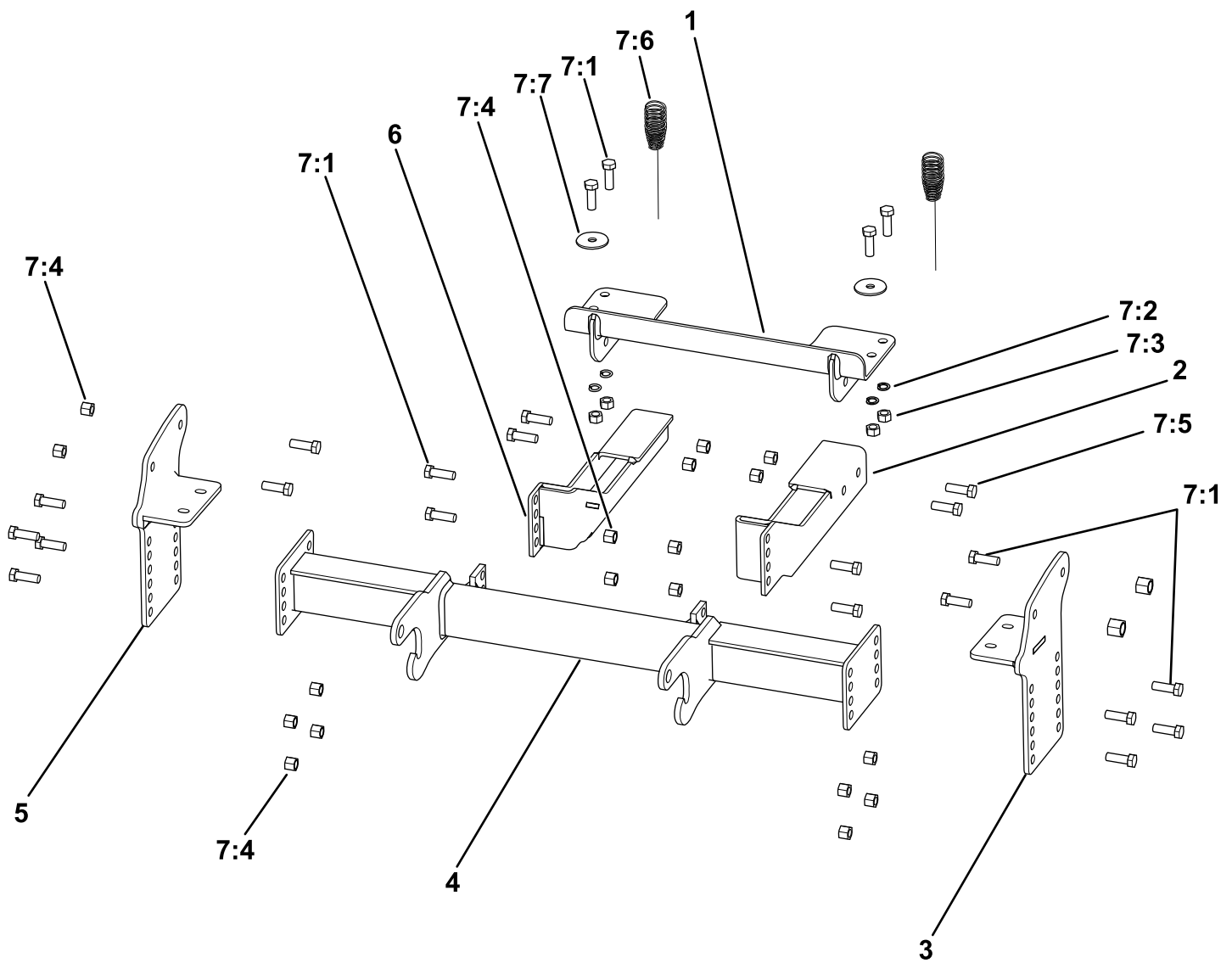


g357207

Bild 8

18. Befestigen Sie die Stoßstange wieder am Fahrzeug.

19. Ziehen Sie alle Schrauben auf folgende Drehmomente an:
- $\frac{1}{2}$ " Schrauben: auf ein Drehmoment von 76 N·m festziehen.
 - M12 Schrauben: Ziehen Sie die Schrauben auf ein Drehmoment von 80 bis 100 N·m an.



Teile

g348061

Ref.	Bestellnummer	Menge	Beschreibung	Ref.	Bestellnummer	Menge	Beschreibung
1	LTA10122-03	1	UNTERFAHRSCHUTZ,FORD F150,21+	7:1	HDW01728	20	SECHSKANTSCHRAUBEN, 1/2-13 x 1 1/2, NC, GR5, GELB VERZINKT
2	LTA10123-03	1	ARM,HALTEWINKEL,DR,FORD F150,21+	7:2	HDW01732	4	UNTERLEGSCHIEBE, 1/2, FEDERRING, GELB VERZINKT
3	PBA10125-03	1	PBSP,DR,FORD F150,21+	7:3	HDW02410	4	MUTTE, 1/2-13, FIN, VOLL, YZN
4	PBA09166-03	1	SCHUBBRAHMEN RT3 SP/FORD F150,09+[SCHWEISSTEIL]	7:4	HDW01748	20	MUTTER, 1/2-13, NYL INS, YZN
5	PBA10130-03	1	PBPS,PS,FORD F150,21+	7:5	HDW05553	4	SECHSKANTSCHRAUBEN, 1/2-13 x 1 1/2, NC, GR8, YZN
6	LTA10124-03	1	ARM,HALTEWINKEL,PS,FORD F150,21+	7:6	MSC09670	2	SCHRAUBENABZIEHER 1/2-13
7	HDW10175	1	BEFESTIGUNGSKIT, FORD F150, 21+	7:7	HDW10982	2	UNTERLEGSCHIEBE, SCHUTZBLECH, 1/2"IDX2"OD

Hinweise:

Hinweise:

BOSS
S N O W P L O W