

Seguridad

- Siga siempre las recomendaciones del fabricante del vehículo con relación a la instalación del sistema. Consulte los modelos de vehículo recomendados en el *Cuadro de aplicaciones y Guía de selección de quitanieves BOSS*.
- Nunca desensamble, retire ni reubique los sensores u otros componentes relacionados con el funcionamiento de las bolsas de aire.
- A fin de cumplir con las normas federales y de garantizar un vehículo seguro, no supere nunca el peso bruto nominal en el eje delantero (FGAWR), el peso bruto nominal en el eje trasero (RGAWR) o el peso bruto nominal del vehículo (GVWR).
- Debido a la gran variedad de equipos que pueden instalarse en el vehículo y en el chasis, no supere en ningún momento el peso bruto en el eje delantero (FGAWR), el peso bruto en el eje trasero (RGAWR), o el peso bruto del vehículo (GVWR). Es posible que esto requiera pesar el vehículo y añadir lastre según sea necesario. También es posible que limite la capacidad de carga útil del vehículo.

Instalación

1. Aparque el vehículo en una superficie nivelada, ponga el freno de estacionamiento, apague el motor y retire la llave.
2. Retire el parachoques and los ganchos de remolque del vehículo.

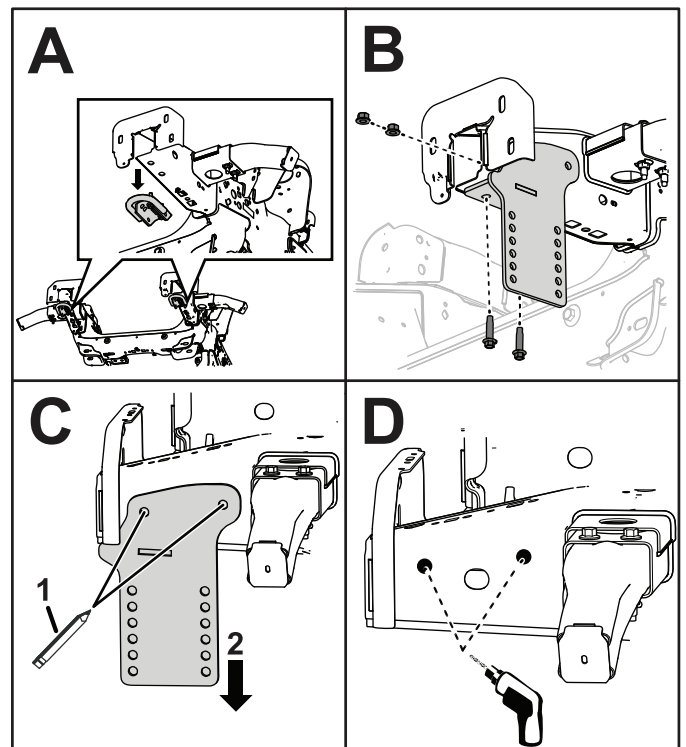


Figura 1

g349298

3. Alinee los orificios inferiores de las placas de apoyo con los orificios de los ganchos de remolque situados debajo de los extremos de los largueros del bastidor del vehículo.
4. Utilice los pernos existentes de los ganchos de remolque para sujetar la placa de apoyo del lado del conductor, la placa de apoyo del lado del pasajero y los ganchos de remolque al bastidor.
5. Marque la posición de los taladros en el exterior de los largueros del bastidor y retire las placas de apoyo.

⚠ ADVERTENCIA

El uso de una taladradora sin la protección ocular adecuada puede hacer que entren residuos en los ojos y provocar lesiones.

Utilice siempre protección ocular mientras taladra.

6. Localice las marcas y perforo 2 taladros (1.43 cm [9/16"]) en cada larguero del bastidor.
7. Retire la placa de protección del travesaño del vehículo, debajo del camión.
8. Alinee el soporte de la placa de protección con los taladros existentes (1/4") del travesaño.
9. Utilice una broca para ensanchar los taladros existentes (1/4") a 1/2".

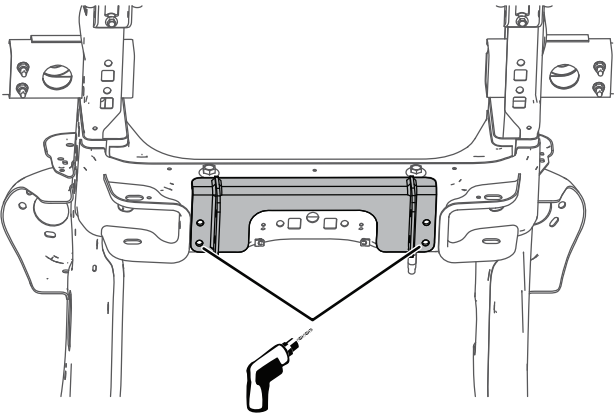


Figura 2

g349312

10. Utilice alambres de guía para fijar los 4 pernos de cabeza hexagonal (1/2"), arandelas planas (1/2"), y arandelas de freno y contratuercas (1/2") a la placa de protección y al travesaño.

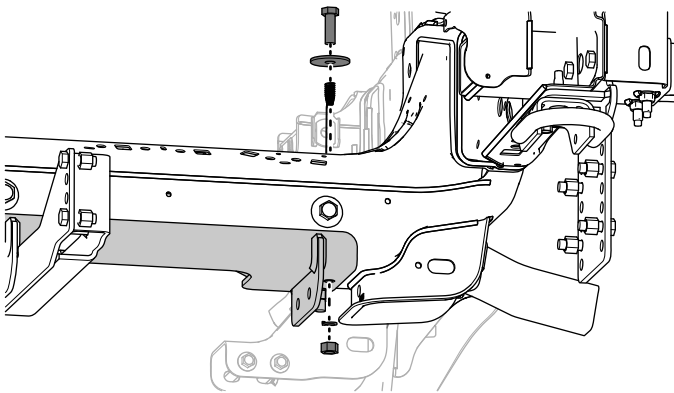
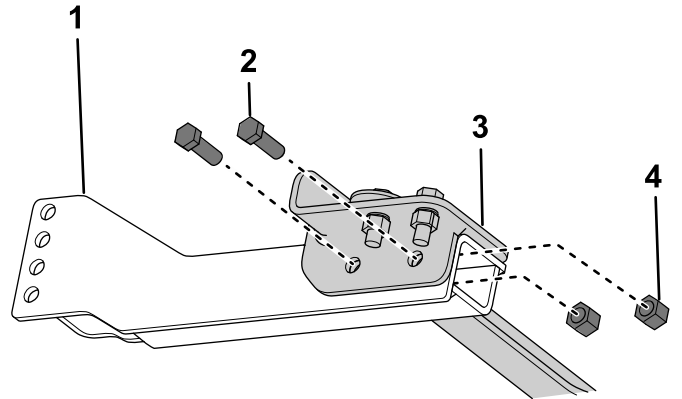


Figura 3

g349091

11. Utilice 4 pernos de cabeza hexagonal (1/2", GR8) y 4 contratuercas de nylon (1/2") para sujetar provisionalmente los soportes en ángulo al soporte de la placa de protección (Figura 4).

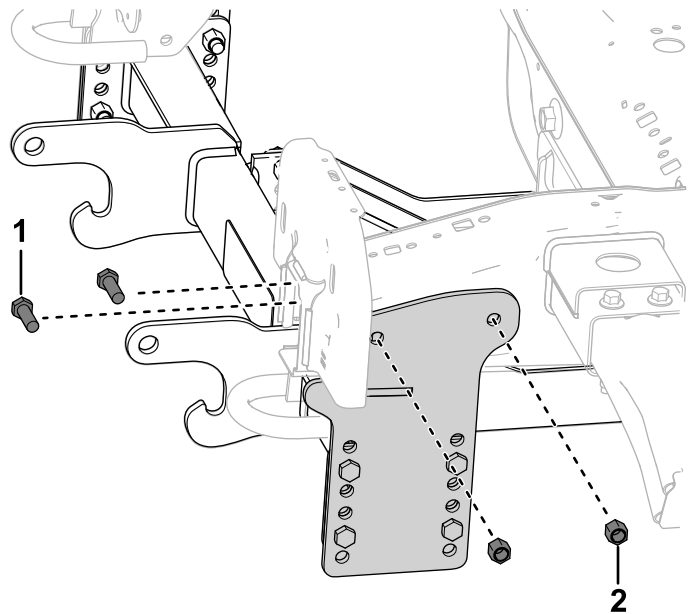


g348036

Figura 4

- | | |
|---|--------------------------------------|
| 1. Soporte en ángulo – lado del conductor | 3. Soporte de la placa de protección |
| 2. Perno de cabeza hexagonal (1/2", GR5) | 4. Contratuerca de nylon (1/2") |

12. Utilice 4 pernos de cabeza hexagonal (1/2", GR5) y 4 contratuercas de nylon (1/2") para sujetar provisionalmente las placas de apoyo al bastidor del vehículo.



g348879

Figura 5

- | | |
|--|---------------------------------|
| 1. Perno de cabeza hexagonal (1/2", GR5) | 2. Contratuerca de nylon (1/2") |
|--|---------------------------------|

13. Instale los ganchos de remolque.

14. Utilice 8 pernos de cabeza hexagonal (1/2", GR5) y 8 contratueras de nylon (1/2") para sujetar provisionalmente la viga de empuje a las placas de apoyo.

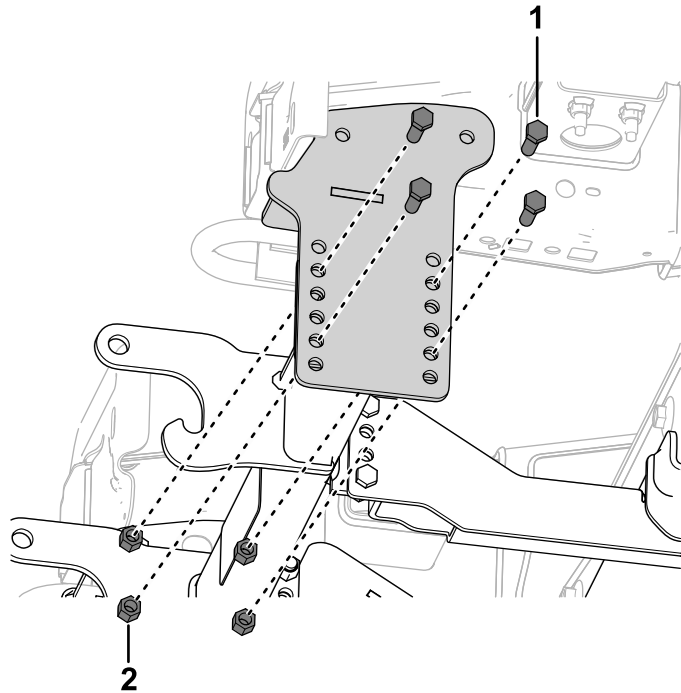


Figura 6

g348878

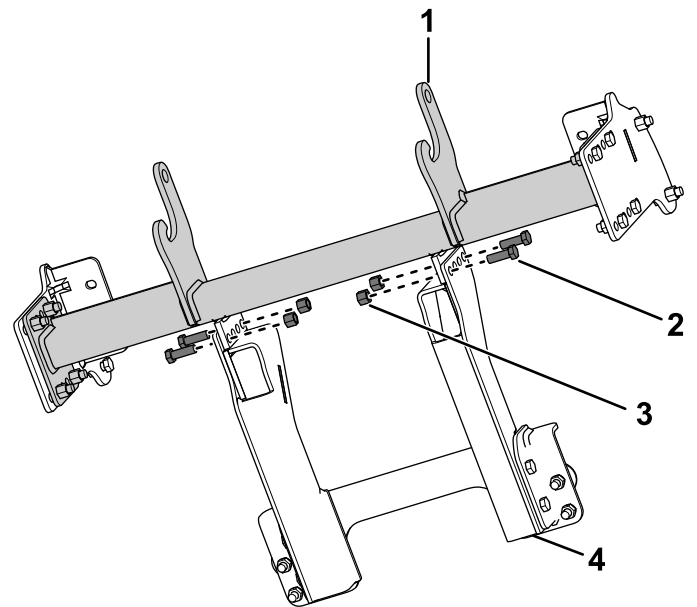
1. Perno de cabeza hexagonal (1/2", GR5) 2. Contratuerca de nylon (1/2")

15. Utilice 4 pernos de cabeza hexagonal (1/2", GR5) y 4 contratueras de nylon (1/2") para sujetar provisionalmente los soportes en ángulo a las pestañas de la parte trasera de la viga de empuje (Figura 7).

Nota: Consulte la tabla Altura recomendada de la viga de empuje, a continuación

Altura recomendada de la viga de empuje

Tipo de quitanieves	Altura recomendada de la viga de empuje
Quitanieves de montaje trasero	48 cm (19")
UTV	44½ cm (17½")
Servicio pesado	15 cm (16½")
Servicio estándar	39 cm (15½")
HTX/Deportivo	37 cm (14½")

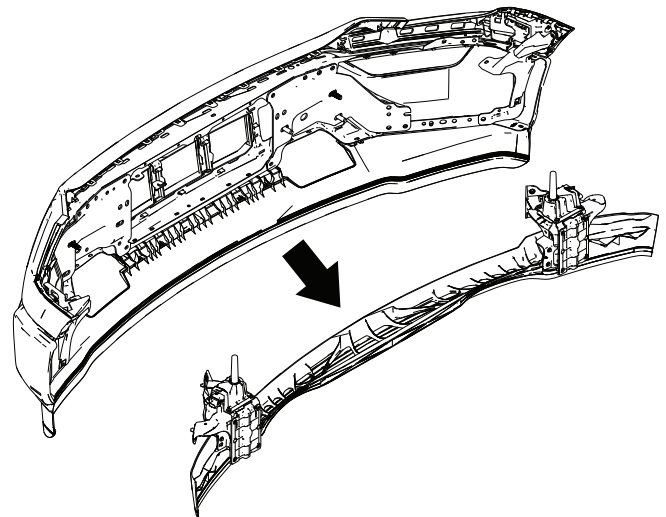


g348035

Figura 7

1. Viga de empuje 3. Contratuercas de nylon (1/2")
 2. Perno de cabeza hexagonal (1/2", GR8) 4. Soporte en ángulo – lado del conductor

16. Mida y haga muescas en el deflector del vehículo, o desmonte el deflector.
 17. Retire el deflector de aire activo y los motores (si están instalados) de la parte trasera del parachoques. Aplique grasa dieléctrica a los conectores eléctricos y fíjelos al parachoques.

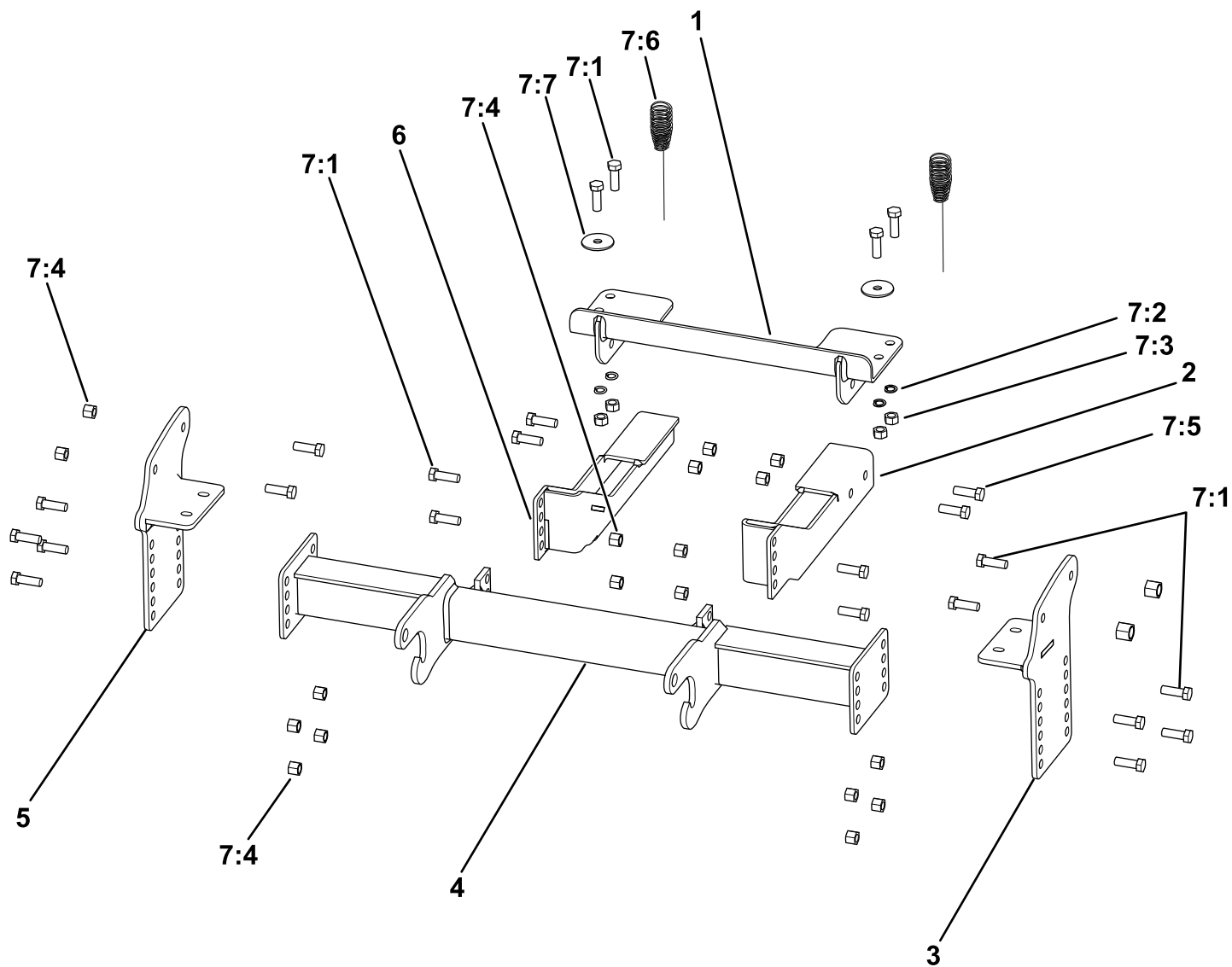


g357207

Figura 8

18. Instale el parachoques en el vehículo.
 19. Apriete todas las fijaciones según las especificaciones siguientes:

- Pernos de 1/2": Apretar a 76 N·m (56 pies-libra).
- Pernos M12: apretar a 80-100 N·m (59-73 pies-libra)



Piezas

g348061

Ref.	Número de pieza	Cant.	Descripción	Ref.	Número de pieza	Cant.	Descripción
1	LTA10122-03	1	PLACA PATÍN,FORD F150,21+	7:1	HDW01728	20	TORNILLO CABEZA HEXAGONAL, 1/2-13 X 1 1/2, NC, GR5, CINCADO AMARILLO
2	LTA10123-03	1	BRAZO, SOPORTE ANGULAR,LADO DEL CONDUCTOR,FORD F150,21+	7:2	HDW01732	4	ARANDELA, 1/2, DE FRENO PARTIDA, CINCADO AMARILLO
3	PBA10125-03	1	PLACA LATERAL, VIGA DE EMPUJE, LADO DEL CONDUCTOR, FORD F150,21+	7:3	HDW02410	4	TUERCA, 1/2 -13, ALETAS, COMPLETO, CINCADO AMARILLO
4	PBA09166-03	1	VIGA DE EMPUJE RT3 SP/FORD F150,09+[SOLDAR]	7:4	HDW01748	20	TUERCA, 1/2-13, INS NYL, CINCADO AMARILLO
5	PBA10130-03	1	PLACA LATERAL, VIGA DE EMPUJE, LADO DEL PASAJERO, FORD F150,21+	7:5	HDW05553	4	TORNILLO CABEZA HEXAGONAL, 1/2-13 X 1 1/2, NC, GR8, CINCADO AMARILLO
6	LTA10124-03	1	BRAZO, SOPORTE ANGULAR,LADO DEL PASAJERO,FORD F150,21+	7:6	MSC09670	2	ALAMBRE DE GUÍA, 1/2-13
7	HDW10175	1	KIT DE FIJACIONES, FORD F150, 21+	7:7	HDW10982	2	ARANDELA,GUARDABARROS, 1/2" D.I. x 2" D.E.

Notas:

Notas:

BOSS
S N O W P L O W