

Sécurité

- Respectez toujours les recommandations du constructeur du véhicule pour l'installation du système. Pour les modèles de véhicule recommandés, reportez-vous à la *charte d'application et au guide de sélection des chasse-neige BOSS*.
- Ne désactivez, ne déposez et ne déplacez jamais les capteurs ou autres composants liés au fonctionnement des coussins gonflables.
- Pour satisfaire à la réglementation nationale et garantir la sécurité du véhicule, ne dépassez à aucun moment le poids nominal brut sur l'essieu avant (PNBE Av), le poids nominal brut sur l'essieu arrière (PNBE Ar) et le poids nominal brut du véhicule (PNBV).
- En raison des divers équipements que vous pouvez monter sur le véhicule et le châssis porteur, ne dépassez à aucun moment le poids nominal brut sur l'essieu avant (PNBE Av), le poids nominal brut sur l'essieu arrière (PNBE Ar) et le poids nominal brut du véhicule (PNBV). À cet effet, vous devrez éventuellement peser le véhicule et le lester selon les besoins. Cela pourra aussi limiter la charge utile du véhicule.

Montage

1. Garez le véhicule sur une surface plane et horizontale, serrez le frein de stationnement, coupez le moteur et enlevez la clé.
2. Déposez le pare-chocs et les crochets de remorquage du véhicule.

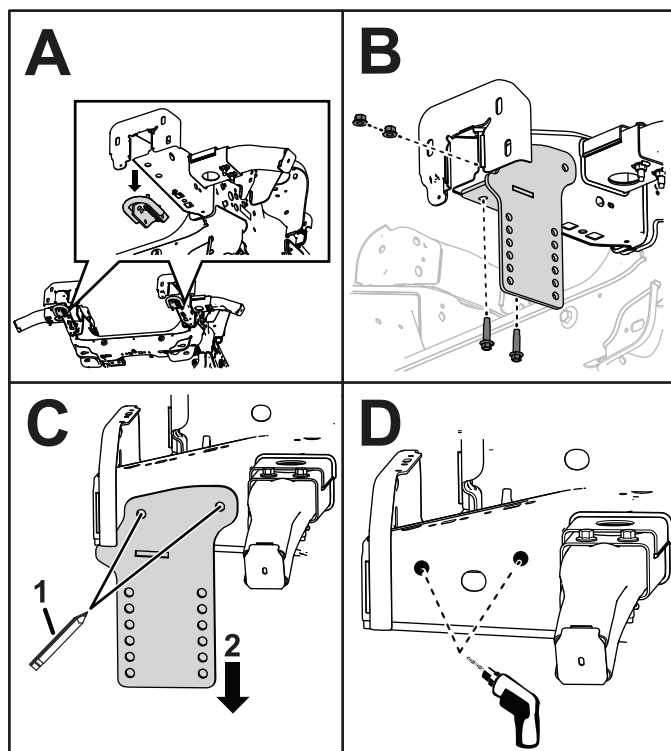


Figure 1

3. Alignez les trous au bas des plaques de support et les trous du crochet de remorquage sous l'extrémité des longerons du cadre du véhicule.
4. Avec les boulons existants des crochets de remorquage, fixez la plaque de support côté conducteur, la plaque de support côté passager et les crochets de remorquage sur le cadre.
5. Repérez les trous sur l'extérieur des longerons du cadre et déposez les plaques-support.

⚠ ATTENTION

L'utilisation d'une perceuse sans protection oculaire appropriée peut permettre à des débris de pénétrer dans l'œil, causant ainsi des blessures.

Portez toujours une protection oculaire pour les opérations de perçage.

- À l'emplacement des repères, percez 2 trous (1,43 cm ou 9/16 po) dans chaque longeron de cadre.
- Déposez la plaque de protection de la traverse sous le camion.
- Placez la plaque de protection devant les trous existants (1/4 po) de la traverse.
- Élargissez les trous existants (1/4 po) à 1/2 po à la perceuse.

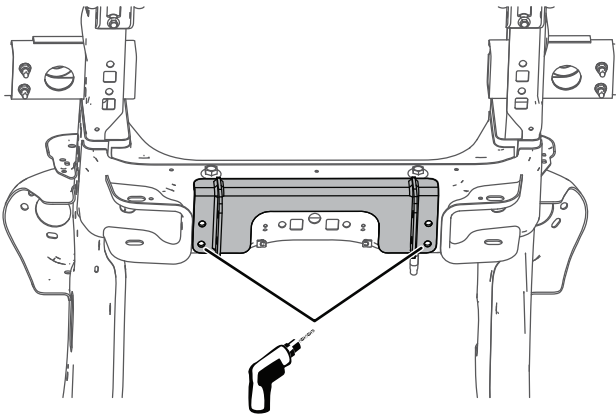


Figure 2

g349312

- À l'aide de tire-boulons, fixez les 4 boulons à tête hexagonale (1/2 po), rondelles plates (1/2 po), rondelles frein et contre-écrous supérieurs (1/2 po) sur la plaque de protection et la traverse.

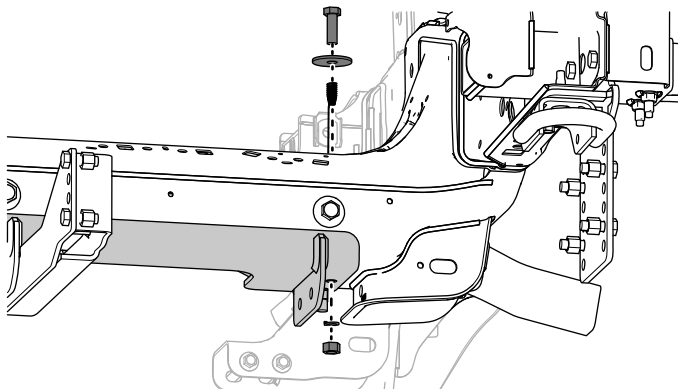


Figure 3

g349091

- Fixez légèrement les supports d'angle à la plaque de protection à l'aide de 4 boulons à tête hexagonale (1/2 po, GR8) et 4 contre-écrous en nylon (1/2 po) (Figure 4).

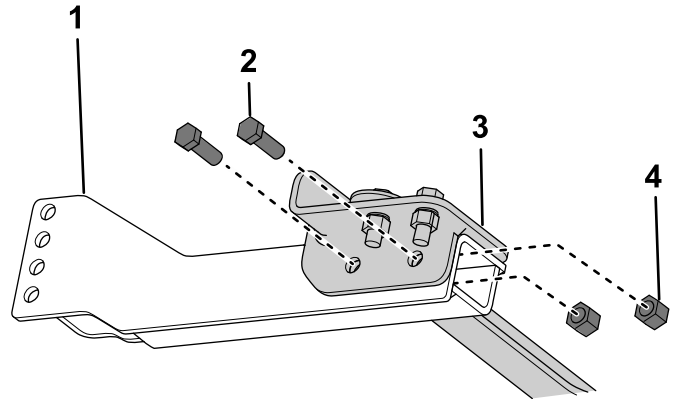


Figure 4

g348036

- | | |
|---|-----------------------------------|
| 1. Support d'angle – côté conducteur | 3. Plaque de protection |
| 2. Boulon à tête hexagonale (1/2 po, GR5) | 4. Contre-écrou en nylon (1/2 po) |

- Fixez légèrement les plaques de support au cadre du véhicule à l'aide de 4 boulons à tête hexagonale (1/2 po, GR5) et 4 contre-écrous en nylon (1/2 po).

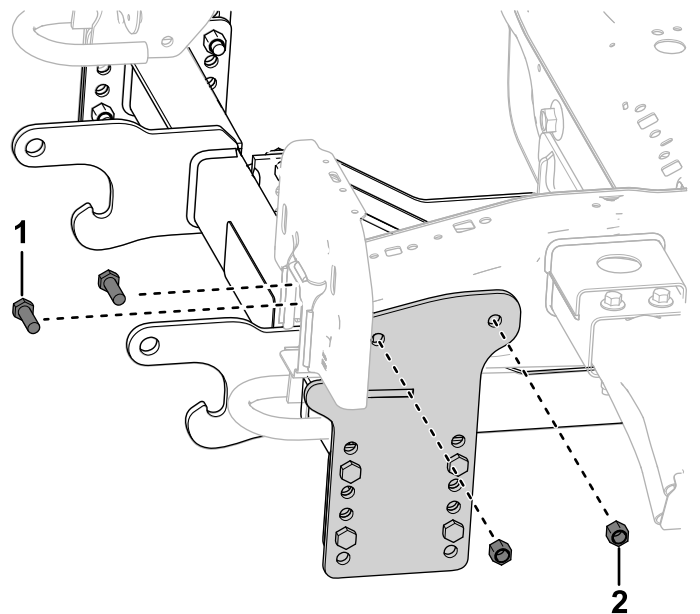


Figure 5

g348879

- | | |
|---|-----------------------------------|
| 1. Boulon à tête hexagonale (1/2 po, GR5) | 2. Contre-écrou en nylon (1/2 po) |
|---|-----------------------------------|

- Installez les crochets de remorquage.

14. Fixez légèrement la barre de poussée aux plaques de support à l'aide de 8 boulons à tête hexagonale (½ po, GR5) et 8 contre-écrous en nylon (½ po).

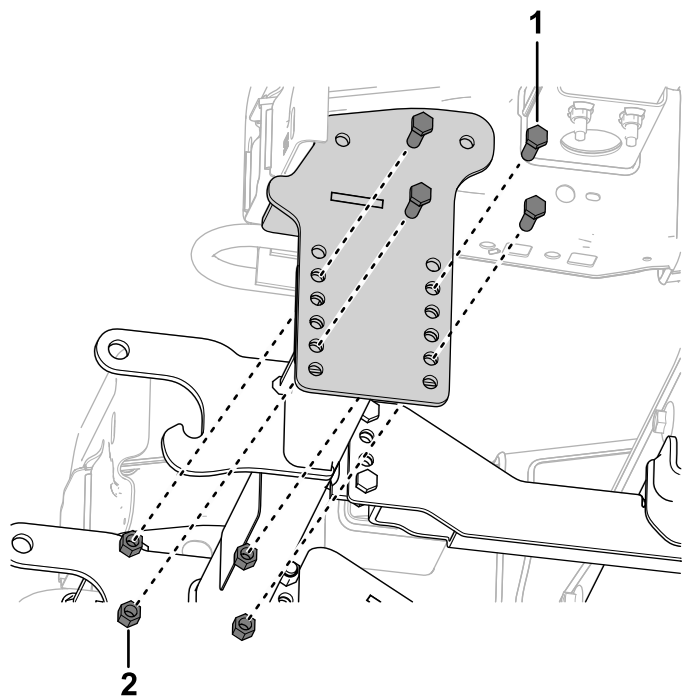


Figure 6

g348878

1. Boulon à tête hexagonale (½ po, GR5) 2. Contre-écrou en nylon (½ po)

15. Fixez légèrement les supports d'angle aux pattes situées au dos de la barre de poussée à l'aide de 4 boulons à tête hexagonale (½ po, GR5) et 4 contre-écrous en nylon (½ po) (Figure 7).

Remarque: Reportez-vous au tableau de hauteur recommandée pour la barre de poussée ci-après.

Hauteur recommandée de la barre de poussée

Type de chasse-neige	Hauteur recommandée de la barre de poussée
Chasse-neige arrière	48 cm (19 po)
UTV	44½ cm (17½ po)
Grand rendement	15 cm (16½ po)
Usage normal	39 cm (15½ po)
HTX/Sport	37 cm (14½ po)

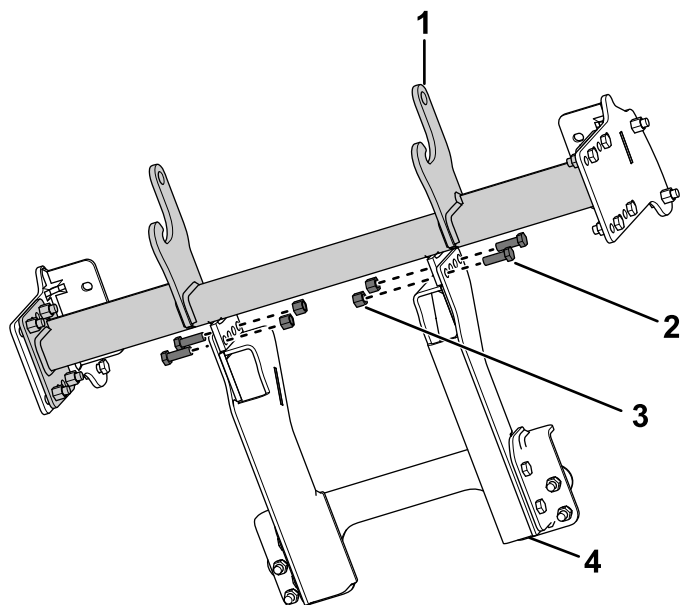


Figure 7

g348035

1. Barre de poussée 3. Contre-écrous en nylon (½ po)
2. Boulons à tête hexagonale (½ po, GR8) 4. Support d'angle – côté conducteur

16. Mesurez et faites une encoche dans la jupe du véhicule ou déposez la jupe si vous préférez.
17. Déposez la jupe active et les moteurs (selon l'équipement) à l'arrière du pare-chocs. Appliquez de la graisse diélectrique sur les connecteurs électriques, et fixez-les sur le pare-chocs.

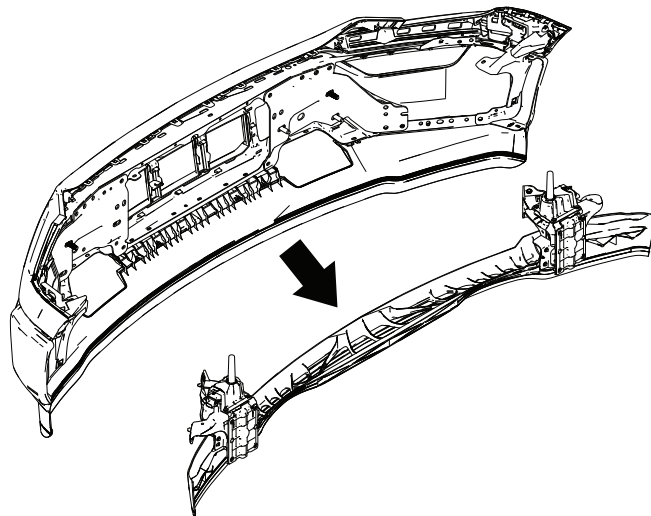
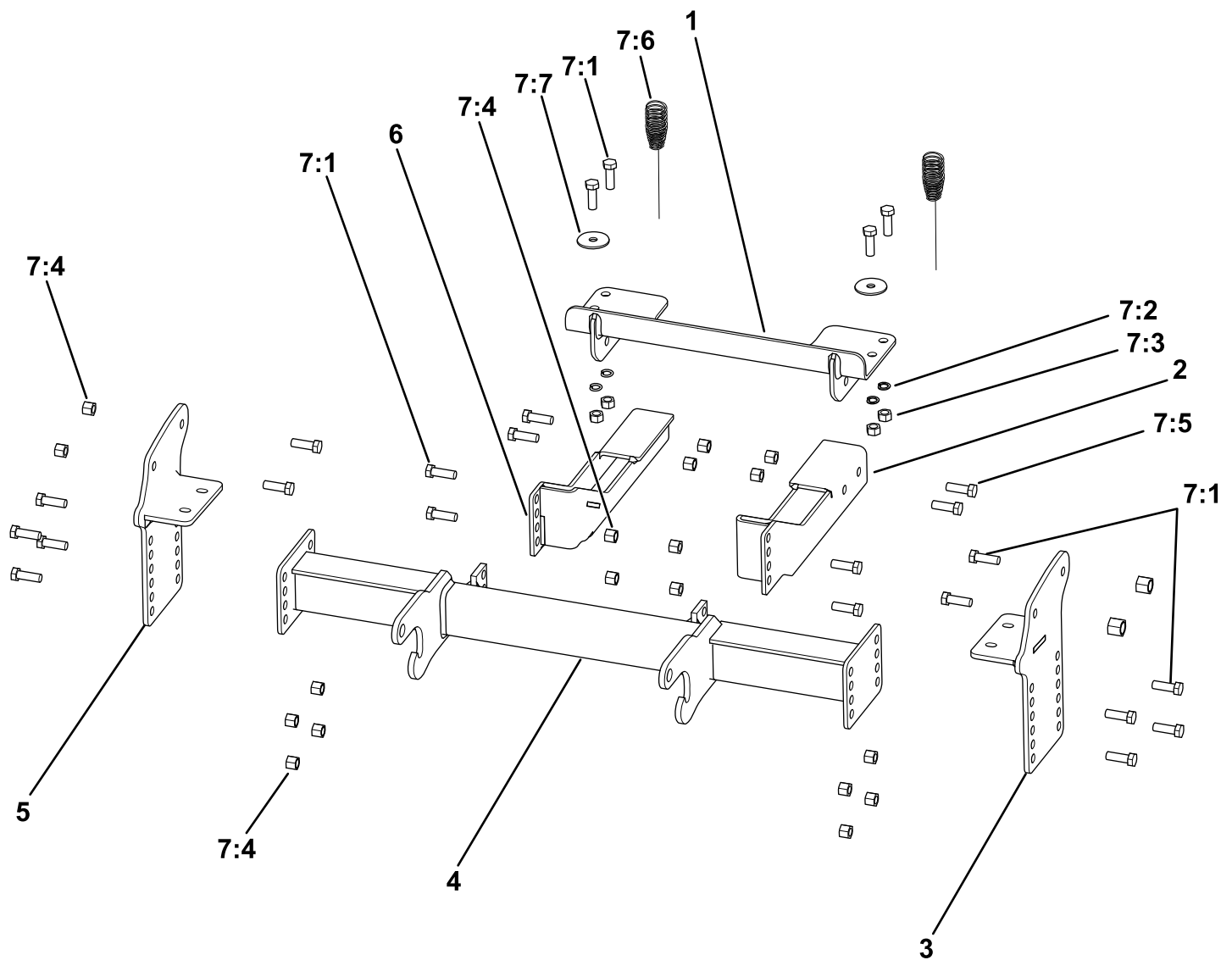


Figure 8

g357207

18. Reposez le pare-chocs sur le véhicule.
19. Serrez toutes les fixations aux couples suivants :

- Boulons de $\frac{1}{2}$ pouce : serrez à 76 N·m (56 pi-lb).
- Serrez à un couple de 80 à 100 N·m (59 à 73 pi-lb).



Pièces

g348061

Re-père	Réf.	Qté	Description	Re-père	Réf.	Qté	Description
1	LTA10122-03	1	PLAQUE DE PROTECTION, FORD F150, 21+	7:1	HDW01728	20	VIS HHCS (1/2-13 X 1 1/2 – NC, GR5, ZINGAGE JAUNE)
2	LTA10123-03	1	BRAS, SUPPORT D'ANGLE, COND, FORD F150, 21+	7:2	HDW01732	4	RONDELLE-FREIN FENDUE (1/2, ZINGAGE JAUNE)
3	BARRE DE POUSSÉE, PLAQUE LATÉRALE, COND, FORD F150, 21+	1	BARRE DE POUSSÉE, PLAQUE LATÉRALE, COND, FORD F150, 21+	7:3	HDW02410	4	ÉCROU (1/2-13 – FIN, PLEIN, ZINGAGE JAUNE)
4	PBA09166-03	1	BARRE DE POUSSÉE RT3 SP/FORD F150,09+[SOUDÉE]	7:4	HDW01748	20	ÉCROU 1/2-13, INS NYL, ZINGAGE JAUNE
5	PBA10130-03	1	BARRE DE POUSSÉE, PLAQUE LATÉRALE, PASS, FORD F150, 21+	7:5	HDW05553	4	VIS HHCS (1/2-13 X 1 1/2 – NC, GR8, ZINGAGE JAUNE)
6	LTA10124-03	1	BRAS, SUPPORT D'ANGLE, PASS, FORD F150, 21+	7:6	MSC09670	2	TIRE-BOULON, 1/2-13
7	HDW10175	1	KIT DE FIXATIONS, FORD F150, 21+	7:7	HDW10982	2	RONDELLE, AILE, 1/2" DIA INT X 2" DIA EXT

Remarques:

Remarques:

BOSS
S N O W P L O W