

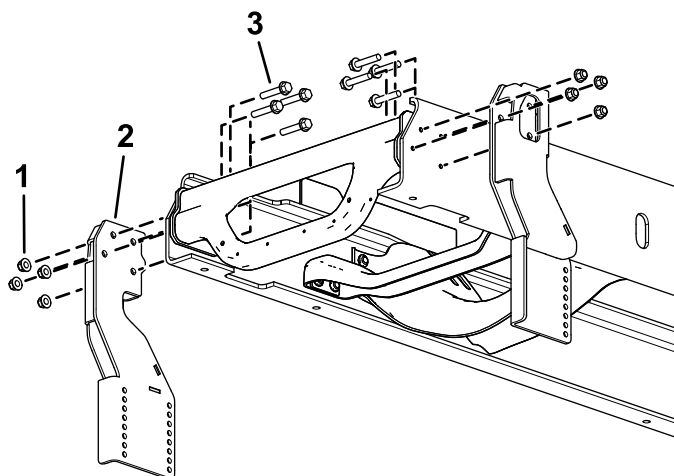
## Sécurité

- Respectez toujours les recommandations du constructeur du véhicule pour installer le chasse-neige. Pour les modèles de véhicule recommandés, reportez-vous à la *charte d'application et au guide de sélection des chasse-neige BOSS*.
- Un grand nombre de camions récents sont équipés de coussins gonflables. Ne désactivez, ne déposez ou ne déplacez **jamais** les capteurs ou autres composants liés au fonctionnement des coussins gonflables.
- Pour satisfaire à la réglementation nationale et garantir la sécurité du véhicule, ne dépassez à aucun moment le poids nominal brut sur l'essieu avant (PNBE Av), le poids nominal brut sur l'essieu arrière (PNBE Ar) et le poids nominal brut du véhicule (PNBV).
- En raison des divers équipements que vous pouvez monter sur le véhicule, ne dépassez à aucun moment le poids nominal brut sur l'essieu avant (PNBE Av), le poids nominal brut sur l'essieu arrière (PNBE Ar) et le poids nominal brut du véhicule (PNBV). À cet effet, vous devrez éventuellement peser le véhicule et le lester selon les besoins. Cela pourra aussi limiter la charge utile du véhicule.

## Montage

Les côtés gauche et droit de la machine sont déterminés d'après la position d'utilisation normale.

1. Garez la machine sur une surface plane et horizontale, coupez le moteur, attendez l'arrêt complet de toutes les pièces mobiles, serrez le frein de stationnement et enlevez la clé de contact.
2. Déposez le pare-chocs avant et le crochet de remorquage du véhicule.
3. Fixez les plaques latérales au cadre du véhicule à l'aide de 4 boulons (16 x 80 mm) et 4 écrous (16 mm), comme montré à la [Figure 1](#).

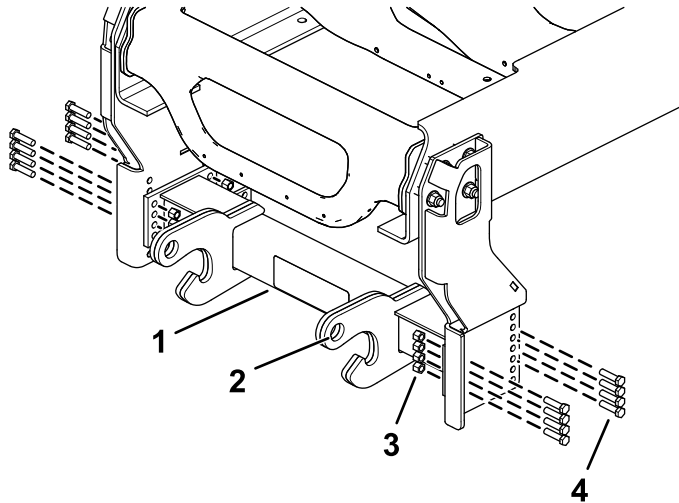


g254274

Figure 1

1. Écrou (16 mm)
2. Plaque latérale
3. Boulon (16 x 80 mm)

4. Placez la barre de poussée de sorte à obtenir une distance de 42 cm (16½ po) entre le sol et le centre des trous des goupilles de fixation sur la barre de poussée, comme montré à la [Figure 2](#).
5. Fixez, sans serrer, la barre de poussée aux plaques latérales à l'aide de 16 boulons (½ x 2 po) et 16 écrous (½ po), comme montré à la [Figure 2](#).

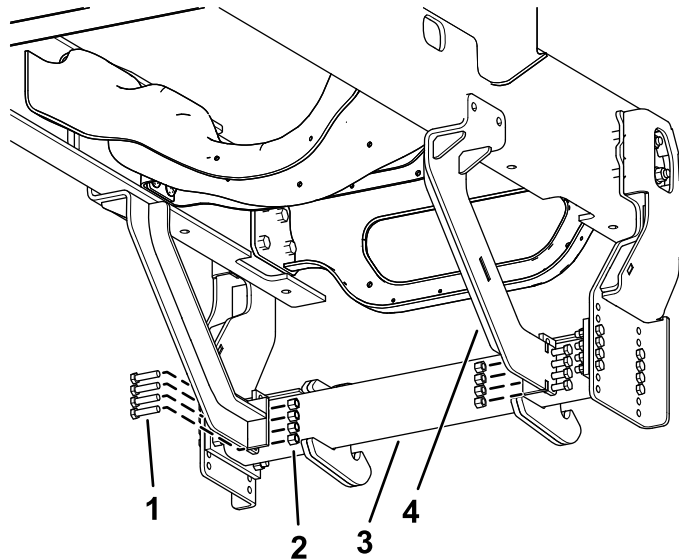


**Figure 2**

g254277

- |   |                      |
|---|----------------------|
| 1. Barre de poussée                       | 3. Écrou (½ po)      |
| 2. Centre du trou de goupille de fixation | 4. Boulon (½ x 2 po) |

6. Fixez les supports coulés à la barre de poussée à l'aide de 8 boulons (½ x 2 po) et 8 écrous (½ po), comme montré à la [Figure 3](#).

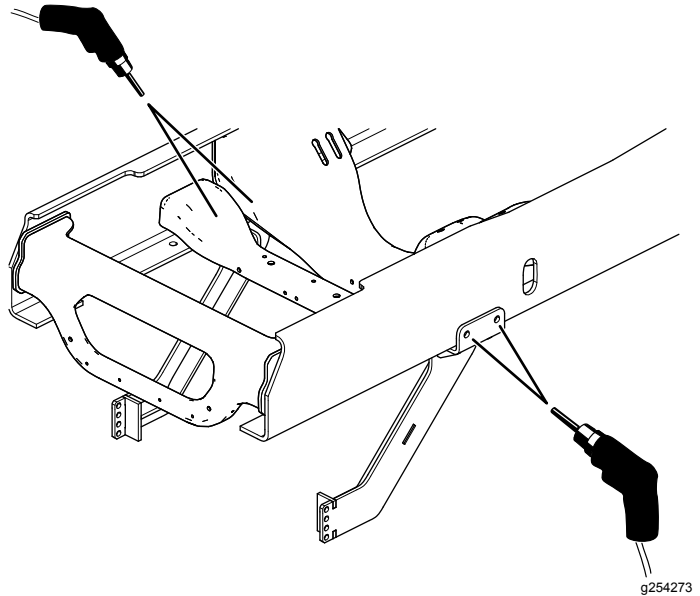


**Figure 3**

g254275

- |                      |                     |
|----------------------|---------------------|
| 1. Boulon (½ x 2 po) | 3. Barre de poussée |
| 2. Écrou (½ po)      | 4. Support coulé    |

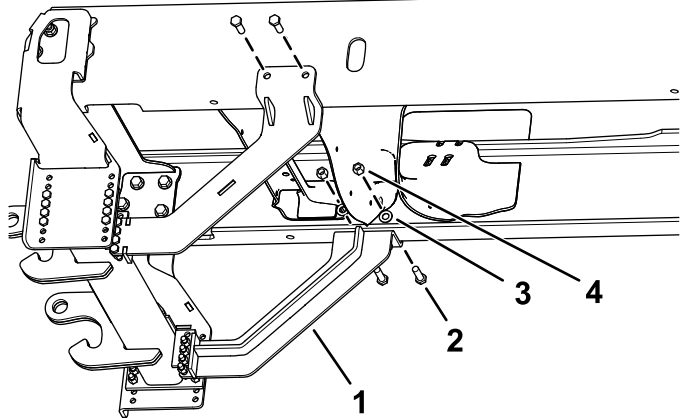
7. En vous servant du support coulé comme guide, percez les 4 trous dans le cadre du véhicule à 1,75 cm (11/16 po) ([Figure 4](#)).



**Figure 4**

g254273

8. Fixez les supports coulés au cadre du véhicule à l'aide de 4 boulons (⅝ x 2 po), 4 rondelles et 4 écrous (⅝ po), comme montré à la [Figure 5](#).



**Figure 5**

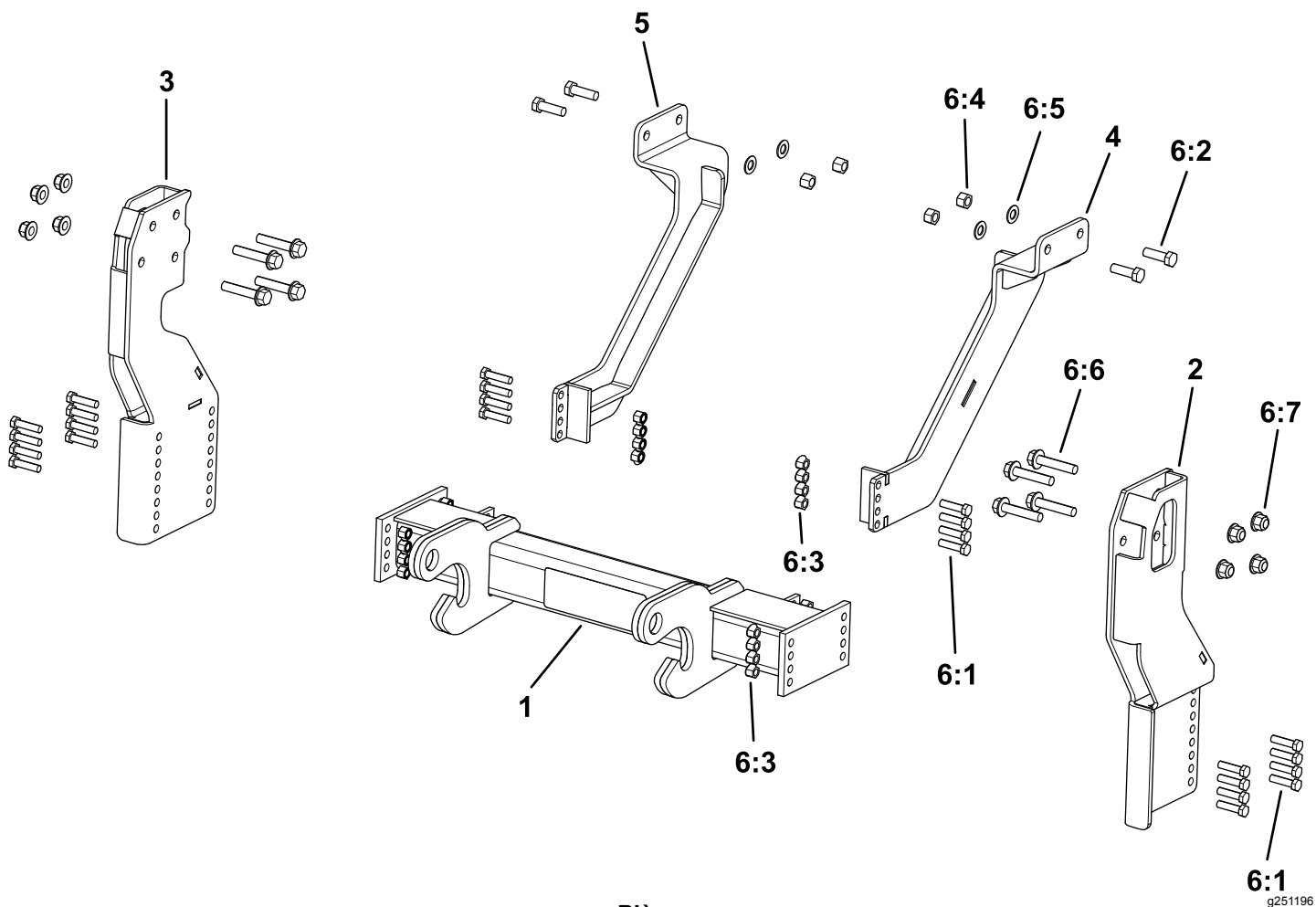
g254276

- |                      |                 |
|----------------------|-----------------|
| 1. Support coulé     | 3. Rondelle     |
| 2. Boulon (⅝ x 2 po) | 4. Écrou (⅝ po) |

9. Serrez toutes les fixations aux couples suivants :

- Boulons de 16 mm – serrez à 312 N·m (230 pi-lb)
- Boulons de ½ po – serrez à 76 N·m (56 pi-lb)
- Boulons de ⅝ po – serrez à 153 N·m (113 pi-lb)

10. Reposez le pare-chocs avant.



Pièces

Re-père	Réf.	Qté	Description
1	PBA10395	1	BARRE DE POUSSÉE
2	PBA10376	1	PLAQUE-SUPPORT GAUCHE DE BARRE DE POUSSÉE CÔTÉ CONDUCTEUR (CÔTÉ GAUCHE)
3	PBA10386	1	PLAQUE-SUPPORT GAUCHE DE BARRE DE POUSSÉE CÔTÉ PASSAGER (CÔTÉ DROIT)
4	LTA10368	1	SUPPORT COUDÉ CÔTÉ CONDUCTEUR (GAUCHE)
5	LTA10369	1	SUPPORT COUDÉ CÔTÉ PASSAGER (DROITE)
6	HDW10409	1	KIT FIXATIONS
6:1	HDW01755	24	BOULON À TÊTE HEXAGONALE ½ po – 13 X 2 po GR 5
6:2	HDW01731	4	BOULON À TÊTE HEXAGONALE ⅝ po – 11 X 2 po GR 5
6:3	HDW01748	24	ÉCROU DE BLOCAGE NYLOCK ½ po – 13
6:4	HDW01709	4	ÉCROU SUPÉRIEUR ⅝ po – 11 GRB
6:5	HDW01726	4	RONDELLE PLATE TREMPÉE ⅝ po
6:6	HDW10398	8	BOULON À EMBASE M16 x 80 MM, 10.9
6:7	HDW10399	8	ÉCROU NYLOCK À EMBASE M16, 10.9

g251196

**BOSS**

**S N O W P L O W**