



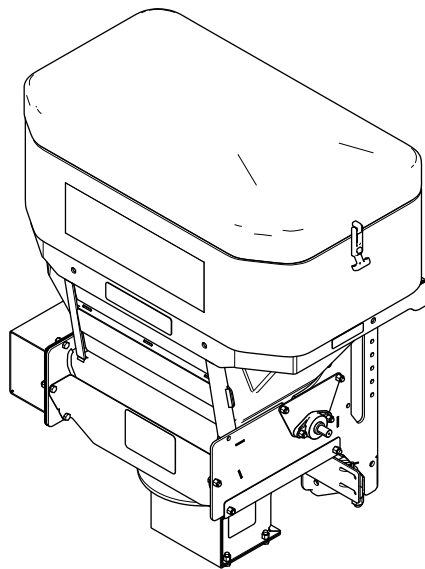
P.O. Box 787  
Iron Mountain, MI 49801  
United States

# Manuel de l'utilisateur

## Épandeur de hayon TGS 800

N° de réf. TGS08000—N° de série 400000000 et suivants

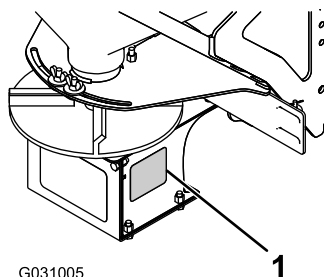
N° de réf. TGS11072—N° de série 400000000 et suivants



Ce produit est conforme à toutes les directives européennes pertinentes. Pour plus de renseignements, reportez-vous à la Déclaration de conformité spécifique du produit fournie séparément.

Vous trouverez les politiques de garantie consommateur BOSS Products limitée et de garantie commerciale BOSS Products sur [www.bossplo.com](http://www.bossplo.com).

En attente de brevet.



G031005

g031005

Figure 1

1. Emplacement du numéro de série

N° de modèle \_\_\_\_\_

N° de série \_\_\_\_\_

Les mises en garde de ce manuel soulignent des dangers potentiels et sont signalées par le symbole de sécurité (Figure 2), qui indique un danger pouvant entraîner des blessures graves ou mortelles si les précautions recommandées ne sont pas respectées.



Figure 2

g000502

1. Symbole de sécurité

Ce manuel utilise deux termes pour faire passer des renseignements essentiels. **Important**, pour attirer l'attention sur une information d'ordre mécanique spécifique, et **Remarque**, pour souligner une information d'ordre général méritant une attention particulière.

## Introduction

Lisez attentivement cette notice pour apprendre comment utiliser et entretenir correctement votre produit, et éviter ainsi de l'endommager ou de vous blesser. Vous êtes responsable de l'utilisation sûre et correcte du produit.

Vous pouvez contacter BOSS directement sur [www.bossplo.com](http://www.bossplo.com) pour tout renseignement concernant un produit ou un accessoire, pour obtenir l'adresse des dépositaires ou pour enregistrer votre produit.

Pour obtenir des prestations de service, des pièces de rechange BOSS d'origine ou des renseignements complémentaires, munissez-vous des numéros de modèle et de série du produit et contactez un dépositaire-réparateur ou le service client BOSS agréé (1-800-286-4155). La Figure 1 indique l'emplacement des numéros de modèle et de série du produit. Inscrivez les numéros dans l'espace réservé à cet effet.

# Table des matières

Sécurité .....	3
Préparation.....	3
Utilisation.....	4
Autocollants de sécurité et d'instruction .....	5
Mise en service .....	8
Installation du faisceau de câblage .....	8
Montage de l'accouplement coulissant .....	9
Montage de l'épandeur .....	9
Montage de l'accouplement RT3.....	10
Montage de l'épandeur .....	11
Installation du contrôleur de l'épandeur.....	13
Vue d'ensemble du produit .....	13
Commandes .....	13
Caractéristiques techniques .....	14
Utilisation .....	15
Montage de l'épandeur .....	15
Retrait de l'épandeur .....	15
Montage de l'épandeur .....	15
Retrait de l'épandeur .....	16
Chargement de l'épandeur .....	17
Utilisation de l'épandeur .....	18
Suppression d'une obstruction.....	18
Déchargement de l'épandeur.....	18
Réglage des déflecteurs de matériau.....	19
Réglage des volets en caoutchouc .....	19
Réglage de la vibration de l'épandeur .....	20
Conseils d'utilisation .....	20
Entretien .....	21
Programme d'entretien recommandé .....	21
Lubrification .....	21
Graissage de la machine .....	21
Remisage .....	21
Dépistage des défauts .....	22

# Sécurité

L'usage et l'entretien incorrects de cet équipement peuvent occasionner des accidents. Pour réduire les risques d'accidents et de blessures, respectez les consignes de sécurité qui suivent. Tenez toujours compte des mises en garde signalées par le symbole de sécurité **▲** et la mention **Prudence, Attention** ou **Danger**. Le non respect des instructions peut entraîner des blessures graves ou mortelles.

## Préparation

- Ne confiez l'installation et l'entretien de la machine qu'à du personnel qualifié.
- Utilisez toujours un équipement de protection individuelle adapté lorsque vous chargez, déchargez et révisiez l'épandeur. Portez toujours des chaussures solides à semelle antidérapante, des vêtements chauds, des lunettes de sécurité et un masque antipoussière.
- Assurez-vous que votre rétroviseur est en bon état.
- Un grand nombre de camions sont équipés d'airbags. Ne désactivez, ne déposez ou ne déplacez jamais les capteurs ou autres composants liés au fonctionnement des coussins gonflables.
- Les épandeurs TGS 800 avec accessoires coulissants ou RT3 ne doivent être utilisés qu'avec un attelage de réception de Catégorie IV minimum. Ne dépassez pas la capacité d'attelage nominale du véhicule.
- Le TGS 800 peut supporter un poids maximum de 362 kg (800 lb) de sel. Ne dépassez pas ce poids.

# Utilisation

- Lisez le *manuel de l'utilisateur* avant d'utiliser ou de réviser l'épandeur.
  - N'utilisez pas la machine si vous êtes malade ou fatigué, ni sous l'emprise de l'alcool, de drogues ou de médicaments.
  - Pour les épandeurs montés sur un véhicule, suivez toujours les recommandations du constructeur concernant les procédures de stationnement.
  - Attachez toujours la ceinture de sécurité lorsque vous conduisez un véhicule à moteur.
  - La vitesse d'épandage ne doit pas dépasser 22,5 km/h (14 mi/h).
  - Cet épandeur produit un niveau sonore inférieur à 70 dBA.
  - Ne placez jamais aucune partie du corps entre l'épandeur et le véhicule.
  - Surcharger l'épandeur peut entraîner un accident ou des dommages matériels. Ne dépassez jamais le poids nominal brut du véhicule (PNBV) ou le poids nominal brut sur l'essieu avant ou arrière du véhicule (PNBE Av et PNBE Ar).
  - Cet épandeur ne peut être utilisé qu'avec du sable, du sel, ou un mélange de sable et de sel. N'utilisez pas d'autres matériaux avec l'épandeur.
  - N'installez et ne déposez pas l'épandeur s'il n'est pas vide.
  - Arrêtez l'épandeur avant de le remplir, l'installer, le déposer, le réviser ou le nettoyer.
  - N'utilisez pas l'épandeur à moins de 7,6 m (25 pi) de toute personne.
  - Ne montez pas sur l'épandeur et ne vous tenez pas dessus en roulant.
  - Éloignez les mains, les pieds et les vêtements des pièces mobiles et des points de fixation.
  - Montez l'épandeur sur un véhicule avant de charger le matériau.
  - Installez des sangles à cliquet et maintenez-les correctement serrées avec les accouplements coulissants et RT3.
  - Pendant le transport, vérifiez que l'épandeur est correctement immobilisé. Des instructions sont disponibles sur [www.bosspow.com](http://www.bosspow.com).
  - L'accouplement coulissant doit être complètement enclenché et bloqué dans le dispositif d'attelage de 5 cm (2 po) du véhicule.
  - Les goupilles supérieure et inférieure de l'accouplement RT3 doivent être complètement enfoncées et bloquées dans le dispositif d'attelage de 5 cm (2 po) du véhicule.
- Les fiches de données de sécurité (FDS) sont disponibles sur [www.bosspow.com](http://www.bosspow.com).
  - Utilisez un dispositif de levage de 500 kg de capacité minimum pour déplacer les composants lourds de l'épandeur.
  - Ne stockez pas de matériaux dans la trémie.

# Autocollants de sécurité et d'instruction



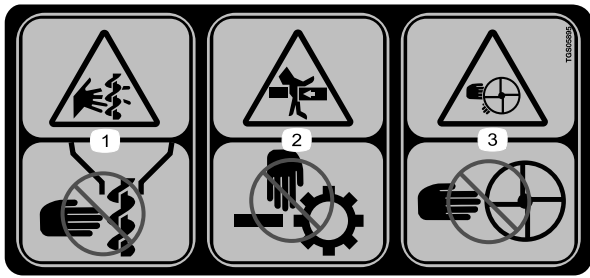
Des autocollants de sécurité et des instructions bien visibles par l'opérateur sont placés près de tous les endroits potentiellement dangereux. Remplacez tout autocollant endommagé ou manquant.



decallgs06269b

## TGS06269

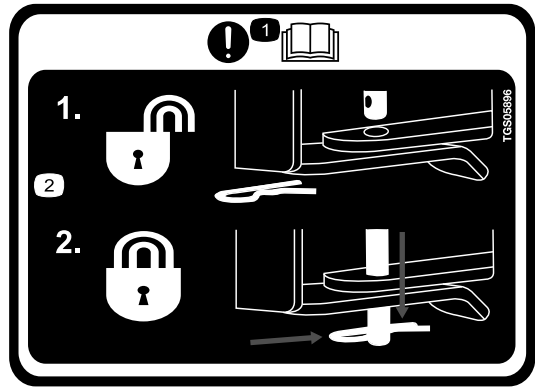
- |   |   |  |   |   |   |   |   |   |  |
|---|---|--|---|---|---|---|---|---|--|
| 1. Attention – lisez le <i>Manuel du propriétaire</i> . | 2. Attention – tous les utilisateurs doivent être formés à l'utilisation de la machine. | 3. Risque de perte de contrôle – ne remplissez pas la machine excessivement. | 4. Attention – coupez la machine avant de la remplir. | 5. Attention – videz la trémie et coupez l'alimentation avant d'installer ou de retirer la machine. | 6. Risque de projections d'objets – n'autorisez personne à s'approcher de la machine. | 7. Attention – ne vous tenez pas debout et ne restez pas sur la machine en déplacement. | 8. Attention – vous devez installer la machine avant de la remplir. | 9. Attention – ne stockez pas de matériaux dans la machine. | 10. Attention – arrêtez la machine et coupez l'alimentation avant d'effectuer l'entretien de la machine. |
|---|---|--|---|---|---|---|---|---|--|



decaltgs05895b

**TGS05895**

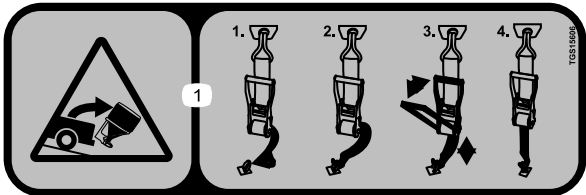
1. Risque de coupe/mutilation par la vis sans fin – n'approchez pas les doigts ni les mains de la vis sans fin.
2. Risque d'écrasement – n'approchez pas les doigts ni les mains des pièces mobiles.
3. Risque de coupe/mutilation par la vis sans fin – n'approchez pas les doigts ni les mains de la vis sans fin ni de l'hélice.



decaltgs05896

**TGS05896**

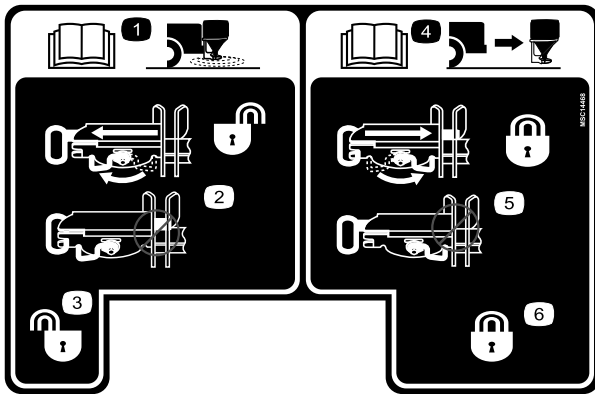
1. Attention – lisez le *Manuel du propriétaire*.
2. La goupille de verrouillage doit être entièrement enclenchée avant d'utiliser la machine.



decaltgs15606

**TGS15606**

1. Risque de perte de la machine – les sangles à cliquet doivent être sécurisées en permanence.



decalmsc14468

**MSC14468**

1. Lisez le *Manuel du propriétaire* pour tout renseignement sur l'accouplement de l'épandeur.
2. Déverrouillage de la goupille à ressort d'accouplement
3. Position de déverrouillage de la goupille à ressort d'accouplement
4. Lisez le *Manuel du propriétaire* pour tout renseignement sur le désaccouplement de l'épandeur.
5. Verrouillage de la goupille à ressort d'accouplement
6. Position de verrouillage de la goupille à ressort d'accouplement



decalmsc06370

### MSC06370

(autocollant non remplaçable)

- |   |                            |
|---|----------------------------|
| 1. Vitesse du dispositif d'alimentation | 4. Vibreur                 |
| 2. Alimentation                         | 5. Impulsion               |
| 3. Phares                               | 6. Vitesse du distributeur |
-

# Mise en service

**Remarque:** L'installation de cette machine nécessite l'accouplement coulissant ou RT3. Contactez votre dépositaire BOSS agréé pour plus de renseignements.

## Installation du faisceau de câblage

### ⚠ DANGER

**Les moteurs des véhicules contiennent des pièces mobiles; ils peuvent devenir extrêmement chauds et causer des brûlures et des blessures graves.**

**Coupez le moteur et laissez-le refroidir avant d'installer ce kit.**

### ⚠ DANGER

**Les batteries automobiles peuvent causer des chocs électriques dangereux qui peuvent entraîner des brûlures graves ou la mort.**

**Débranchez la batterie avant d'installer ce kit.**

1. Fixez l'extrémité connecteurs de l'épandeur du faisceau de câblage du véhicule ([Figure 3](#)) au centre du pare-chocs arrière du véhicule à l'aide d'un serre-câble.
2. Faites passer le faisceau de câblage le long du longeron côté conducteur puis dans le compartiment moteur, et immobilisez-le avec des attache-câbles.

**Remarque:** Tenez le faisceau de câblage éloigné des pièces chaudes ou mobiles.

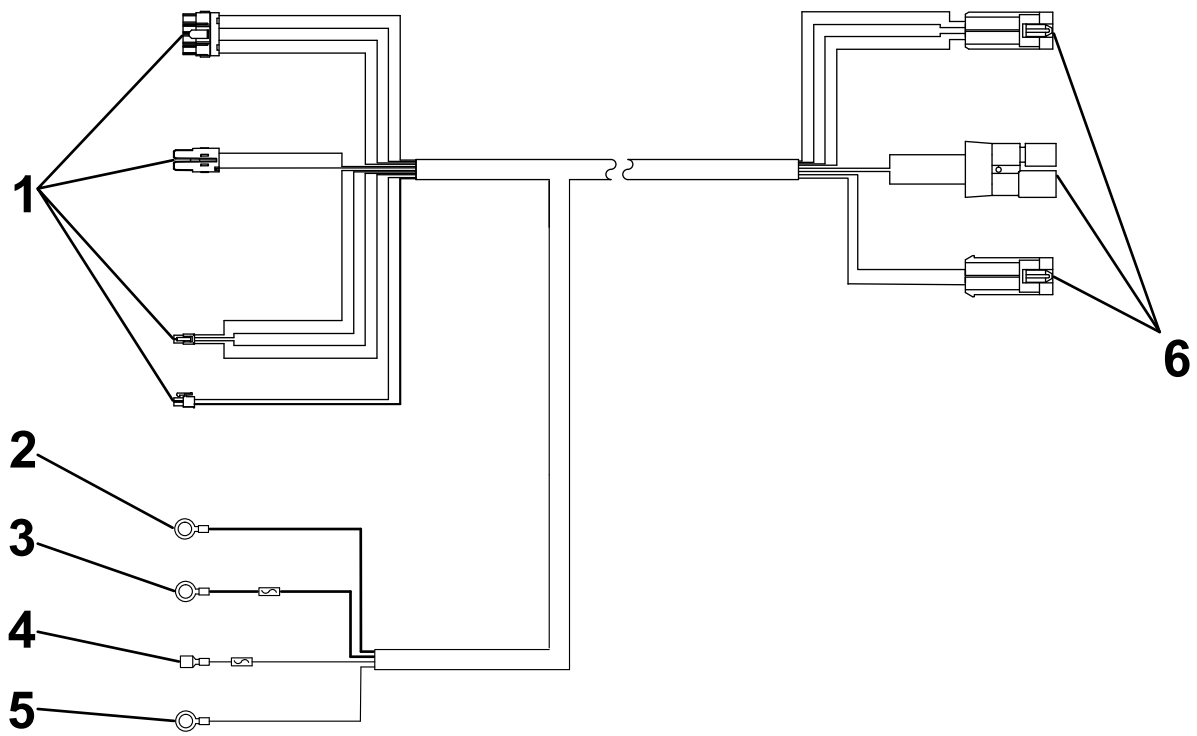
3. Insérez les connecteurs du contrôleur, la cosse rectangulaire et le câble de masse dans la cloison pare-feu puis dans la cabine du véhicule, puis fixez-les en place avec des attache-câbles.

**Remarque:** Acheminez les connecteurs jusqu'à l'emplacement de montage choisi pour le contrôleur.

4. Reliez la cosse ronde noire à la borne négative (-) de la batterie dans le compartiment moteur ([Figure 3](#)).
5. Reliez la cosse ronde rouge à la borne positive (+) de la batterie dans le compartiment moteur ([Figure 3](#)).
6. Reliez la cosse rectangulaire à une source d'alimentation du commutateur d'allumage sur le véhicule ([Figure 3](#)).

7. Connectez le câble de masse à la borne négative (-) de la batterie ou à la masse du châssis ([Figure 3](#)).
8. Enroulez l'excédent de câblage et attachez-le dans le compartiment moteur à l'aide de serre-câbles.





g239091

Figure 3

- |                              |                              |
|------------------------------|------------------------------|
| 1. Connecteurs du contrôleur | 4. Cosse rectangulaire       |
| 2. Cosse ronde noire         | 5. Câble de masse            |
| 3. Cosse ronde rouge         | 6. Connecteurs de l'épandeur |

## Montage de l'accouplement coulissant

1. Montez l'accouplement coulissant sur l'épandeur à l'aide de 4 boulons ( $\frac{1}{2}$  po) et contre-écrous ( $\frac{1}{2}$  po), et serrez les boulons à 76 N·m (56 pi-lb) comme montré à la Figure 4.

2. Montez la protection du distributeur sur l'épandeur à l'aide des 2 boulons ( $\frac{3}{8}$  po) et contre-écrous ( $\frac{3}{8}$  po) existants, puis serrez les boulons à 27 N·m (19,7 pi-lb) comme montré à la Figure 4.

## Montage de l'épandeur

### avec accouplement coulissant

1. Fixez les anneaux en D des sangles à cliquet dans les trous supérieurs à l'extérieur du cadre de l'épandeur à l'aide d'un boulon ( $\frac{1}{2}$  po), d'une rondelle ( $\frac{1}{2}$  po) et d'un contre-écrou ( $\frac{1}{2}$  po), puis serrez les boulons à 76 N·m (56 pi-lb) (Figure 5).

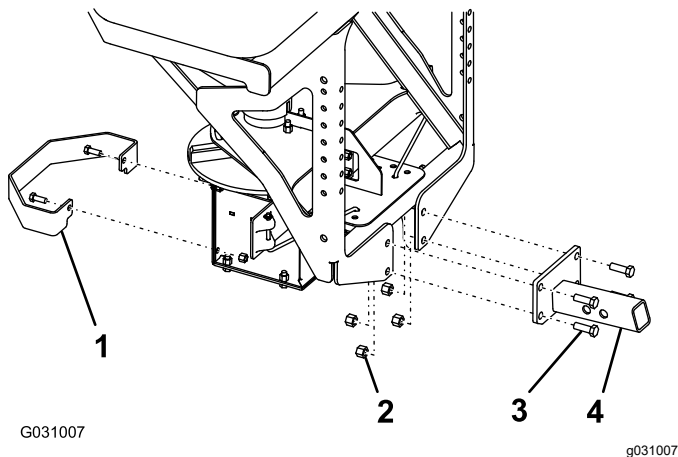


Figure 4

- |                                     |                               |
|-------------------------------------|-------------------------------|
| 1. Protection du distributeur       | 3. Boulon ( $\frac{1}{2}$ po) |
| 2. Contre-écrou ( $\frac{1}{2}$ po) | 4. Accouplement coulissant    |

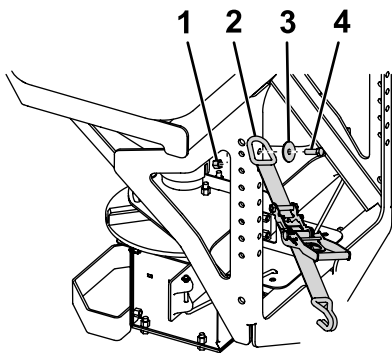


Figure 5

g234640

- |                        |                    |
|------------------------|--------------------|
| 1. Contre-écrou (½ po) | 3. Rondelle (½ po) |
| 2. Sangle à cliquet    | 4. Boulon (½ po)   |

- Insérez l'attelage de l'épandeur dans le dispositif d'attelage du véhicule et alignez le second trou de l'attelage de l'épandeur sur le trou du dispositif d'attelage du véhicule (Figure 6).

**Remarque:** Si l'épandeur touche le pare-chocs du véhicule, reculez l'épandeur et utilisez le premier trou de l'attelage de l'épandeur à la place.

### **⚠ DANGER**

**L'épandeur est lourd et peut causer de graves blessures en tombant.**

**Veillez à ne pas perdre l'équilibre et évitez de soulever l'épandeur lorsqu'il se trouve sur des surfaces glissantes ou irrégulières.**

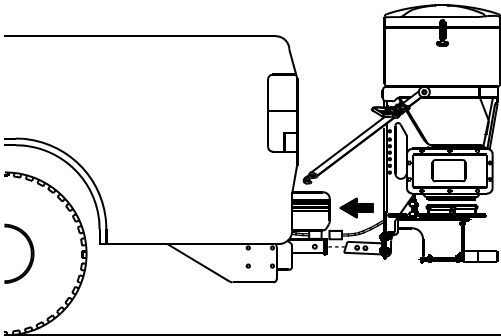


Figure 6

g186474

- Fixez l'attelage de l'épandeur au dispositif d'attelage du véhicule avec l'axe de chape et la goupille fendue.
- Fixez les bras stabilisateurs au cadre de l'épandeur à l'aide de 8 boulons (¾ po) et de 8 contre-écrous (¾ po), puis serrez les boulons à 27 N·m (19,7 pi-lb), comme montré à la Figure 7.

**Remarque:** Fixez les bras stabilisateurs de sorte que leurs patins touchent le pare-chocs du véhicule.

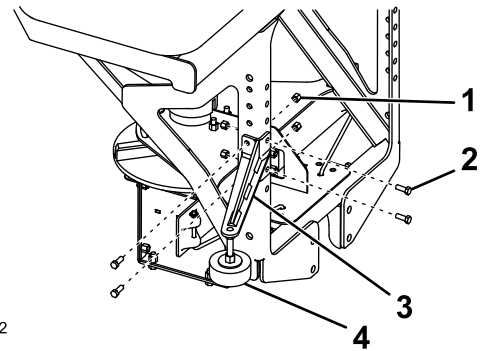


Figure 7

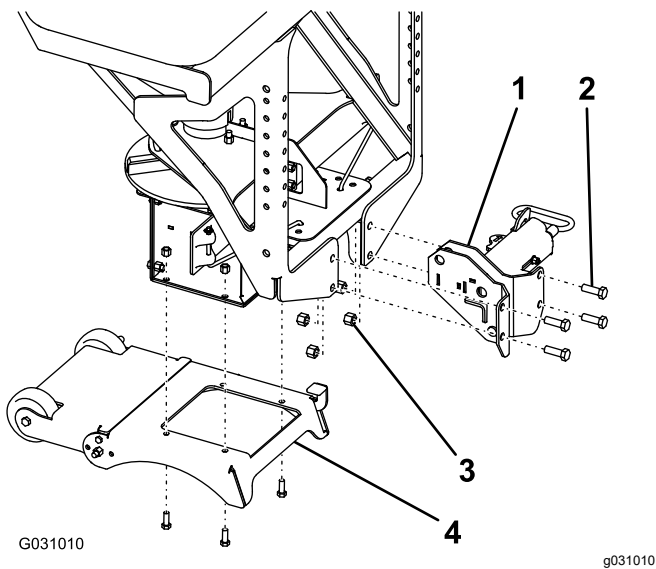
G031012

g031012

- |                        |                        |
|------------------------|------------------------|
| 1. Contre-écrou (¾ po) | 3. Bras stabilisateur  |
| 2. Boulon (¾ po)       | 4. Patin stabilisateur |
- Faites tourner les patins au bout des bras stabilisateurs jusqu'à ce qu'ils soient parfaitement en appui contre le pare-chocs du véhicule; fixez-les en serrant l'écrou de blocage (Figure 7).
  - Insérez les extrémités des sangles à cliquet entre le pare-chocs et le hayon du véhicule et fixez-les à un point solide sur le longeron du véhicule.
- Remarque:** Vous devrez peut-être percer un trou dans le longeron pour les fixer.
- Branchez le faisceau de câblage de l'épandeur au faisceau de câblage du véhicule au niveau du pare-chocs.

## Montage de l'accouplement RT3

- Montez l'accouplement RT3 sur l'épandeur à l'aide de 4 boulons (½ po) et contre-écrous (½ po), et serrez les boulons à 76 N·m (56 pi-lb) comme montré à la Figure 8.



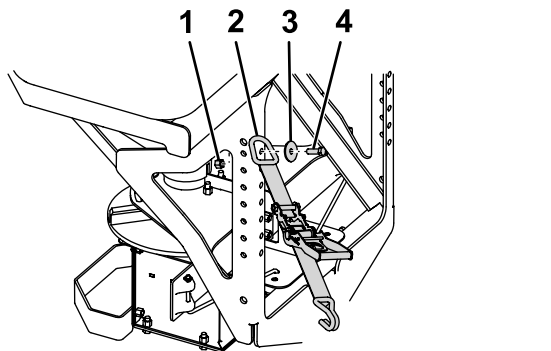
**Figure 8**

- |                     |                        |
|---------------------|------------------------|
| 1. Accouplement RT3 | 3. Contre-écrou (½ po) |
| 2. Boulon (½ po)    | 4. Pied de support     |

- Montez le pied de support sur l'épandeur à l'aide des 4 boulons (½ po) et des 4 contre-écrous (½ po) existants, puis serrez les boulons à 27 N·m (19,7 pi-lb) (Figure 8).

## Montage de l'épandeur avec accouplement RT3

- Fixez les anneaux en D des sangles à cliquet dans les trous supérieurs à l'extérieur du cadre de l'épandeur à l'aide d'un boulon (½ po), d'une rondelle (½ po) et d'un contre-écrou (½ po), puis serrez les boulons à 76 N·m (56 pi-lb) (Figure 9).

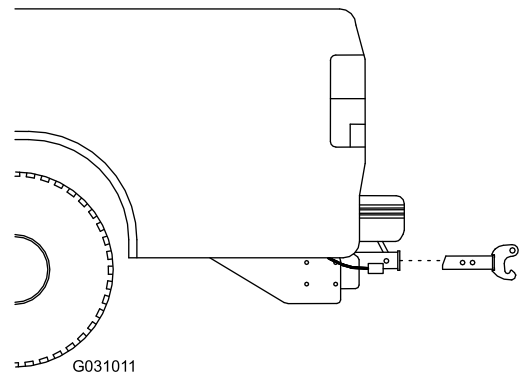


**Figure 9**

- |                        |                    |
|------------------------|--------------------|
| 1. Contre-écrou (½ po) | 3. Rondelle (½ po) |
| 2. Sangle à cliquet    | 4. Boulon (½ po)   |

- Insérez l'attelage RT3 dans le dispositif d'attelage du véhicule et alignez le second trou de l'attelage de l'épandeur sur le trou de l'attelage du véhicule (Figure 10).

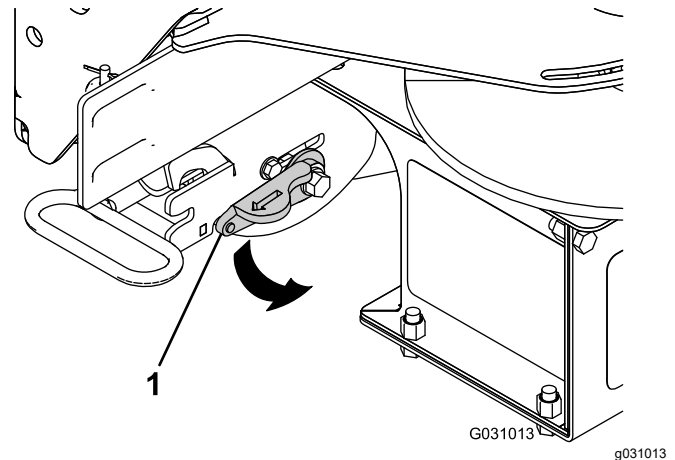
**Remarque:** Si l'épandeur touche le pare-chocs du véhicule, reculez l'épandeur et utilisez le premier trou de l'attelage de l'épandeur à la place.



**Figure 10**

g031011

- Fixez l'attelage de l'épandeur au dispositif d'attelage du véhicule avec l'axe de chape et la goupille fendue.
- Tournez le levier de verrouillage sur l'accouplement RT3 à la position de VERROUILLAGE (Figure 11).



**Figure 11**

- Levier de verrouillage

- Empoignez fermement l'épandeur et appuyez le pied sur le pied de support pour le faire pivoter en arrière jusqu'à ce que la goupille inférieure de l'accouplement RT3 passe au-delà du crochet sur l'attelage RT3 (Figure 12).

## **⚠ DANGER**

L'épandeur est lourd et peut causer de graves blessures en tombant.

Veillez à ne pas perdre l'équilibre et évitez de soulever l'épandeur lorsqu'il se trouve sur des surfaces glissantes ou irrégulières.

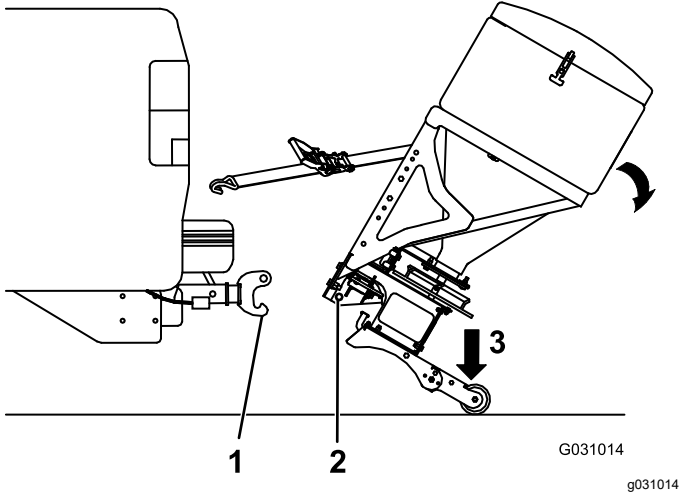


Figure 12

1. Crochet de l'attelage RT3
2. Goupille inférieure
3. Mettre le pied ici

6. Poussez l'épandeur vers l'avant et abaissez la goupille inférieure de l'accouplement RT3 sur le crochet de l'attelage.
7. Faites basculer l'épandeur à la verticale jusqu'à ce que la goupille supérieure de l'accouplement RT3 s'enclenche en place.

## **⚠ DANGER**

L'épandeur est lourd et peut causer de graves dommages corporels ou matériels s'il tombe du véhicule.

Vérifiez que la goupille supérieure de l'accouplement RT3 est complètement enclenchée et que le verrou de sécurité est abaissé.

8. Fixez les bras stabilisateurs au cadre de l'épandeur à l'aide de 8 boulons ( $\frac{3}{8}$  po) et 8 contre-écrous ( $\frac{3}{8}$  po), puis serrez les boulons à 27 N·m (19,7 pi-lb), comme montré à la Figure 7.

**Remarque:** Fixez les bras stabilisateurs de sorte que leurs patins touchent le pare-chocs du véhicule.

9. Faites tourner les patins au bout des bras stabilisateurs jusqu'à ce qu'ils soient

parfaitement en appui contre le pare-chocs du véhicule; fixez-les en serrant l'écrou de blocage (Figure 7).

10. Insérez les extrémités des sangles à cliquet entre le pare-chocs et le hayon du véhicule et fixez-les à un point solide sur le longeron du véhicule.

**Remarque:** Vous devrez peut-être percer un trou dans le longeron pour les fixer.

11. Avec le pied, appuyez sur les roues du pied de support pour les faire pivoter et les ranger sous le pied (Figure 13).

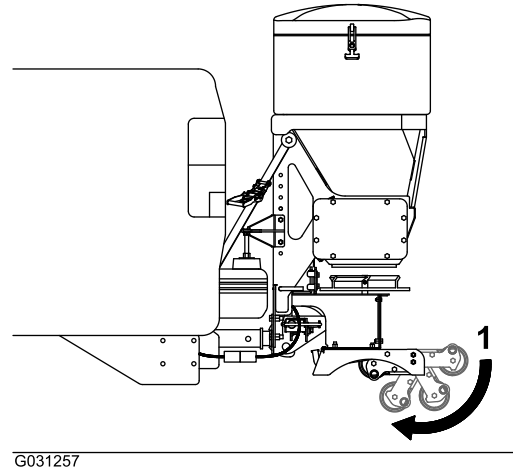


Figure 13

1. Roues du pied de support
12. Branchez le faisceau de câblage de l'épandeur au faisceau de câblage du véhicule au niveau du pare-chocs.

# Installation du contrôleur de l'épandeur

Montez le contrôleur dans la cabine à un emplacement où il ne risque pas de gêner la conduite ou la visibilité.

**Important:** Ne montez pas le contrôleur à un emplacement que les occupants du véhicule risquent de toucher en cas d'accident.

1. Fixez le support au véhicule à l'aide de 2 vis à tête (Figure 14).

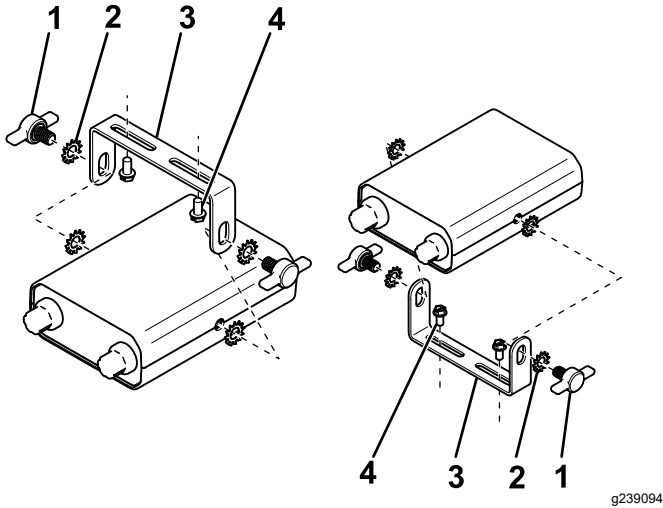


Figure 14

1. Vis à oreilles
2. Rondelle en étoile
3. Support de montage
4. Vis à tête

2. Fixez le contrôleur au support de montage au moyen de 4 rondelles en étoile et 2 vis à oreilles (Figure 14).

**Remarque:** Positionnez l'écran du contrôleur de manière qu'il soit aisément visible par le conducteur.

3. Branchez au contrôleur les connecteurs du faisceau de câblage correspondant (Figure 15).

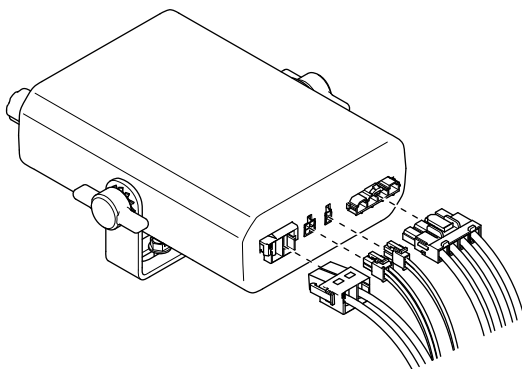


Figure 15

# Vue d'ensemble du produit

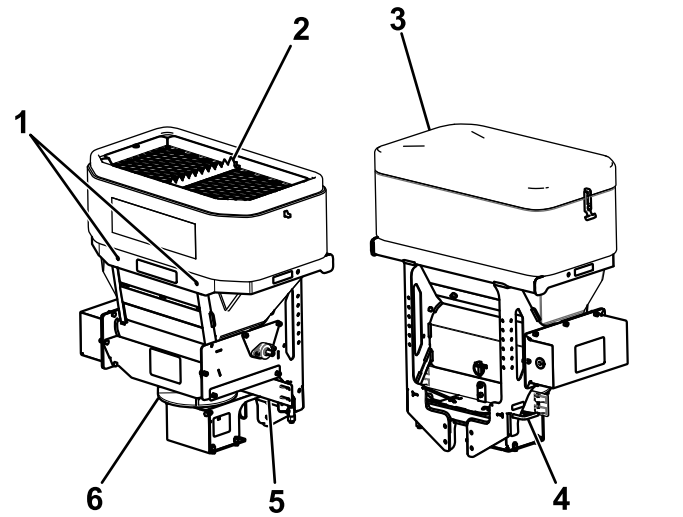


Figure 16

1. Points de levage
2. Dessacheuse
3. Couvercle de la trémie
4. Goupille à ressort de distributeur
5. Déflecteur de matériau
6. Distributeur

## Commandes

Familiarisez-vous avec toutes les commandes avant d'utiliser l'épandeur.

## Contrôleur de l'épandeur

Le contrôleur de l'épandeur vous permet d'utiliser l'épandeur et affiche des renseignements concernant la machine.

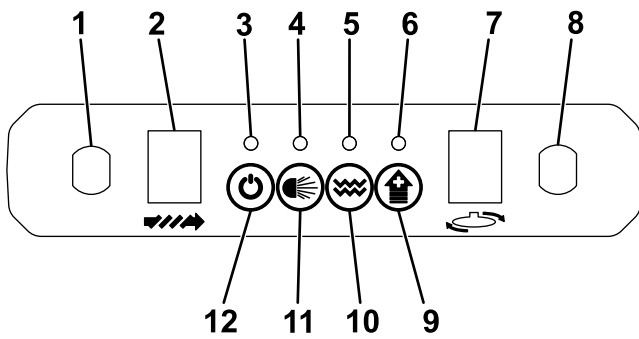


Figure 17

g239095

- |  |   |
|--|---|
| 1. Commande rotative de vitesse d'alimentation | 7. Affichage de vitesse de distributeur         |
| 2. Affichage de vitesse d'alimentation         | 8. Commande rotative de vitesse de distributeur |
| 3. Diode d'alimentation                        | 9. Bouton de mode impulsion                     |
| 4. Diode d'éclairage                           | 10. Bouton de commande du vibrateur             |
| 5. Diode du vibrateur                          | 11. Bouton de commande d'éclairage              |
| 6. Diode de mode impulsion                     | 12. Bouton d'alimentation                       |

- Commande rotative de vitesse d'alimentation – tournez la commande dans le sens horaire pour augmenter la vitesse du moteur du dispositif d'alimentation et dans le sens antihoraire pour la diminuer
- Affichage de vitesse d'alimentation – indique la vitesse du moteur d'alimentation
- Diode d'alimentation – quand elle est verte, indique que le contrôleur est en marche ou que les moteurs tournent. Quand elle est orange, indique que l'épandeur est en train d'éliminer un bourrage. Indique que l'épandeur est coincé ou a été débranché quand elle clignote en rouge. L'affichage de vitesse correspondant au moteur coincé clignote pour indiquer où se trouve le problème.
- Diode d'éclairage – indique que les feux arrière en option sont allumés
- Diode du vibrateur – indique que le vibrateur optionnel est activé. Elle clignote quand le vibrateur optionnel est en marche.
- Diode de mode impulsion – indique que la fonction impulsion est en cours d'utilisation
- Affichage de vitesse du distributeur – indique la vitesse du moteur du distributeur
- Commande rotative de vitesse du distributeur – tournez la commande dans le sens horaire pour augmenter la vitesse du moteur du distributeur et dans le sens antihoraire pour la diminuer
- Bouton d'alimentation – met en marche et arrête le contrôleur de l'épandeur et les moteurs. Si le contrôleur n'est pas actif, appuyez sur

le bouton pour l'activer. Si le contrôleur est actif, une pression sur le bouton démarre le moteur du distributeur et le moteur du dispositif d'alimentation, ainsi que le vibrateur (si activé). Si les moteurs du distributeur et du dispositif d'alimentation sont en marche, appuyez sur le bouton pour les arrêter. Appuyez sur le bouton pendant 3 secondes pour arrêter les moteurs et le contrôleur.

- Bouton Éclairage – allume et éteint les feux arrière en option
- Bouton Vibrateur – démarre et arrête le vibrateur optionnel quand le moteur d'alimentation est en marche
- Bouton de mode impulsion – applique temporairement la pleine puissance aux moteurs du distributeur et d'alimentation aussi longtemps qu'il est maintenu enfoncé

## Défecteur de matériau

Le défecteur de matériau commande l'épandage; vous pouvez régler les commandes afin d'obtenir différentes largeurs d'épandage; voir [Réglage des déflecteurs de matériau \(page 19\)](#).

## Caractéristiques techniques

**Remarque:** Les spécifications et la conception peuvent faire l'objet de modifications sans préavis.

Hauteur de la trémie	66 cm (26")
Largeur de la trémie	91 cm (36")
Profondeur de la trémie	53 cm (21")
Poids de l'épandeur (à vide)	100 kg (220 lb)
Capacité	0,3 m <sup>3</sup> (11 pi <sup>3</sup> )

# Utilisation

**Remarque:** Les côtés gauche et droit de la machine sont déterminés d'après la position d'utilisation normale.

## Montage de l'épandeur Équipé de l'accouplement coulissant

1. Vérifiez que le contrôleur de l'épandeur est arrêté.
2. Insérez l'attelage de l'épandeur dans le dispositif d'attelage du véhicule et alignez le second trou de l'attelage de l'épandeur sur le trou de l'attelage du véhicule (Figure 18).

**Remarque:** Si l'épandeur touche le pare-chocs du véhicule, reculez l'épandeur et utilisez le premier trou de l'attelage de l'épandeur à la place.

### ⚠ DANGER

L'épandeur est lourd et peut causer de graves blessures en tombant.

Veillez à ne pas perdre l'équilibre et évitez de soulever l'épandeur lorsqu'il se trouve sur des surfaces glissantes ou irrégulières.

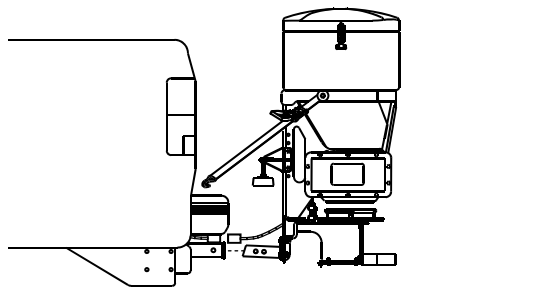


Figure 18

g186467

3. Fixez l'attelage de l'épandeur au dispositif d'attelage du véhicule avec l'axe de chape et la goupille fendue.
4. Faites tourner les patins au bout des bras stabilisateurs jusqu'à ce qu'ils soient parfaitement en appui contre le pare-chocs du véhicule; fixez-les en serrant l'écrou de blocage.
5. Insérez les extrémités des sangles à cliquet entre le pare-chocs et le hayon du véhicule et fixez-les à un point solide sur le longeron du véhicule.

6. Retirez les capuchons de protection des faisceaux du véhicule et de l'épandeur, et branchez le faisceau de l'épandeur au faisceau du véhicule.

## Retrait de l'épandeur Équipé de l'accouplement coulissant

1. Vérifiez que le contrôleur de l'épandeur est arrêté.
2. Débranchez le faisceau de l'épandeur du faisceau du véhicule, et remettez les capuchons de protection à chaque extrémité.
3. Desserrez les sangles à cliquet et les bras stabilisateurs.
4. Enlevez la goupille fendue et l'axe de chape du dispositif d'attelage du véhicule.
5. Détachez l'épandeur du dispositif d'attelage du véhicule (Figure 19).

### ⚠ DANGER

L'épandeur est lourd et peut causer de graves blessures en tombant.

Veillez à ne pas perdre l'équilibre et évitez de soulever l'épandeur lorsqu'il se trouve sur des surfaces glissantes ou irrégulières.

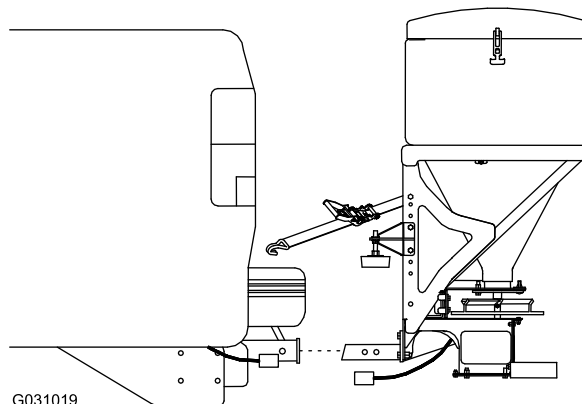


Figure 19

G031019

g031019

6. Amenez l'épandeur jusqu'au lieu de rangement.

## Montage de l'épandeur Équipé de l'accouplement RT3

1. Vérifiez que le contrôleur de l'épandeur est arrêté.

2. Tournez le levier de verrouillage sur l'accouplement RT3 à la position de VERROUILLAGE (Figure 20).

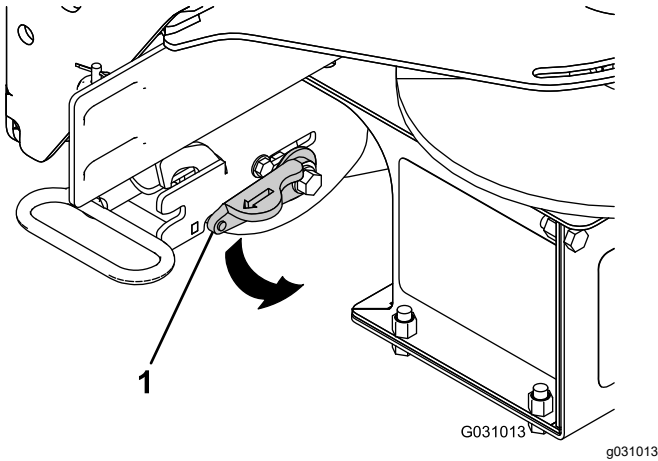


Figure 20

1. Levier de verrouillage

3. Empoignez fermement l'épandeur et appuyez le pied sur le pied de support pour le faire pivoter en arrière jusqu'à ce que la goupille inférieure de l'accouplement RT3 passe au-delà du crochet sur l'attelage RT3 (Figure 21).

### ⚠ DANGER

L'épandeur est lourd et peut causer de graves blessures en tombant.

Veillez à ne pas perdre l'équilibre et évitez de soulever l'épandeur lorsqu'il se trouve sur des surfaces glissantes ou irrégulières.

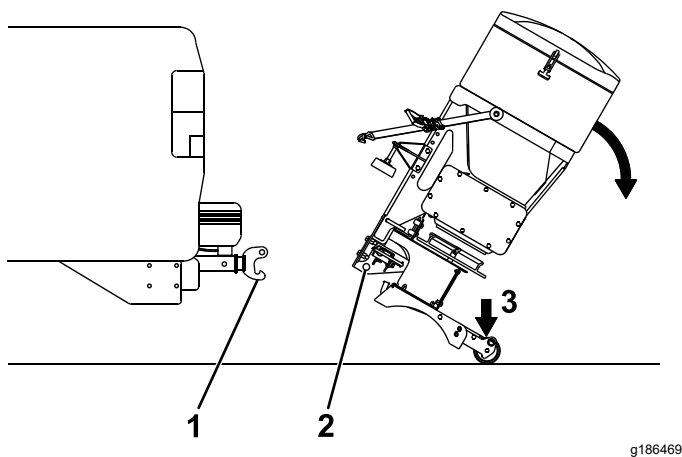


Figure 21

1. Crochet de l'attelage RT3
2. Goupille inférieure
3. Mettre le pied ici

4. Poussez l'épandeur vers l'avant et abaissez la goupille inférieure de l'accouplement RT3 sur le crochet de l'attelage.
5. Faites basculer l'épandeur à la verticale jusqu'à ce que la goupille supérieure de l'accouplement RT3 s'enclenche en place.

### ⚠ DANGER

L'épandeur est lourd et peut causer de graves dommages corporels ou matériels s'il tombe du véhicule.

Vérifiez que la goupille supérieure de l'accouplement RT3 est complètement enclenchée et que le verrou de sécurité est abaissé.

6. Faites tourner les patins au bout des bras stabilisateurs jusqu'à ce qu'ils soient parfaitement en appui contre le pare-chocs du véhicule; fixez-les en serrant l'écrou de blocage.
7. Insérez les extrémités des sangles à cliquet entre le pare-chocs et le hayon du véhicule et fixez-les à un point solide sur le longeron du véhicule.
8. Avec le pied, appuyez sur les roues du pied de support pour les faire pivoter et les ranger sous le pied (Figure 22).

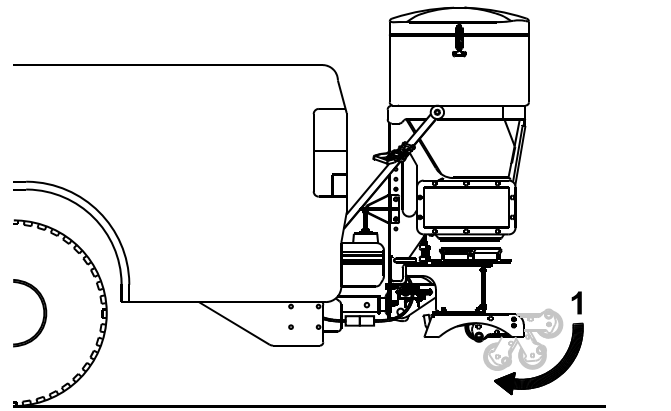


Figure 22

1. Roues du pied de support

9. Retirez les capuchons de protection des faisceaux du véhicule et de l'épandeur, et branchez le faisceau de l'épandeur au faisceau du véhicule.

## Retrait de l'épandeur Équipé de l'accouplement RT3

1. Vérifiez que le contrôleur de l'épandeur est arrêté.



- Débranchez le faisceau de l'épandeur du faisceau du véhicule, et remettez les capuchons de protection à chaque extrémité.
- Relevez les roues du pied de support en les faisant pivoter (Figure 23).

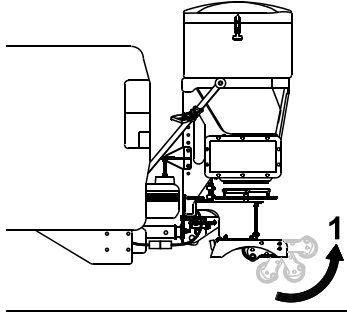


Figure 23

g186468

- Roues du pied de support

- Desserrez les sangles à cliquet et les bras stabilisateurs.
- Tournez le levier de verrouillage sur l'accouplement RT3 à la position de DÉVERROUILLAGE (Figure 24).

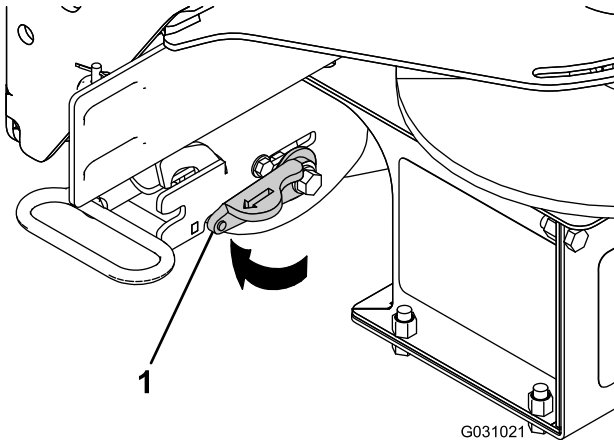


Figure 24

G031021

g031021

- Levier de verrouillage

- Inclinez l'épandeur vers le bas pour dégager la goupille supérieure de l'accouplement RT3 (Figure 25).

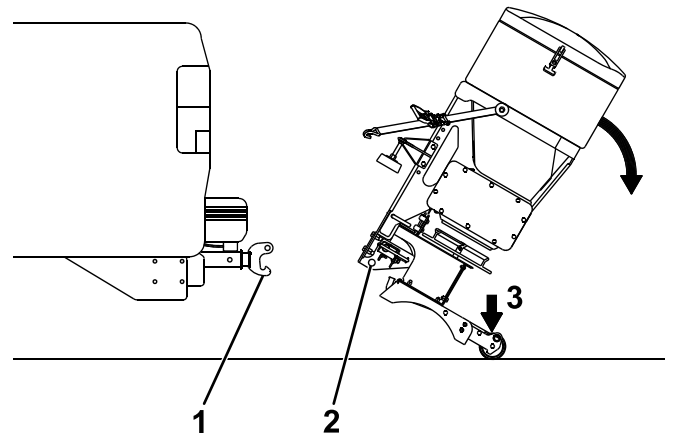


Figure 25

g186469

- Crochet de l'attelage RT3
- Goupille inférieure
- Mettre le pied ici

- Empoignez fermement l'épandeur et appuyez le pied sur le pied de support pour le faire pivoter en arrière jusqu'à ce que la goupille inférieure de l'accouplement RT3 passe au-delà du crochet sur l'attelage RT3 (Figure 25).

### ⚠ DANGER

L'épandeur est lourd et peut causer de graves blessures en tombant.

Veillez à ne pas perdre l'équilibre et évitez de soulever l'épandeur lorsqu'il se trouve sur des surfaces glissantes ou irrégulières.

- Tirez l'épandeur en arrière et abaissez-le au sol.
- Amenez l'épandeur jusqu'au lieu de rangement.

## Chargement de l'épandeur

**Important:** Utilisez uniquement du sable sec, du sel ou un mélange sable/sel dans l'épandeur. Tout autre matériau pourrait endommager la machine.

- Vérifiez que l'épandeur est solidement fixé au véhicule et ne se trouve pas sur un terrain glissant ou irrégulier.
- Déposez le couvercle de la trémie et vérifiez que la grille supérieure est en place et fermée.
- Déterminez la quantité de matériau que l'épandeur peut transporter en toute sécurité; voir [Caractéristiques techniques \(page 14\)](#).
- Remplissez la trémie de l'une des façons suivantes :
  - Si vous utilisez des matériaux en sacs, placez le sac sur la lame coupe-sac de la grille supérieure et effectuez un mouvement de va-et-vient pour ouvrir le sac. Continuez

de déplacer et de secouer le sac jusqu'à ce qu'il soit vide.

**Remarque:** Deux personnes sont nécessaires pour soulever les sacs de plus de 18 kg (40 lb).

**Remarque:** Lors du chargement des matériaux, n'approchez pas les mains ou les doigts de la lame coupe-sac.

- Si vous utilisez des matériaux en vrac secs, chargez-les dans la trémie par la grille supérieure pour briser les gros morceaux qui pourraient sinon obstruer l'épandeur.

## Utilisation de l'épandeur

### ⚠ DANGER

Les mains, les pieds ou les vêtements peuvent être happés par les pièces mobiles de l'épandeur, et entraîner de graves blessures et la perte d'un membre.

Si vos cheveux sont longs, attachez-les, et ne portez pas de bijoux pendants. Éloignez les mains, les pieds et les vêtements du distributeur ainsi que des points de fixation.

### ⚠ PRUDENCE

L'épandeur éjecte le matériau à grande vitesse, ce qui peut blesser légèrement toute personne à proximité.

Ne laissez approcher personne à moins de 7,6 m (25 pi) des épandeurs en marche.

1. Démarrez le véhicule.
2. Appuyez sur le bouton d'alimentation pour actionner le contrôleur de l'épandeur.
3. Appuyez une nouvelle fois sur le bouton d'alimentation pour activer l'épandeur.

**Remarque:** Avant de démarrer l'épandeur, vérifiez toujours qu'il n'y a personne à proximité.

4. Utilisez les commandes rotatives pour régler les vitesses du distributeur et d'alimentation comme vous le souhaitez.

**Remarque:** La vitesse du distributeur détermine le débit d'épandage ainsi que la distance de projection. La vitesse d'alimentation détermine la quantité de matériau épandue.

5. Pendant l'épandage, vous pouvez appuyer sur le bouton de mode impulsion pour augmenter

momentanément la vitesse des moteurs d'alimentation et du distributeur.

6. Appuyez sur le bouton d'alimentation à la fin de l'épandage pour arrêter l'épandeur.
7. Appuyez sur le bouton d'alimentation pendant 3 secondes ou arrêtez le moteur du véhicule pour couper le contrôleur de l'épandeur.

## Suppression d'une obstruction

La diode rouge du contrôleur de l'épandeur s'allume si des débris se coincent dans l'épandeur et que le contrôleur est surchargé. Si l'obstruction n'est pas éliminée automatiquement, débranchez le faisceau de l'épandeur et éliminez-la manuellement.

## Déchargement de l'épandeur

1. Positionnez l'épandeur à l'endroit où vous voulez décharger le matériau.
2. Vérifiez que le contrôleur de l'épandeur est à la position ARRÊT et débranchez le faisceau de l'épandeur du faisceau du véhicule.
3. Tirez la goupille à ressort de distributeur vers l'extérieur et verrouillez-la dans la fente de la gâche (Figure 26).

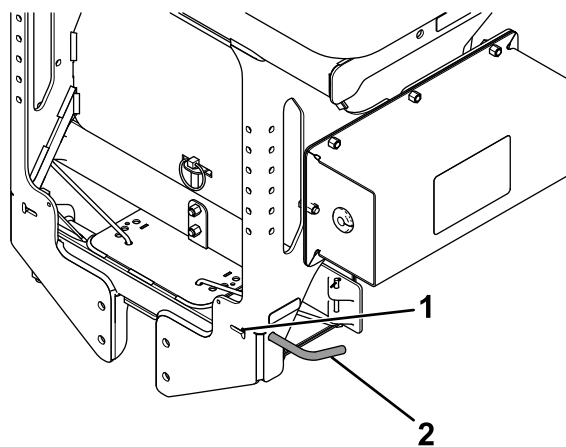


Figure 26

g186475

1. Fente de la gâche
2. Goupille à ressort de distributeur

4. Écartez le distributeur de l'épandeur (Figure 27).

**Remarque:** Ne déplacez pas le véhicule lorsque le distributeur est écarté.

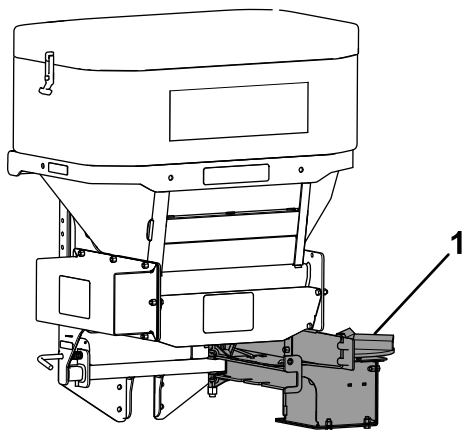


Figure 27

g186470

1. Distributeur

5. Rebranchez le faisceau de l'épandeur au faisceau du véhicule.
6. Mettez le contrôleur de l'épandeur en marche et faites fonctionner l'épandeur jusqu'à ce que la trémie soit vide.

### **⚠ PRUDENCE**

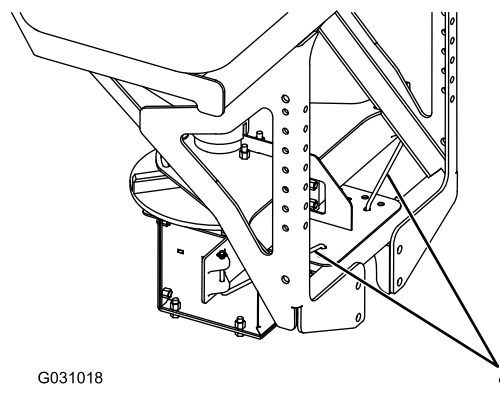
**L'épandeur éjecte le matériau à grande vitesse, ce qui peut blesser légèrement toute personne à proximité.**

**Ne laissez approcher personne à moins de 7,6 m (25 pi) des épandeurs en marche.**

7. Une fois la trémie vide, éteignez le contrôleur de l'épandeur.
8. Ramenez le distributeur à sa place et libérez la goupille à ressort du distributeur.

## Réglage des déflecteurs de matériau

Vous pouvez régler les déflecteurs de matériau en insérant les goupilles des déflecteurs dans les trous décalés près du distributeur (Figure 28).



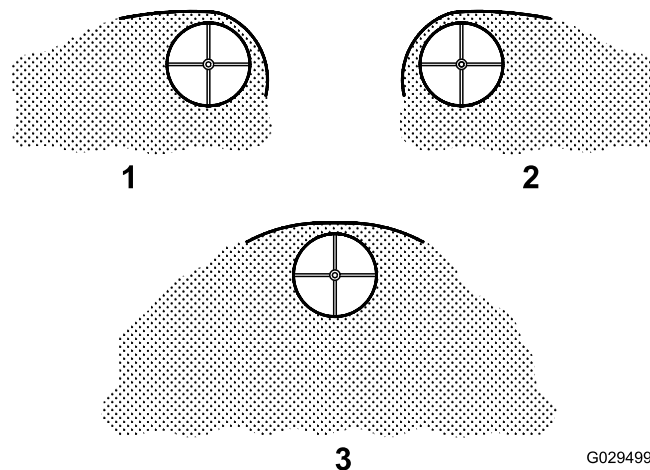
G031018

Figure 28

g031018

1. Goupilles des déflecteurs de matériau

Réglez la largeur d'épandage en positionnant les déflecteurs comme montré à la Figure 29.



G029499

g029499

Figure 29

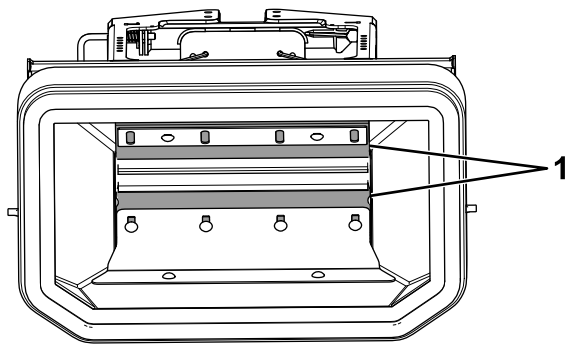
Réglages des déflecteurs

1. Côté conducteur ouvert
2. Côté passager ouvert
3. Deux côtés ouverts

## Réglage des volets en caoutchouc

Les volets en caoutchouc de l'épandeur s'usent avec le temps et doivent être ajustés.

1. Vérifiez que le contrôleur de l'épandeur est à la position ARRÊT et débranchez le faisceau de l'épandeur du faisceau du véhicule.
2. Retirez le couvercle de la trémie et la grille supérieure.
3. Desserrez les boulons de fixation des volets en caoutchouc et faites les glisser vers le bas jusqu'à ce que le volet dépasse d'au moins 32 mm de la plaque en métal (Figure 30).



g186471

**Figure 30**

1. Volets en caoutchouc

4. Serrez les boulons desserrés.
5. Remettez la grille supérieure et le couvercle de la trémie déposés précédemment.

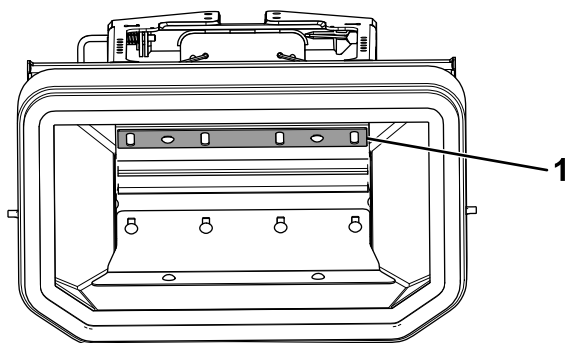
## Conseils d'utilisation

- Apprenez à connaître votre lieu de travail; les obstacles masqués, tels bordures, trottoirs, couvercles de trous d'homme et tuyaux peuvent endommager l'épandeur ou le véhicule.
- Ne laissez pas la glace s'accumuler; commencez toujours l'épandage le plus tôt possible.
- Attachez toujours la ceinture de sécurité pendant l'épandage.
- N'oubliez jamais que l'épandage doit s'effectuer à une vitesse sécuritaire. Une vitesse d'épandage excessive peut être néfaste pour votre véhicule car sa charge est alors considérablement augmentée.
- Ne vous tenez jamais sur l'épandeur et ne passez jamais aucune partie du corps à l'intérieur pendant son entretien ou son utilisation.

## Réglage de la vibration de l'épandeur

1. Vérifiez que le contrôleur de l'épandeur est à la position ARRÊT et débranchez le faisceau de l'épandeur du faisceau du véhicule.
2. Retirez le couvercle de la trémie et la grille supérieure.
3. Desserrez les boulons du plateau de vibration et déplacez la plaque à la position voulue (Figure 31).

**Remarque:** Déplacez la plaque vers le bas pour augmenter la vibration de l'épandeur. Déplacez la plaque vers le haut pour diminuer la vibration de l'épandeur.



g186473

**Figure 31**

1. Plaque

4. Serrez les boulons desserrés.
5. Remettez la grille supérieure et le couvercle de la trémie déposés précédemment.

# Entretien

## ▲ ATTENTION

Un mauvais entretien de la machine peut entraîner la défaillance prématurée des divers systèmes et vous blesser ou blesser les personnes à proximité.

Maintenez la machine bien entretenue et en bon état de marche, conformément aux instructions du présent manuel.

**Remarque:** Les côtés gauche et droit de la machine sont déterminés d'après la position d'utilisation normale.

## Programme d'entretien recommandé

Périodicité d'entretien	Procédure d'entretien
À chaque utilisation ou une fois par jour	<ul style="list-style-type: none"><li>• Vérifiez les sangles à cliquet et resserrez-les au besoin.</li></ul>
Toutes les 20 heures	<ul style="list-style-type: none"><li>• Enlevez les débris accumulés sur la goulotte.</li><li>• Graissez les roulements.</li><li>• Resserrez les fixations.</li></ul>
Avant le remisage	<ul style="list-style-type: none"><li>• Déchargez l'épandeur.</li><li>• Nettoyez et graissez tous les roulements.</li></ul>

## Lubrification

### Graissage de la machine

Toutes les 20 heures—Graissez les roulements.

Graissez tous les roulements avec de la graisse au lithium n° 2.

## Remisage

1. Déchargez l'épandeur; voir [Déchargement de l'épandeur \(page 18\)](#).
2. Déposez l'épandeur du véhicule en vous aidant des poignées de levage; voir [Vue d'ensemble du produit \(page 13\)](#).
3. Lavez et rincez entièrement la machine.
4. Nettoyez et graissez tous les roulements.
5. Nettoyez tous les connecteurs exposés et enduisez-les de graisse diélectrique.
6. Déposez le contrôleur du véhicule utilitaire et rangez-le dans un endroit propre et sec.

# Dépistage des défauts

Problème	Cause possible	Mesure corrective
Le contrôleur est hors tension.	<ol style="list-style-type: none"> <li>1. La cosse rectangulaire n'est pas reliée à la source d'alimentation du commutateur d'allumage.</li> <li>2. Les connexions du commutateur d'allumage, de la batterie et de masse sont corrodées.</li> <li>3. Le fusible du circuit latéral du véhicule, le fusible en ligne de 70 A ou le fusible en ligne de 5 A dans le faisceau latéral du véhicule est défectueux.</li> <li>4. Le contrôleur n'est pas branché au faisceau de câblage.</li> </ol>	<ol style="list-style-type: none"> <li>1. Reliez la cosse rectangulaire à la source d'alimentation du commutateur d'allumage.</li> <li>2. Nettoyez les connexions du commutateur d'allumage, de la batterie et de masse.</li> <li>3. Remplacez les fusibles.</li> <li>4. Branchez le contrôleur.</li> </ol>
Le moteur du distributeur ne fonctionne pas ou la diode d'alimentation est rouge.	<ol style="list-style-type: none"> <li>1. Les faisceaux de câblage de l'épandeur et du véhicule ne sont pas connectés.</li> <li>2. Le contrôleur n'est pas branché au faisceau de câblage.</li> <li>3. Le moteur du distributeur n'est pas branché au faisceau latéral de l'épandeur.</li> </ol>	<ol style="list-style-type: none"> <li>1. Connectez les faisceaux de câblage.</li> <li>2. Branchez le contrôleur.</li> <li>3. Connectez les faisceaux de câblage.</li> </ol>
Le moteur d'alimentation ne fonctionne pas.	<ol style="list-style-type: none"> <li>1. Les faisceaux de câblage de l'épandeur et du véhicule ne sont pas connectés.</li> <li>2. Le contrôleur n'est pas branché au faisceau de câblage du véhicule.</li> <li>3. Le moteur du dispositif d'alimentation n'est pas branché au faisceau de câblage de l'épandeur.</li> </ol>	<ol style="list-style-type: none"> <li>1. Connectez les faisceaux de câblage.</li> <li>2. Branchez le contrôleur.</li> <li>3. Connectez les faisceaux de câblage.</li> </ol>
La diode d'alimentation clignote en rouge et l'indicateur de vitesse d'alimentation clignote.	<ol style="list-style-type: none"> <li>1. Le moteur d'alimentation est coincé.</li> </ol>	<ol style="list-style-type: none"> <li>1. Voir la section Suppression d'une obstruction.</li> </ol>
La diode d'alimentation clignote en rouge et l'indicateur de vitesse du distributeur clignote.	<ol style="list-style-type: none"> <li>1. Le moteur du distributeur est coincé</li> </ol>	<ol style="list-style-type: none"> <li>1. Voir la section Suppression d'une obstruction.</li> </ol>
Le moteur du distributeur fonctionne, mais le distributeur et la vis sans fin ne tournent pas.	<ol style="list-style-type: none"> <li>1. La connexion entre la vis sans fin/le distributeur et l'arbre du moteur est mauvaise.</li> <li>2. La connexion entre l'arbre et le moyeu du moteur est mauvaise.</li> </ol>	<ol style="list-style-type: none"> <li>1. Contactez un dépositaire-réparateur agréé.</li> <li>2. Contactez un dépositaire-réparateur agréé.</li> </ol>

**Remarques:**

**BOSS**  
S N O W P L O W