

La Garantía limitada del consumidor de BOSS Products y las pólizas de garantía del consumidor de BOSS Products pueden encontrarse en [www.BOSSPlow.com](http://www.BOSSPlow.com).

Patente [www.ttcopats.com](http://www.ttcopats.com)

## Sécurité

- Siga siempre las recomendaciones del fabricante del vehículo con relación a la instalación del sistema.
- Dada la variedad de equipos que pueden instalarse mediante el uso del chasis, asegúrese de que no se supera el peso bruto del vehículo (PBV) en ningún momento. Puede ser necesario pesar el vehículo, y agregar peso o limitar la carga útil del vehículo para compensar el cambio de peso.

## Montage

**Remarque:** Los lados derecho e izquierdo de la máquina se determinan desde la posición normal del operador.

1. Estacione la máquina en una superficie nivelada, apague el motor, espere a que se detengan todas las piezas en movimiento, ponga el freno de estacionamiento y retire la llave.
2. Retire los dos tornillos existentes de la rejilla del parachoques superior del vehículo y apártelos.
3. Retire los tres tornillos existentes del protector del parachoques del vehículo, en la parte trasera del parachoques, y apártelos.
4. Utilice un perno, una tuerca y una arandela plana para sujetar la placa de protección al bastidor del vehículo (**Figure 1**).

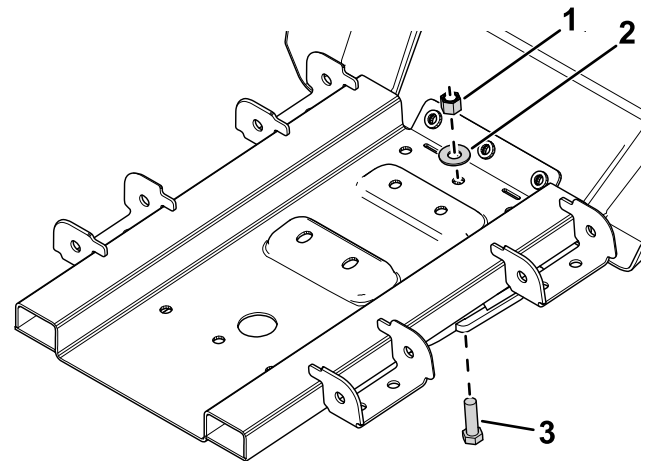


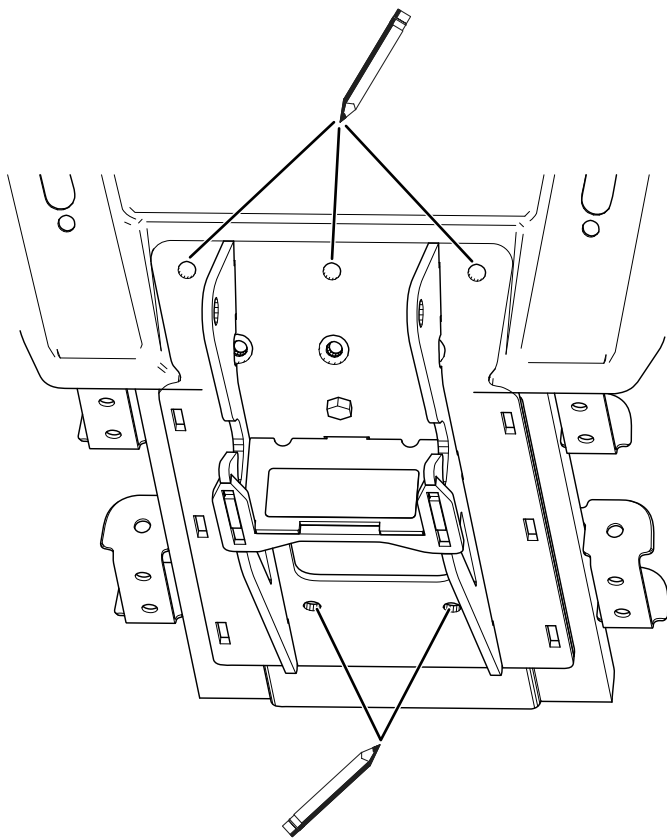
Figure 1

g347301

- |                   |          |
|-------------------|----------|
| 1. Tuerca         | 3. Perno |
| 2. Arandela plana |          |

5. Marque la posición de los orificios siguientes en el bastidor del vehículo (**Figure 2**):
  - 3 orificios en la parte delantera del parachoques delantero del vehículo
  - 2 en la placa de protección metálica, debajo

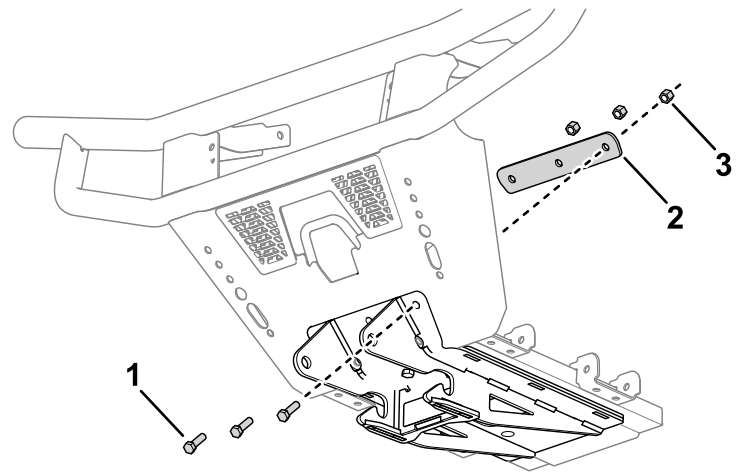




**Figure 2**

6. Retire la placa de protección.
7. Utilice una broca de 7/16" para perforar a través de los 5 orificios marcados.
8. Utilice 3 pernos, 3 tuercas y una placa de respaldo para situar y fijar provisionalmente la placa de protección (Figure 3).

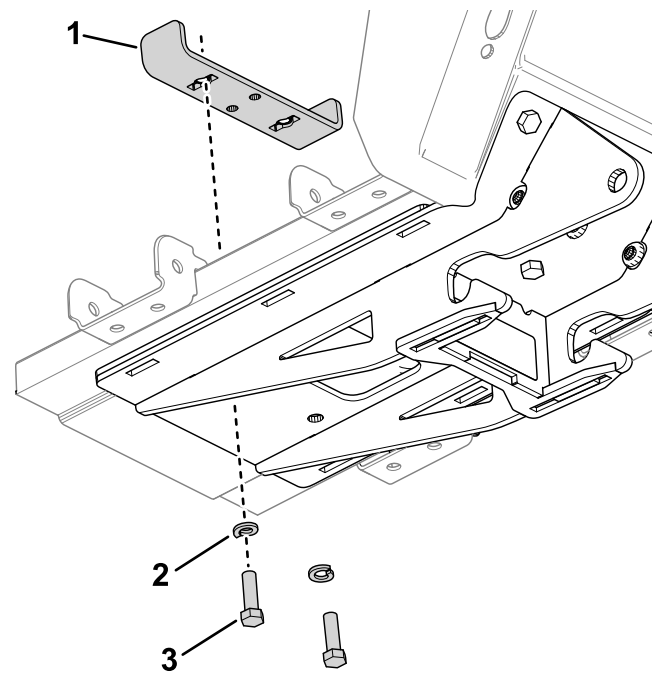
La placa de respaldo debe situarse frente a la placa de protección en el parachoques.



**Figure 3**

- |                        |           |
|------------------------|-----------|
| 1. Perno               | 3. Tuerca |
| 2. Chapa de protección |           |

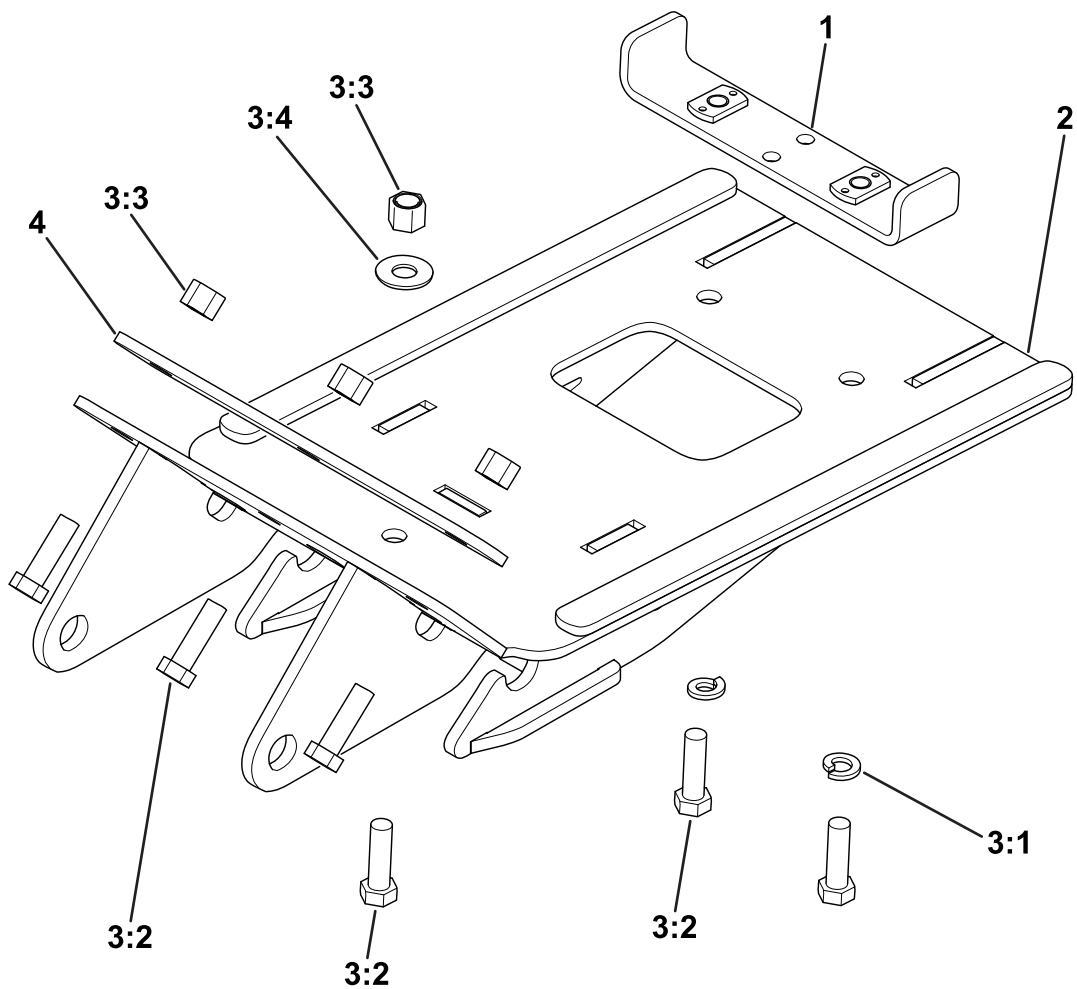
9. Coloque la pletina de apriete en la parte superior de la chapa de protección y alinéela con los orificios de montaje de la chapa de protección.
10. Utilice 2 pernos y 2 arandelas de presión para sujetar la parte trasera de la placa de protección al bastidor del vehículo (Figure 4).



**Figure 4**

- |                        |          |
|------------------------|----------|
| 1. Pletina de apriete  | 3. Perno |
| 2. Arandela de presión |          |

11. Apriete todas las fijaciones a 31 N·m (23 pies-libra).



### Piezas

g347230

Ref.	Número de pieza	Cant.	Descripción
1	LTA13304-03	1	PLETINA DE APRIETE, CHASIS, UTV, POL RNGR, MEDIO, 10
2	LTA13301	1	PLACA DE PROTECCIÓN, CHASIS, POL, RNGR, MEDIO, 10+
3	HDW13372	1	KIT FIJACIONES, CHASIS, UTV, POL RZR 900, 50, 15
3:1	HDW01718	2	ARANDELA DE FRENO PARTIDA, $\frac{3}{8}$ , CINCADO AMARILLO
3:2	HDW01771	6	TORNILLO CABEZA HEXAGONAL, $\frac{3}{8}$ -16 X $1\frac{1}{4}$ , NC, GR5, YZN
3:3	HDW01720	4	TUERCA, $\frac{3}{8}$ -16, INS NYL, CINCADO AMARILLO
3:4	HDW01733	2	ARANDELA, $\frac{3}{8}$ , USS PLANA, CINCADO AMARILLO
4	LTA13192-03	1	PLACA DE RESPALDO, CHASIS, UTV, POL RNGR, MEDIO, 1

**BOSS**  
S N O W P L O W