

BOSS³-Fahrwerk

Polaris Ranger UTV ab Baujahr 2020

Bestellnummer LTA13185B—Seriennr. 40000000 und höher

S N O W P L O W

Installationsanweisungen

Weitere Informationen zur eingeschränkten Käufergarantie sowie der Produktgarantie der BOSS-Produkte finden Sie unter www.BOSSPlow.com.

Patent www.ttcopats.com.

Sicherheit

- Beachten Sie grundsätzlich die Herstellerempfehlungen hinsichtlich des Anbringens eines Anbausystems.
- Aufgrund der Vielzahl an Anbaugeräten für das Fahrwerk, achten Sie stets darauf, dass das zulässige Gesamtgewicht des Fahrzeugs niemals überschritten wird. Möglicherweise müssen Sie das Fahrzeug wiegen und Zusatzgewicht hinzufügen oder die Nutzlast des Fahrzeugs begrenzen.

Installation

Hinweis: Bestimmen Sie die linke und rechte Seite der Maschine anhand der üblichen Einsatzposition.

1. Stellen Sie die Maschine auf einer ebenen Fläche ab, stellen Sie den Motor ab, warten Sie ab, bis alle beweglichen Teile zum Stillstand gekommen sind, aktivieren Sie die Feststellbremse und ziehen Sie den Zündschlüssel ab.
2. Entfernen Sie beiden vorhandenen Schrauben von der oberen Stoßfängerabdeckung des Fahrzeugs und legen Sie diese beiseite.
3. Entfernen Sie die drei vorhandenen Schrauben des Stoßfängerschutz auf der Rückseite des Stoßfängers und legen Sie diese beiseite.
4. Verwenden Sie eine Schraube, eine Mutter und eine Flachscheibe, um das Unterfahrerschutzblech am Fahrzeugrahmen zu befestigen (**Bild 1**).

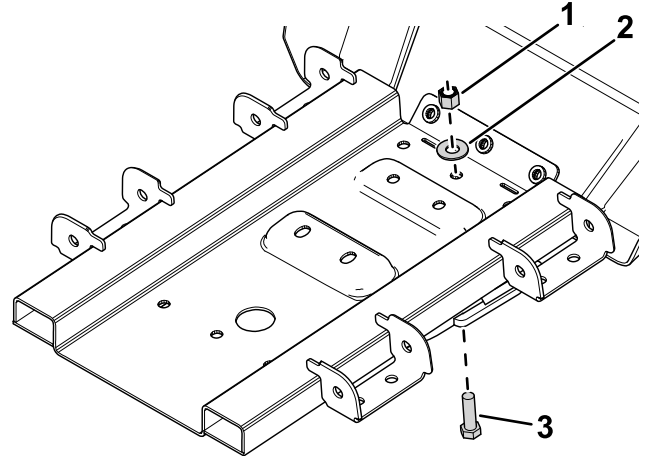


Bild 1

g347301

- | | |
|-----------------|-------------|
| 1. Mutter | 3. Schraube |
| 2. Flachscheibe | |

5. Markieren Sie die folgenden Lochpositionen am Fahrzeugrahmen (**Bild 2**):
 - Drei Lochpositionen an der Vorderseite des vorderen Stoßfängers des Fahrzeugs
 - Zwei auf dem darunter liegenden Unterfahrerschutzblech



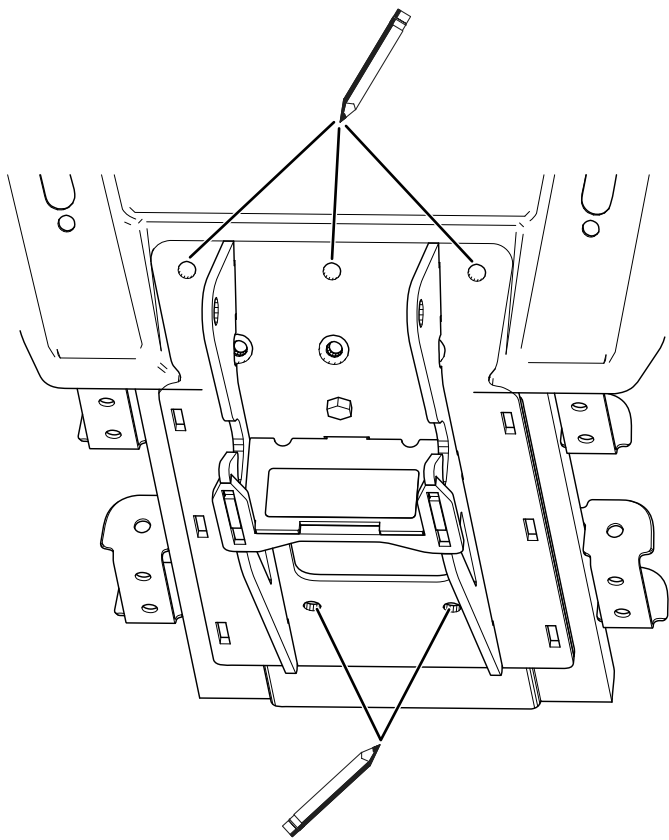


Bild 2

g347300

6. Entfernen Sie den Unterfahrschutz.
7. Bohren Sie mit einem 7/16" Bohrer die fünf markierten Lochpositionen.
8. Verwenden Sie drei Schrauben, drei Muttern und eine Unterlegplatte, um den Unterfahrschutz zu positionieren und lose zu befestigen (**Bild 3**). Die Unterlegplatte sollte sich gegenüber dem Unterfahrschutz am Stoßfänger befinden.

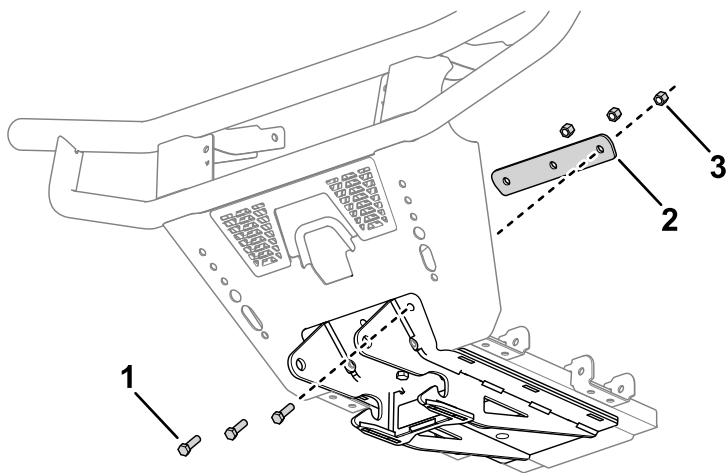


Bild 3

g347379

- | | |
|--------------------|-----------|
| 1. Schraube | 3. Mutter |
| 2. Unterfahrschutz | |

9. Legen Sie die Bolzenplatte auf die Oberseite des Unterfahrschutz und richten Sie ihn an den Befestigungslöchern im Unterfahrschutz aus.
10. Verwenden Sie zwei Schrauben und zwei Federringe, um die Rückseite des Unterfahrschutzes am Fahrzeugrahmen zu befestigen (**Bild 4**).

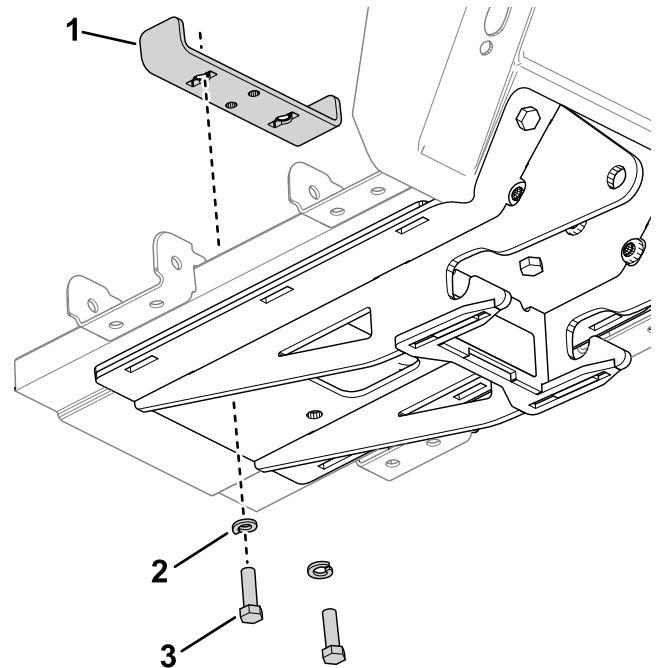
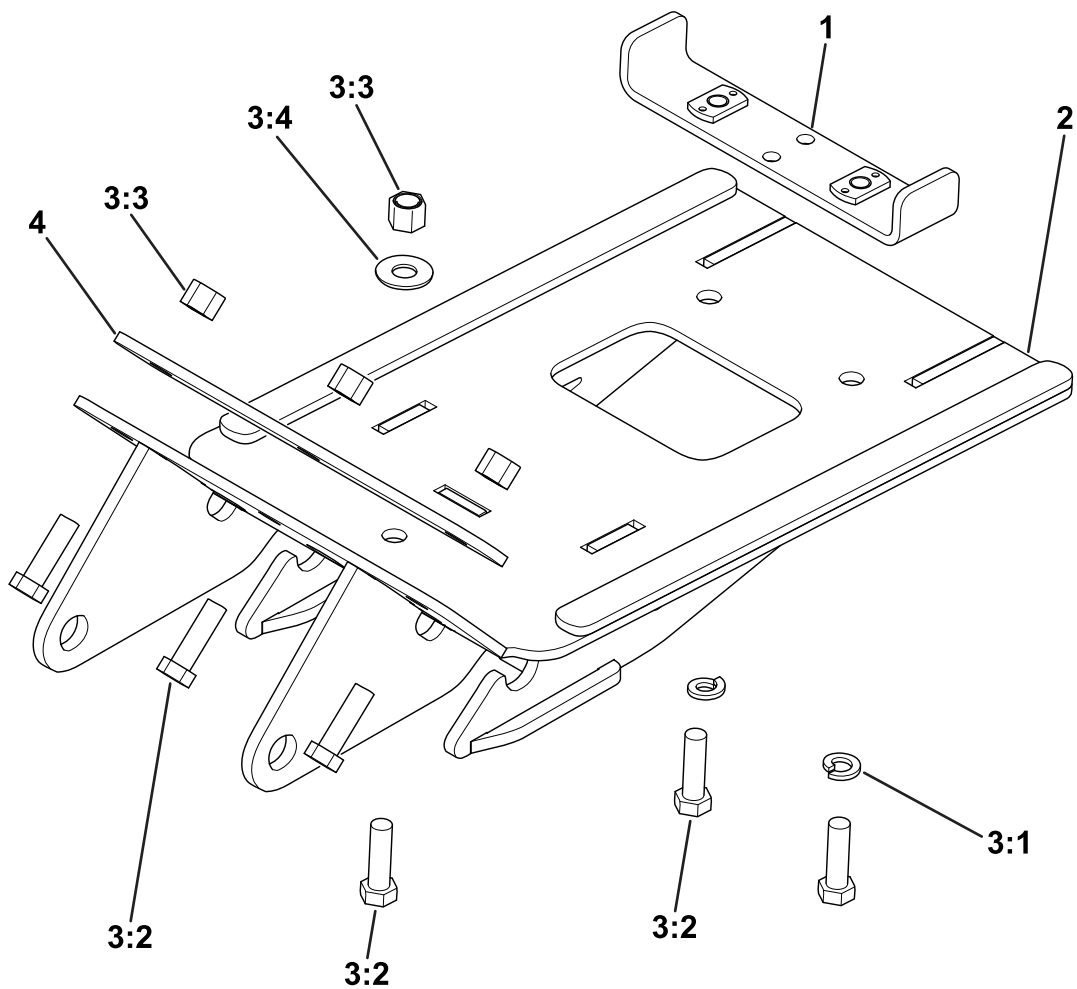


Bild 4

g347380

- | | |
|-----------------|-------------|
| 1. Bolzenplatte | 3. Schraube |
| 2. Federring | |

11. Ziehen Sie alle Befestigungen auf ein Drehmoment von 31 N·m an.



Teile

g347230

Ref.	Bestellnummer	Menge	Beschreibung
1	LTA13304-03	1	MUTTER PLT, UC, UTV, POL RNGR, MITTE, 10
2	LTA13301	1	UNTERFAHRSCHUTZ, UC, POL, RNGR, MITTE, 10+
3	HDW13372	1	KIT-BEFESTIGUNGSMITTEL, UC, UTV, POL RZR 900, 50, 15
3:1	HDW01718	2	UNTERLEGSCHIEBE, 3/8", FEDERRING, GELB VERZINKT
3:2	HDW01771	152, 4 mm	SECHSKANTSCHRAUBEN, 3/8"-16 X 1 1/4", NC, GR5, YZN
3:3	HDW01720	4	MUTTER, 3/8-16, NYL-EINSATZ, GELB VERZINKT
3:4	HDW01733	2	UNTERLEGSCHIEBE, 3/8, USS FLACH, YZN
4	LTA13192-03	1	BOLZENPLATTE, UC, UTV, POL RNGR, MITTE, 1

BOSS
S N O W P L O W