

## Sécurité

- Respectez toujours les recommandations du constructeur du véhicule pour l'installation du système.
- En raison des divers équipements pouvant être montés avec le châssis porteur, ne dépassez à

aucun moment le poids nominal brut du véhicule (PNBV). Vous devrez peut-être peser le véhicule et compenser la différence de poids en ajoutant un lest ou en limitant la charge utile.

## Montage

1. Garez la machine sur une surface plane et horizontale, serrez le frein de stationnement, coupez le moteur et enlevez la clé de contact.
2. Retirez les 4 boulons qui fixent la plaque de protection avant à l'amortisseur.
3. Retirez les 2 boulons qui fixent la plaque de protection inférieure au cadre du véhicule.
4. Fixez légèrement le chasse-neige et la plaque de protection avant du véhicule à l'aide de 2 boulons à tête hexagonale ( $\frac{3}{8}$  x  $1\frac{1}{2}$  po) et 2 contre-écrous ( $\frac{3}{8}$  po).

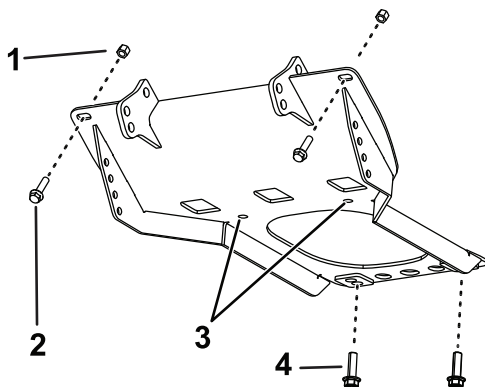


Figure 1

g359600

- |  |                                     |
|--|-------------------------------------|
| 1. Boulon à tête hexagonale ( $\frac{3}{8}$ x $1\frac{1}{2}$ po) | 3. Percez des trous de guidage.     |
| 2. Contre-écrou ( $\frac{3}{8}$ po)                              | 4. Boulon (M12 x $1\frac{3}{4}$ po) |

5. Fixez légèrement la plaque de protection du chasse-neige et la plaque de protection inférieure du véhicule sur le cadre du véhicule à l'aide de 2 boulons (M12 x  $1\frac{3}{4}$  po).

### ATTENTION

L'utilisation d'une perceuse sans protection oculaire appropriée peut permettre à des débris de pénétrer dans l'œil, causant ainsi des blessures.

Portez toujours une protection oculaire pour les opérations de perçage.

6. En vous servant de la plaque de protection du chasse-neige comme guide, percez les 2 trous dans la plaque de protection inférieure du véhicule au cadre du véhicule à  $7/16$  pouce (Figure 1).
7. Fixez la plaque de protection du chasse-neige et la plaque de protection inférieure du véhicule au cadre du véhicule à l'aide de 2 boulons ( $\frac{3}{8}$  x  $1\frac{1}{2}$  po) et de 2 contre-écrous ( $\frac{3}{8}$  po).

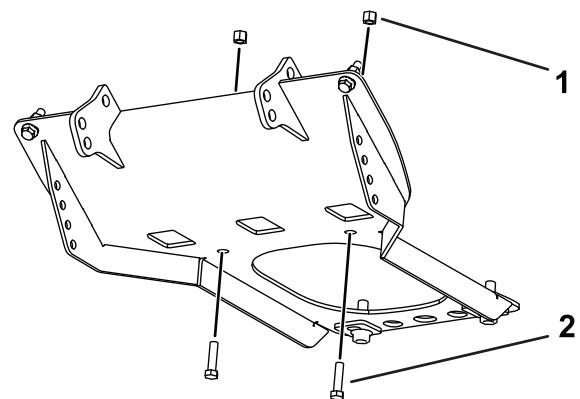


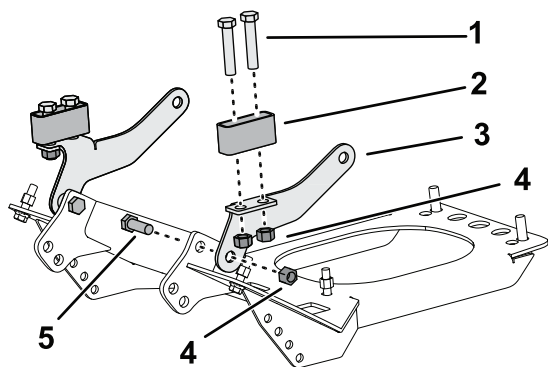
Figure 2

g359601

- |                                     |  |
|-------------------------------------|--|
| 1. Contre-écrou ( $\frac{3}{8}$ po) | 2. Boulon ( $\frac{3}{8}$ x $1\frac{1}{2}$ po) |
|-------------------------------------|--|

8. Serrez toutes les fixations mises en place et serrez les boulons aux couples suivants :
  - Boulons de  $\frac{3}{8}$  pouce : 31 N·m (23 pi-lb)
  - Boulons M12 : 96 N·m (71 pi-lb)
9. Retirez les 2 boulons et écrous supérieurs qui fixent l'amortisseur au véhicule.
10. Insérez une cale de chaque côté de l'amortisseur.
11. Fixez les supports de montage à la plaque de protection du chasse-neige et au véhicule à l'aide de 2 boulons ( $\frac{1}{2}$ -13 x  $1\frac{1}{2}$  po) et 2 contre-écrous.

**Remarque:** Serrez les boulons à 31 N·m (23 pi-lb).



**Figure 3**

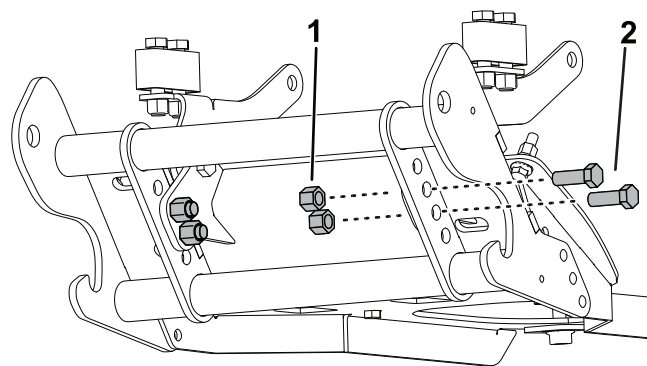
g359602

- |  |  |
|--|--|
| 1. Boulon ( $\frac{1}{2}$ -13 x $1\frac{1}{2}$ po) | 4. Contre-écrou                                    |
| 2. Cale d'amortisseur                              | 5. Boulon ( $\frac{1}{2}$ -13 x $1\frac{1}{2}$ po) |
| 3. Support de montage                              |  |

12. Fixez les cales d'amortisseur aux supports de montage à l'aide de 4 boulons ( $\frac{1}{2}$ -13 x  $2\frac{1}{2}$  po) et 4 contre-écrous supérieurs.

**Remarque:** Serrez les boulons à 76 N·m (56 pi-lb).

13. Montez l'intérieur de la barre de poussée sur la plaque de protection du chasse-neige à l'aide de 4 boulons ( $\frac{1}{2}$ -13 x  $1\frac{1}{2}$  po) et 4 contre-écrous ( $\frac{1}{2}$  po).

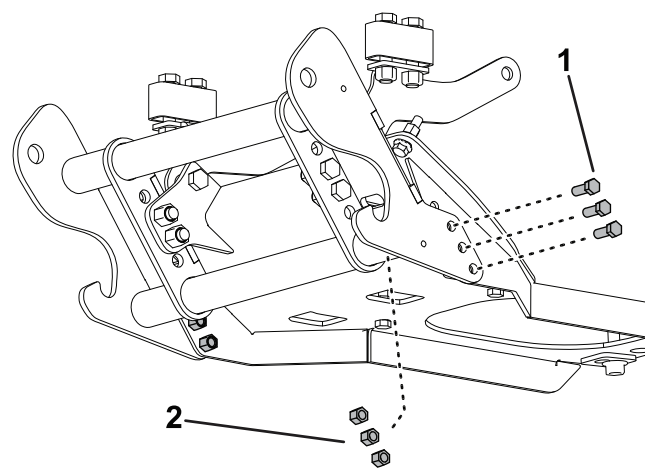


**Figure 4**

g359603

- |                                     |  |
|-------------------------------------|--|
| 1. Contre-écrou ( $\frac{1}{2}$ po) | 2. Boulon ( $\frac{1}{2}$ -13 x $1\frac{1}{2}$ po) |
|-------------------------------------|--|

14. Fixez la barre de poussée à la plaque de protection du chasse-neige au moyen de 6 boulons ( $\frac{3}{8}$  x 1 po) et contre-écrous ( $\frac{3}{8}$  po).



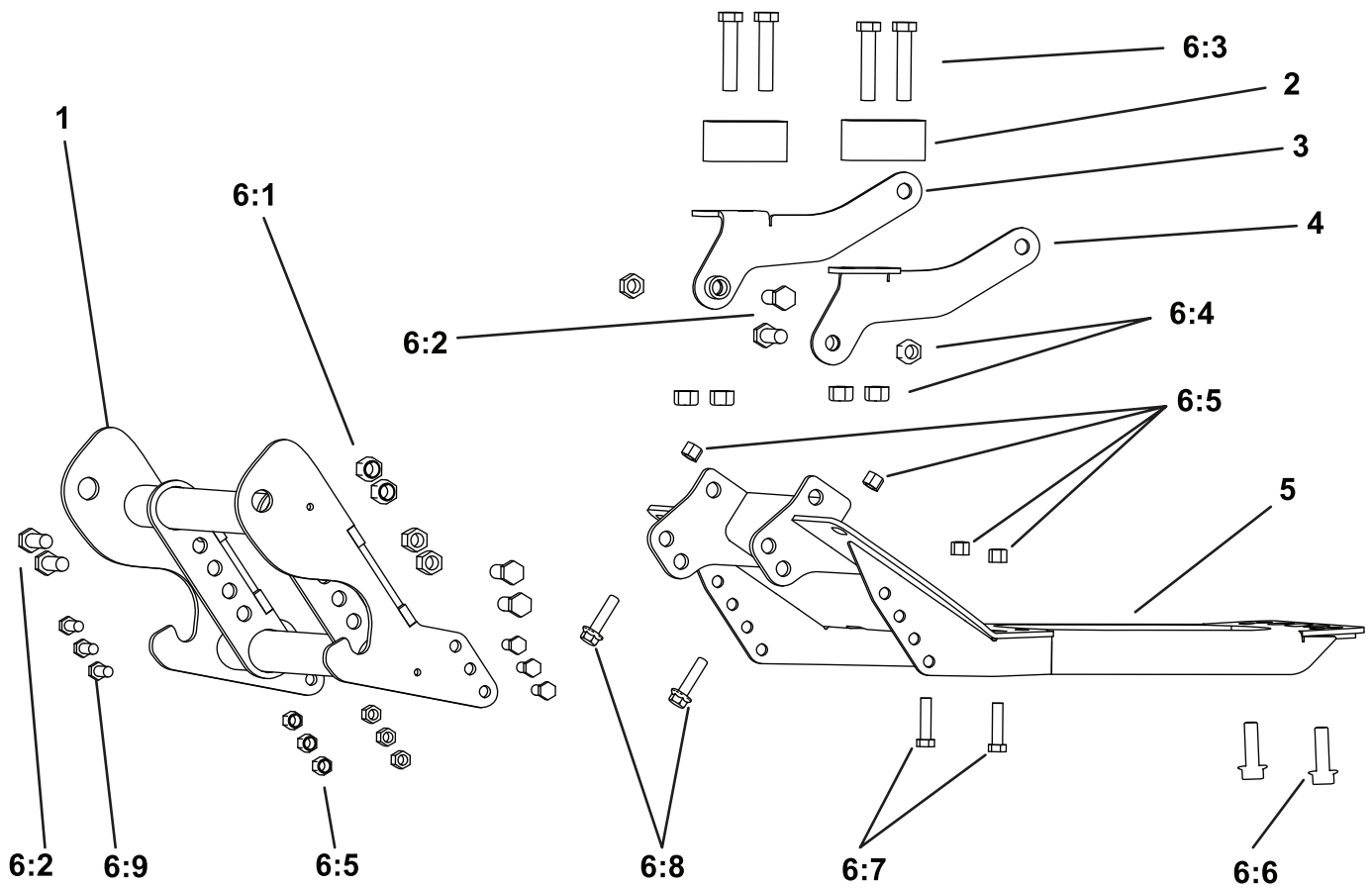
**Figure 5**

g359604

- |                                     |                                   |
|-------------------------------------|-----------------------------------|
| 1. Contre-écrou ( $\frac{3}{8}$ po) | 2. Boulon ( $\frac{3}{8}$ x 1 po) |
|-------------------------------------|-----------------------------------|

15. Serrez les boulons de  $\frac{1}{2}$  po à 76 N·m et les boulons de  $\frac{3}{8}$  po à 31 N·m.

16. Appliquez l'autocollant BOSS sur le tube supérieur de l'amortisseur du véhicule.



g359605

Re-père	Réf.	Qté	Description	Re-père	Réf.	Qté	Description
1	PBA12535	1	BARRE DE POUSSÉE	6:1	HDW01748	4	CONTRE-ÉCROU NYLON (½ po-13)
2	LTA12648	2	CALE D'AMORTISSEUR	6:2	HDW01728	6	BOULON À TÊTE HEX. (½-13 x 1½ po), GR5
3	PBA12637	1	SUPPORT – CÔTÉ PASSAGER	6:3	HDW05917	4	BOULON À TÊTE HEX. (½-13 x 2½ po), GR5
4	PBA12636	1	SUPPORT – CÔTÉ CONDUCTEUR	6:4	HDW05597	6	CONTRE-ÉCROU SUPÉRIEUR OVALE (½ po-13)
5	LTA12462	1	PLAQUE DE PROTECTION	6:5	HDW01720	10	CONTRE-ÉCROU NYLON (¾ po-16)
6	HDW12461	1	JEU DE FIXATIONS (UC, UTV, JOHN DEERE XUV, 2011+)	6:6	AU100830	2	VIS (M12 x 1,75 x 40 po), GR10.9
				6:7	HDW01719	2	BOULON À TÊTE HEX. (¾-16 x 1½ po), GR5
				6:8	114-4681	2	VIS HHF (¾-16 x 1,50 po), ZINGAGE JAUNE
				6:9	HDW01717	6	BOULON À TÊTE HEX. (¾-16 x 1), GR5

**BOSS**  
S N O W P L O W