

## Kit bord de déneigement en marche arrière pour lames à caisson à direction à glissement

N° de réf. BXP16501—N° de série 40000000 et suivants

N° de réf. BXP16502—N° de série 40000000 et suivants

N° de réf. BXP16503—N° de série 40000000 et suivants

N° de réf. BXP16504—N° de série 40000000 et suivants

### Instructions de montage

Vous trouverez les politiques de garantie consommateur BOSS Products limitée et de garantie commerciale BOSS Products sur [www.BOSSPlow.com](http://www.BOSSPlow.com).

En attente de brevet.

## Montage

1. Garez la machine à direction à glissement sur une surface plane et horizontale, abaissez la lame chasse-neige, coupez le moteur, serrez le frein de stationnement et enlevez la clé.

**Important:** Pour toutes les procédures de sécurité et d'utilisation, reportez-vous à votre *Manuel de l'utilisateur de la machine à direction à glissement*.

2. Retirez et conservez les fixations qui retiennent l'avant du sabot de l'aile à la lame chasse-neige (Figure 1).

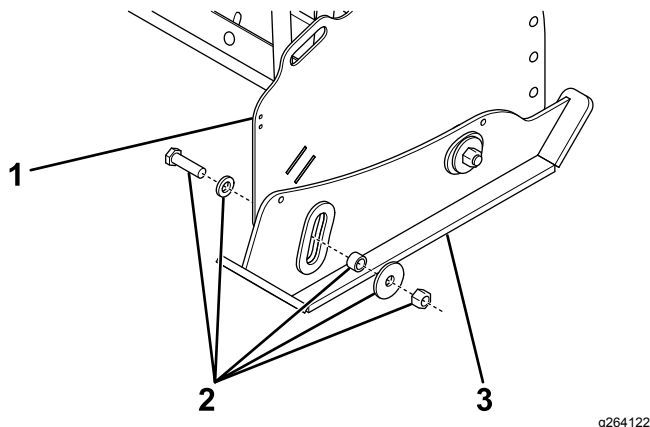


Figure 1

1. Aile de lame chasse-neige
2. Déposer et conserver
3. Sabot

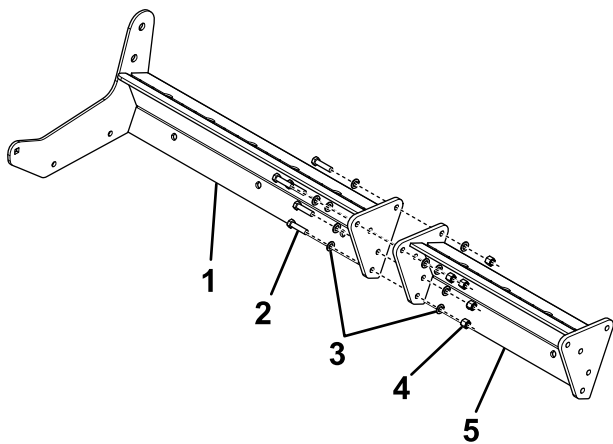
## Sécurité

Ce kit modifie le poids du chasse-neige. Surcharger le chasse-neige peut entraîner un accident ou endommager le véhicule. Ne dépassez jamais la capacité de charge nominale du véhicule.

3. Fixez légèrement les sections de lame gauche et droite ensemble en utilisant le nombre approprié de sections centrales, de boulons ( $\frac{1}{2}$  x 2 po), de rondelles et de contre-écrous en vous reportant au tableau ci-dessous (Figure 2) :

**Remarque:** Sur les chasse-neige de 1,8 m (6 pi), les sections de lame gauche et droite sont boulonnées ensemble.

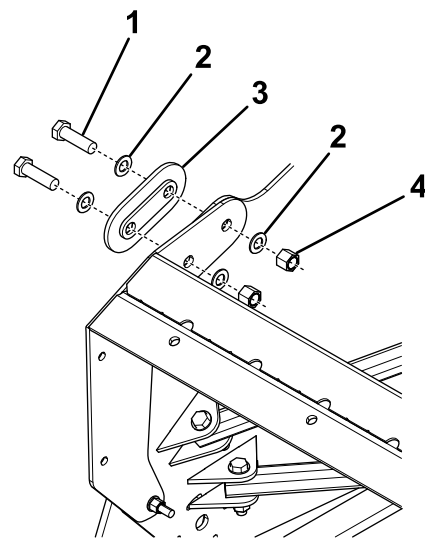
Longueur de lame chasse-neige	Sections centrales de lame
1,8 m (6 pi)	0
2,4 m (8 pi)	1
3 m (10 pi)	2
3,6 m (12 pi)	3



**Figure 2**

g264123

- |                              |                                |
|------------------------------|--------------------------------|
| 1. Section gauche de la lame | 4. Contre-écrou (½ po)         |
| 2. Boulon (½ x 2 po)         | 5. Section centrale de la lame |
| 3. Rondelle (½ po)           |                                |

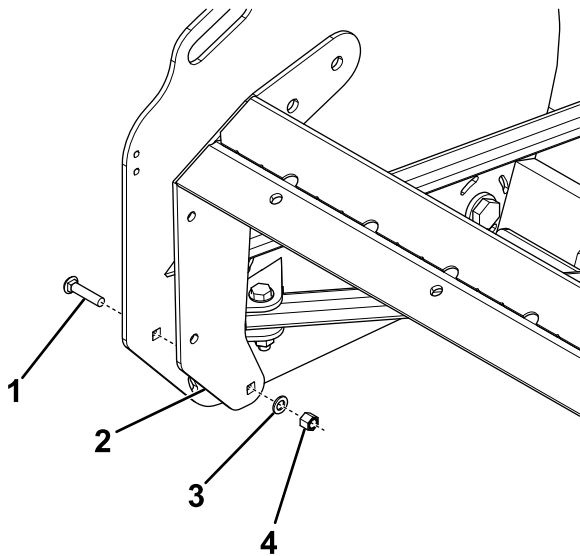


**Figure 4**

g264125

- |                    |                        |
|--------------------|------------------------|
| 1. Boulon (¾ po)   | 3. Plaque de montage   |
| 2. Rondelle (¾ po) | 4. Contre-écrou (¾ po) |

4. Faites pivoter le sabot de côté et fixez le bas de la section de la lame à l'aile du chasse-neige à l'aide d'un boulon (½ x 2¼ po), d'une rondelle et d'un contre-écrou (Figure 3).



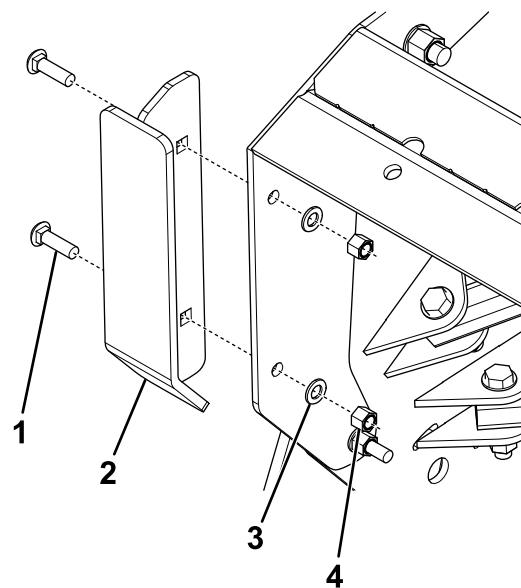
**Figure 3**

g264124

- |                       |                        |
|-----------------------|------------------------|
| 1. Boulon (½ x 2¼ po) | 3. Rondelle (½ po)     |
| 2. Section de lame    | 4. Contre-écrou (½ po) |

5. Fixez le haut de la section de lame au chasse-neige à l'aide de 2 boulons (¾ po), 4 rondelles (¾ po), 1 plaque de montage et 2 contre-écrous (¾ po), comme montré à la Figure 4.

6. Fixez les sabots du chasse-neige aux sections de lame à l'aide de 2 boulons (½ x 1¾ po), 2 rondelles (½ po) et 2 contre-écrous (½ po), comme montré à la Figure 5.



**Figure 5**

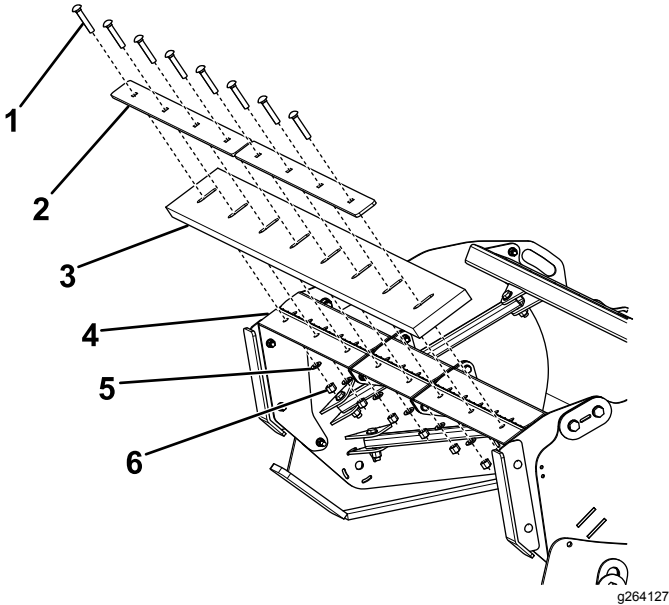
g264126

- |                       |                        |
|-----------------------|------------------------|
| 1. Boulon (½ x 1¾ po) | 3. Rondelle (½ po)     |
| 2. Sabot              | 4. Contre-écrou (½ po) |

7. Fixez le couteau aux sections de la lame à l'aide des éléments suivants (Figure 6) :

- Pour les chasse-neige de 1,8 m (6 pi), utilisez 6 boulons (⅝ po), 2 barrettes de serrage, 6 rondelles (⅝ po) et 6 contre-écrous (⅝ po).

- Pour les chasse-neige de 2,4 m (8 pi), utilisez 8 boulons ( $\frac{5}{8}$  po), 2 barrettes de serrage, 8 rondelles ( $\frac{5}{8}$  po) et 8 contre-écrous ( $\frac{5}{8}$  po).
- Pour les chasse-neige de 3 m (10 pi), utilisez 10 boulons ( $\frac{5}{8}$  po), 3 barrettes de serrage, 10 rondelles ( $\frac{5}{8}$  po) et 10 contre-écrous ( $\frac{5}{8}$  po).
- Pour les chasse-neige de 3,6 m (12 pi), utilisez 12 boulons ( $\frac{5}{8}$  po), 3 barrettes de serrage, 12 rondelles ( $\frac{5}{8}$  po) et 12 contre-écrous ( $\frac{5}{8}$  po).



**Figure 6**

- |                               |                                     |
|-------------------------------|-------------------------------------|
| 1. Boulon ( $\frac{5}{8}$ po) | 4. Section de lame                  |
| 2. Barrette de serrage        | 5. Rondelle ( $\frac{5}{8}$ po)     |
| 3. Couteau                    | 6. Contre-écrou ( $\frac{5}{8}$ po) |

8. Installez les fixations des sabots des ailes retirées précédemment. Vous devrez éventuellement desserrer les boulons arrière pour maintenir les sabots dans l'alignement des ailes.
9. Serrez les fixations aux couples suivants :
  - Boulons de  $\frac{1}{2}$  po – serrez à 76 N·m (56 pi-lb)
  - Boulons de carrosserie de  $\frac{5}{8}$  po – serrez à 153 N·m (113 pi-lb)
  - Boulons de carrosserie de  $\frac{3}{4}$  po et boulons de sabots – serrez à 272 N·m (201 pi-lb)

**BOSS**  
S N O W P L O W