



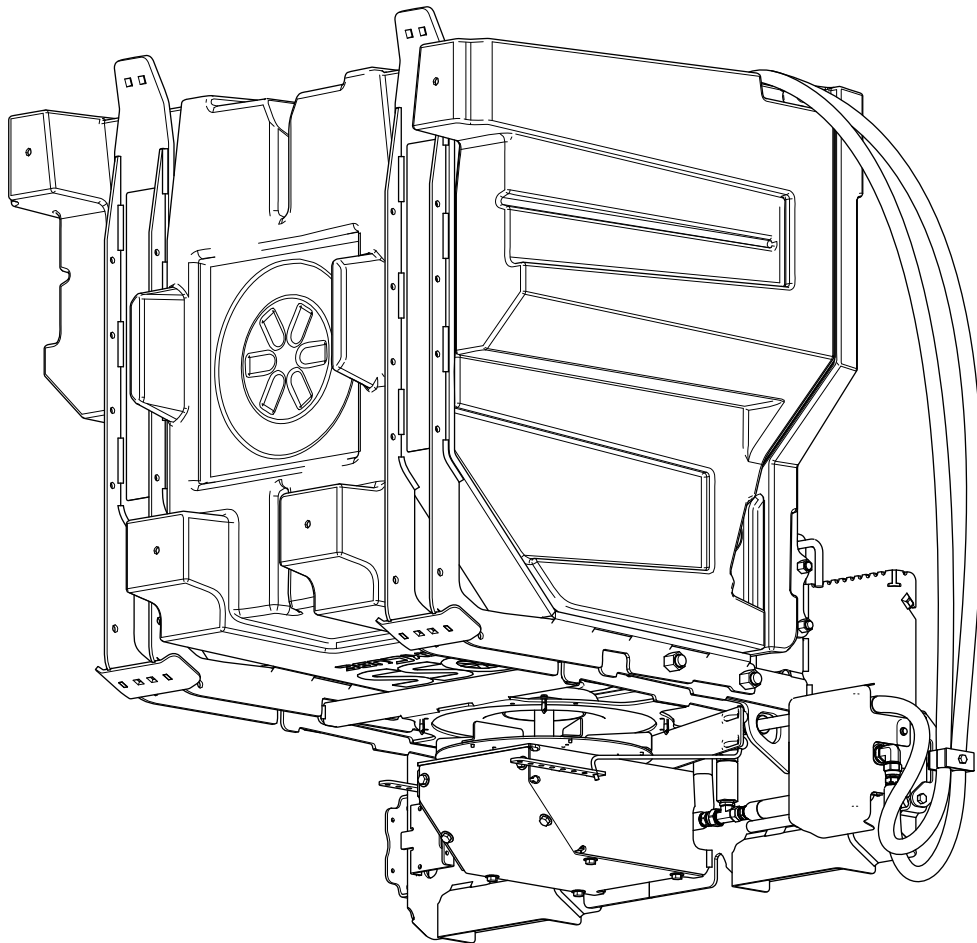
P.O. Box 787
Iron Mountain, MI 49801
United States

Manuel de l'utilisateur

Épandeur à direction articulée QuickCube

N° de réf. SKS21190—N° de série 400000000 et suivants

N° de réf. SKS21195—N° de série 400000000 et suivants



Ce produit est conforme à toutes les directives européennes pertinentes. Pour plus de renseignements, reportez-vous à la Déclaration de conformité spécifique du produit fournie séparément.

Vous trouverez les politiques de garantie consommateur BOSS Products limitée et de garantie consommateur BOSS Products sur www.bosspow.com.

En attente de brevet.

Introduction

Lisez attentivement cette notice pour apprendre comment utiliser et entretenir correctement votre produit, et éviter de l'endommager ou de vous blesser. Vous êtes responsable de l'utilisation sûre et correcte du produit.

Vous pouvez contacter BOSS directement sur www.bosspow.com pour tout renseignement concernant un produit ou un accessoire, pour obtenir l'adresse des dépositaires ou pour enregistrer votre produit.

Pour obtenir des prestations de service, des pièces de rechange BOSS d'origine ou des renseignements complémentaires, (1-800-286-4155) munissez-vous des numéros de modèle et de série du produit. La **Figure 1** indique l'emplacement des numéros de modèle et de série du produit. Inscrivez les numéros dans l'espace réservé à cet effet.

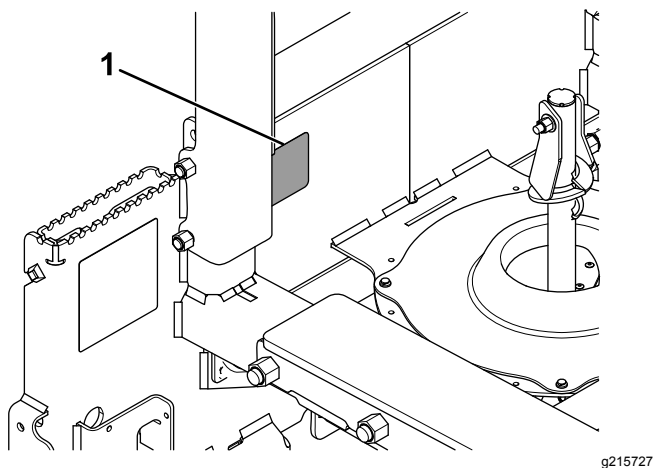


Figure 1

1. Emplacement du numéro de série

N° de modèle _____
N° de série _____

Les mises en garde de ce manuel soulignent des dangers potentiels et sont signalées par le symbole de sécurité (**Figure 2**), qui indique un danger pouvant entraîner des blessures graves ou mortelles si les précautions recommandées ne sont pas respectées.



Figure 2

g000502

1. Symbole de sécurité

Ce manuel utilise deux termes pour faire passer des renseignements essentiels. **Important**, pour attirer l'attention sur des renseignements mécaniques spécifiques, et **Remarque**, pour souligner une information d'ordre général méritant une attention particulière.

Table des matières

Sécurité	3
Avant d'utiliser la machine	3
Utilisation	3
Autocollants de sécurité et d'instruction	4
Mise en service	5
Montage des fourches du cadre	5
Montage des flexibles hydrauliques	5
Montage du cadre d'épandage	7
Vue d'ensemble du produit	8
Commandes	8
Caractéristiques techniques	8
Utilisation	9
Remplissage du QuickCube	9
Montage du cadre d'épandage	9
Déchargement/chargement des cubes	
QuickCube	9
Montage du cube QuickCube	10
Utilisation de l'épandeur	11
Réglage des déflecteurs de matériau	11
Dépose du cube QuickCube	11
Dépose du cadre d'épandage	12
Conseils d'utilisation	13
Remisage	13
Dépistage des défauts	14

Sécurité

Cette machine peut occasionner des accidents si elle n'est pas utilisée ou entretenue correctement. Pour réduire les risques d'accidents et de blessures, respectez les consignes de sécurité qui suivent. Tenez toujours compte des mises en garde signalées par le symbole de sécurité ▲ et la mention *Prudence, Attention* ou *Danger*. Le non respect des instructions peut entraîner des blessures graves ou mortelles.

Avant d'utiliser la machine

- Lisez le *manuel de l'utilisateur* avant d'utiliser ou de réviser l'épandeur.
 - Respectez toujours les recommandations du constructeur de la machine à direction articulée pour l'installation du système.
 - Ne confiez l'installation et l'entretien de la machine qu'à du personnel qualifié.
 - Utilisez un dispositif de levage de 500 kg (0,5 tonne) de capacité minimum pour déplacer les composants lourds de l'épandeur. Ne placez jamais aucune partie du corps sous une charge suspendue.
 - Cet épandeur produit un niveau sonore de 70 dBA à l'intérieur du véhicule. Portez des protecteurs d'oreilles quand vous utilisez l'épandeur en dehors du véhicule.
 - Utilisez toujours un équipement de protection individuelle adapté lorsque vous chargez, déchargez et réviser l'épandeur. Portez toujours des chaussures solides à semelle antidérapante, des vêtements chauds, un casque, des lunettes de sécurité et un masque antipoussière.
 - Ne désactivez, ne déposez ou ne déplacez jamais les capteurs ou autres composants liés au fonctionnement des coussins gonflables.
- Attachez toujours la ceinture de sécurité et/ou abaissez la barre de sécurité lorsque vous conduisez le véhicule.
 - La vitesse d'épandage ne doit pas dépasser 22 km/h (14 mi/h).
 - Surcharger l'épandeur peut entraîner un accident ou des dommages matériels. Ne dépassez jamais la capacité de charge nominale du véhicule.
 - Cet épandeur ne peut être utilisé qu'avec du sel et du produit de dégivrage sec et fluide. N'utilisez pas d'autres matériaux avec l'épandeur.
 - Arrêtez le véhicule et l'épandeur avant de le remplir, le réviser ou le nettoyer.
 - N'approchez pas l'épandeur en marche à moins de 7,6 m (25 pi) de personnes.
 - Ne montez pas sur l'épandeur et ne vous tenez pas dessus en roulant.
 - Éloignez les mains, les pieds et les vêtements des pièces mobiles et des points de fixation.

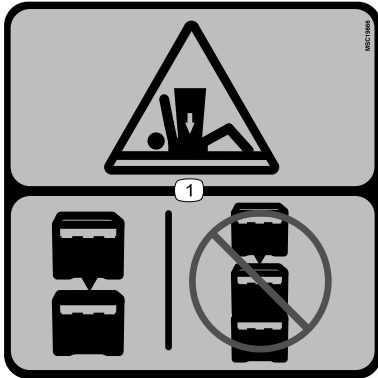
Utilisation

- Ne placez jamais aucune partie du corps entre l'épandeur et le véhicule.
- Pendant le transport, vérifiez que l'épandeur est correctement immobilisé. Des instructions sont disponibles sur www.bosspow.com.
- Les fiches de données de sécurité (FDS) sont disponibles sur www.bosspow.com.
- N'utilisez pas la machine si vous êtes malade ou fatigué, ni sous l'emprise de l'alcool, de drogues ou de médicaments.
- Suivez toujours les recommandations du constructeur concernant les procédures de stationnement.

Autocollants de sécurité et d'instruction



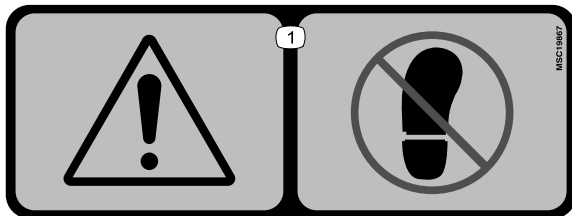
Des autocollants de sécurité et des instructions bien visibles par l'opérateur sont placés près de tous les endroits potentiellement dangereux. Remplacez tout autocollant endommagé ou manquant.



MSC19866

decalmsc19866

1. Risque d'écrasement – n'empilez pas des cubes sur plus de 60 cm (2 pi) de hauteur.



MSC19867

decalmsc19867

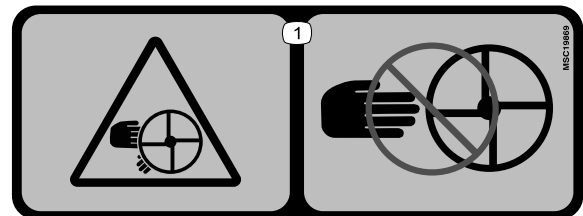
1. Attention – ne posez pas le pied ici.



MSC19868

decalmsc19868

1. Attention – lisez le *Manuel du propriétaire*.
2. Attention – suivez une formation appropriée avant d'utiliser la machine.
3. Risque de coupure/mutilation par la vis sans fin – n'approchez pas les doigts ni les mains de la vis sans fin.
4. Risque de renversement – ne soulevez pas plus d'un cube à la fois.



MSC19869

decalmsc19869

1. Risque de coupure/mutilation par le distributeur – n'approchez pas les doigts ni les mains du distributeur.

Mise en service

Les côtés gauche et droit de la machine sont déterminés d'après la position d'utilisation normale.

Montage des fourches du cadre

1. Fixez une fourche droite et un côté de la butée de cube sur un des supports de fourche à l'aide de 1 boulon ($\frac{1}{2}$ " x 5"), 1 boulon ($\frac{1}{2}$ " x 4 $\frac{1}{2}$ "), 2 rondelles ($\frac{1}{2}$ "), 1 douille et 2 contre-écrous en nylon ($\frac{1}{2}$ "), comme montré à la [Figure 3](#).

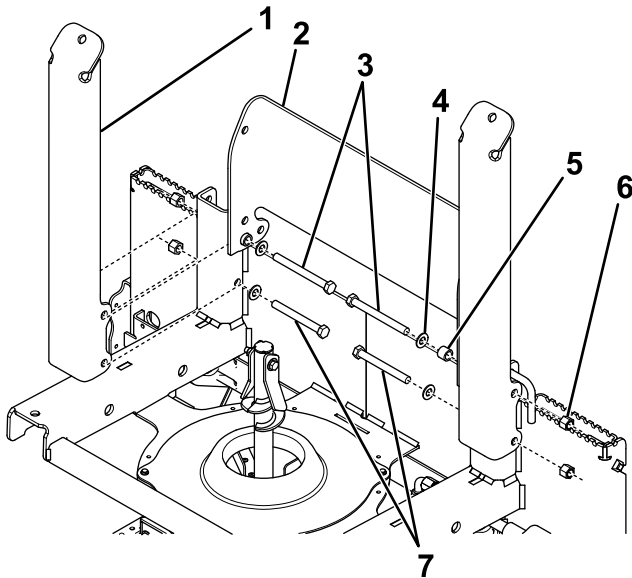


Figure 3

g240458

- | | |
|-----------------------------------|---|
| 1. Fourche droite | 5. Bague |
| 2. Butée de cube | 6. Contre-écrou en nylon ($\frac{1}{2}$ po) |
| 3. Boulon ($\frac{1}{2}$ x 5 po) | 7. Boulon ($\frac{1}{2}$ x 4 $\frac{1}{2}$ po) |
| 4. Rondelle ($\frac{1}{2}$ po) | |

2. Répétez l'opération 1 avec l'autre côté de la butée de cube et l'autre fourche droite.
3. Serrez les boulons à 76 N·m (56 pi-lb).
4. Glissez une fourche coudée sur un des bras latéraux de l'épandeur et fixez-la avec 2 boulons ($\frac{3}{4}$ po) et 2 contre-écrous en nylon ($\frac{3}{4}$ po), comme montré à la [Figure 4](#).

Remarque: Veillez à monter les boulons sur le côté intérieur du cadre.

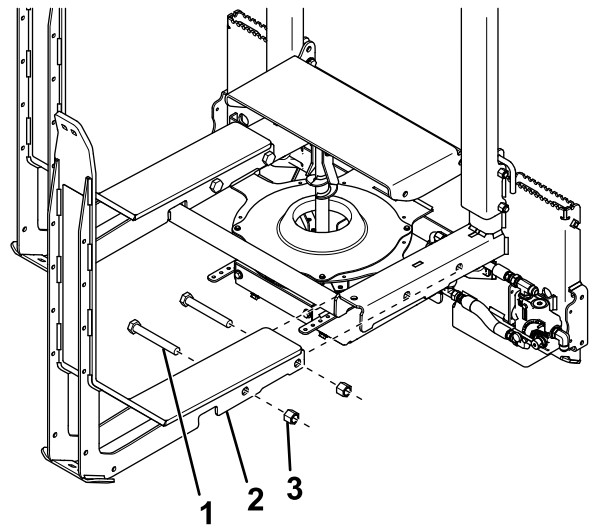


Figure 4

g240459

- | | |
|-------------------------------|--------------------------|
| 1. Boulon ($\frac{3}{4}$ po) | 3. Contre-écrou en nylon |
| 2. Fourche coudée | |
-
5. Répétez l'opération 4 avec l'autre fourche coudée.
 6. Serrez les boulons à 272 N·m (201 pi-lb).

Montage des flexibles hydrauliques

1. Fixez le support de flexible au côté gauche du cadre de l'épandeur à l'aide de 2 boulons ($\frac{3}{8}$ po) et 2 contre-écrous en nylon ($\frac{3}{8}$ po), comme montré à la [Figure 5](#).

Remarque: Serrez le boulon à 45 N·m (33 pi-lb).

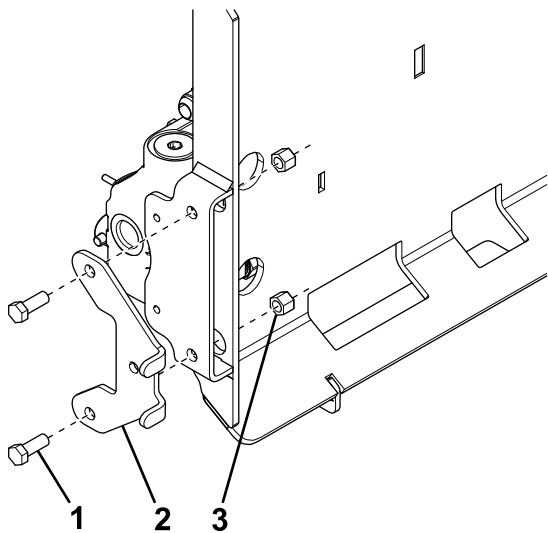


Figure 5

g240654

1. Boulon (3/8 po)
2. Support de flexible
3. Contre-écrou en nylon (3/8 po)

2. Fixez le raccord de flexible à 90° sur le régulateur de débit (Figure 6) et serrez-le à 81 N·m (60 pi-lb).

Remarque: Vérifiez que le raccord est orienté vers le bas.

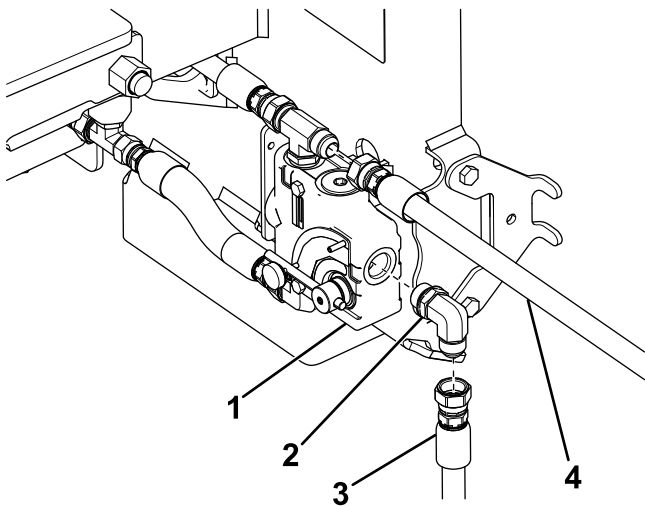


Figure 6

g240666

1. Régulateur de débit
2. Raccord de flexible à 90°
3. Flexible court
4. Flexible long

3. Fixez le flexible court au raccord à 90° (Figure 6).
4. Fixez le flexible long au raccord restant sur le régulateur de débit (Figure 6).
5. Placez les flexibles hydrauliques entre les deux moitiés du collier et fixez le collier sur le support de flexible à l'aide d'un boulon (5/16 po), de 2 plaques de serrage, d'une rondelle (5/16 po)

et d'un contre-écrou (5/16 po), comme montré à la Figure 7.

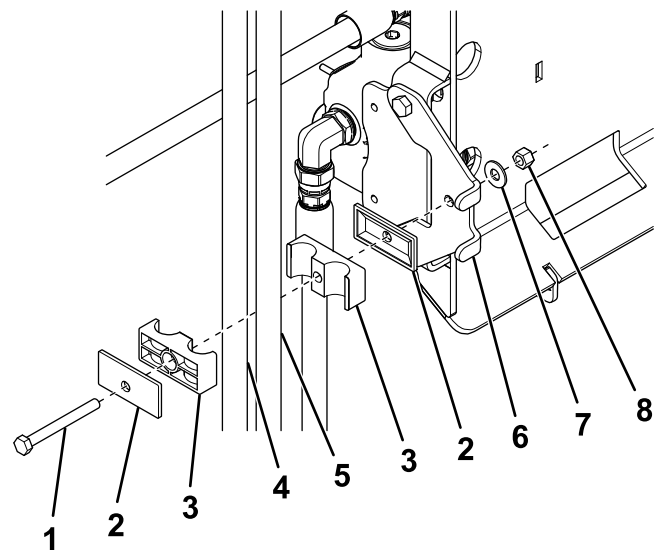


Figure 7

g240677

1. Boulon (5/16 po)
2. Plaque de maintien
3. Collier
4. Flexible long
5. Flexible court
6. Support de flexible
7. Rondelle (5/16 po)
8. Contre-écrou (5/16 po)

6. Serrez le boulon du collier de flexible hydraulique à 26 N·m (19 pi-lb).
7. Montez le couvercle du régulateur de débit avec 4 rivets à pression (Figure 8).
8. Fixez le raccord rapide mâle à l'extrémité libre du long flexible (Figure 8).

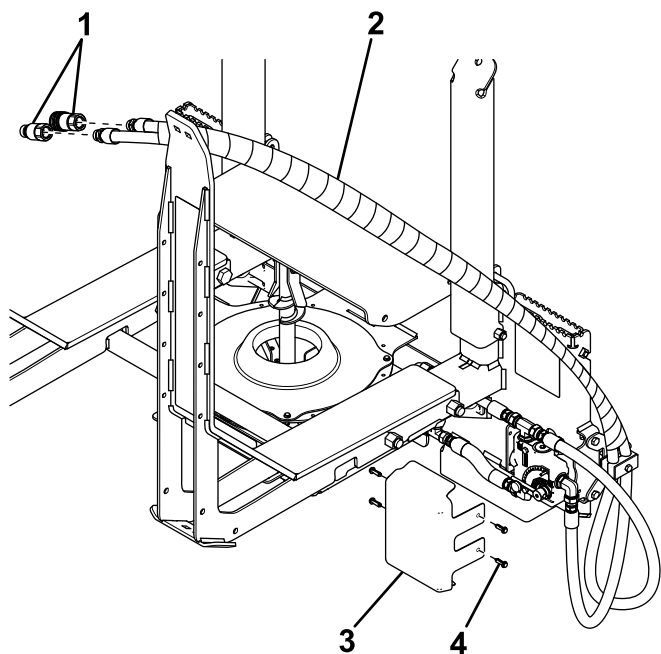


Figure 8

g240829

- | | |
|---------------------------|-------------------------------------|
| 1. Raccords rapides | 3. Couvercle de régulateur de débit |
| 2. Protection de flexible | 4. Rivet à pression |

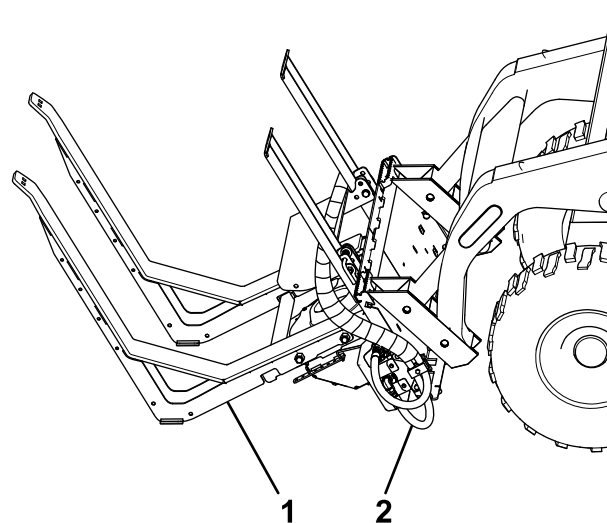


Figure 9

g240840

- | | |
|----------|---------------------------|
| 1. Cadre | 2. Flexibles hydrauliques |
|----------|---------------------------|

9. Fixez le raccord rapide femelle à l'extrémité libre du flexible court (Figure 8).
10. En commençant juste après le collier de flexible, enroulez la protection autour des deux flexibles hydrauliques (Figure 8).

Montage du cadre d'épandage

1. Conduisez la machine en marche avant dans l'arrière du cadre d'épandage (Figure 9).

Important: Pour toutes les procédures de sécurité et d'utilisation, reportez-vous à votre *Manuel de l'utilisateur* de la machine à direction articulée.

2. Élevez le cadre et verrouillez-le sur la plaque de fixation sur la machine.
3. Garez la machine sur une surface plane et horizontale, coupez le moteur, serrez le frein de stationnement et enlevez la clé de contact.

Important: Pour toutes les procédures de sécurité et d'utilisation, reportez-vous à votre *Manuel de l'utilisateur* de la machine à direction articulée.

4. Branchez les flexibles hydrauliques aux prises de branchement sur la machine (Figure 9).

Vue d'ensemble du produit

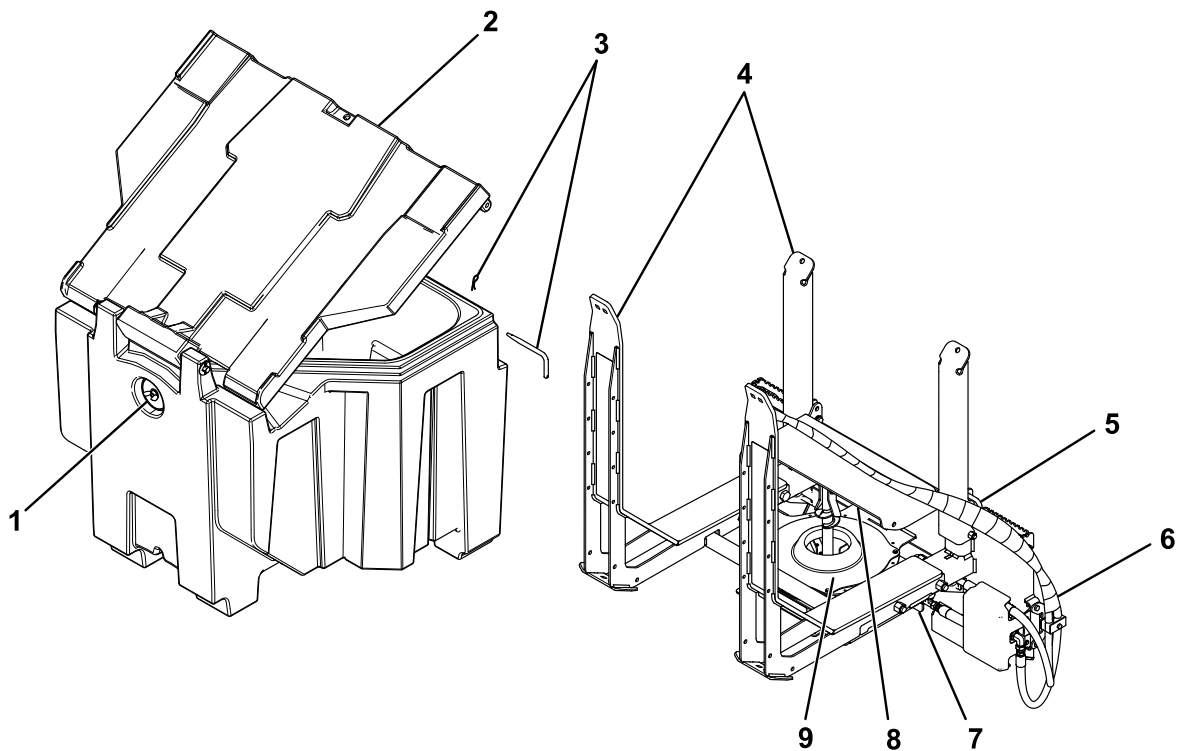


Figure 10

g240843

1. Bouchon de cube
2. Couvercle
3. Dispositif de verrouillage
4. Fourches du cadre
5. Poignée de goupille à ressort de butée de cube
6. Flexibles hydrauliques
7. Déflecteur de matériau
8. Butée de cube
9. Distributeur

Commandes

Familiarisez-vous avec toutes les commandes avant d'utiliser l'épandeur.

Reportez-vous au *Manuel de l'utilisateur* de la machine à direction articulée concernant d'autres commandes.

Déflecteur de matériau

Le déflecteur de matériau commande l'épandage; vous pouvez régler les commandes afin d'obtenir différentes largeurs d'épandage; voir [Réglage des déflecteurs de matériau \(page 11\)](#).

Caractéristiques techniques

Remarque: Les spécifications et la conception peuvent faire l'objet de modifications sans préavis.

Capacité de cube	0,4 m ³ (0,5 vg ³)
Hauteur de cube	96,5 cm (38 po)
Longueur de cube	96,5 cm (38 po)
Largeur de cube	117 cm (46 po)
Poids de cube (vide)	50 kg (110 lb)
Poids du cadre	190,5 kg (420 lb)

Utilisation

Remarque: Les côtés gauche et droit de la machine sont déterminés d'après la position d'utilisation normale.

Remplissage du QuickCube

Important: Utilisez uniquement du sel ou un produit de dégivrage sec dans l'épandeur. Tout autre matériau pourrait endommager la machine.

Important: Lorsque vous remplissez l'épandeur, ne dépassez pas la capacité de charge nominale de votre véhicule.

1. Déverrouillez le couvercle du QuickCube et ouvrez-le.
2. Vérifiez que le bouchon du cube est en place.
3. Déterminez la quantité de matériau que vous pouvez transporter sans risque en utilisant la capacité de charge nominale du véhicule et le tableau suivant.

Type de matériau	Plage de poids
Sel fin et produits dégivrants	721 à 961 kg/m ³ (1 215 à 1 620 lb/vg ³)
Gros sel et sel en vrac	1 121 à 1 281 kg/m ³ (1 890 à 2 160 lb/vg ³)

4. Remplissez le QuickCube uniformément de matériau en prenant soin de ne pas dépasser le haut de la trémie.

Important: L'épandeur et le véhicule peuvent être endommagés vous remplissez trop la trémie.

5. Refermez le couvercle et fixez-le avec les 2 verrous.

Montage du cadre d'épandage

1. Placez le cadre d'épandage sur une surface plane et horizontale.
2. Conduisez la machine en marche avant dans l'arrière du cadre d'épandage (Figure 11).

Important: Pour toutes les procédures de sécurité et d'utilisation, reportez-vous à votre *Manuel de l'utilisateur* de la machine à direction articulée.

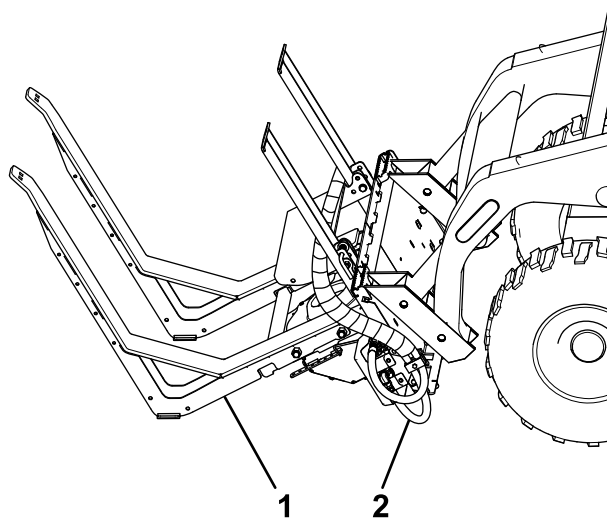


Figure 11

g240840

1. Cadre
2. Flexibles hydrauliques

3. Élevez le cadre et verrouillez-le sur la plaque de fixation sur la machine.
4. Garez la machine sur une surface plane et horizontale, coupez le moteur, serrez le frein de stationnement et enlevez la clé de contact.

Important: Pour toutes les procédures de sécurité et d'utilisation, reportez-vous à votre *Manuel de l'utilisateur* de la machine à direction articulée.

5. Branchez les flexibles hydrauliques aux prises de branchement sur la machine (Figure 11).

Déchargement/chargement des cubes QuickCube

Important: N'empilez pas plus de 2 cubes QuickCube à la fois.

Important: Ne soulevez pas plus de 1 cube QuickCube à la fois.

1. Démarrez la machine et inclinez le cadre d'épandage en avant jusqu'à ce que les fourches soient parallèles au sol (Figure 12).

Important: Pour toutes les procédures de sécurité et d'utilisation, reportez-vous à votre *Manuel de l'utilisateur* de la machine à direction articulée.

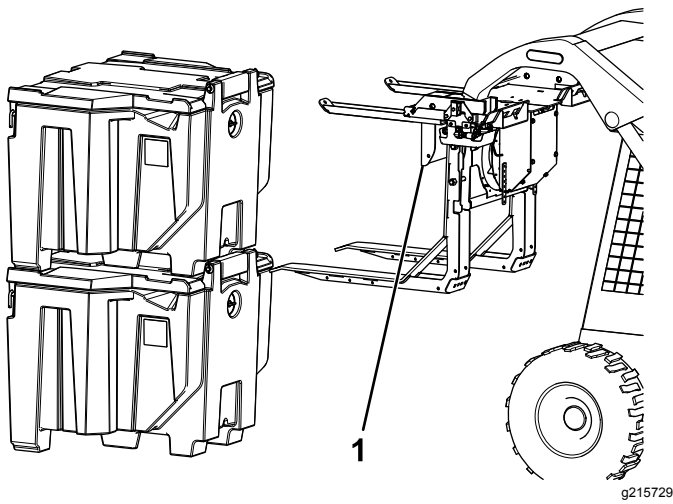


Figure 12

1. Butée de cube

2. Conduisez la machine en marche avant et insérez les fourches dans les passages sur le cube jusqu'à la butée du cube (Figure 12).
3. Soulevez le cube et placez-le sur ou enlevez-le de la remorque lentement avant de l'abaisser complètement.
4. Éloignez lentement la machine du cube en marche arrière.
5. Répétez les opérations 2 à 4 pour d'autres cubes au besoin.

Montage du cube QuickCube

1. Desserrez l'écrou à oreilles sur le bouchon du cube et retirez le bouchon (Figure 13).

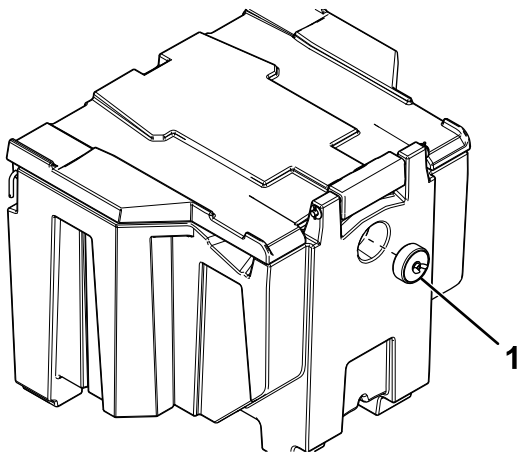


Figure 13

1. Bouchon

2. Sur le cadre d'épandage, tirez la poignée de la goupille à ressort en arrière pour élever la butée du cube (Figure 14).

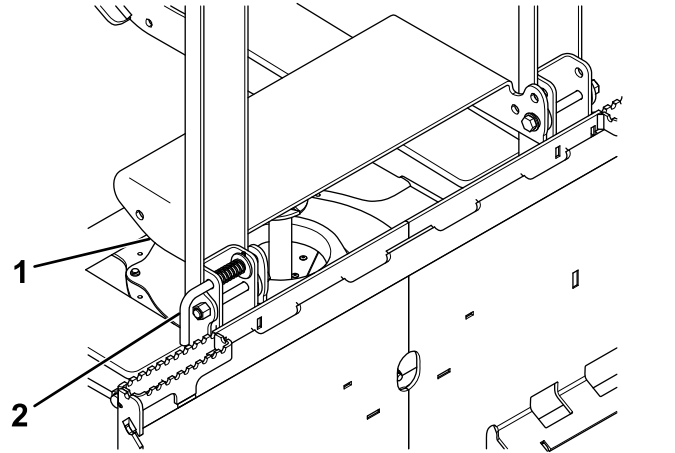


Figure 14

1. Butée de cube
2. Poignée de goupille à ressort

3. Démarrez la machine et inclinez le cadre d'épandage en avant jusqu'à ce que les fourches soient parallèles au sol (Figure 15).

Important: Pour toutes les procédures de sécurité et d'utilisation, reportez-vous à votre *Manuel de l'utilisateur* de la machine à direction articulée.

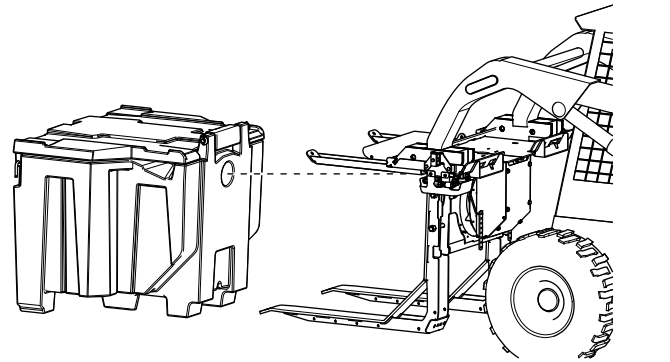


Figure 15

4. Conduisez la machine en marche avant et insérez les fourches dans les passages sur le cube jusqu'à ce qu'il soit appuyé contre le cadre (Figure 15).
5. Basculez le cadre jusqu'à ce que les fourches soient perpendiculaires au sol.

Utilisation de l'épandeur

⚠ DANGER

Les mains, les pieds ou les vêtements peuvent être happés par les pièces mobiles de l'épandeur, et entraîner de graves blessures et la perte d'un membre.

Éloignez les mains, les pieds et les vêtements du distributeur en rotation, de la vis sans fin et des points de fixation.

⚠ PRUDENCE

L'épandeur éjecte le matériau à grande vitesse, ce qui peut blesser légèrement toute personne à proximité.

Ne laissez approcher personne à moins de 7,6 m (25 pi) des épandeurs en marche.

1. Démarrez la machine à direction articulée

Important: Pour toutes les procédures de sécurité et d'utilisation, reportez-vous à votre *Manuel de l'utilisateur de la machine à direction articulée*.

2. Inclinez l'épandeur vers le haut ou le bas pour régler la distance de projection des matériaux.

Remarque: Vous pouvez aussi régler l'angle de l'épandeur pendant l'épandage.

3. Démarrez et utilisez l'épandeur selon les indications de la section sur les commandes hydrauliques auxiliaires du *Manuel de l'utilisateur de votre machine à direction articulée*.

Remarque: Avant de démarrer l'épandeur, vérifiez toujours qu'il n'y a personne à proximité.

Réglage des déflecteurs de matériau

Vous pouvez régler les déflecteurs de matériau en insérant les goupilles des déflecteurs dans les trous décalés autour du distributeur (Figure 16).

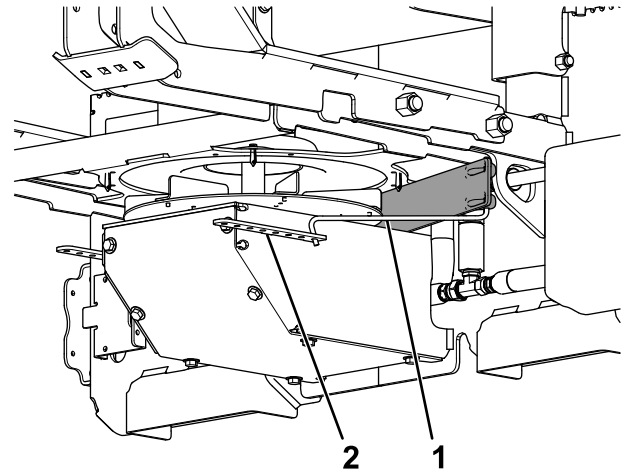


Figure 16

1. Déflecteur de matériau
2. Trous de réglage

g240841

Réglez la largeur d'épandage en positionnant les déflecteurs comme montré à la Figure 17.

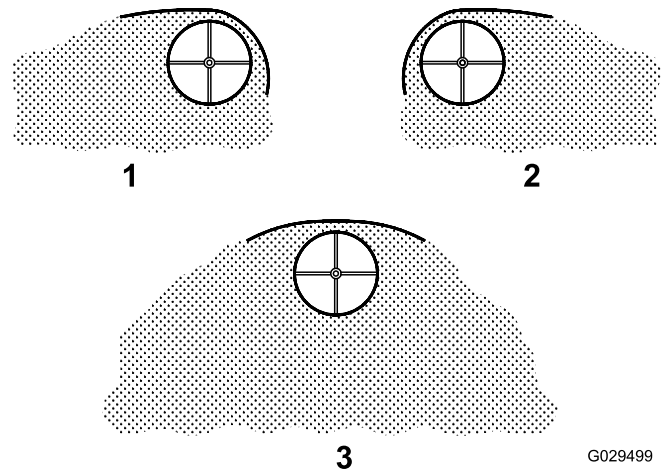


Figure 17

Réglages des déflecteurs

1. Côté conducteur ouvert
2. Côté passager ouvert
3. Deux côtés ouverts

G029499
g029499

Dépose du cube QuickCube

1. Choisissez une surface plane sur laquelle placer le cube.
2. Basculez le cadre d'épandage jusqu'à ce que les fourches soient parallèles au sol (Figure 18).

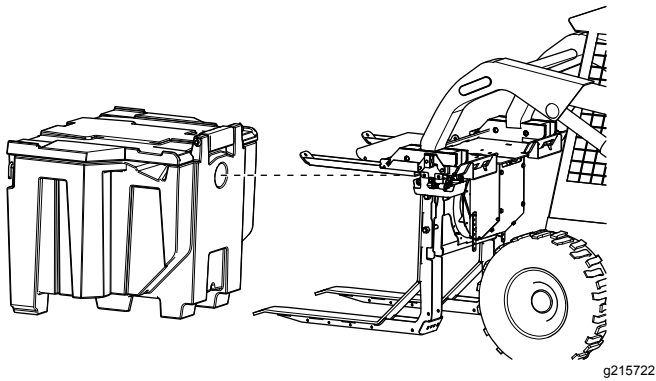


Figure 18

3. Abaissez le cube et reculer la machine lentement (Figure 18).
4. Tirez la poignée de la goupille à ressort et abaissez la butée de cube (Figure 19).

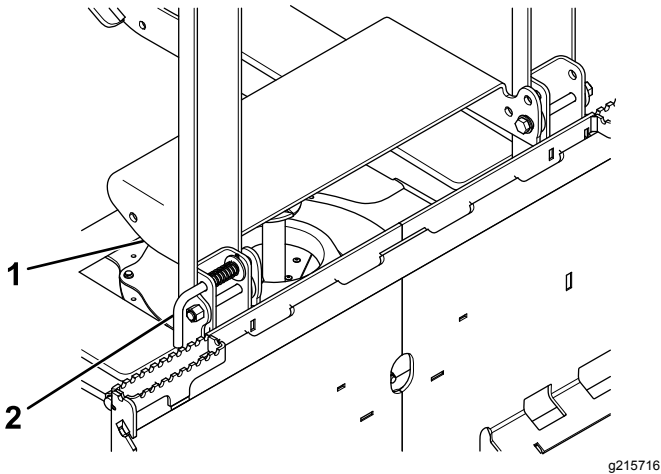


Figure 19

1. Butée de cube
2. Poignée de goupille à ressort

5. Remettez le bouchon dans l'ouverture du cube (Figure 20).

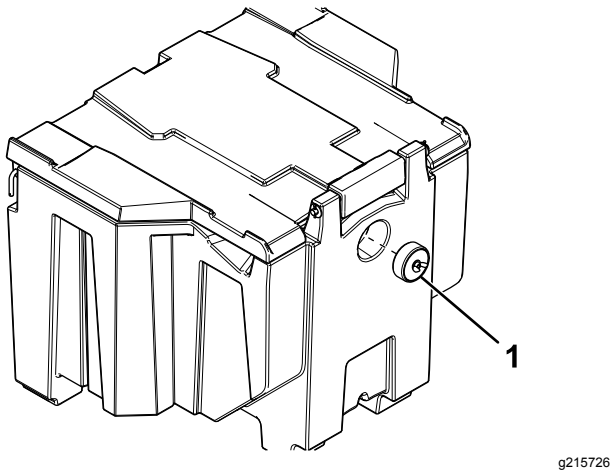


Figure 20

1. Bouchon

Dépose du cadre d'épandage

1. Garez la machine sur une surface plane et horizontale, coupez le moteur, attendez l'arrêt complet de toutes les pièces mobiles, serrez le frein de stationnement et enlevez la clé de contact.

Important: Pour toutes les procédures de sécurité et d'utilisation, reportez-vous à votre *Manuel de l'utilisateur* de la machine à direction articulée.

2. Débranchez les flexibles hydrauliques de la machine et rangez-les sur les supports (Figure 21).

⚠ DANGER

Les raccords rapides des flexibles hydrauliques peuvent devenir très chauds pendant l'utilisation et causer des brûlures.

- Portez un équipement de protection individuelle adapté pour manipuler les raccords rapides.
- Laissez refroidir les raccords rapides avant de les débrancher.

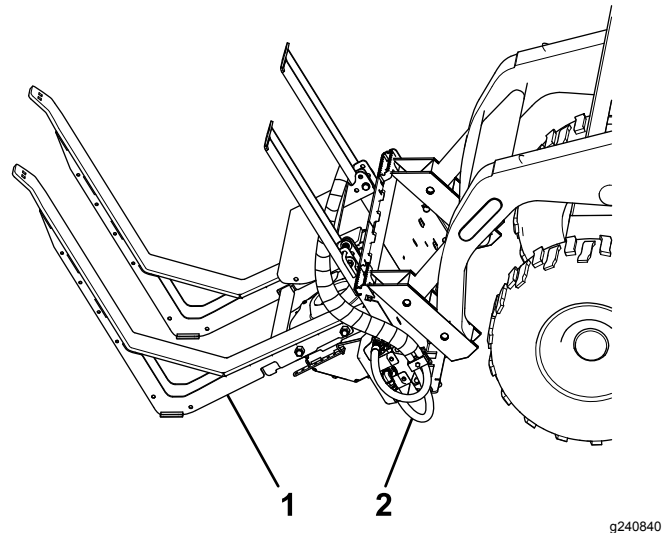


Figure 21

1. Cadre
2. Flexibles hydrauliques

3. Déverrouillez le cadre d'épandage de la plaque de fixation sur la machine.
4. Abaissez la plaque de fixation en position de repos (Figure 21) jusqu'à ce qu'elle se sépare du cadre d'épandage, puis éloignez lentement la machine du cadre en marche arrière.

Conseils d'utilisation

- Apprenez à connaître votre lieu de travail; les obstacles masqués tels que bordures, trottoirs et tuyaux, peuvent endommager l'épandeur ou le véhicule.
- Ne laissez pas la glace s'accumuler; commencez toujours l'épandage le plus tôt possible.
- N'oubliez jamais que l'épandage doit s'effectuer à une vitesse sécuritaire.
- Ne vous tenez jamais sur l'épandeur et ne passez jamais aucune partie du corps à l'intérieur pendant son entretien ou son utilisation.

Remisage

1. Videz tout matériau qui reste dans le cube QuickCube.
2. Conduisez la machine jusqu'au lieu de remisage et déposez le cube QuickCube; voir [Dépose du cube QuickCube \(page 11\)](#).
3. Déposez le cadre d'épandage; voir [Dépose du cadre d'épandage \(page 12\)](#).
4. Lavez, rincez et séchez entièrement la machine.
5. Poncez légèrement et retouchez la peinture rayée, écaillée ou rouillée.

Dépistage des défauts

Problème	Cause possible	Mesure corrective
Le moteur tourne en sens inverse.	1. Le liquide hydraulique ne coule pas dans la bonne direction.	1. Branchez l'autre flexible au raccord rapide, ou basculez la commande hydraulique auxiliaire dans la direction opposée sur le véhicule.
Le distributeur ou le moteur ne bouge pas.	1. Le boulon de fixation du distributeur au moteur est cisailé. 2. Les flexibles hydrauliques sont débranchés. 3. Le niveau de liquide hydraulique est trop bas.	1. Remplacez le boulon. 2. Rebranchez les flexibles hydrauliques. 3. Contrôlez le niveau de liquide hydraulique et faites l'appoint; voir le <i>Manuel de l'utilisateur</i> du véhicule.
La largeur d'épandage est insuffisante.	1. Le moteur tourne en sens inverse. 2. Le régime moteur est insuffisant. 3. Le déflecteur de produit est réglé pour une largeur d'épandage réduite. 4. Le débit est réglé trop bas. 5. Le niveau de liquide hydraulique est trop bas.	1. Branchez l'autre flexible au raccord rapide, ou basculez la commande hydraulique auxiliaire dans la direction opposée sur le véhicule. 2. Augmentez le régime moteur. 3. Réglez la position du déflecteur; voir Réglage des déflecteurs de produit. 4. Déposez le couvercle du régulateur de débit et réglez le débit. 5. Contrôlez le niveau de liquide hydraulique et faites l'appoint; voir le <i>Manuel de l'utilisateur</i> du véhicule.
La vis sans fin ne rentre pas dans le QuickCube.	1. La butée du cube est abaissée. 2. L'obturateur du cube est installé. 3. Le cadre et le QuickCube ne sont pas alignés. 4. Le matériau est gelé à l'intérieur du QuickCube.	1. Élevez la butée du cube; voir Montage du QuickCube. 2. Retirez l'obturateur du cube; voir Montage du QuickCube. 3. Déposez le QuickCube et alignez le cadre. 4. Contrôlez le matériau dans le QuickCube; s'il est gelé, versez-y du liquide lave-glace.
Rien ne sort du QuickCube.	1. Le QuickCube est vide. 2. Le matériau a formé un pont dans le QuickCube. 3. Des débris bloquent la vis sans fin.	1. Vérifiez le niveau de matériau dans le QuickCube. 2. Utilisez le système hydraulique du véhicule pour agiter le QuickCube. 3. Détachez le QuickCube et enlevez les débris.

Remarques:

BOSS

S N O W P L O W