



P.O. Box 787
Iron Mountain, MI 49801
United States

Manuel de l'utilisateur

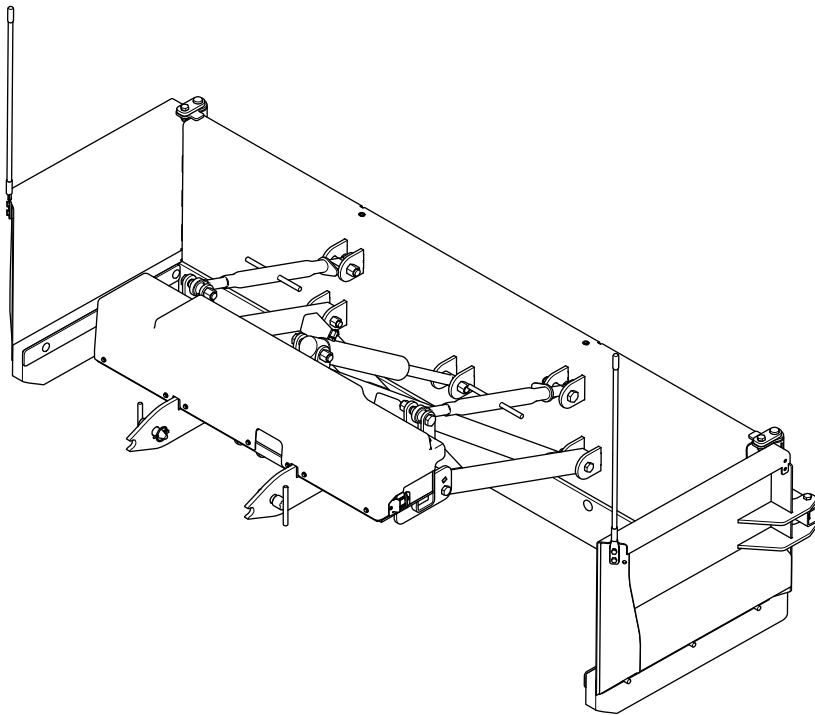
Drag Pro à ailes fixes

Chasse-neige arrière

N° de réf. RPL21615—N° de série 400000000 et suivants

N° de réf. RPL21612—N° de série 400000000 et suivants

N° de réf. RPL21616—N° de série 400000000 et suivants



Vous trouverez les politiques de garantie consommateur BOSS Products limitée et de garantie commerciale BOSS Products sur www.BOSSPlow.com.

En attente de brevet.

Introduction

Remarque: Ce manuel sert à l'assemblage, à l'utilisation et à la maintenance des chasse-neige arrière à ailes fixes BOSS. Les illustrations peuvent varier.

Lisez attentivement cette notice pour apprendre comment utiliser et entretenir correctement votre produit, et éviter de l'endommager ou de vous blesser. Vous êtes responsable de l'utilisation sûre et correcte du produit.

Vous pouvez contacter BOSS directement sur www.BOSSPlow.com pour tout renseignement concernant un produit ou un accessoire, pour obtenir l'adresse des dépositaires ou pour enregistrer votre produit.

Pour obtenir des prestations de service, des pièces de rechange BOSS d'origine ou des renseignements complémentaires, munissez-vous des numéros de modèle et de série du produit. La [Figure 1](#) et la [Figure 2](#) indiquent l'emplacement des numéros de modèle et de série du produit. Inscrivez les numéros dans l'espace réservé à cet effet.

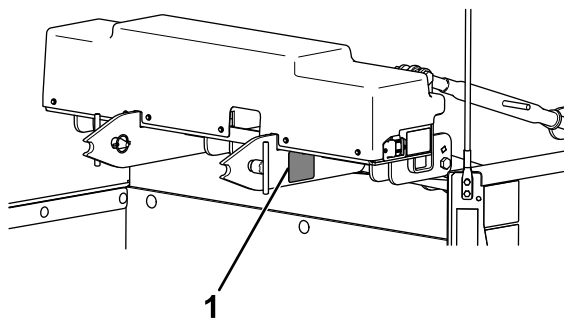


Figure 1

1. Autocollant de numéro de série

g252243

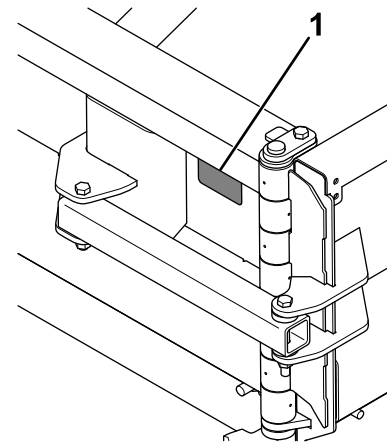


Figure 2

1. Autocollant de numéro de série

g252638

Date d'achat

N° de modèle

N° de série

N° de série
de la caisse
de la lame
chasse-neige

Les mises en garde de ce manuel soulignent des dangers potentiels et sont signalées par le symbole de sécurité ([Figure 3](#)), qui indique un danger pouvant entraîner des blessures graves ou mortelles si les précautions recommandées ne sont pas respectées.



Figure 3


g000502

1. Symbole de sécurité

Ce manuel utilise deux termes pour faire passer des renseignements essentiels. **Important**, pour attirer l'attention sur des renseignements mécaniques spécifiques, et **Remarque**, pour souligner une information d'ordre général méritant une attention particulière.

Sécurité	4
Avant d'utiliser la machine	4
Utilisation.....	4
Autocollants de sécurité et d'instruction	5
Mise en service	8
Montage des ailes de chasse-neige.....	8
Montage du bras de levage et des biellettes supérieures.....	8
Montage du vérin de levage.....	9
Montage des renforts latéraux	9
Serrage des fixations.....	9
Montage des flexibles hydrauliques.....	9
Montage des guides-lame et remplissage du réservoir hydraulique	10
Installation du faisceau de câblage	11
Montage du contrôleur du chasse-neige	13
Réglage de la hauteur de la barre de poussée	13
Montage du chasse-neige	13
Réglage de l'angle d'attaque.....	13
Vue d'ensemble du produit	14
Commandes	14
Caractéristiques techniques	15
Accessoires/outils.....	15
Avant l'utilisation	16
Réglage de la hauteur de la barre de poussée	16
Montage du chasse-neige	17
Réglage de l'angle d'attaque.....	17
Contrôle du niveau du liquide hydraulique	17
Appoint de liquide hydraulique.....	18
Pendant l'utilisation	18
Déneigement.....	18
Protection de la boîte de vitesses.....	18
Déneigement des parcs de stationne- ment.....	19
Conseils d'utilisation	19
Après l'utilisation	19
Retrait du chasse-neige.....	19
Entretien	21
Programme d'entretien recommandé	21
Vidange du liquide hydraulique	21
Appoint de liquide hydraulique.....	22
Réglage de la vitesse d'abaissement hydraulique	22
Contrôle des conduits et flexibles hydrauliques	23
Remisage	23
Remisage du chasse-neige	23
Remise en service du chasse-neige après le remisage.....	23
Dépistage des défauts	24

Sécurité

Cette machine peut occasionner des accidents si elle n'est pas utilisée ou entretenue correctement. Pour réduire les risques d'accidents et de blessures, respectez les consignes de sécurité qui suivent. Tenez toujours compte des mises en garde signalées par le symbole de sécurité  et la mention *Prudence*, *Attention* ou *Danger*. Le non respect des instructions peut entraîner des blessures graves ou mortelles.

Avant d'utiliser la machine

- Lisez le *Manuel de l'utilisateur* avant d'utiliser ou de réviser le chasse-neige.
 - Respectez toujours les recommandations du constructeur du véhicule pour installer le chasse-neige. Pour les modèles de véhicule recommandés, reportez-vous à l'outil de sélection des produits BOSS sur www.BOSSPlow.com.
 - Ne confiez l'installation et l'entretien de la machine et des composants hydrauliques qu'à du personnel qualifié.
 - Ne désactivez, ne déposez ou ne déplacez jamais les capteurs ou autres composants liés au fonctionnement des coussins gonflables dans votre véhicule.
 - Éloignez les mains, les pieds et les vêtements des pièces mobiles et des points de fixation.
 - Vérifiez que le chasse-neige est correctement fixé au véhicule avant de le déplacer.
 - Pour satisfaire à la réglementation nationale et garantir la sécurité du véhicule, ne dépassez à aucun moment le poids nominal brut sur l'essieu avant (PNBE Av), le poids nominal brut sur l'essieu arrière (PNBE Ar) et le poids nominal brut du véhicule (PNBV).
 - Utilisez toujours un équipement de protection individuelle adapté lorsque vous utilisez et révisiez la machine. Portez des chaussures solides à semelle antidérapante et des vêtements chauds.
 - Utilisez un dispositif de levage de 500 kg (0,5 tonne) de capacité minimum pour déplacer les composants lourds du chasse-neige.
 - Les fiches de données de sécurité (FDS) sont disponibles sur www.BOSSPlow.com.
- équivalente à un choc contre un obstacle solide (un mur par exemple) à environ 22 km/h (14 mi/h) ou plus, ou à une collision perpendiculaire frontale avec un véhicule en stationnement de taille similaire à environ 45 km/h (28 mi/h) ou plus. Une conduite imprudente ou à une vitesse excessive pendant le déblaiement de la neige peut causer le déploiement du coussin gonflable.
- Ne modifiez pas la position de la lame pendant le déplacement.
 - Ne dépassez pas 64 km/h (40 mi/h) quand vous transportez le chasse-neige.
 - Ne dépassez pas 23 km/h (14 mi/h) pendant le déneigement.
 - Abaissez toujours la lame quand vous n'utilisez pas le véhicule.
 - Ne placez jamais aucune partie du corps entre le chasse-neige et le véhicule.
 - N'utilisez pas la machine si vous êtes malade ou fatigué, ni sous l'emprise de l'alcool, de drogues ou de médicaments.
 - Attachez toujours la ceinture de sécurité lorsque vous conduisez un véhicule à moteur.
 - En raison des divers équipements que vous pouvez monter sur le véhicule, ne dépassez à aucun moment le poids nominal brut sur l'essieu avant (PNBE Av), le poids nominal brut sur l'essieu arrière (PNBE Ar) et le poids nominal brut du véhicule (PNBV). À cet effet, vous devrez éventuellement peser le véhicule et le lester selon les besoins. Cela pourra aussi limiter la charge utile du véhicule.
 - Cette machine produit un niveau sonore de 70 dBA.
 - Pendant le transport, vérifiez que la machine est correctement immobilisée. Les instructions sont disponibles sur www.BOSSPlow.com.
 - Soyez vigilant et attentif lorsque vous utilisez la machine. Ne participez à aucune activité susceptible de vous distraire, sous risque de causer des blessures ou des dommages matériels.

Utilisation

- Les véhicules équipés de coussins gonflables sont conçus pour que les coussins gonflables se déclenchent en cas de collision frontale

Autocollants de sécurité et d'instruction



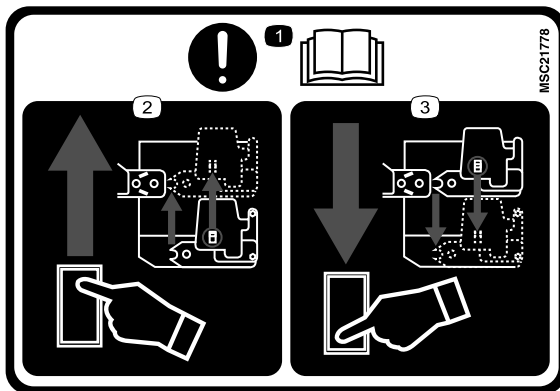
Des autocollants de sécurité et des instructions bien visibles par l'opérateur sont placés près de tous les endroits potentiellement dangereux. Remplacez tout autocollant endommagé ou manquant.



decalmsc18131b

MSC18131

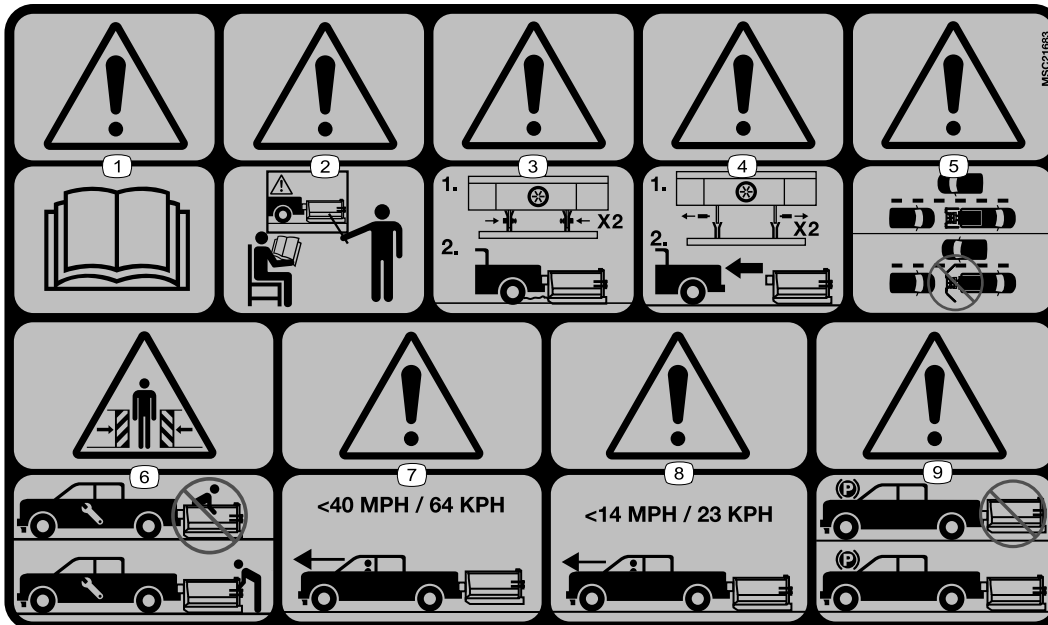
1. Risque d'écrasement – n'approchez pas les mains.



decalmsc21778

MSC21778

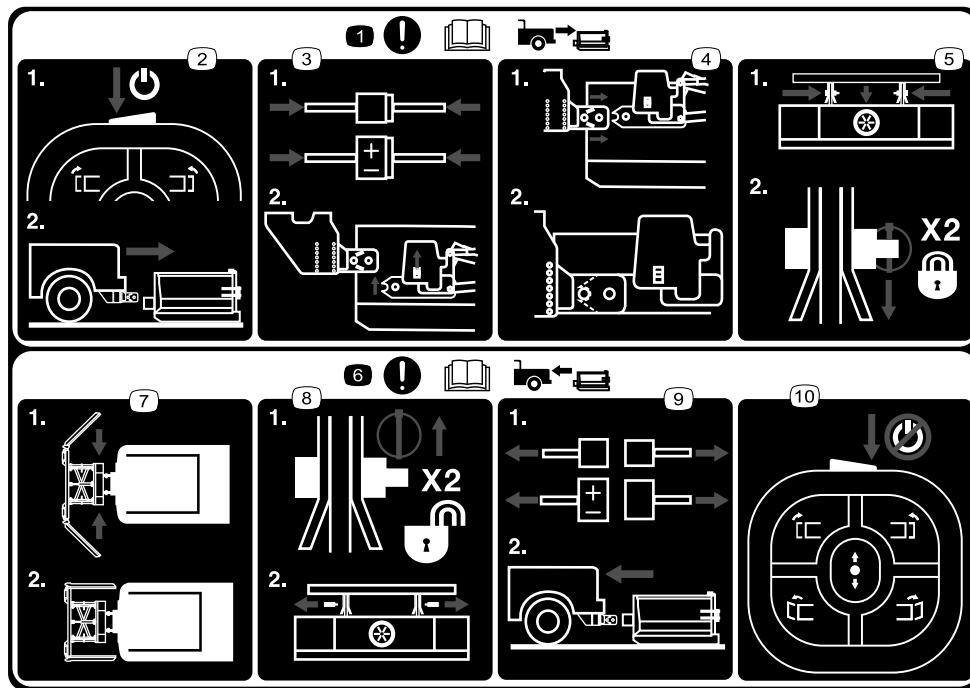
1. Attention – lisez le *Manuel du propriétaire*.
2. Poussez l'interrupteur vers le haut pour élever l'ensemble coupleur.
3. Poussez l'interrupteur vers le bas pour abaisser l'ensemble coupleur.



MSC21683

decalmsc21683

1. Attention – lisez le *Manuel du propriétaire*.
2. Attention – tous les utilisateurs doivent être formés à l'utilisation de la machine.
3. Attention – les goupilles de fixation doivent être sécurisées avant de déneiger.
4. Attention – les goupilles de fixation doivent être retirées pour déposer le chasse-neige.
5. Attention – ne transportez pas le chasse-neige avec les ailerons déployés.
6. Risque d'écrasement – ne vous tenez pas entre le chasse-neige et le véhicule pendant l'entretien.
7. Attention – ne dépassez pas 64 km/h (40 mi/h) quand vous transportez le chasse-neige.
8. Attention – ne dépassez pas 23 km/h (14 mi/h) pendant l'utilisation du chasse-neige.
9. Attention – abaissez la lame quand vous n'utilisez pas le véhicule.



decalmsc21773

MSC21773

1. Attention – lisez le *Manuel de l'utilisateur* avant d'arrimer le chasse-neige.
2. Allumez le contrôleur du chasse-neige puis reculez lentement en direction du chasse-neige.
3. Branchez les faisceaux de câblage de terre/alimentation et du chasse-neige, puis relevez l'ensemble coupleur.
4. Reculez lentement jusqu'à ce que les bras de fixation de l'ensemble coupleur touchent la goupille de châssis.
5. Insérez les goupilles de fixation dans les trous des bras de fixation et du châssis, et fixez-les à l'aide d'une cheville.
6. Attention – lisez le *Manuel de l'utilisateur* avant de déposer le chasse-neige.
7. Rétractez les ailes de chasse-neige.
8. Déposez les chevilles et les goupilles de fixation des bras de fixation et du châssis.
9. Débranchez les faisceaux de câblage de terre/alimentation et du chasse-neige, et avancez lentement.
10. Éteignez le contrôleur du chasse-neige.

Mise en service

Remarque: Les côtés gauche et droit de la machine sont déterminés d'après la position d'utilisation normale.

Montage des ailes de chasse-neige

1. Enclenchez les charnières de la lame centrale et des ailerons, en veillant à ce que les bords de coupe soient de niveau (Figure 4).

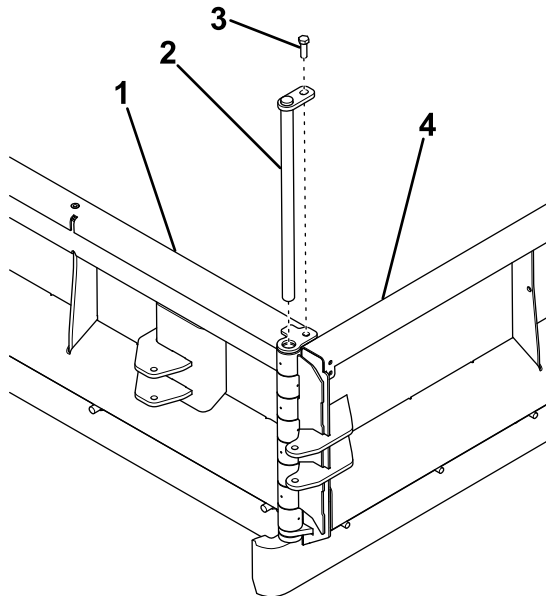


Figure 4

g252226

1. lame centrale
2. Goupille de charnière
3. Boulon ($\frac{1}{2}$ x $1\frac{1}{2}$ po)
4. Aileron

2. Verrouillez les charnières ensemble en insérant la goupille de charnière au centre (Figure 4).
3. Fixez la goupille de charnière sur la lame centrale au moyen d'un boulon ($\frac{1}{2}$ x $1\frac{1}{2}$ po) et d'un contre-écrou (Figure 4).

Montage du bras de levage et des biellettes supérieures

1. Fixez sans serrer le côté plat du bras de levage aux supports inférieurs de la lame centrale au moyen de 2 boulons ($\frac{5}{8}$ x 4 po) et contre-écrous (Figure 5).

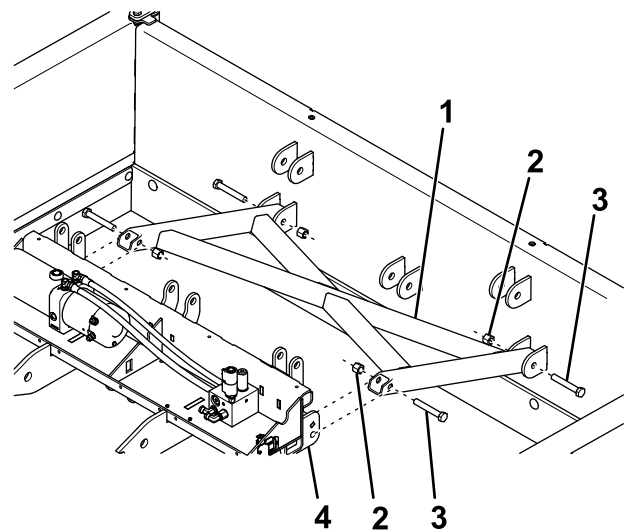


Figure 5

g252663

1. Bras de relevage
2. Contre-écrou ($\frac{5}{8}$ po)
3. Boulon ($\frac{5}{8}$ x 4 po)
4. Support d'ensemble coupleur

2. Fixez sans serrer le côté coudé du bras de levage aux supports inférieurs de l'ensemble coupleur au moyen de 2 boulons ($\frac{5}{8}$ x 4 po) et contre-écrous (Figure 5).
3. Fixez sans serrer les biellettes supérieures aux supports supérieurs de la lame centrale au moyen de 2 boulons ($\frac{3}{4}$ x 4 po) et contre-écrous, comme illustré à la Figure 6.

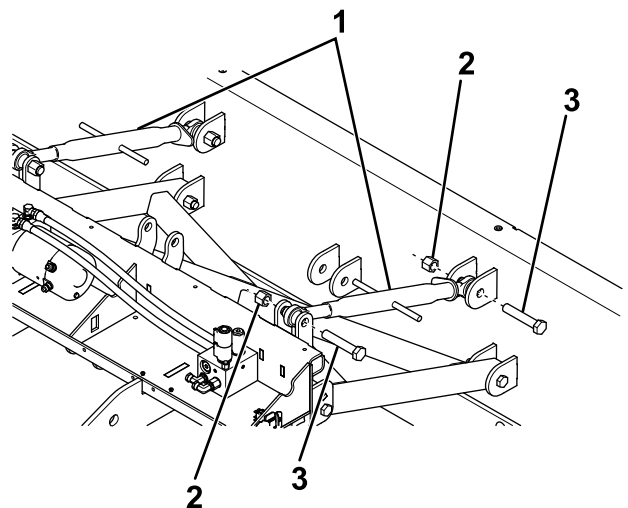


Figure 6

g252664

1. Biellettes supérieures
2. Contre-écrou ($\frac{3}{4}$ po)
3. Boulon ($\frac{3}{4}$ x 4 po)

4. Fixez sans serrer les biellettes supérieures aux supports supérieurs de l'ensemble coupleur au moyen de 2 boulons ($\frac{3}{4}$ x 4 po) et contre-écrous (Figure 6).

Montage du vérin de levage

1. Fixez sans serrer le vérin de levage au support central de la lame centrale à l'aide d'un boulon (3/4 x 4 po) et contre-écrou, comme illustré à la [Figure 7](#).

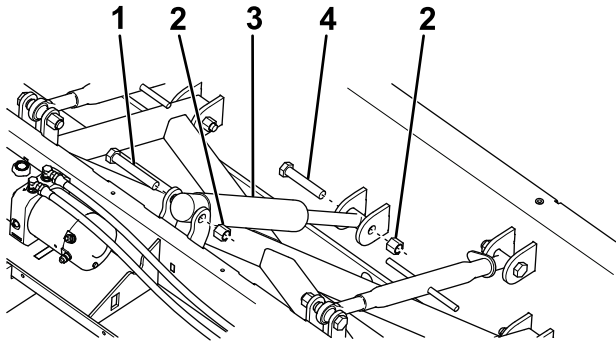


Figure 7

g252229

- | | |
|--------------------------|------------------------|
| 1. Boulon (3/4 x 4-3/4") | 3. Vérin de levage |
| 2. Contre-écrou (3/4 po) | 4. Boulon (3/4 x 4 po) |

2. Fixez sans serrer l'autre côté du vérin de levage au support central de l'ensemble coupleur à l'aide d'un boulon (3/4 x 4-3/4 po) et contre-écrou ([Figure 7](#)).

Montage des renforts latéraux

1. Fixez, sans serrer, le renfort latéral à la lame latérale au moyen d'un boulon de cisaillement (1/2 x 5 po), de deux entretoises et d'un contre-écrou ([Figure 8](#)).

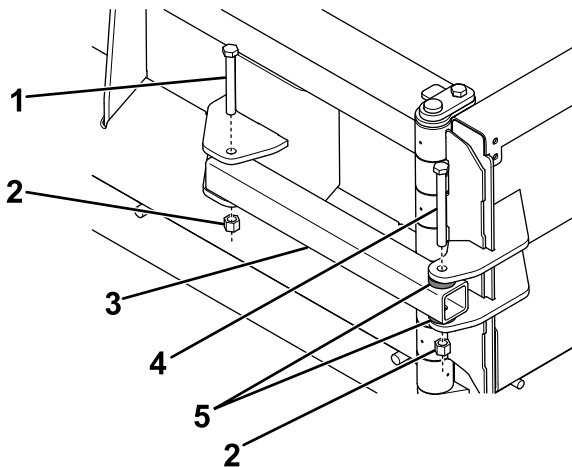


Figure 8

g252665

- | | |
|--------------------------|--|
| 1. Boulon (1/2 x 4 po) | 4. Boulon de cisaillement (1/2 x 5 po) |
| 2. Contre-écrou (1/2 po) | 5. Entretoise |
| 3. Renfort latéral | |

2. Fixez sans serrer l'autre côté du renfort latéral à la lame centrale à l'aide d'un boulon (1/2 x 4 po) et d'un contre-écrou ([Figure 8](#)).

Serrage des fixations

Serrez toutes les fixations aux couples suivants

- Boulons de cisaillement de 1/2 po – serrez à 40 N·m (30 pi-lb)
- Boulons de 1/2 po restants – serrez à 76 N·m (56 pi-lb)
- Boulons de 5/8 po – serrez à 153 N·m (113 pi-lb)
- Boulons de 3/4 pouce – serrez à 272 N·m (201 pi-lb)

Montage des flexibles hydrauliques

1. Reliez le flexible hydraulique court au raccord C1 du collecteur hydraulique ([Figure 9](#)).

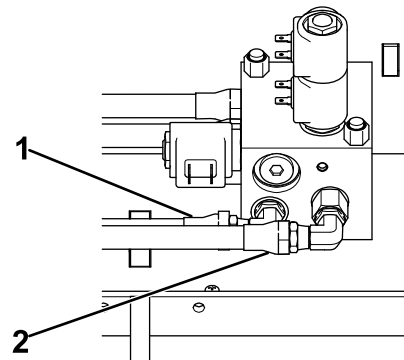


Figure 9

g252666

- | | |
|------------------------|-----------------------|
| 1. C1 – flexible court | 2. C2 – flexible long |
|------------------------|-----------------------|

2. Reliez le flexible hydraulique long au raccord C2 du collecteur hydraulique ([Figure 9](#)).
3. Acheminez les flexibles vers le vérin de levage ([Figure 10](#)).

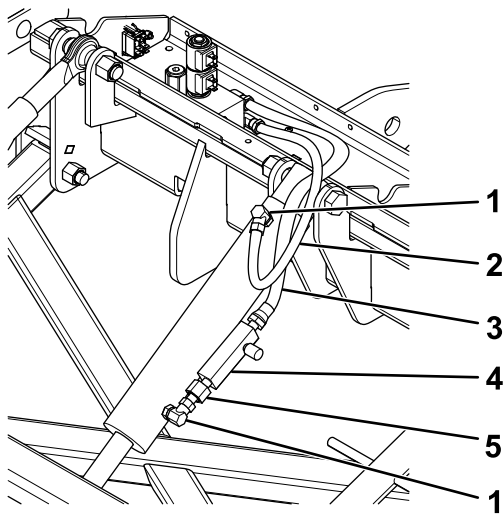


Figure 10

g252667

- | | |
|---------------------------------|------------------------|
| 1. Raccord à 90° | 4. Régulateur de débit |
| 2. Flexible court partant de C1 | 5. Accouplement |
| 3. Flexible long partant de C2 | |

- Fixez les raccords à 90° sur le vérin de levage, comme illustré à la [Figure 10](#).
- Fixez le régulateur de débit au raccord à 90° au bas du vérin de levage à l'aide de l'accouplement ([Figure 10](#)).

Remarque: Assurez-vous que le bouton de réglage du régulateur est dirigé vers l'ensemble coupleur, comme illustré à la [Figure 10](#).

- Fixez le flexible court au raccord supérieur du vérin de levage ([Figure 10](#)).
- Fixez le flexible long au régulateur de débit ([Figure 10](#)).
- Fixez le couvercle de l'ensemble coupleur à l'aide de 11 rivets à pression ([Figure 11](#)).

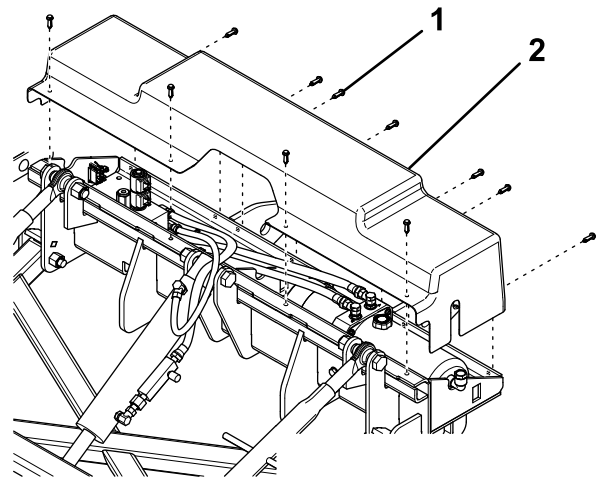


Figure 11

g252668

- | | |
|---------------------|----------------------------------|
| 1. Rivet à pression | 2. Couvercle d'ensemble coupleur |
|---------------------|----------------------------------|

Montage des guides-lame et remplissage du réservoir hydraulique

- Fixez les guides à la lame latérale au moyen de 4 boulons (5/16 x 1 po) et contre-écrous ([Figure 12](#)).

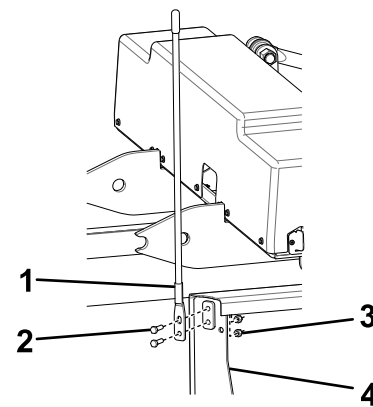


Figure 12

g252235

- | | |
|-------------------------|---------------------------|
| 1. Guide-lame | 3. Contre-écrou (5/16 po) |
| 2. Boulon (5/16 x 1 po) | 4. Lame latérale |

- Serrez les boulons à 19 N·m (14 pi-lb).
- Retirez le bouchon de remplissage du réservoir hydraulique sur le côté de l'ensemble coupleur ([Figure 13](#)).

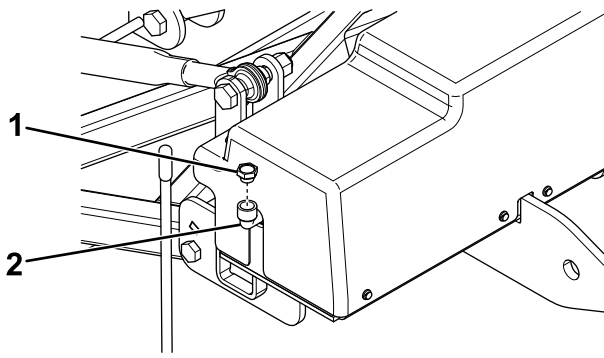


Figure 13

g252236

1. Bouchon de remplissage 2. Coude de remplissage

4. Versez lentement du liquide hydraulique BOSS haute performance dans le réservoir jusqu'à ce qu'il soit plein.

Remarque: Le réservoir contient environ 1,9 L (2 pts américaines) de liquide hydraulique.

5. Remettez en place le bouchon de remplissage.

Installation du faisceau de câblage

⚠ DANGER

Les moteurs des véhicules contiennent des pièces mobiles; ils peuvent devenir extrêmement chauds et causer des brûlures et des blessures graves.

Coupez le moteur et laissez-le refroidir avant d'installer ce kit.

⚠ DANGER

Les batteries automobiles peuvent causer des chocs électriques dangereux qui peuvent entraîner des brûlures graves ou la mort.

Débranchez la batterie avant d'installer ce kit. Débranchez d'abord le câble négatif de la batterie puis le câble positif.

Remarque: Appliquez de la graisse diélectrique sur toutes les connexions électriques.

1. Vérifiez que le pare-feu du véhicule n'est gêné par aucune obstruction.
2. Percez un trou de 3 cm (1¼ po) de diamètre dans le pare-feu du côté conducteur du véhicule.

Remarque: Le trou doit se trouver à un endroit facile d'accès.

3. Insérez le passe-câble fendu en caoutchouc dans le trou.
4. Tirez le connecteur du contrôleur de chasse-neige et le fil noir/rouge doté d'un fusible en ligne dans la cabine du véhicule à travers le trou dans le pare-feu (Figure 14).

Important: Vérifiez que tous les câbles sont attachés à l'écart des pièces chaudes ou mobiles pour éviter de causer des dommages au véhicule ou au chasse-neige.

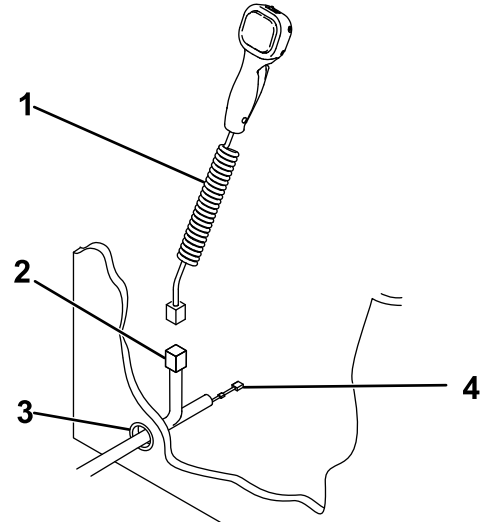


Figure 14

g252336

1. Contrôleur du chasse-neige
2. Connecteur du contrôleur
3. Passe-câble en caoutchouc
4. Fil noir/rouge doté d'un fusible en ligne

5. Branchez le connecteur du contrôleur au contrôleur du chasse-neige.
6. Montez le contrôleur du chasse-neige; voir [Montage du contrôleur du chasse-neige \(page 13\)](#).
7. Branchez le fil noir/rouge doté d'un fusible en ligne à une source d'allumage à clé de 12 V+.

Remarque: Si vous reliez le fil à une source non dotée d'une clé, vous risquez de décharger la batterie.

8. Montez le solénoïde de la pompe à l'intérieur du compartiment moteur du véhicule, en prenant soin qu'il reste vertical et ne touche pas la carrosserie, le capot ou tout autre matériau conducteur sur le véhicule.
9. Branchez le fil blanc/noir du faisceau de câblage à la petite borne sur le solénoïde de la pompe (Figure 15).

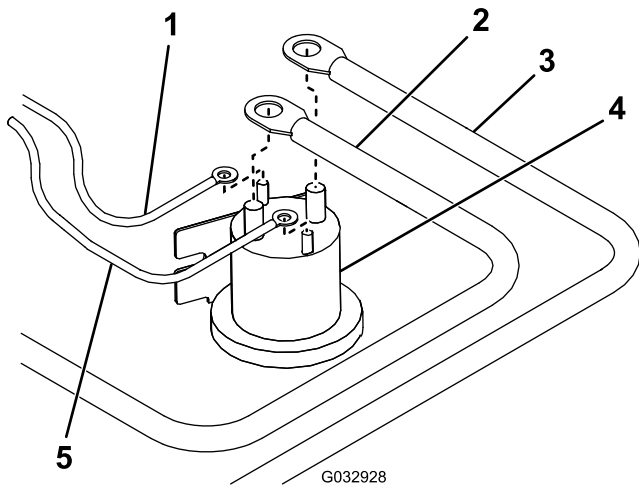


Figure 15

- | | |
|--|---|
| 1. Fil blanc/noir | 4. Solénoïde |
| 2. Câble de batterie | 5. Fil marron doté d'un petit connecteur à œillet |
| 3. Câble d'alimentation/de masse rouge | |

10. Branchez le fil marron doté d'un petit connecteur à œillet à l'autre petite borne sur le solénoïde de pompe (Figure 15).

Remarque: Les fils peuvent être connectés à n'importe laquelle des petites bornes, mais pas à la même.

11. Reliez le câble d'alimentation/de masse rouge à la grande borne sur le solénoïde de pompe (Figure 15).

12. Reliez le câble de batterie à l'autre grande borne sur le solénoïde de pompe (Figure 15).

Remarque: Les fils peuvent être connectés à n'importe laquelle des grandes bornes, mais pas à la même.

13. Reliez le câble d'alimentation/de masse noir à la borne négative (-) de la batterie (Figure 16).

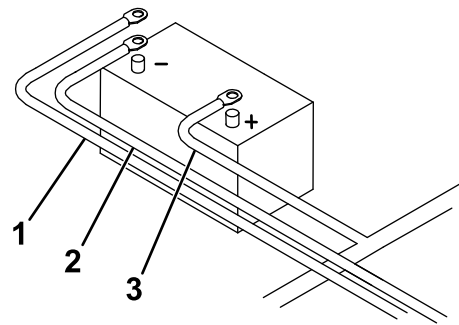


Figure 16

- | | |
|---|----------------------|
| 1. Fil marron doté d'un grand connecteur à œillet | 3. Câble de batterie |
| 2. Câble de masse/alimentation noir | |

14. Reliez le fil marron doté d'un grand connecteur à œillet entre le faisceau de câblage et la borne négative (-) de la batterie (Figure 16).

15. Branchez l'extrémité libre du câble de batterie à la borne positive (+) de la batterie (Figure 16).

16. Acheminez le connecteur du chasse-neige et le connecteur d'alimentation/de masse le long du cadre du véhicule jusqu'au pare-chocs arrière.

17. Montez le connecteur du chasse-neige et le connecteur d'alimentation/de masse noir et rouge sur la partie inférieure du pare-chocs arrière à l'aide d'un serre-câble (Figure 17).

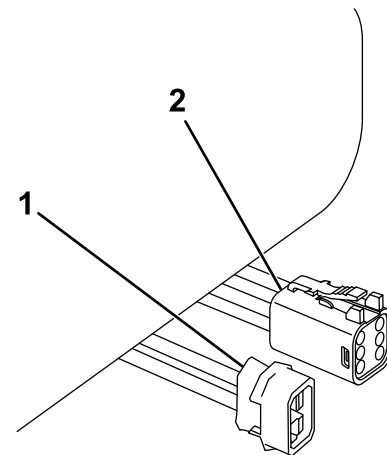


Figure 17

- | | |
|---------------------------------------|-------------------------------|
| 1. Connecteur d'alimentation/de masse | 2. Connecteur de chasse-neige |
|---------------------------------------|-------------------------------|

18. Fixez le faisceau de câblage au cadre du véhicule avec des serre-câbles.

Important: Vérifiez que tous les câbles sont attachés à l'écart des pièces chaudes ou mobiles pour éviter de causer des dommages au véhicule ou au chasse-neige.

Montage du contrôleur du chasse-neige

Remarque: Montez le contrôleur dans la cabine à un emplacement sec où il ne risque pas de gêner le bon fonctionnement du véhicule ou la visibilité.

Important: N'installez pas le support pivotant quand la température ambiante est inférieure à 16 °C (60 °F).

⚠ DANGER

Le contrôleur peut causer de graves blessures en cas de contact lors d'un accident.

Montez le contrôleur à un emplacement où les occupants du véhicule ne risquent pas de le toucher en cas d'accident.

1. Déterminez l'emplacement de montage du contrôleur.
2. Nettoyez l'emplacement avec le tampon imbibé d'alcool fourni et séchez-le avec un chiffon ou une serviette en papier.
3. Nettoyez le dos du support pivotant (Figure 18) avec le tampon imbibé d'alcool puis séchez-le.

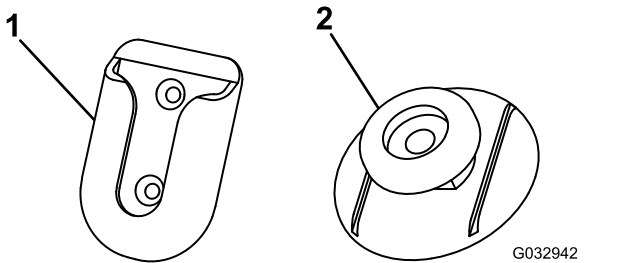


Figure 18

1. Support pivotant
2. Patte de montage

4. Retirez la pellicule protectrice d'un côté de la surface adhésive et appliquez ce côté au dos du support pivotant.
5. Retirez la pellicule protectrice restante de la surface adhésive du support pivotant et appuyez le support à l'emplacement nettoyé sur la planche de bord pendant 30 secondes.

Important: Une fois le support en place, vous ne pourrez le retirer qu'en détruisant l'adhésif.

6. Nettoyez le dos du contrôleur avec le tampon imbibé d'alcool puis séchez-le.
7. Retirez la pellicule protectrice d'un côté de la surface adhésive et appliquez ce côté au dos de la patte de montage (Figure 18).

8. Retirez la pellicule protectrice restante de la surface adhésive au dos du contrôleur et appuyez la patte de montage sur le contrôleur pendant 30 secondes.
9. Attendez 72 heures sans toucher au support pivotant avant de glisser le contrôleur dans la patte de montage.

Important: Si vous installez immédiatement le contrôleur, l'adhésif risque de ne pas tenir.

10. Poursuivez l'installation du faisceau de câblage à partir de l'opération 7 de [Installation du faisceau de câblage](#) (page 11).

Réglage de la hauteur de la barre de poussée

Reportez-vous à la section [Réglage de la hauteur de la barre de poussée](#) (page 16) pour vous assurer que la barre de poussée est à la bonne hauteur avant de monter le chasse-neige.

Montage du chasse-neige

Pour monter le chasse-neige, reportez-vous à la section [Montage du chasse-neige](#) (page 17).

Réglage de l'angle d'attaque

Pour régler le chasse-neige, reportez-vous à la section [Réglage de l'angle d'attaque](#) (page 17).

Vue d'ensemble du produit

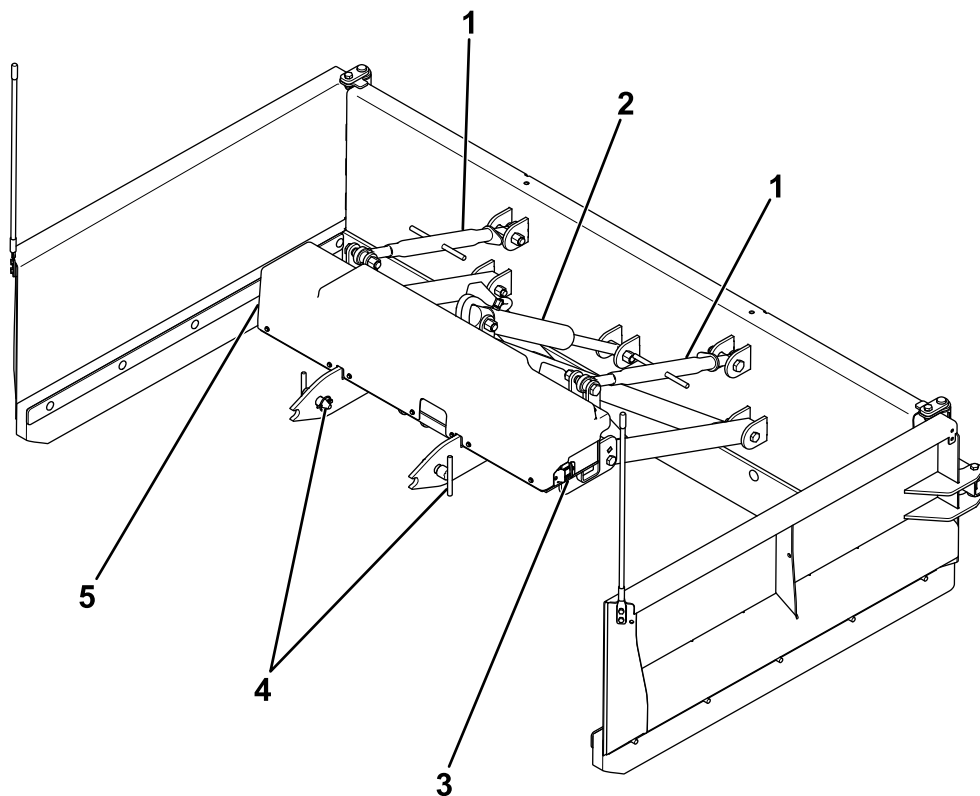


Figure 19

g252637

- | | |
|------------------------------------|--|
| 1. Biellette supérieure | 4. Goupille de fixation |
| 2. Régulateur de débit hydraulique | 5. Coude de remplissage de réservoir hydraulique |
| 3. Interrupteur de coupleur | |

Commandes

Familiarisez-vous avec toutes les commandes avant d'utiliser le chasse-neige.

- Bouton de fermeture de l'aile gauche – ferme l'aile gauche.
- Bouton de fermeture de l'aile droite – ferme l'aile droite.

Interrupteur de coupleur

L'interrupteur de coupleur commande le mouvement du coupleur pour faciliter la mise en place et le retrait du chasse-neige. Le commutateur est activé dès que le chasse-neige est alimenté. Poussez l'interrupteur vers le haut pour élever le coupleur, et vers le bas pour l'abaisser.

Contrôleur

- Bouton de levée – lève la lame de déneigement
- Bouton d'abaissement – abaisse la lame de déneigement
- Bouton d'ouverture de l'aile gauche – ouvre l'aile gauche.
- Bouton d'ouverture de l'aile droite – ouvre l'aile droite.

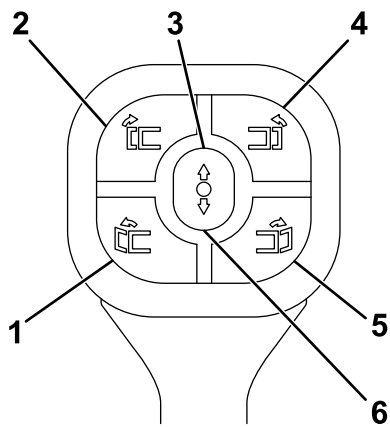


Figure 20

g234473

- | | |
|--------------------------------------|--------------------------------------|
| 1. Bouton d'ouverture d'aile gauche | 4. Bouton de fermeture d'aile droite |
| 2. Bouton de fermeture d'aile gauche | 5. Bouton d'ouverture d'aile droite |
| 3. Bouton de levée | 6. Bouton de descente |

Régulateur de débit hydraulique

Le régulateur de débit hydraulique régule la vitesse à laquelle le chasse-neige se lève et s'abaisse. Voir [Réglage de la vitesse d'abaissement hydraulique \(page 22\)](#).

Biellette supérieure

Les biellettes supérieures ajustent l'angle d'attaque du chasse-neige. Voir [Réglage de l'angle d'attaque \(page 17\)](#).

Caractéristiques techniques

Modèle d'aile	RPL21612	RPL21616
Largeur de lame latérale	61 cm (2 pi)	122 cm (4 pi)
Largeur de lame	244 cm (8 pi)	244 cm (8 pi)
Hauteur de lame	61 cm (2 pi)	61 cm (2 pi)
Hauteur recommandée de la barre de poussée	48,2 cm (19 po)	48,2 cm (19 po)
Poids	358 kg (790 lb)	404 kg (890 lb)

Accessoires/outils

Une sélection d'outils et accessoires agréés par BOSS est disponible pour augmenter et améliorer les capacités de la machine. Pour obtenir la liste de tous les accessoires et outils agréés, contactez votre dépositaire-réparateur ou distributeur agréé BOSS ou rendez-vous sur le site www.BOSSPlow.com.

Pour garantir un rendement optimal et la sécurité continue de la machine, utilisez toujours des pièces de rechange et accessoires BOSS d'origine. Les pièces de rechange et accessoires d'autres constructeurs peuvent être dangereux et leur utilisation risque d'annuler la garantie de la machine.

Utilisation

Avant l'utilisation

- Familiarisez-vous avec le contenu du *Manuel du propriétaire* avant d'utiliser ou de réviser le chasse-neige.
- Familiarisez-vous avec les lois et la réglementation locales concernant le déneigement.
- Gardez toujours avec vous les équipements et le matériel suivants en cas d'urgence :
 - extincteur
 - trousse à outils
 - sangle de remorquage
 - lampe de poche
 - torches de détresse
 - trousse de premiers secours
 - fusibles pour le véhicule
 - câbles de démarrage
 - dégivreur de serrure
 - grattoir à glace
 - liquide de lave-glace
 - pelle
 - sac de sel ou de sable

Remarque: En cas d'urgence, gardez toujours avec vous un téléphone cellulaire ou une radio bidirectionnelle quand vous déneigez.

- Portez des vêtements chauds pour déneiger, y compris des bottes isothermiques, des sous-vêtements thermiques, une veste chaude, un bonnet, des gants et des lunettes de soleil.
- Gardez toujours avec vous le matériel suivant pour le chasse-neige en cas d'urgence :
 - liquide hydraulique
 - flexibles hydrauliques
 - solénoïde de pompe
 - boulons de bord d'attaque
 - Boulons de cisaillement, grade 2
- Assurez-vous que l'entretien de votre véhicule a été effectué en conformité avec les recommandations du constructeur.
- Envisagez d'équiper votre véhicule d'un feu à éclats ou de feux de recul s'il n'en possède pas.
- Vérifiez que votre véhicule satisfait à la réglementation fédérale concernant la répartition du poids à l'avant et l'arrière. Si vous ajoutez un lest, fixez-le en place derrière l'essieu arrière, vers le hayon.
- Vérifiez que tous les boulons sont correctement serrés au couple prescrit.

- Vérifiez que la lame de votre chasse-neige n'est pas excessivement usée et n'a pas besoin d'être remplacée.
- Ne dépassez pas 64 km/h (40 mi/h) lors du transport du chasse-neige.
- Pendant le transport du chasse-neige, gardez les ailes rétractées afin de réduire le risque de heurter un trottoir, une congère ou d'autres véhicules.
- Coupez le contrôleur du chasse-neige pour vous rendre sur un site ou le quitter.
- Lors du transport du chasse-neige, faites en sorte que la lame levée ne vous bloque pas la vue.
- Avant que la neige tombe, examinez la surface que vous allez déneiger et repérez les obstacles qui seront dissimulés par la neige. Par exemple, butoirs, ralentisseurs, trottoirs, buissons, évacuations d'eau, bouches d'incendie, clôtures et tuyaux. Pour ne pas endommager la surface à déneiger, le chasse-neige ou le véhicule, repérez les obstructions de telle manière qu'elles soient visibles après une chute de neige.

Réglage de la hauteur de la barre de poussée

1. Mesurez la distance du sol aux trous de goupille de fixation sur la barre de poussée du soubassement (Figure 21). La distance doit être égale à 48,2 cm (19 po).

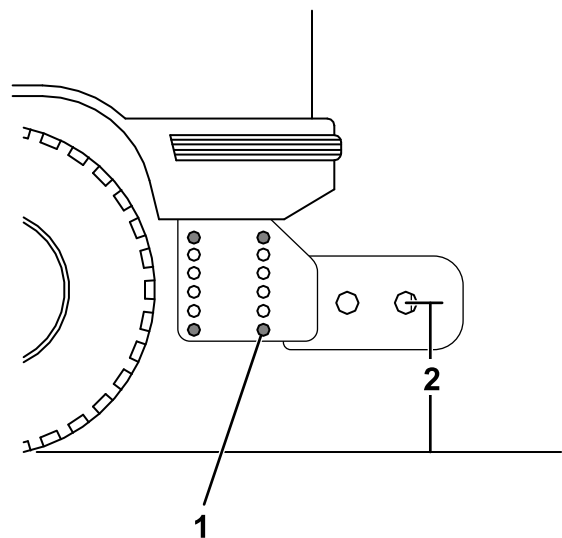


Figure 21

g252337

1. Fixation
 2. Mesurer cette distance
-
2. Si la barre de poussée ne se trouve pas à 48,2 cm (19 po), retirez les fixations qui la retiennent sur le soubassement (Figure 21).

- Montez ou descendez la barre de poussée et fixez-la avec les fixations retirées précédemment.
- Serrez les fixations à 76 N·m (56 pi-lb).

- Tournez les biellettes supérieures dans le sens horaire pour abaisser les pointes latérales. Tournez les biellettes supérieures dans le sens antihoraire pour lever les pointes latérales.

Montage du chasse-neige

Le moteur doit tourner avant de commencer cette procédure.

- Mettez le contrôleur du chasse-neige en marche.
- Alignez le véhicule et le chasse-neige et faites doucement marche arrière jusqu'à être suffisamment proche pour relier le faisceau de chasse-neige et le câble d'alimentation/de masse au faisceau de câblage du véhicule.
- Retirez les chapeaux de protection des connecteurs électriques et branchez le faisceau du chasse-neige et le câble d'alimentation/de masse au faisceau du véhicule.
- Utilisez l'interrupteur de coupleur pour abaisser ou lever la lame à la hauteur souhaitée, puis reculez lentement jusqu'à ce que les bras de fixation touchent la goupille du soubassement ([Figure 22](#)).

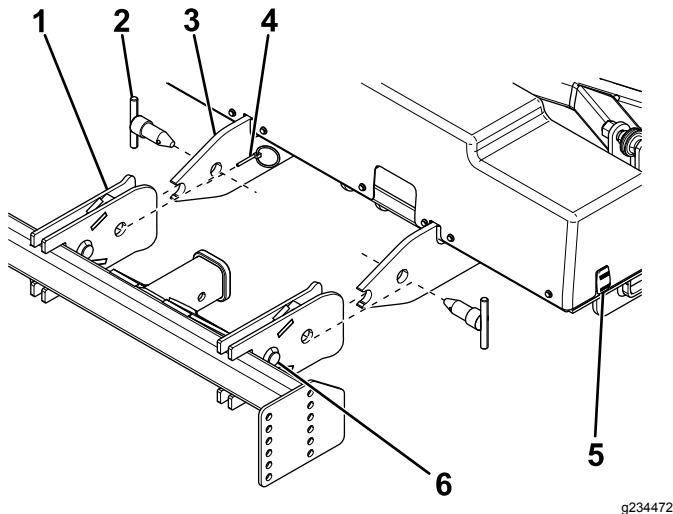


Figure 22

- | | |
|-------------------------|-----------------------------|
| 1. Soubassement | 4. Cheville |
| 2. Goupille de fixation | 5. Interrupteur de coupleur |
| 3. Bras de fixation | 6. Goupille du soubassement |

- Insérez les goupilles de fixation dans les trous des bras de fixation et du soubassement, et fixez-les à l'aide d'une cheville ([Figure 22](#)).

Réglage de l'angle d'attaque

- Garez le véhicule sur une surface plane et horizontale et abaissez complètement la lame.

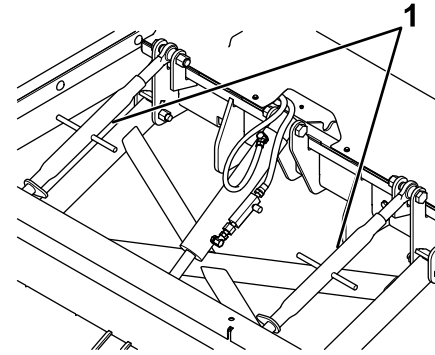


Figure 23

- Biellettes supérieures

Contrôle du niveau du liquide hydraulique

- Alors que le chasse-neige est monté sur le véhicule, abaissez la lame au sol.
- Nettoyez la surface autour du bouchon de remplissage ([Figure 24](#)).

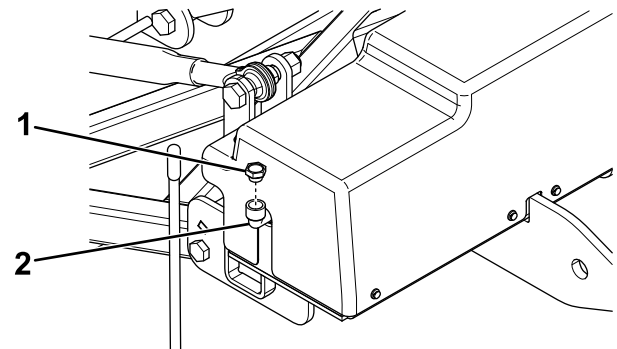


Figure 24

- Bouchon de remplissage
- Coude de remplissage

- Retirez le bouchon de remplissage du réservoir hydraulique ([Figure 24](#)).
- Vérifiez que le niveau de liquide atteint le bas du coude de remplissage. Si ce n'est pas le cas, faites l'appoint de liquide hydraulique; voir [Appoint de liquide hydraulique \(page 18\)](#).
- Remettez en place le bouchon de remplissage.

Appoint de liquide hydraulique

1. Vérifiez que le coupleur est à la hauteur recommandée pour la barre de poussée et que le vérin de levage est entièrement replié.
2. Nettoyez la surface autour du bouchon de remplissage (Figure 25).

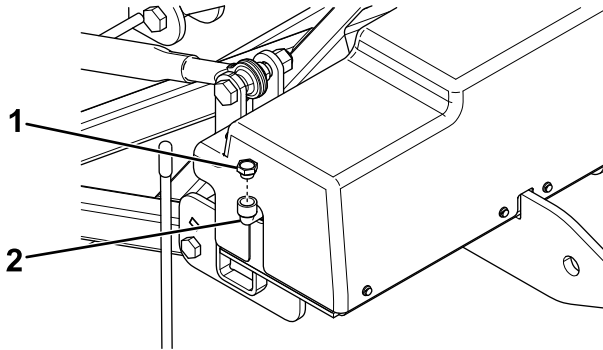


Figure 25

g252236

1. Bouchon de remplissage
2. Coude de remplissage

3. Retirez le bouchon de remplissage du réservoir hydraulique (Figure 25).
4. Versez lentement du liquide hydraulique BOSS haute performance dans le réservoir jusqu'à ce que le niveau atteigne le bas du coude de remplissage (Figure 25).

Remarque: Le réservoir contient environ 1,9 L (2 pts américaines) de liquide hydraulique.

5. Remettez en place le bouchon de remplissage.
6. Démarrez le véhicule et actionnez le chasse-neige dans toutes les directions.
7. Arrêtez le véhicule, contrôlez le niveau de liquide hydraulique et faites l'appoint au besoin; voir [Contrôle du niveau du liquide hydraulique](#) (page 17).

Pendant l'utilisation

- Ne dépassez pas 22 km/h (14 mi/h) pendant le déneigement.
- Attachez toujours la ceinture de sécurité pendant le déneigement.
- Ne déneigez jamais en passant la tête par la vitre du véhicule.
- Lorsque vous faites marche arrière, retournez-vous et regardez derrière vous plutôt que de vous fier entièrement aux rétroviseurs du véhicule.

- Commencez à avancer avant d'abaisser la lame pour un premier passage de déneigement.
- En arrivant au bout du passage, relâchez la pédale d'accélérateur tout en commençant à freiner. En même temps, commencez à relever la lame pour aider à entasser la neige et pour réduire la charge sur le système électrique de votre véhicule.

Déneigement

1. Reculez le véhicule jusqu'à l'emplacement où vous voulez commencer à déneiger.
2. Déployez les ailes du chasse-neige si vous le souhaitez.
3. Abaissez la lame chasse-neige et commencez à avancer lentement.
4. Une fois que la zone a été déneigée, relevez la lame et rétractez les ailes si elles étaient déployées.

Protection de la boîte de vitesses

L'endommagement de la transmission est un problème courant qui peut survenir pendant le déneigement. Les conseils suivants peuvent aider à prévenir les dommages à la boîte de vitesses :

- Ne déneigez pas en surrégime, sauf si le *Manuel du propriétaire* de votre véhicule le recommande.
- Planifiez l'itinéraire de déneigement afin de rester le plus possible en marche avant.
- Immobilisez-vous complètement avant de passer de la marche avant à la marche arrière.
- Attendez l'engagement de la boîte de vitesses avant d'accélérer.
- Accélérez lentement pour permettre aux pneus de bien agripper la surface et d'améliorer l'adhérence. Ne faites pas patiner les roues.
- Commencez à avancer avant d'abaisser la lame pour un premier passage de déneigement.
- Dans la mesure du possible, reculez dans les zones dégagées.
- Si votre véhicule est équipé d'une boîte de vitesses manuelle, ne laissez pas le pied sur la pédale d'embrayage pendant que vous déneigez.
- Vidangez l'huile de boîte de vitesses avant et pendant la saison de déneigement. Si l'huile sent le brûlé, faites la vidange dès que possible.
- Vous pouvez installer un indicateur de température en ligne pour surveiller la température dans la boîte de vitesses. Si elle atteint 121 °C (250 °F), laissez tourner le moteur au ralenti jusqu'à ce que l'huile ait refroidi.

Déneigement des parcs de stationnement

- Vérifiez auprès du client à quel emplacement vous devez empiler la neige.
- Procédez avec prudence lorsque vous déneigez près de bordures/trottoirs.
- Si des chutes de neige importantes sont anticipées, déneigez pendant que la neige tombe plutôt que d'attendre qu'elle se soit accumulée.
- Maintenez les évacuations d'eau et les regards d'évacuation dégagés en permanence.
- N'empilez pas la neige au bord de la route, car cela empêche de voir les véhicules qui arrivent ou quittent le parc de stationnement.
- Procédez avec prudence lorsque vous déneigez près de véhicules en stationnement.
- Lorsque vous déneigez à côté d'un bâtiment, poussez la neige dans la direction opposée.
- Si vous êtes chargé de déblayer les trottoirs, commencez par dégager à la pelle afin de pouvoir enlever la neige au chasse-neige.
- Commencez par déneiger les surfaces devant les bâtiments et les portes-basculantes.
- Poussez le tas de neige aussi loin que possible en prévision de nouvelles chutes de neige.
- Après avoir déneigé autour du bâtiment, vous pouvez commencer à déneiger l'aire de stationnement. Faites un premier passage au centre de l'aire de stationnement, et poussez la neige en andains vers les bords. Si la couche de neige est très épaisse, poussez autant de neige que possible hors de l'aire de stationnement, puis faites un nouveau passage. Sur les très grandes aires de stationnement, il peut être préférable de procéder au déneigement par petites surfaces.
- N'empilez pas la neige au milieu de l'aire de stationnement, car elle sera difficile à enlever plus tard.
- N'empilez pas la neige près des places de stationnement réservées aux personnes handicapées.
- Déneigez en ligne droite autant que possible, et poussez la neige vers les bords du parc de stationnement. Vérifiez toujours d'où vient le vent et empilez la neige sous le vent pour minimiser la poudrière.
- Utilisez le chasse-neige en dehors des heures de pointe et faites toujours attention aux personnes et aux véhicules présents sur le parc de stationnement.
- Après avoir enlevé la plus grande partie de la neige, commencez les travaux de nettoyage.

Commencez par déneiger près des bordures de trottoirs. Veillez à bien marquer les angles et ne laissez pas de traînées de neige derrière vous.

Conseils d'utilisation

Lorsque vous déblayez de la neige mouillée, continuez jusqu'au bout. Les andains de neige mouillée laissés pendant la nuit peuvent geler et se transformer en obstacles extrêmement durs.

Après l'utilisation

- Abaissez la lame au sol et désactivez le contrôleur lorsque vous avez fini de déneiger.
- Laissez tourner le moteur au ralenti pendant au moins 10 minutes pour donner à l'huile de boîte de vitesses le temps de refroidir.

Retrait du chasse-neige

Le moteur doit tourner avant de commencer cette procédure.

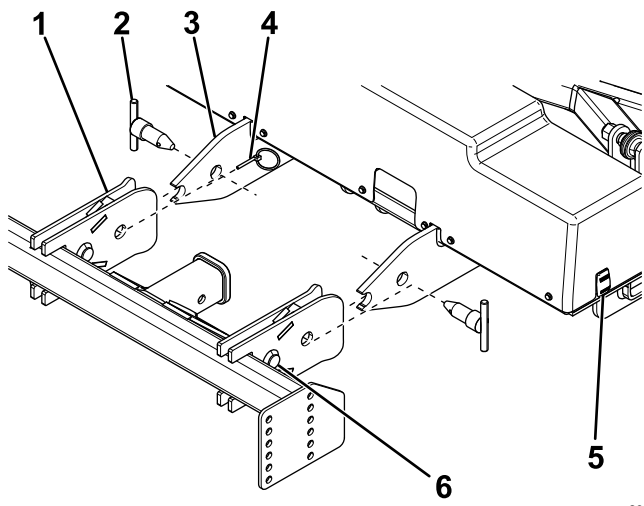
1. Mettez le contrôleur du chasse-neige en marche.
2. Vérifiez que les ailes du chasse-neige sont rétractées et abaissez complètement la lame chasse-neige.

▲ ATTENTION

Le chasse-neige est lourd et pourrait tomber et écraser l'utilisateur ou endommager la lame chasse-neige si les ailes ne sont pas rétractées avant le retrait du chasse-neige.

Rétractez les ailes de chasse-neige avant de retirer le chasse-neige.

3. Débranchez le faisceau de chasse-neige et le connecteur d'alimentation/de masse du faisceau de câblage du véhicule.
4. Montez des capuchons anti-poussière sur les connecteurs.
5. Déposez les goupilles de fixation qui fixent le chasse-neige au soubassement ([Figure 26](#)).



g234472

Figure 26

- | | |
|-------------------------|-----------------------------|
| 1. Soubassement | 4. Cheville |
| 2. Goupille de fixation | 5. Interrupteur de coupleur |
| 3. Bras de fixation | 6. Goupille du soubassement |

-
6. Avancez lentement.
 7. Éteignez le contrôleur.

Entretien

⚠ ATTENTION

Un mauvais entretien de la machine peut entraîner la défaillance prématurée des divers systèmes et vous blesser ou blesser les personnes à proximité.

Maintenez la machine bien entretenue et en bon état de marche, conformément aux instructions du présent manuel.

⚠ PRUDENCE

Si vous laissez la clé dans le commutateur d'allumage, quelqu'un pourrait mettre le moteur en marche accidentellement et vous blesser gravement, ainsi que toute personne à proximité.

Avant tout entretien, retirez la clé du commutateur.

Remarque: Les côtés gauche et droit de la machine sont déterminés d'après la position d'utilisation normale.

Programme d'entretien recommandé

Périodicité d'entretien	Procédure d'entretien
À chaque utilisation ou une fois par jour	<ul style="list-style-type: none">• Contrôlez les vérins hydrauliques.• Contrôlez le niveau de liquide hydraulique.• Contrôlez les conduits et flexibles hydrauliques.• Contrôlez le serrage de l'ensemble des fixations, goupilles, dispositifs de retenue, écrous et boulons.• Contrôlez le bord d'attaque.• Contrôlez le connecteur du faisceau de câblage.
Avant le remisage	<ul style="list-style-type: none">• Graissez les tiges des vérins de levage.• Appliquez de la graisse diélectrique sur les connecteurs des faisceaux de câblage.
Chaque mois	<ul style="list-style-type: none">• Appliquez de la graisse diélectrique sur les connecteurs des faisceaux de câblage.
Une fois par an	<ul style="list-style-type: none">• Vidangez le liquide hydraulique.

Vidange du liquide hydraulique

Si l'huile est contaminée, suivez les instructions ci-dessous ou faites rincer le système par un dépositaire BOSS agréé.

1. Garez le véhicule sur une surface plane et horizontale, abaissez la lame chasse-neige, coupez le moteur du véhicule et enlevez les clés.
2. Nettoyez la surface autour du bouchon de vidange hydraulique (Figure 27).

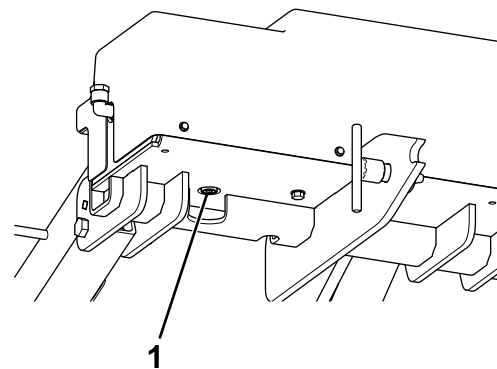


Figure 27

g252237

1. Bouchon de vidange

3. Placez un bac de vidange sous le bouchon de vidange et retirez le bouchon.
4. Nettoyez le bouchon de vidange.

5. Vidangez complètement le liquide, puis remettez le bouchon en place. Serrez le bouchon à un couple de 17 à 28 N·m (150 à 250 po-lb).

Appoint de liquide hydraulique

1. Vérifiez que le coupleur est à la hauteur recommandée pour la barre de poussée et que le vérin de levage est entièrement replié.
2. Nettoyez la surface autour du bouchon de remplissage (Figure 28).

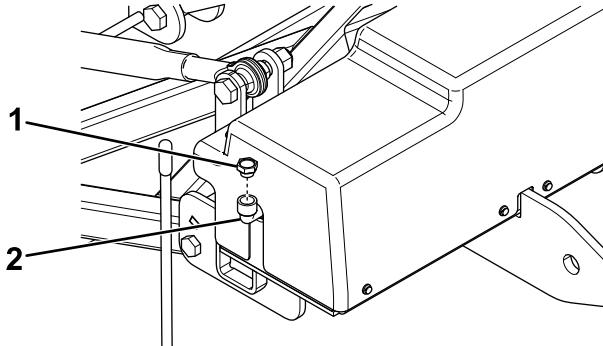


Figure 28

g252236

1. Bouchon de remplissage
2. Coude de remplissage

3. Retirez le bouchon de remplissage du réservoir hydraulique (Figure 28).
4. Versez lentement du liquide hydraulique BOSS haute performance dans le réservoir jusqu'à ce que le niveau atteigne le bas du coude de remplissage (Figure 28).

Remarque: Le réservoir contient environ 1,9 L (2 pts américaines) de liquide hydraulique.

5. Remettez en place le bouchon de remplissage.
6. Démarrez le véhicule et actionnez le chasse-neige dans toutes les directions.
7. Arrêtez le véhicule, contrôlez le niveau de liquide hydraulique et faites l'appoint au besoin; voir [Contrôle du niveau du liquide hydraulique](#) (page 17).

Réglage de la vitesse d'abaissement hydraulique

⚠ ATTENTION

La lame peut s'abaisser brusquement pendant le réglage du régulateur de débit et causer de graves blessures.

- Maintenez tout le monde à une distance suffisante de la lame.
- Vérifiez que le contrôleur est désactivé avant de régler la lame.
- N'approchez pas le corps de la lame de déneigement.

Réglez la vanne du flexible hydraulique sur le raccord de vérin de levage inférieur (Figure 29).

Remarque: Tournez la vanne dans le sens horaire pour réduire la vitesse d'abaissement et dans le sens antihoraire pour augmenter la vitesse d'abaissement.

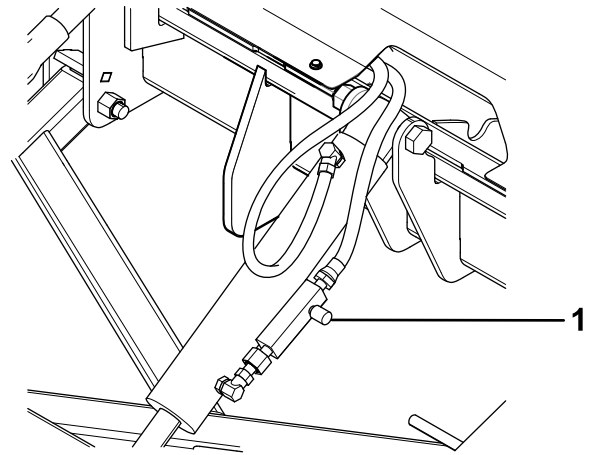


Figure 29

g252669

1. Régulateur de débit

Contrôle des conduits et flexibles hydrauliques

⚠ ATTENTION

Les fuites de liquide hydraulique sous pression peuvent transpercer la peau et causer des blessures graves.

- Vérifiez l'état de tous les flexibles et conduits hydrauliques, ainsi que le serrage de tous les raccords et branchements avant de mettre le système hydraulique sous pression.
- N'approchez pas les mains ni aucune autre partie du corps des fuites en trou d'épingle ou des gicleurs d'où sort du liquide hydraulique sous haute pression.
- Utilisez un morceau de papier ou de carton pour détecter les fuites.
- Dépressurisez avec précaution le système hydraulique avant toute intervention sur le système.
- Consultez immédiatement un médecin si du liquide est injecté sous la peau.

Vérifiez chaque jour que les conduits et flexibles hydrauliques ne présentent pas de fuites, ne sont pas pliés, usés, détériorés par les conditions atmosphériques ou les produits chimiques, et que les supports de montage et les raccords ne sont pas desserrés. Effectuez les réparations nécessaires avant d'utiliser la machine.

Remisage

Remisage du chasse-neige

1. Conduisez le chasse-neige jusqu'au lieu de remisage et détachez-le; voir [Retrait du chasse-neige \(page 19\)](#).
2. Graissez les parties chromées ou carbonitrurées exposées sur les vérins hydrauliques.
3. Appliquez de la graisse diélectrique sur tous les connecteurs des faisceaux de câblage, et fermez-les avec les chapeaux de protection.
4. Poncez légèrement et retouchez la peinture rayée, écaillée ou rouillée.

Remise en service du chasse-neige après le remisage

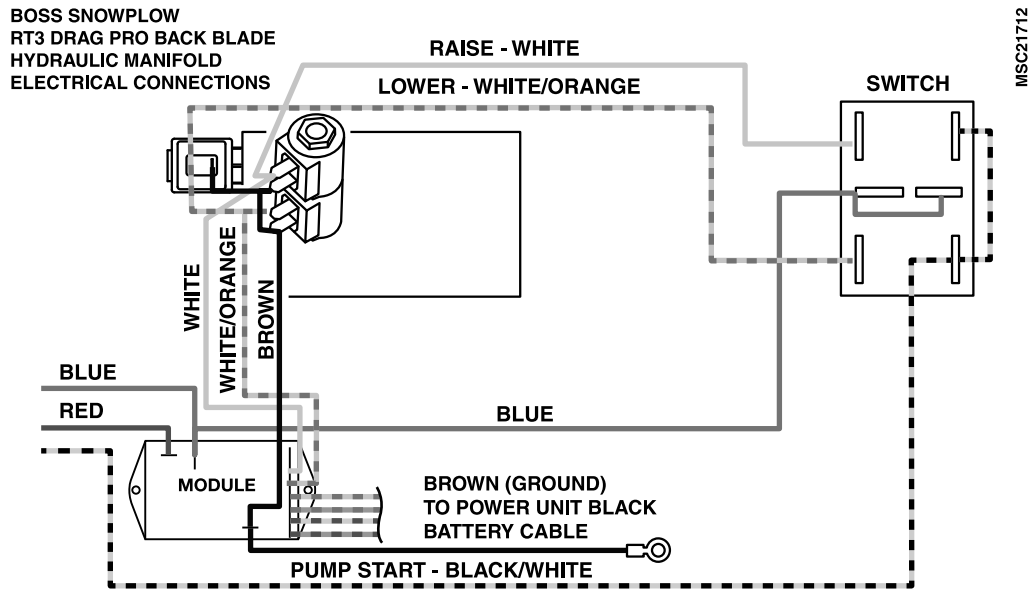
1. Vérifiez que la lame ne présente pas de soudures fissurées.
2. Contrôlez le serrage de l'ensemble des fixations, goupilles, dispositifs de retenue, écrous et boulons et resserrez-les au besoin.
3. Vérifiez que les conduits et les flexibles hydrauliques ne sont pas fissurés et ne fuient pas.
4. Vidangez le liquide hydraulique; voir [Vidange du liquide hydraulique \(page 21\)](#).
5. Contrôlez l'usure du tranchant.
6. Poncez légèrement et retouchez la peinture rayée, écaillée ou rouillée.
7. Appliquez de la graisse diélectrique sur tous les connecteurs des faisceaux de câblage.
8. Arrimez le chasse-neige au véhicule; voir [Montage du chasse-neige \(page 17\)](#).
9. Actionnez le chasse-neige dans toutes les directions pour vérifier les tiges des vérins hydrauliques.

Dépistage des défauts

Problème	Cause possible	Mesure corrective
Le moteur de la pompe ne fonctionne pas.	<ol style="list-style-type: none"> 1. Les câbles d'alimentation/de masse ou les câbles de commande ne sont pas connectés. 2. Le moteur de la pompe est défectueux ou la pompe est grippée. 3. Le câble entre la batterie et le solénoïde est débranché ou cassé. 4. Le solénoïde est défectueux. 5. L'alimentation en provenance du relais est débranchée. 	<ol style="list-style-type: none"> 1. Connectez les câbles. 2. Vérifiez la tension au niveau du moteur de la pompe, contact établi et bouton de Levée enfoncé sur le contrôleur. Si une tension est présente, les balais du moteur ou l'ensemble pompe/moteur peuvent être remplacés. 3. Vérifiez l'alimentation du solénoïde en contrôlant la tension entre les grandes bornes et la masse. S'il n'y a pas de tension entre une grande borne et la masse, branchez ou remplacez le câble. 4. Vérifiez la tension entre l'autre grande borne du solénoïde et la masse tout en reliant le fil blanc/noir à la petite borne. Si aucune tension n'est présente, remplacez le solénoïde. Si une tension est présente, branchez ou remplacez le câble reliant la petite borne du solénoïde à la masse. 5. Contrôlez la tension entre le fil noir et la masse au niveau du connecteur à 9 broches blanc. Si aucune tension n'est présente, branchez le relais. Si une tension est présente, vérifiez le câblage et les commandes du contrôleur.
La pompe continue de fonctionner alors que l'interrupteur est en position neutre.	<ol style="list-style-type: none"> 1. Le solénoïde est tombé en panne en position fermée. 2. Il y a un court-circuit entre le fil noir et le fil blanc/noir du contrôleur. 3. L'interrupteur est défectueux. 	<ol style="list-style-type: none"> 1. Débranchez le contrôleur et établissez le contact. Si la pompe continue de fonctionner, coupez vite l'alimentation de la pompe en débranchant les câbles d'alimentation/de masse du chasse-neige et remplacez le solénoïde. 2. Débranchez le contrôleur et établissez le contact. Si la pompe cesse de fonctionner, remplacez le fil. 3. Remplacez l'interrupteur.
La lame de déneigement ne s'abaisse pas.	<ol style="list-style-type: none"> 1. Les câbles d'alimentation/de masse ou les câbles de commande ne sont pas connectés. 2. Le régulateur de débit est fermé. 3. Le câblage du bloc de vannes n'est pas connecté. 4. L'électrovanne ou sa bobine est défectueuse. 5. L'alimentation en provenance des relais est débranchée. 	<ol style="list-style-type: none"> 1. Branchez les câbles si ce n'est déjà fait. 2. Placez le contrôleur au point mort, puis ouvrez le régulateur de débit. 3. Reportez-vous au schéma de câblage. 4. Contrôlez la tension entre la borne de l'électrovanne et la masse quand le contact est établi et que le contrôleur est en position Flottement. Si une tension est présente, remplacez l'électrovanne ou sa bobine. 5. Vérifiez la tension entre le fil noir et la masse au niveau du connecteur à 9 broches blanc. Si aucune tension n'est présente, branchez les relais. Si une tension est présente, vérifiez le câblage et désactivez le contrôleur.

Problème	Cause possible	Mesure corrective
La lame s'abaisse trop rapidement.	1. Le régulateur de débit est trop ouvert.	1. Fermez le régulateur de débit jusqu'à obtention de la vitesse d'abaissement voulue.
La lame de déneigement ne s'élève pas ou s'élève lentement.	<ol style="list-style-type: none"> 1. Le niveau du liquide hydraulique est bas. 2. Les câbles d'alimentation/de masse ou les câbles de commande ne sont pas connectés. 3. Le câblage du bloc de vannes n'est pas connecté. 4. Remplacez la batterie si elle est faible ou défectueuse. 5. Les balais du moteur sont en mauvais état. 6. Le clapet de décharge de la pompe est réglé à moins de 2 500 psi (172 bar), ou bien il est contaminé ou endommagé. 7. La pompe est usée. 8. L'électrovanne de commande de Levée ne s'ouvre pas complètement. 9. L'électrovanne de commande d'abaissement est bloquée en position ouverte. 	<ol style="list-style-type: none"> 1. Contrôlez le niveau de liquide hydraulique ; voir la section Contrôle du liquide hydraulique. 2. Connectez les câbles. 3. Reportez-vous au schéma de câblage. 4. Chargez une batterie d'essai et remplacez-la si nécessaire. 5. Examinez les balais du moteur et remplacez-les au besoin. 6. Vérifiez que la pression est réglée sur 2 500 psi (172 bar). Contrôlez à nouveau la pression. Si elle est inférieure à 2 500 psi (172 bar) en bout de levée, nettoyez ou remplacez le clapet de décharge. 7. Remplacez la pompe. 8. Remplacez l'électrovanne. 9. Remplacez l'électrovanne.
Il y a une fuite d'huile au niveau des vérins de levage.	<ol style="list-style-type: none"> 1. Les raccords sont desserrés ou les joints toriques sont endommagés. 2. Les tiges sont piquées ou abîmées. 	<ol style="list-style-type: none"> 1. Resserrez les raccords desserrés. Contactez votre dépositaire BOSS agréé pour vous procurer un jeu de joints. 2. Polissez-les avec un chiffon ou de la paille de fer extrêmement fine.
La batterie du véhicule est désactivée quand vous coupez le contact.	1. Le faisceau de câblage n'est pas relié à une source d'alimentation à clé.	1. Reliez le faisceau de câblage à une source à clé ; voir le schéma de câblage.
La batterie du véhicule est désactivée quand tous les interrupteurs sont en position neutre.	<ol style="list-style-type: none"> 1. Il y a un court-circuit dans le câblage du contrôleur. 2. Il y a un court-circuit dans le faisceau de câblage. 3. Il y a un court-circuit au niveau des bobines. 	<ol style="list-style-type: none"> 1. Réparez ou remplacez le contrôleur. 2. Réparez ou remplacez le faisceau de câblage. 3. Remplacez les bobines.
Du liquide s'échappe par le bouchon de remplissage de la pompe hydraulique.	<ol style="list-style-type: none"> 1. Le terrain est trop pentu. 2. Le réservoir de la pompe est trop plein. 3. La lame heurte les congères avec trop de force. 	<ol style="list-style-type: none"> 1. Évitez les pentes trop raides. 2. Le niveau de liquide hydraulique ne doit pas être à moins de 2 cm (¾ po) du haut du réservoir. 3. Déneigez avec prudence.
La pompe cogne lors de la levée ou de l'orientation de la lame.	1. Le niveau du liquide hydraulique est bas.	1. Contrôlez le niveau de liquide hydraulique ; voir la section Contrôle du liquide hydraulique.

Schémas



msc21712

Couleur de fil	Fonction
Blanc	Levée
Blanc/orange	Descente
Rouge	Communication
Bleu	Alimentation du module
Noir/Blanc	Démarr. pompe
Marron	Sol

Câblage du collecteur hydraulique (Rev. B)

Remarques:

BOSS
S N O W P L O W