

Sicherheit

Die Befestigung dieses Kits ändert das Gewicht des Fahrzeugs. Stellen Sie sicher, dass Ihr Fahrzeug nie das zulässige Gesamtgewicht für die Vorderachse überschreitet. Möglicherweise müssen Sie das Fahrzeug wiegen und Zusatzgewicht hinzufügen oder die Nutzlast des Fahrzeugs begrenzen.

Installation

⚠ GEFAHR

Motoren in Fahrzeugen umfassen bewegliche Teile und können sehr hohe Temperaturen entwickeln und schwere Verbrennungen und Verletzungen verursachen.

Stellen Sie den Motor ab und lassen ihn ausreichend abkühlen, bevor Sie dieses Kit montieren.

⚠ GEFAHR

Die Batterien von Fahrzeugen können elektrische Schläge und schwere Verbrennungen oder tödliche Verletzungen verursachen.

Schließen Sie die Batterie ab, bevor Sie dieses Kit montieren.

Hinweis: Tragen Sie dielektrisches Fett auf alle elektrischen Anschlüsse auf.

Bestimmen Sie die linke und rechte Seite der Maschine anhand der üblichen Einsatzposition.

1. Suchen Sie den Erweiterungsanschluss des Fahrzeugs im Kotflügel auf der Beifahrerseite; siehe *Bedienungsanleitung* Ihres Fahrzeugs.
2. Trennen Sie den 16-poligen schwarzen Molex MX150-Anschluss und schließen Sie den Kabelbaum des Erweiterungskits an; siehe [Schaltbilder \(Seite 4\)](#).
3. Stellen Sie sicher, dass die Spritzwand des Fahrzeugs keine Behinderungen hat.
4. Ziehen Sie den Stecker des Schneeschild-Steuergeräts, das schwarze und das schwarz/rote Kabel durch das vorhandene Loch (mit Tülle) in der Spritzwand ([Bild 1](#)) in die Fahrzeugkabine.

Wichtig: Stellen Sie sicher, dass alle Kabel fest angeschlossen sind und keine heißen oder beweglichen Teile berühren, um eine Beschädigung des Fahrzeugs oder Pflugs zu vermeiden.



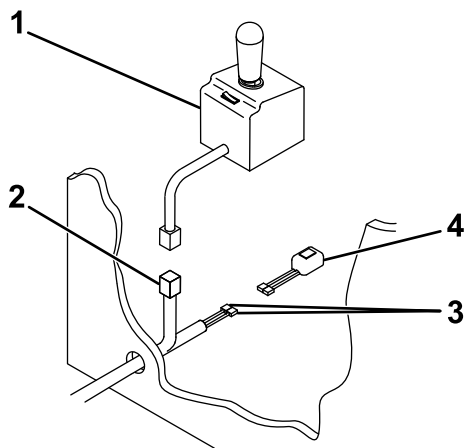


Bild 1

g315048

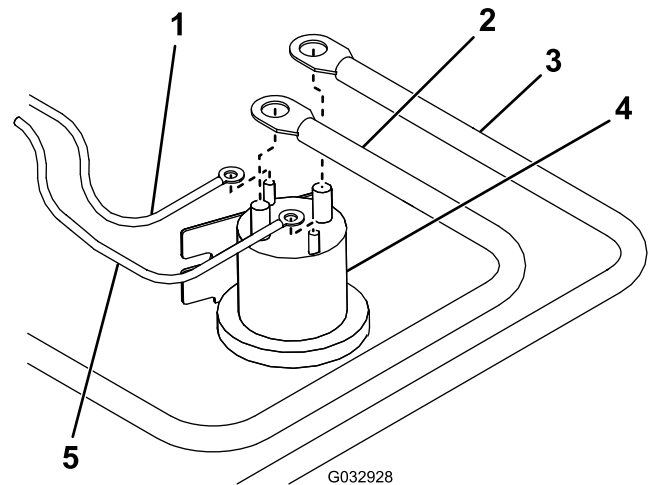


Bild 2

G032928

g032928

- | | |
|------------------------------|--------------------------------------|
| 1. Pflugsteuergerät | 3. Schwarzes und schwarz/rotes Kabel |
| 2. Anschluss des Bedienfelds | 4. Scheinwerferkippschalter |

- | | |
|------------------------------|---------------------|
| 1. Weiß/schwarzes Kabel | 4. Pumpenstromspule |
| 2. Batteriekabel | 5. Braunes Kabel |
| 3. Rotes Strom-/Erdungskabel | |

- Schließen Sie das schwarze und das schwarz/rote Kabel am Scheinwerferkippschalter an (Bild 1).
- Legen Sie fest, an welcher Stelle Sie den Scheinwerferkippschalter befestigen und reinigen Sie den Bereich gründlich.

Hinweis: Lassen Sie den Bereich nach dem Reinigen ganz austrocknen.

- Entfernen Sie das Trägermaterial und drücken Sie den Kippschalter für 30 Sekunden auf den sauberen Bereich am Armaturenbrett.
- Stecken Sie den Anschluss des Steuergeräts in das Schneeschild-Steuergerät ein.
- Befestigen Sie das Schneeschild-Steuergerät.

Hinweis: Montieren Sie das Steuergerät an einer trockenen Stelle in der Fahrerkabine, sodass es nicht den Fahrzeugbetrieb oder die Sicht behindert.

⚠ GEFAHR

Das Steuergerät kann schwere Verletzungen verursachen, wenn es bei einem Unfall zu einem Kontakt kommt.

Montieren Sie das Steuergerät an einer Stelle, mit der Fahrzeuginsassen bei einem Unfall nicht in Kontakt kommen.

- Schließen Sie das weiß/schwarze Kabel vom Kabelbaum an den kleinen Pol an der Pumpenstromspule an (Bild 2).

- Schließen Sie das braune Kabel vom Kabelbaum an den anderen kleinen Pol an der Pumpenstromspule an (Bild 2).

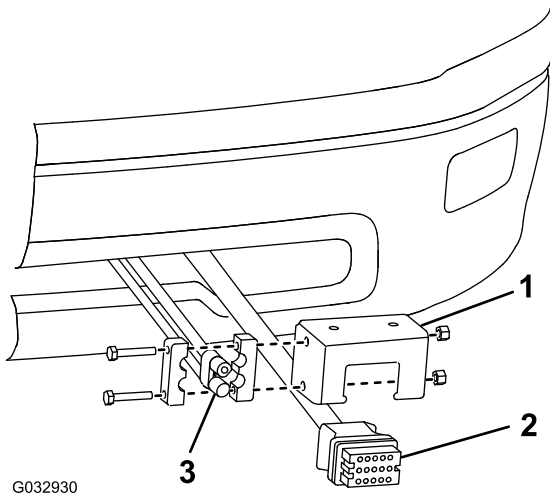
Hinweis: Die Kabel können an jeden der kleinen Pole angeschlossen werden, sollten sich aber nicht an demselben Pol angeschlossen sein.

- Befestigen Sie die Pumpenstromspule innen am Motorraum des Fahrzeugs; stellen Sie sicher, dass sie aufrecht bleibt und nicht das Gehäuse, die Haube oder andere leitende Materialien des Fahrzeugs berührt.
- Schließen Sie das rote Strom- bzw. Erdungskabel am großen Pol an der Pumpenstromspule an (Bild 2).
- Schließen Sie das Batteriekabel am anderen großen Pol an der Pumpenstromspule an (Bild 2).

Hinweis: Die Kabel können an jeden der großen Pole angeschlossen werden, sollten sich aber nicht an demselben Pol angeschlossen sein.

- Schließen Sie das schwarze Strom-/Massekabel an den Masseanschluss des Fahrzeugrahmens an.
- Schließen Sie das braunen Kabel an die Masseklemme des Fahrzeugchassis an.
- Schließen Sie das freie Ende des Batteriekabels am Pluspol (+) der Batterie an.
- Befestigen Sie den Kabelbaumanschluss des Schneeschilds an der Fahrzeugseite mit der

Befestigungshalterung für den Steuerkabelbaum am unteren Teil der Stoßstange an (Bild 3).



G032930

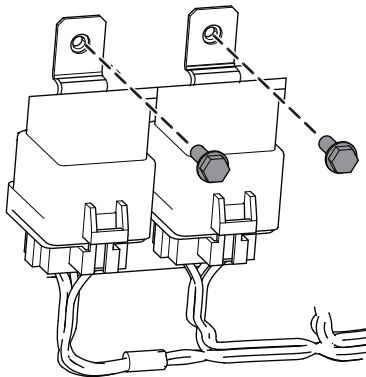
g032930

Bild 3

- | | |
|--|---------------------------------|
| 1. Befestigungshalterung für Steuerkabelbaum | 3. Strom- bzw. Erdungsanschluss |
| 2. Schneeschildanschluss | |

19. Befestigen Sie den schwarzen und roten Strom- bzw. Erdungsanschluss an der Befestigungshalterung des Steuerkabelbaums (Bild 3).
20. Befestigen Sie das Relaispack mit vier Blechschrauben an der Innenseite des Motorraums (Bild 4).

Hinweis: Stellen Sie sicher, dass das Relaispack aufrecht montiert ist.



g316646

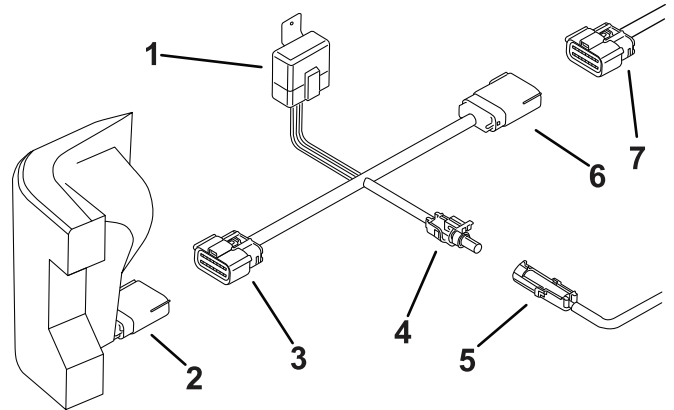
Bild 4

21. Bei Fahrzeugen mit LED-Scheinwerfern sind die Adapterkabelbäume zu installieren, siehe Einbau der Adapterkabelbäume (Seite 3).
22. Befestigen Sie den Kabelbaum mit Kabelbinden.

Einbau der Adapterkabelbäume

Für Fahrzeuge mit LED-Scheinwerfern

- Entfernen Sie die Schutzblechverkleidung.
- Ziehen Sie den Stecker des Scheinwerfers der Beifahrerseite ab.
- Schließen Sie den 16-poligen Stecker des Scheinwerferadapters an den Fahrzeugkabelbaum an.



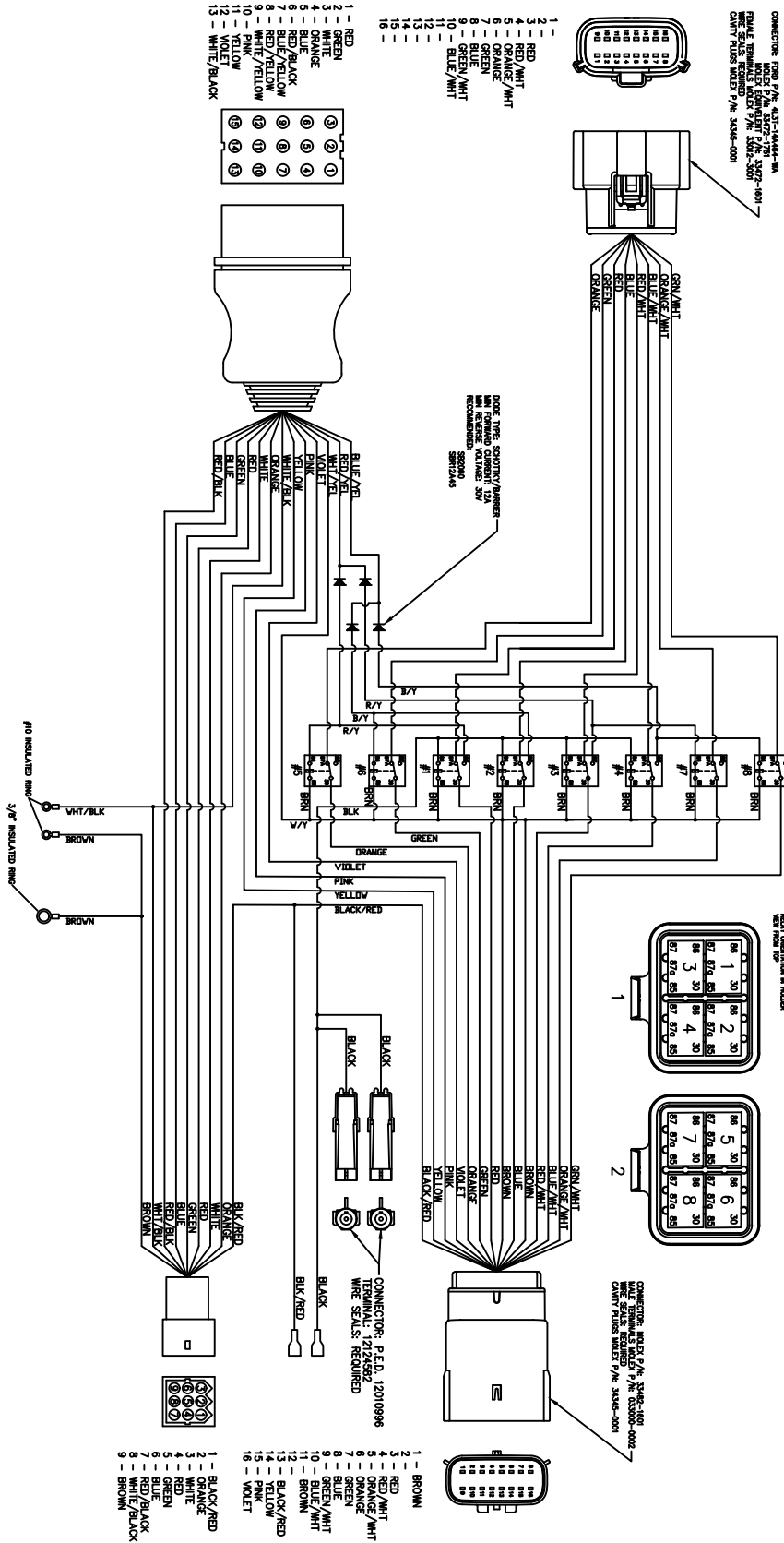
g318181

Bild 5

- | | |
|--|---|
| 1. Relais | 5. Stecker am Schneepflugkabelbaum, Einzelstecker |
| 2. Scheinwerfer-Stecker | 6. Scheinwerferadapter-Stecker |
| 3. Scheinwerferadapter-Buchse | 7. Buchse am Fahrzeugkabelbaum |
| 4. Scheinwerferadapter-Buchse, Einzelstecker | |

- Schließen Sie die 16-polige Scheinwerferadapter-Buchse an den Scheinwerferanschluss an.
- Schließen Sie den Einzelstecker der Scheinwerferadapter-Buchse an den Einzelstecker des Hauptkabelbaums des Schneepflugs an.
- Montieren Sie das Relaispaket an einem geeigneten Ort, entfernt von sich bewegenden oder heißen Fahrzeugkomponenten.
- Montieren Sie die Schutzblechverkleidung.
- Wiederholen Sie die Schritte an der Fahrerseite des Fahrzeugs.

Schaltbilder



BOSS PRODUCTS STANDARD TOLERANCES
 SUPERCEDE ALL TORO TOLERANCES

FRACTIONAL	DECIMAL
0" - 48" ± 1/16"	XXX ± 0.050"
DIVER 48" ± 1/8"	XXX ± 0.015"
	XXX ± 0.005"
CENTER TO CENTER	BURNED PARTS
0" - 3" ± 1/32"	DIVER 12" ± 1/16"
DIVER 3" ± 1/16"	DIVER 12" ± 1/8"
DIAMETERS	WELDING
± 1/32"	SIZE ± 1/16" - 0"
ANGLES ± 1/2°	LENGTH ± 1/4" - 0"
	SPACING ± 1/4"

NOTES: 1. ALL WIRE 16 GA WIRE SXL or GXL
 2. WIRE LENGTH & TUBING TOLERANCE +/- 1/2".
 3. BOSS ENGINEERING APPROVAL IS
 REQUIRED FOR ALL EQUIVALENT PARTS.
 4. TAPE TUBING TO WIRE, ALL ENDS
 5. WIRE WIRING ARE DESIGNATED WITH TWO COLORS
 SEPARATED BY SLASH, THE FIRST COLOR
 INDICATES THE PRIMARY COLOR, THE SECOND
 INDICATES THE TRACER COLOR.

(Rev. 0)