

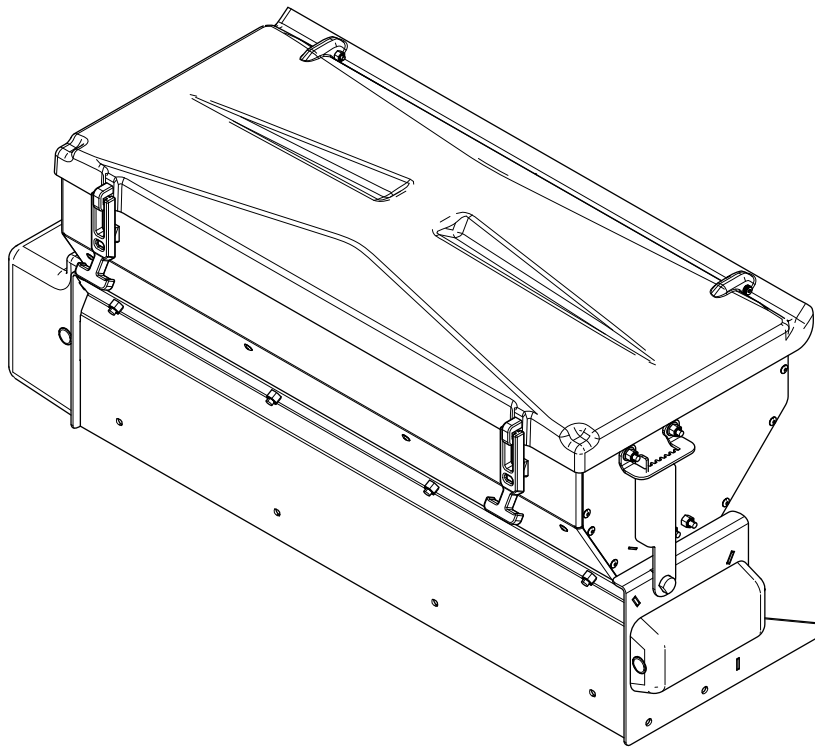


P.O. Box 787  
Iron Mountain, MI 49801  
United States

# Manuel de l'utilisateur

## Épandeur par gravité de 0,42 m<sup>3</sup> (1,5 pi<sup>3</sup>)

N° de réf. DPS22750—N° de série 409175000 et suivants



Ce produit est conforme à toutes les directives européennes pertinentes. Pour plus de renseignements, reportez-vous à la Déclaration de conformité spécifique du produit fournie séparément.

Vous trouverez les politiques de garantie consommateur BOSS Products limitée et de garantie commerciale BOSS Products sur [www.bossplow.com](http://www.bossplow.com).

Brevet : [www.ttcopats.com](http://www.ttcopats.com).

## Introduction

Cet épandeur est conçu pour répandre des solutions de déglçage sur les terrains résidentiels ou commerciaux. L'utilisation de ce produit à d'autres fins que celle prévue peut être dangereuse pour vous-même et toute personne à proximité.

Lisez attentivement cette notice pour apprendre comment utiliser et entretenir correctement votre produit, et éviter ainsi de l'endommager ou de vous blesser. Vous êtes responsable de l'utilisation sûre et correcte du produit.

Consultez le site [www.bossplow.com](http://www.bossplow.com) pour tout document de formation à la sécurité et à l'utilisation des produits, pour tout renseignement concernant un accessoire, pour obtenir l'adresse des dépositaires ou pour enregistrer votre produit.

Pour obtenir des prestations de service, des pièces de rechange BOSS d'origine ou des renseignements complémentaires, munissez-vous des numéros de modèle et de série du produit. La Figure 1 indique l'emplacement des numéros de modèle et de série du produit. Inscrivez les numéros dans l'espace réservé à cet effet.

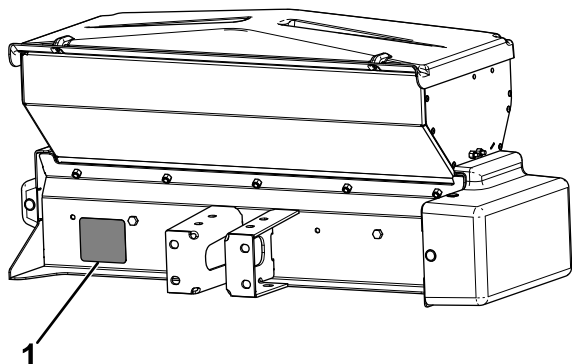


Figure 1

g293845

1. Emplacement du numéro de série

N° de modèle \_\_\_\_\_

N° de série \_\_\_\_\_

Les mises en garde de ce manuel soulignent des dangers potentiels et sont signalées par le symbole de sécurité (Figure 2), qui indique un danger pouvant entraîner des blessures graves ou mortelles si les précautions recommandées ne sont pas respectées.



Figure 2

g000502

1. Symbole de sécurité

Ce manuel utilise deux termes pour faire passer des renseignements essentiels. **Important**, pour attirer l'attention sur une information d'ordre mécanique spécifique, et **Remarque**, pour souligner une information d'ordre général méritant une attention particulière.

## Table des matières

Sécurité .....	3
Préparation.....	3
Utilisation.....	4
Autocollants de sécurité et d'instruction .....	4
Mise en service .....	6
Installation du faisceau de câblage .....	6
Installation de l'accessoire .....	7
Montage de l'accouplement coulissant .....	9
Montage du récepteur d'attelage .....	10
Montage de l'épandeur .....	10
Montage de l'accouplement de plate-forme de l'UTV .....	10
Montage de l'épandeur .....	11
Installation du contrôleur de l'épandeur.....	11
Vue d'ensemble du produit .....	13
Commandes .....	13
Contrôleur de l'épandeur.....	14
Caractéristiques techniques .....	14
Utilisation .....	15
Montage de l'épandeur .....	15
Retrait de l'épandeur .....	15
Montage de l'épandeur .....	15
Retrait de l'épandeur .....	16
Chargement de l'épandeur .....	16
Utilisation de l'épandeur .....	17
Suppression d'une obstruction.....	17
Déchargement de l'épandeur.....	17
Passage au mode contrôleur du Snowrator .....	17

# Sécurité

**L'usage et l'entretien incorrects de cet équipement peuvent occasionner des accidents. Pour réduire les risques d'accidents et de blessures, respectez les consignes de sécurité qui suivent. Tenez toujours compte des mises en garde signalées par le symbole de sécurité ▲ et la mention *Prudence, Attention* ou *Danger*. Le non respect des instructions peut entraîner des blessures graves ou mortelles.**

## Préparation

- Ne confiez l'installation et l'entretien de la machine qu'à du personnel qualifié.
- Utilisez toujours un équipement de protection individuelle adapté lorsque vous chargez, déchargez et révissez l'épandeur. Portez des chaussures solides à semelle antidérapante, une protection des mains/de la peau, une protection oculaire et une protection respiratoire.
- L'épandeur peut contenir jusqu'à 68 kg (150 lb) de matériau. Ne dépassez pas ce poids.

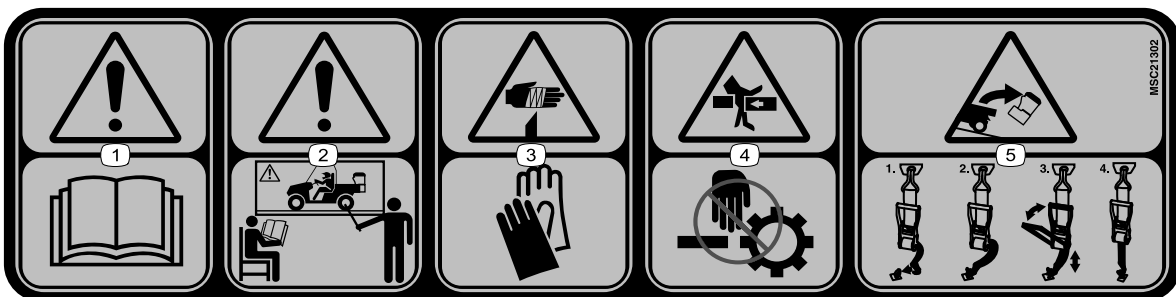
# Utilisation

- Lisez le *manuel de l'utilisateur* avant d'utiliser ou de réviser l'épandeur.
- N'utilisez pas la machine si vous êtes fatigué(e), malade ou sous l'emprise de l'alcool, de médicaments ou de drogues.
- Suivez toujours les recommandations du constructeur du véhicule concernant les procédures de stationnement.
- Attachez toujours la ceinture de sécurité lorsque vous conduisez un véhicule à moteur.
- La vitesse d'épandage ne doit pas dépasser 22,5 km/h (14 mi/h).
- Cet épandeur produit un niveau sonore inférieur à 70 dBA.
- Ne placez jamais aucune partie du corps entre l'épandeur et le véhicule.
- Surcharger l'épandeur peut entraîner un accident ou des dommages matériels. Ne dépassez jamais le poids nominal brut du véhicule (PNBV) ou le poids nominal brut sur l'essieu avant ou arrière du véhicule (PNBE Av et PNBE Ar).
- Cet épandeur ne peut être utilisé qu'avec du sable, du sel, ou un mélange de sable et de sel. N'utilisez pas d'autres matériaux avec l'épandeur.
- N'installez et ne déposez pas l'épandeur s'il n'est pas vide.
- Arrêtez l'épandeur avant de le remplir, l'installer, le déposer, le réviser ou le nettoyer.
- Ne montez pas sur l'épandeur et ne vous tenez pas dessus en roulant.
- Éloignez les mains, les pieds et les vêtements des pièces mobiles et des points de fixation.
- Montez l'épandeur sur un véhicule avant de charger le matériau.
- Installez des sangles à cliquet et maintenez-les correctement serrées avec le support de plate-forme de l'UTV et les accouplements coulissants.
- Pendant le transport, vérifiez que l'épandeur est correctement immobilisé. Des instructions sont disponibles sur [www.bosspow.com](http://www.bosspow.com).
- Lisez attentivement et observez toutes les indications des étiquettes signalétiques et des fiches de données de sécurité (FDS) de tous les produits utilisés, et protégez-vous en suivant les recommandations du fabricant.
- Utilisez un dispositif de levage de 500 kg de capacité minimum pour déplacer les composants lourds de l'épandeur.
- Ne stockez pas de matériaux dans la trémie.

## Autocollants de sécurité et d'instruction



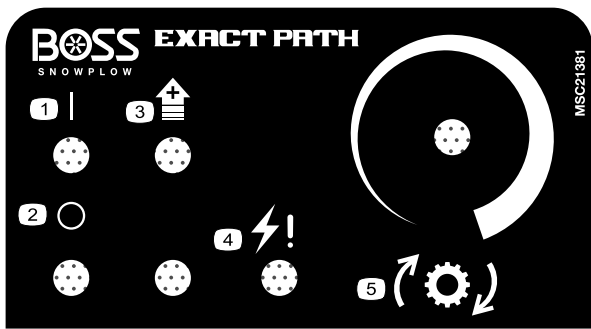
Des autocollants de sécurité et des instructions bien visibles par l'opérateur sont placés près de tous les endroits potentiellement dangereux. Remplacez tout autocollant endommagé ou manquant.



MSC21302

decalmsc21302

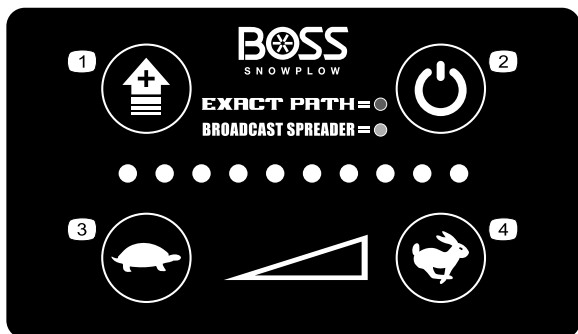
1. Attention – lisez le *Manuel du propriétaire*.
2. Attention – n'utilisez pas cette machine à moins d'avoir les compétences nécessaires.
3. Risque de coupure des mains – se protéger les mains et la peau.
4. Risque d'écrasement des mains – ne pas s'approcher des pièces mobiles.
5. Risque de chute – les sangles à cliquet doivent être sécurisées en permanence.



decalmsc21381

**MSC21381**

- |              |                          |
|--------------|--------------------------|
| 1. Marche    | 4. Attention – surcharge |
| 2. Arrêt     | 5. Réglage de la vitesse |
| 3. Impulsion |                          |



decalmsc22879

**MSC22879**

- |                 |                |
|-----------------|----------------|
| 1. Impulsion    | 3. Bas régime  |
| 2. Alimentation | 4. Haut régime |

# Mise en service

**Remarque:** Un kit pour accessoire est nécessaire pour installer cette machine. Pour plus de renseignements, contactez votre dépositaire-réparateur agréé.

## Installation du faisceau de câblage

### Tous les véhicules sauf le Snowrator®

#### ⚠ DANGER

Les moteurs des véhicules contiennent des pièces mobiles; ils peuvent devenir extrêmement chauds et causer des brûlures et des blessures graves.

Coupez le moteur et laissez-le refroidir avant d'installer ce kit.

#### ⚠ DANGER

Les batteries automobiles peuvent causer des chocs électriques dangereux qui peuvent entraîner des brûlures graves ou la mort.

Débranchez la batterie avant d'installer ce kit; débranchez d'abord le connecteur négatif puis le connecteur positif.

1. Avec un serre-câble, attachez le connecteur de l'épandeur sur le faisceau de câblage (Figure 3) au centre du pare-chocs arrière du véhicule.
2. Acheminez le faisceau vers la batterie du véhicule et attachez-le avec des serre-câbles.

**Remarque:** Tenez le faisceau de câblage éloigné des pièces chaudes ou mobiles.

3. Insérez le connecteur du contrôleur dans la cabine du véhicule et attachez-le avec des serre-câbles.

**Remarque:** Acheminez le connecteur du contrôleur jusqu'à l'emplacement de montage choisi pour le contrôleur.

4. Reliez la cosse ronde noire à la borne négative (-) de la batterie dans le compartiment moteur (Figure 3).
5. Reliez la cosse ronde rouge à la borne positive (+) de la batterie dans le compartiment moteur (Figure 3).
6. Enroulez l'excédent de câblage et attachez-le dans le compartiment moteur à l'aide d'attache-câbles.

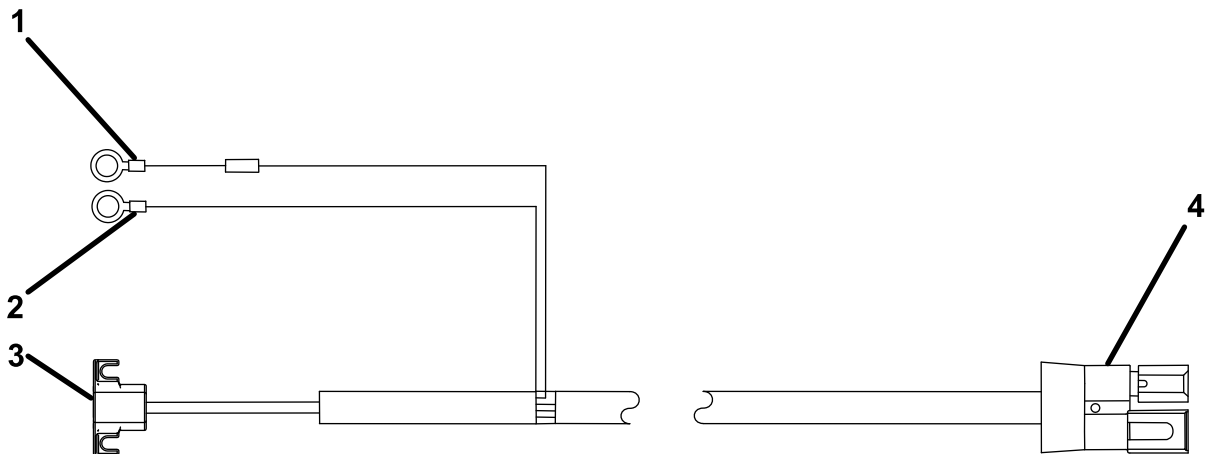


Figure 3

1. Cosse ronde rouge
2. Cosse ronde noire
3. Connecteur du contrôleur
4. Connecteur de l'épandeur

g260282

# Installation de l'accessoire

## Préparation de la machine

1. Retirez et conservez les fixations qui maintiennent les côtés du plateau et de la protection du moteur.

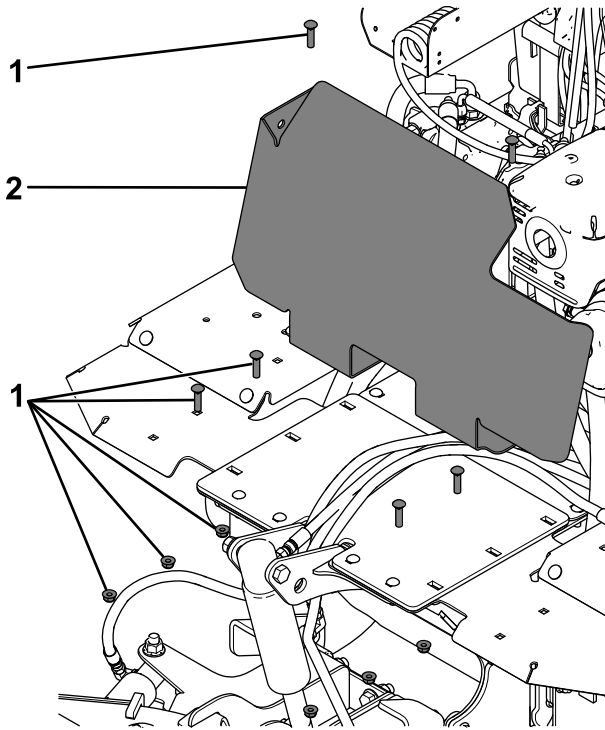


Figure 4

g293843

1. Fixations
2. Protection du moteur

2. Déposez le déflecteur de plateau de l'épandeur.

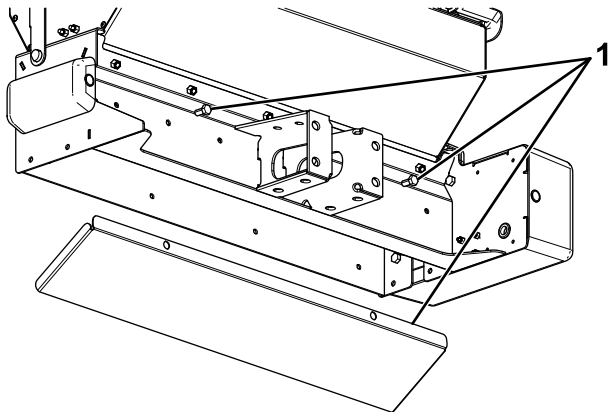


Figure 5

g293822

1. Retirer

## Montage de l'épandeur

1. Placez les 4 boulons ( $\frac{1}{2}$  po) dans le support de montage et vissez-les légèrement avec le support de boulonnage, 1 boulon ( $\frac{3}{8}$  po) et 1 écrou ( $\frac{3}{8}$  po).

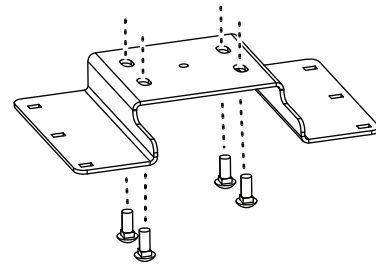


Figure 6

g349853

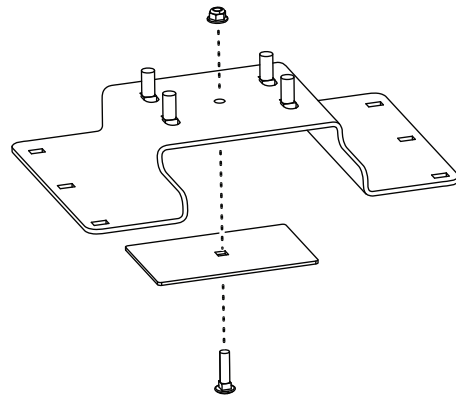


Figure 7

g349854

2. Fixez le support de montage sur la machine à l'aide des fixations retirées précédemment. Serrez les boulons existants de fixation du support de montage sur la machine à 15 N·m (11 pi-lb).

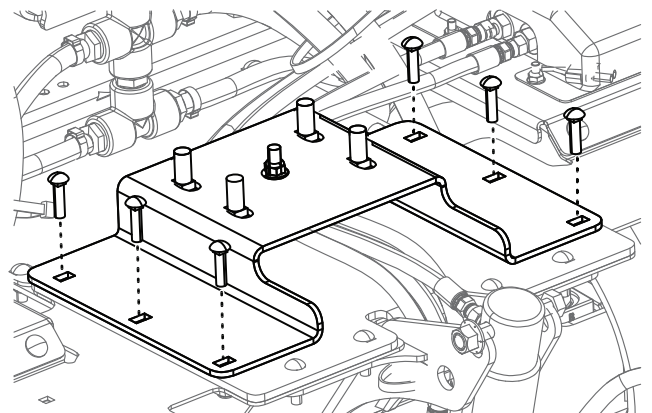
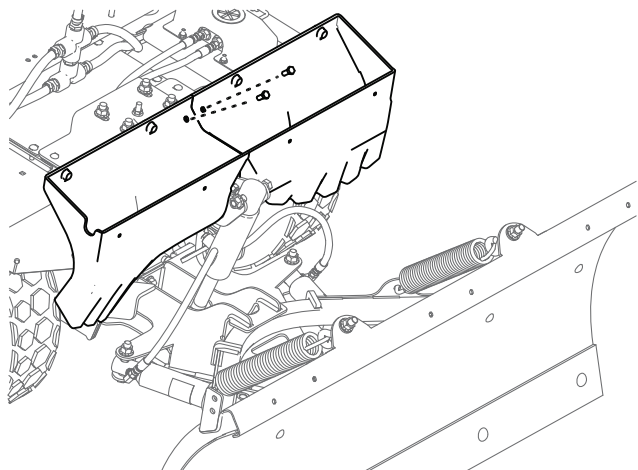


Figure 8

g349855

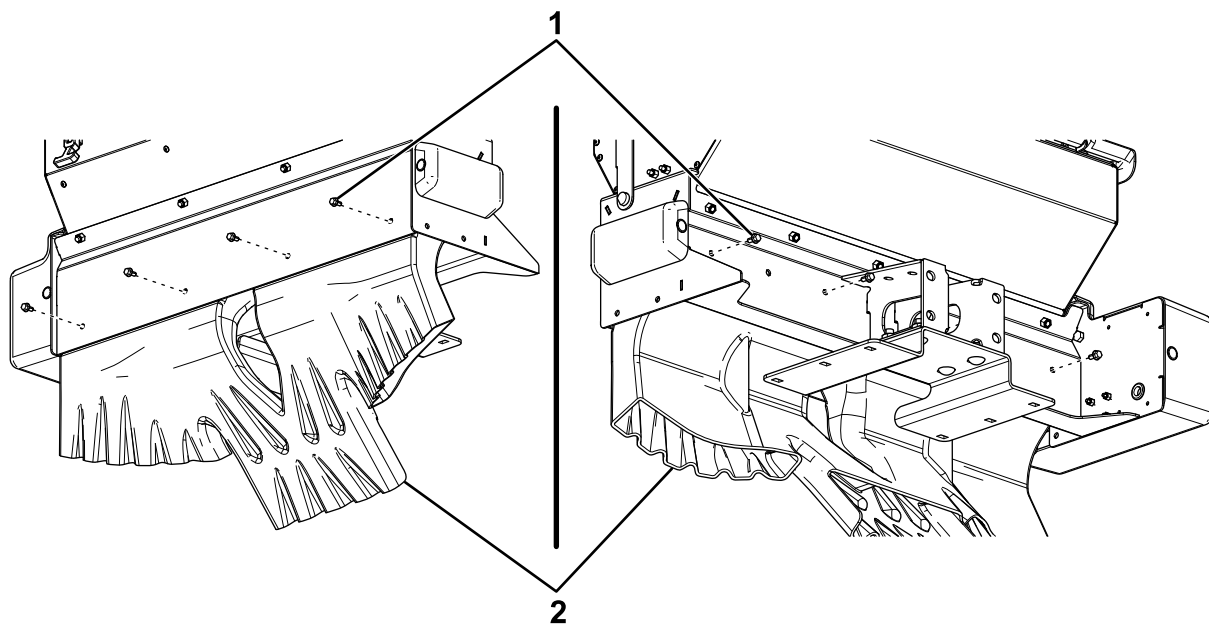
- Placez les moitiés de goulotte autour du vérin de levage et réunissez-les à l'aide de 2 boulons (5/16 po), 1 plaque et 2 écrous (5/16 po).



**Figure 9**

g349911

- Placez l'épandeur sur la goulotte et le support de montage.
- Fixez la goulotte d'alimentation sur l'épandeur à l'aide de 8 boulons (1/4 po).



**Figure 10**

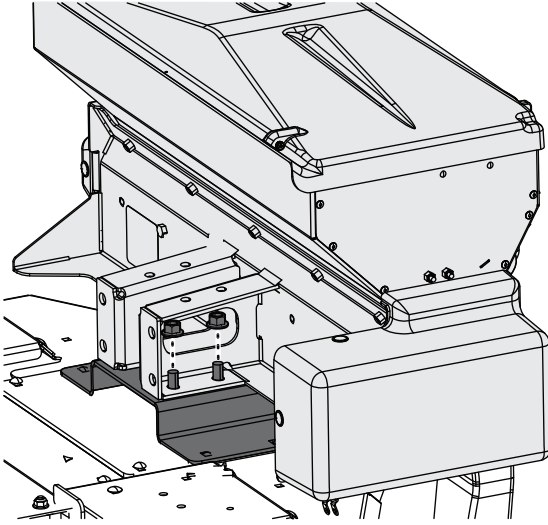
g293824

- Boulon (1/4 po)

- Goulotte d'alimentation

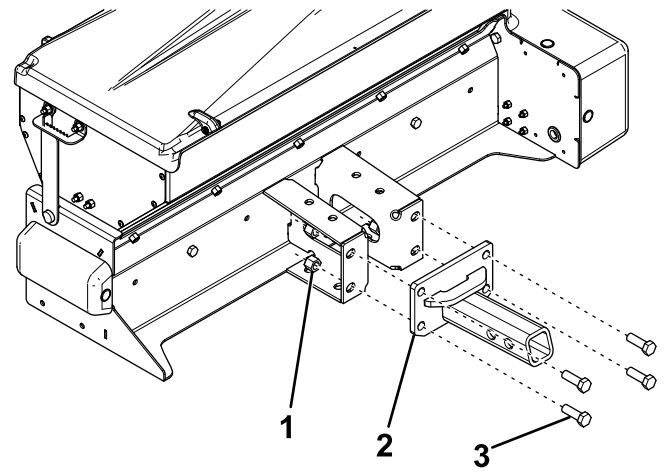


- Fixez le support sur l'épandeur par gravité.



**Figure 11**

g349857



**Figure 12**

Accessoire à hauteur fixe

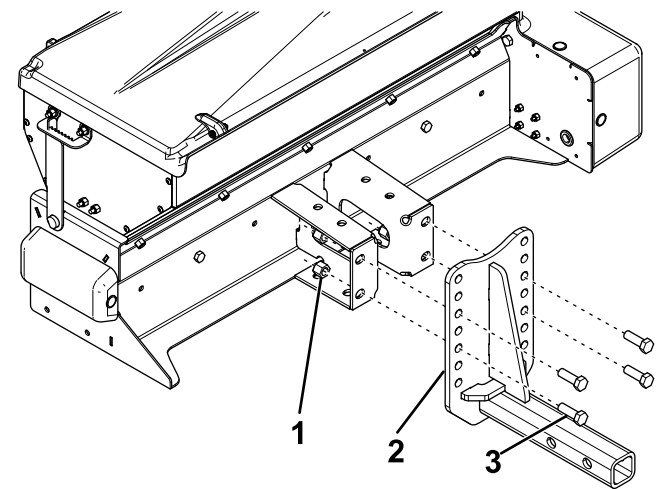
g293827

- |                        |                       |
|------------------------|-----------------------|
| 1. Contre-écrou (½ po) | 3. Boulon (½ x 1½ po) |
| 2. Attelage            |                       |

- Assurez-vous que l'épandeur et la goulotte ne gênent aucun composant de la machine. Déplacez l'épandeur si nécessaire.
- Serrez les boulons (½ po) qui fixent l'épandeur sur le support de montage à 76 N·m (56 pi-lb).
- Exécutez toute la gamme de mouvement de l'épandeur pour vérifier que les flexibles ne gênent aucune pièce et ne sont pas pincés.

## Montage de l'accouplement coulissant

- Fixez légèrement l'attelage à l'épandeur à l'aide de 4 boulons (½ x 1½ po) assortis de contre-écrous (Figure 12 et Figure 13).



**Figure 13**

Accessoire à hauteur réglable

g293828

- |                        |                       |
|------------------------|-----------------------|
| 1. Contre-écrou (½ po) | 3. Boulon (½ x 1½ po) |
| 2. Attelage            |                       |

- Serrez les boulons à 76 N·m (56 pi-lb).
- Fixez l'anneau en D des sangles à cliquet sur le support de montage l'épandeur à l'aide de 2 boulons (½ x 1½ po), 4 rondelles (½ po) et 2 contre-écrous (½ po), comme montré à la Figure 14.

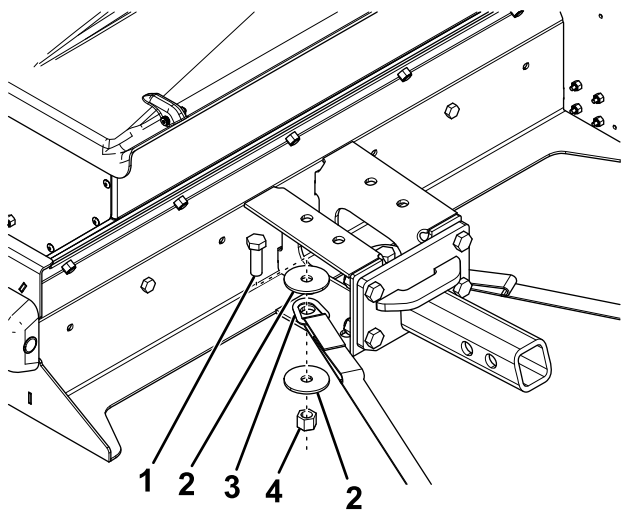


Figure 14

g293829

- |                       |                        |
|-----------------------|------------------------|
| 1. Boulon (½ x 1½ po) | 3. Sangle à cliquet    |
| 2. Rondelle (½ po)    | 4. Contre-écrou (½ po) |

## Montage du récepteur d'attelage

### Pour Toro Groundsmaster 360/7200/7210

Le véhicule doit être équipé du kit d'attelage universel pour que cette installation soit possible.

1. Fixez le récepteur d'attelage à l'arrière du véhicule à l'aide de 2 boulons (½ x 4½ po) assortis de contre-écrous.
2. Serrez les boulons à 76 N·m (56 pi-lb).

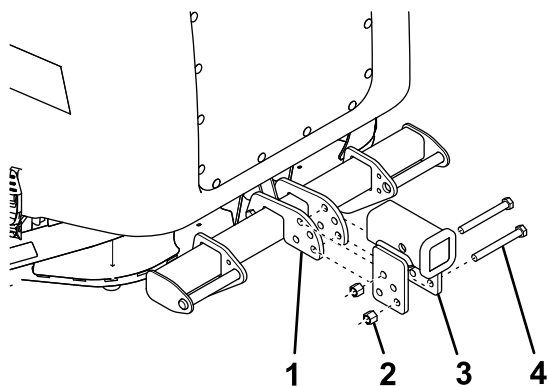


Figure 15

g261825

- |                        |                         |
|------------------------|-------------------------|
| 1. Véhicule            | 3. Récepteur d'attelage |
| 2. Contre-écrou (½ po) | 4. Boulon (½ x 4½ po)   |

## Montage de l'épandeur

### Avec accouplement coulissant

Voir [Montage de l'épandeur \(page 15\)](#).

## Montage de l'accouplement de plate-forme de l'UTV

1. Déposez et conservez le couvercle du moteur ([Figure 16](#)).

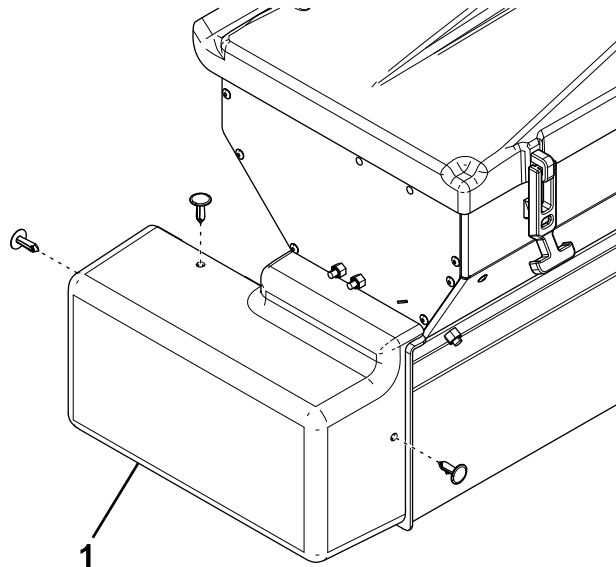


Figure 16

g293830

1. Couvercle du moteur
2. Fixez les butées de chaque côté du cadre de l'épandeur à l'aide de 4 boulons (5/16 po) assortis de contre-écrous ([Figure 17](#)).

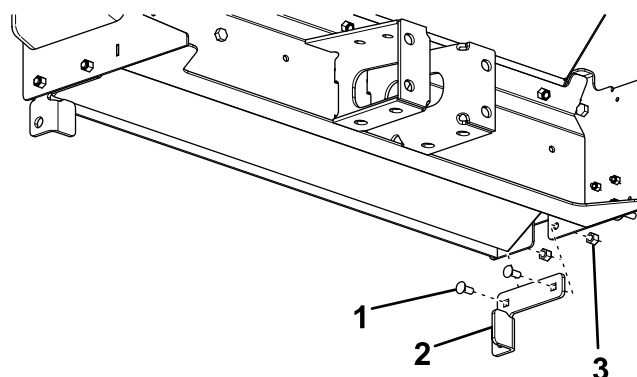


Figure 17

g293831

- |                         |                           |
|-------------------------|---------------------------|
| 1. Boulon (5/16 po)     | 3. Contre-écrou (5/16 po) |
| 2. Butée de plate-forme |                           |

3. Serrez les boulons à 15 N·m (11 pi-lb).
4. Reposez le couvercle du moteur déposé précédemment.

5. Fixez les sangles à cliquet à l'épandeur à l'aide de 4 boulons ( $\frac{1}{2} \times 1\frac{1}{2}$  po), rondelles ( $\frac{1}{2}$  po) et contre-écrous ( $\frac{1}{2}$  po), comme montré à la [Figure 18](#).

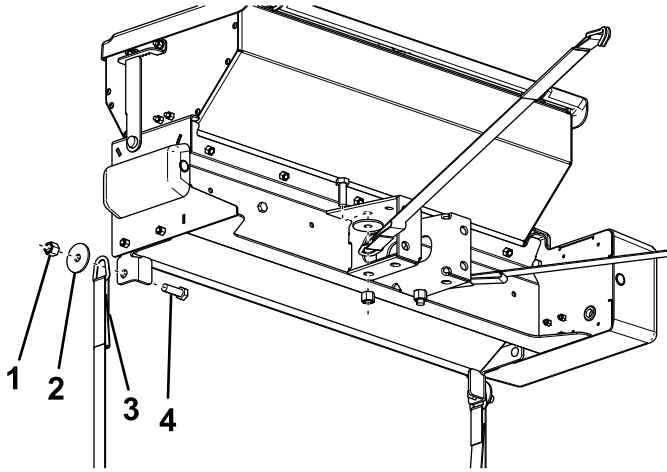


Figure 18

g293832

- |                                     |   |
|-------------------------------------|---|
| 1. Contre-écrou ( $\frac{1}{2}$ po) | 3. Sangle à cliquet                               |
| 2. Rondelle ( $\frac{1}{2}$ po)     | 4. Boulon ( $\frac{1}{2} \times 1\frac{1}{2}$ po) |

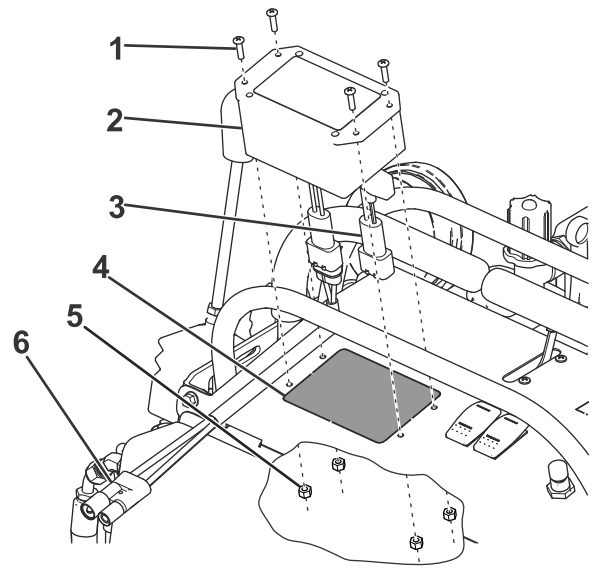


Figure 19

g298129

- |                                   |                                  |
|-----------------------------------|----------------------------------|
| 1. Boulon (n° 10)                 | 4. Panneau amovible              |
| 2. Contrôleur                     | 5. Écrou (n° 10)                 |
| 3. Connecteur court de contrôleur | 6. Connecteur long du contrôleur |

## Montage de l'épandeur

### avec l'accouplement de plate-forme de l'UTV

Voir [Montage de l'épandeur \(page 15\)](#).

## Installation du contrôleur de l'épandeur

### Pour le Snowrator

1. Retirez le panneau amovible du panneau de commande ([Figure 19](#)).

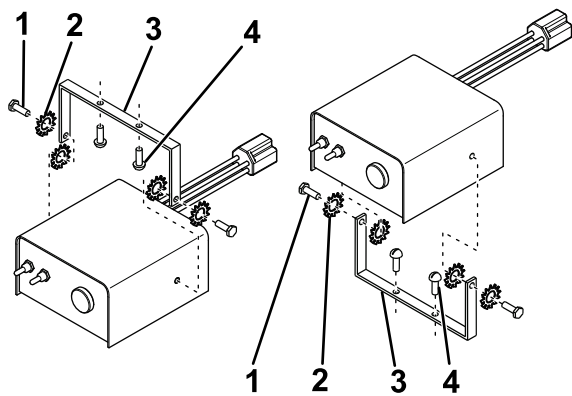
2. Insérez le contrôleur dans l'ouverture et fixez-le avec 4 boulons (n° 10) et écrous, comme montré à la [Figure 19](#).
3. Branchez le connecteur de faisceau de l'épandeur au connecteur long du contrôleur.
4. Branchez le connecteur court du contrôleur au connecteur du distributeur sur le faisceau de la machine.

### Tous les véhicules sauf le Snowrator

Montez le contrôleur dans la cabine à un emplacement où il ne risque pas de gêner la conduite ou la visibilité.

**Important:** Ne montez pas le contrôleur à un emplacement où les occupants du véhicule risquent de le toucher en cas d'accident.

1. Fixez le support au véhicule à l'aide de 2 vis à tôle ([Figure 20](#)).



g260401

**Figure 20**

- |                       |                       |
|-----------------------|-----------------------|
| 1. Boulon (¼ po)      | 3. Support de montage |
| 2. Rondelle en étoile | 4. Vis à tôle         |

- 
- Fixez le contrôleur au support de montage au moyen de 4 rondelles en étoile et de 2 boulons (¼ po) comme montré à la [Figure 20](#).

**Remarque:** Positionnez l'écran du contrôleur de manière qu'il soit aisément visible par le conducteur.

- Branchez le connecteur du contrôleur de faisceau de câblage au contrôleur.

# Vue d'ensemble du produit

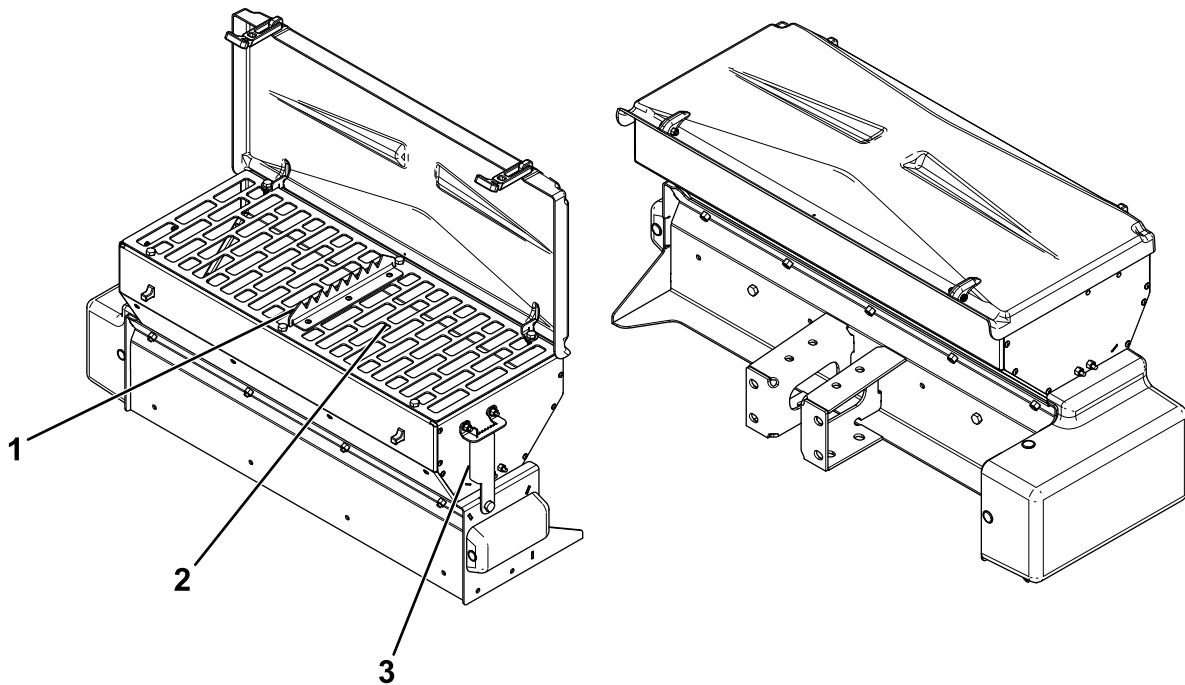


Figure 21

g293834

1. Lame coupe-sac
2. Points de levage (grille)

3. Levier de commande de débit

## Commandes

Familiarisez-vous avec toutes les commandes avant d'utiliser l'épandeur.

### Levier de commande de débit

Le levier de commande de débit vous permet de régler le débit de produit de la trémie. Poussez-le en avant pour accroître le débit et tirez-le en arrière pour augmenter le débit.

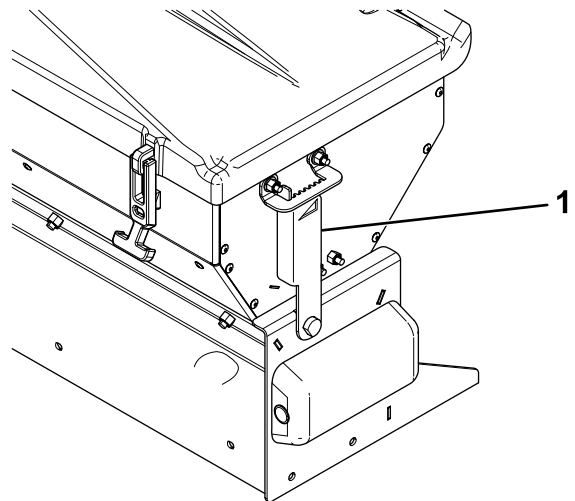


Figure 22

g293835

1. Levier de commande de débit

# Contrôleur de l'épandeur

Le contrôleur de l'épandeur vous permet d'utiliser l'épandeur et affiche des renseignements concernant la machine.

## Pour le Snowrator

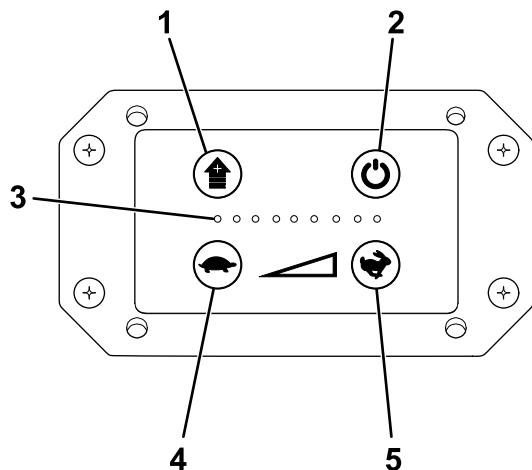


Figure 23

- |                             |                          |
|-----------------------------|--------------------------|
| 1. Bouton de mode impulsion | 4. Bouton de bas régime  |
| 2. Bouton marche/arrêt      | 5. Bouton de haut régime |
| 3. Diodes de vitesse        |                          |

- Bouton d'alimentation – met en marche et arrête le contrôleur de l'épandeur et le moteur du distributeur. Appuyez une fois pour activer le contrôleur. Appuyez une nouvelle fois pour démarrer et couper le moteur de l'épandeur. Maintenez le bouton enfoncé pour arrêter le contrôleur.
- Bouton de mode impulsion – applique temporairement la pleine puissance au moteur du distributeur aussi longtemps qu'il est maintenu en haut
- Bouton de haut régime – augmente le régime du moteur du distributeur
- Bouton de bas régime – réduit le régime du moteur du distributeur
- Diodes de vitesse – indiquent le régime du moteur du distributeur et le mode de fonctionnement. Les diodes sont rouges au mode En bande et vertes au mode À la volée.

## Tous les véhicules sauf le Snowrator

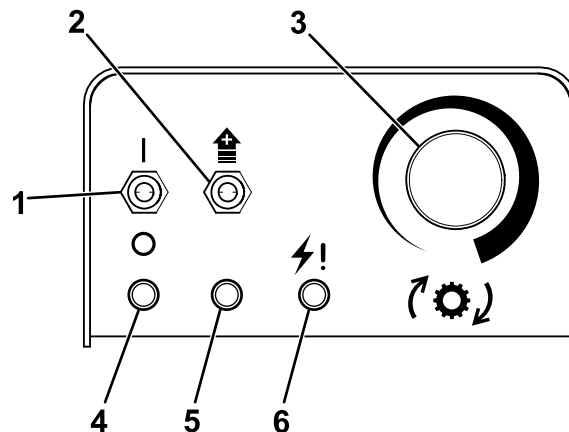


Figure 24

- |                                   |                            |
|-----------------------------------|----------------------------|
| 1. Interrupteur marche/arrêt      | 4. Diode d'alimentation    |
| 2. Interrupteur de mode impulsion | 5. Diode de mode impulsion |
| 3. Commande rotative de vitesse   | 6. Diode de blocage        |

- Interrupteur marche/arrêt – met en marche et arrête le contrôleur de l'épandeur et le moteur du distributeur
- Interrupteur de mode impulsion – applique temporairement la pleine puissance au moteur du distributeur aussi longtemps qu'il reste sorti
- Commande rotative de vitesse – tournez la commande dans le sens horaire pour augmenter la vitesse du moteur du distributeur et dans le sens antihoraire pour la diminuer
- Diode d'alimentation – indique que le contrôleur et l'épandeur sont en marche quand elle est verte
- Diode de mode impulsion – indique que la fonction impulsion est en cours d'utilisation quand elle est jaune
- Diode de blocage – indique que l'épandeur est bloqué et que le moteur est surchargé quand elle est rouge

## Caractéristiques techniques

**Remarque:** Les spécifications et la conception peuvent faire l'objet de modifications sans préavis.

Hauteur	45 cm (17¾ po)
Largeur	100 cm (39½ po)
Profondeur	39 cm (15½ po)
Poids (à vide)	48,5 kg (107 lb)
Capacité	0,04 m <sup>3</sup> (1,5 pi <sup>3</sup> )

# Utilisation

**Remarque:** Les côtés gauche et droit de la machine sont déterminés d'après la position d'utilisation normale.

## **▲ DANGER**

L'épandeur est lourd et peut causer de graves dommages corporels ou matériels s'il tombe du véhicule.

- **Veillez à ne pas perdre l'équilibre et évitez de soulever l'épandeur lorsqu'il se trouve sur des surfaces glissantes ou irrégulières.**
- **Les sangles doivent toujours être solidement fixées à l'épandeur.**

## Montage de l'épandeur avec accouplement coulissant

1. Insérez l'attelage de l'épandeur dans le récepteur d'attelage du véhicule et alignez le second trou de l'attelage de l'épandeur sur le trou de l'attelage du véhicule (Figure 25).

**Remarque:** Si l'épandeur touche le pare-chocs ou l'arrière du véhicule, dételez-le et utilisez le premier trou de l'attelage de l'épandeur à la place.

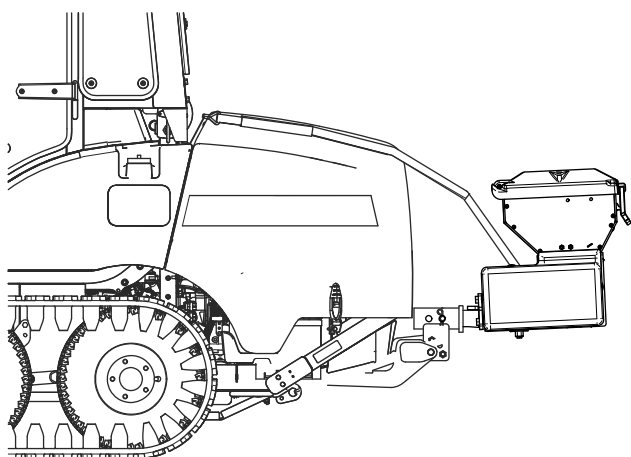


Figure 25

g293837

2. Fixez l'attelage de l'épandeur au dispositif d'attelage du véhicule avec l'axe de chape et la goupille fendue.
3. Attachez les extrémités des sangles à cliquet à un point solide sur le cadre du véhicule.

**Remarque:** Vous devrez peut-être percer un trou dans le cadre du véhicule à cet effet.

4. Branchez le faisceau de câblage de l'épandeur au faisceau de câblage du véhicule au niveau du pare-chocs.

## Retrait de l'épandeur avec accouplement coulissant

1. Vérifiez que le contrôleur de l'épandeur est arrêté.
2. Débranchez le faisceau de l'épandeur du faisceau du véhicule au niveau du pare-chocs.
3. Détachez les sangles à cliquet du véhicule.
4. Enlevez l'axe de chape et la goupille fendue qui fixent l'attelage de l'épandeur à l'attelage du véhicule.
5. Dételez l'épandeur du récepteur d'attelage du véhicule.
6. Amenez l'épandeur jusqu'au lieu de rangement.

## Montage de l'épandeur avec l'accouplement de plate-forme de l'UTV

1. Si votre UTV comporte un hayon, déposez ce dernier.
2. Glissez l'épandeur sur la plate-forme de l'UTV jusqu'au contact des butées avec la plate-forme (Figure 26).

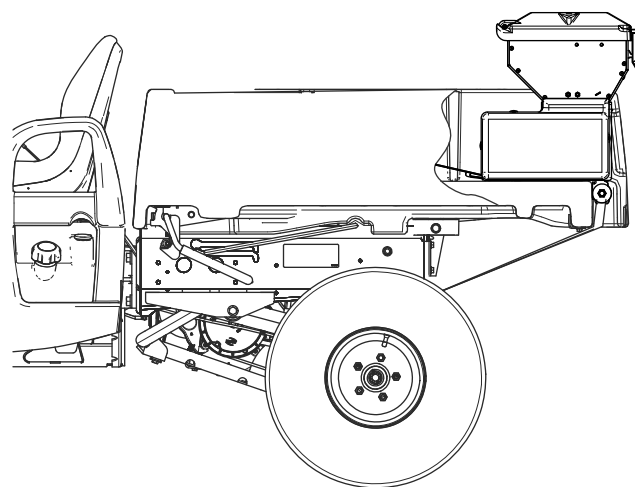


Figure 26

g293838

3. Attachez les extrémités des sangles à cliquet supérieures à un point solide vers l'avant de l'UTV.

4. Glissez l'extrémité des sangles à cliquet inférieures sous l'UTV et attachez-les à un point solide sur le longeron de cadre ou l'attelage de l'UTV.
5. Branchez le faisceau de câblage de l'épandeur au faisceau de câblage de l'UTV au niveau du pare-chocs.
6. Vérifiez que le matériau est réparti uniformément dans la trémie et non pas entassé au centre.
7. Fixez en place le couvercle de la trémie déposé précédemment.

## Retrait de l'épandeur avec l'accouplement de plate-forme de l'UTV

1. Vérifiez que le contrôleur de l'épandeur est arrêté.
2. Branchez le faisceau de câblage de l'épandeur au faisceau de câblage de l'UTV au niveau du pare-chocs.
3. Détachez les sangles à cliquet de l'UTV.
4. Dételez l'épandeur de la plate-forme de l'UTV.
5. Amenez l'épandeur jusqu'au lieu de rangement.

## Chargement de l'épandeur

**Important:** Utilisez uniquement du sable sec, du sel ou un mélange sable/sel dans l'épandeur. Tout autre matériau pourrait endommager la machine.

1. Vérifiez que l'épandeur est solidement fixé au véhicule et ne se trouve pas sur un terrain glissant ou irrégulier.
2. Vérifiez que le levier de commande de débit est tiré en arrière à la position FERMÉE.
3. Déposez le couvercle de la trémie et vérifiez que la grille supérieure est en place et fermée.
4. Déterminez la quantité de matériau que l'épandeur peut transporter en toute sécurité; voir [Caractéristiques techniques \(page 14\)](#).
5. Remplissez la trémie de l'une des façons suivantes :
  - Si vous utilisez des matériaux en sacs, placez le sac sur la lame coupe-sac de la grille supérieure et effectuez un mouvement de va-et-vient pour ouvrir le sac. Continuez de déplacer et de secouer le sac jusqu'à ce qu'il soit vide.

**Remarque:** Deux personnes sont nécessaires pour soulever les sacs de plus de 18 kg (40 lb).

**Remarque:** Lors du chargement des matériaux, n'approchez pas les mains ou les doigts de la lame coupe-sac.

- Si vous utilisez des matériaux en vrac secs, chargez-les dans la trémie par la grille



## Utilisation de l'épandeur

1. Déplacez le levier de commande de débit à la position voulue; reportez-vous au tableau ci-dessous concernant les recommandations relatives au type de matériau utilisé.
2. Démarrez le véhicule.
3. Démarrez l'épandeur.
4. Réglez le moteur au régime voulu.

**Remarque:** La vitesse du moteur détermine la vitesse d'épandage.

5. Conduisez à une vitesse constante pour épandre le matériau.
6. Pendant l'épandage, vous pouvez appuyer sur le bouton de mode impulsion pour augmenter momentanément la vitesse du moteur.
7. Coupez l'épandeur à la fin de l'épandage.
8. Tirez le levier de commande de débit en arrière à la position FERMÉE.

		Position du levier de commande de débit									
		1	2	3	4	5	6	7	8		
Matériau	Sel en sac										Matériau fin/sec
	Sel en vrac										
	Mélange sel/sable					Vibrateur recommandé					
	Sable						Vibrateur recommandé				
	Vider/déboucher										Matériau grossier/humide
		Bas débit				Haut débit					

## Suppression d'une obstruction

La diode rouge du contrôleur des épandeurs autres que le Snowrator s'allume si des débris se coincent dans l'épandeur et que le contrôleur est surchargé.

Si l'obstruction n'est pas éliminée automatiquement, débranchez le faisceau de l'épandeur et éliminez-la manuellement.

## Déchargement de l'épandeur

1. Positionnez l'épandeur à l'endroit où vous voulez décharger le matériau.
2. Poussez le levier de commande de débit en avant pour ouvrir complètement la trémie.
3. Activez le contrôleur de l'épandeur et faites fonctionner l'épandeur jusqu'à ce que la trémie soit vide.

## Passage au mode contrôleur du Snowrator

1. Assurez-vous que le contrôleur est coupé.
2. Appuyez de manière prolongée sur les boutons Alimentation et Bas régime simultanément.

Les diodes s'allument dans la couleur correspondant au mode sélectionné du contrôleur au bout de 3 secondes.

3. Maintenez les boutons enfoncés pendant encore 2 secondes jusqu'à ce que les diodes changent de couleur.
4. Relâchez les boutons pour confirmer le nouveau mode du contrôleur.

Cela a pour effet de couper le contrôleur, mais il se rallumera au nouveau mode à la prochaine mise sous tension.

# Dépistage des défauts

Problème	Cause possible	Mesure corrective
Le contrôleur est hors tension.	<ol style="list-style-type: none"> <li>1. La cosse n'est connectée à la batterie.</li> <li>2. Les connexions de la batterie sont corrodées.</li> <li>3. Le fusible en ligne de 40 A du faisceau latéral du véhicule est défectueux.</li> <li>4. Le contrôleur n'est pas branché au faisceau de câblage.</li> </ol>	<ol style="list-style-type: none"> <li>1. Connectez la cosse à la batterie.</li> <li>2. Nettoyez les connexions.</li> <li>3. Remplacez le fusible.</li> <li>4. Branchez le contrôleur.</li> </ol>
Le moteur de l'épandeur ne fonctionne pas ou la diode d'alimentation n'est pas allumée sur le contrôleur des épandeurs autres que le Snowrator.	<ol style="list-style-type: none"> <li>1. Les faisceaux de câblage de l'épandeur et du véhicule ne sont pas connectés.</li> <li>2. Le contrôleur n'est pas branché au faisceau de câblage.</li> <li>3. Le moteur d'entraînement n'est pas branché au faisceau latéral de l'épandeur.</li> </ol>	<ol style="list-style-type: none"> <li>1. Connectez les faisceaux de câblage.</li> <li>2. Branchez le contrôleur.</li> <li>3. Connectez les faisceaux de câblage.</li> </ol>
La diode de blocage est allumée sur le contrôleur des épandeurs autres que le Snowrator.	<ol style="list-style-type: none"> <li>1. L'épandeur est obstrué.</li> </ol>	<ol style="list-style-type: none"> <li>1. Voir la section Suppression d'une obstruction.</li> </ol>
Le moteur de l'épandeur fonctionne mais le tambour ne tourne pas.	<ol style="list-style-type: none"> <li>1. La connexion entre le tambour et l'arbre du moteur est mauvaise.</li> <li>2. La connexion entre l'arbre et le moyeu du moteur est mauvaise.</li> </ol>	<ol style="list-style-type: none"> <li>1. Contactez un dépositaire-réparateur agréé.</li> <li>2. Contactez un dépositaire-réparateur agréé.</li> </ol>
La décharge est irrégulière ce qui empêche l'épandeur de se vider de manière uniforme.	<ol style="list-style-type: none"> <li>1. Le déflecteur de sortie est usé.</li> <li>2. Les bagues du déflecteur sont usées.</li> <li>3. Le boulon du levier de commande de débit est desserré.</li> <li>4. Du matériau s'est accumulé sur le déflecteur de la plate-forme.</li> <li>5. Le matériau n'est pas réparti uniformément dans la trémie.</li> </ol>	<ol style="list-style-type: none"> <li>1. Remplacez le déflecteur en uréthane.</li> <li>2. Remplacez les bagues.</li> <li>3. Resserrez le boulon.</li> <li>4. Nettoyez le déflecteur.</li> <li>5. Répartissez le matériau uniformément dans la trémie.</li> </ol>
Le matériau s'échappe de l'épandeur même quand le levier de commande de débit est à la position fermée.	<ol style="list-style-type: none"> <li>1. Le déflecteur de sortie est usé.</li> <li>2. Les bagues du déflecteur sont usées.</li> <li>3. Le boulon du levier de commande de débit est desserré.</li> <li>4. Le déflecteur de sortie est mal aligné.</li> </ol>	<ol style="list-style-type: none"> <li>1. Remplacez le déflecteur en uréthane.</li> <li>2. Remplacez les bagues.</li> <li>3. Resserrez le boulon.</li> <li>4. Ajustez le déflecteur de sortie pour qu'il touche le tambour quand il est fermé.</li> </ol>
L'épandage est trop lent, intermittent ou ne s'effectue pas du tout.	<ol style="list-style-type: none"> <li>1. Des pierres ou des débris bouchent le tambour.</li> <li>2. Le matériau d'épandage est humide ou poudreux.</li> </ol>	<ol style="list-style-type: none"> <li>1. Ouvrez temporairement le déflecteur de sortie pour les laisser passer.</li> <li>2. Ouvrez le levier de commande de débit un cran à la fois jusqu'à ce que le matériau s'écoule correctement.</li> </ol>
L'épandage est trop rapide.	<ol style="list-style-type: none"> <li>1. Le levier de commande est trop ouvert.</li> <li>2. Le déflecteur de sortie est usé.</li> </ol>	<ol style="list-style-type: none"> <li>1. Déplacez le levier de commande à la position qui convient.</li> <li>2. Remplacez le déflecteur en uréthane.</li> </ol>
1 diode clignote sur le contrôleur du Snowrator.	<ol style="list-style-type: none"> <li>1. Le matériau chargé dans la trémie est trop épais.</li> </ol>	<ol style="list-style-type: none"> <li>1. Ouvrez davantage la trappe d'alimentation.</li> </ol>
2 diodes clignotent sur le contrôleur du Snowrator.	<ol style="list-style-type: none"> <li>1. Le matériau est coincé dans la trappe d'alimentation.</li> </ol>	<ol style="list-style-type: none"> <li>1. Ouvrez complètement la trappe d'alimentation.</li> </ol>
3 diodes clignotent sur le contrôleur du Snowrator.	<ol style="list-style-type: none"> <li>1. Un court-circuit s'est produit dans le câblage.</li> <li>2. L'épandeur est obstrué.</li> </ol>	<ol style="list-style-type: none"> <li>1. Réparez ou remplacez le câble.</li> <li>2. Dégagez l'obstruction.</li> </ol>

<b>Problème</b>	<b>Cause possible</b>	<b>Mesure corrective</b>
4 diodes clignotent sur le contrôleur du Snowrator.	<ol style="list-style-type: none"> <li>1. Un connecteur est mal branché.</li> <li>2. Un court-circuit s'est produit dans le câblage.</li> </ol>	<ol style="list-style-type: none"> <li>1. Vérifiez que tous les connecteurs sont parfaitement branchés.</li> <li>2. Réparez ou remplacez le câble.</li> </ol>
5 diodes clignotent sur le contrôleur du Snowrator.	<ol style="list-style-type: none"> <li>1. La tension d'alimentation est inférieure à 10 V.</li> </ol>	<ol style="list-style-type: none"> <li>1. Ralentissez l'épandeur, augmentez le régime du moteur du véhicule ou remplacez la batterie.</li> </ol>
6 diodes clignotent sur le contrôleur du Snowrator.	<ol style="list-style-type: none"> <li>1. La tension d'alimentation est supérieure à 15 V.</li> </ol>	<ol style="list-style-type: none"> <li>1. Réparez le système de charge du véhicule.</li> </ol>
7 diodes clignotent sur le contrôleur du Snowrator.	<ol style="list-style-type: none"> <li>1. La température du contrôleur est supérieure à 60° C (140° F).</li> </ol>	<ol style="list-style-type: none"> <li>1. Arrêtez l'épandeur et laissez-le refroidir 10 minutes.</li> </ol>

**BOSS**  
S N O W P L O W