

Instructions de montage

Vous trouverez les politiques de garantie consommateur BOSS Products limitée et de garantie commerciale BOSS Products sur www.BOSSPlow.com.

En attente de brevet.

Sécurité

- Respectez toujours les recommandations du constructeur du véhicule pour l'installation du système. Pour les modèles de véhicule recommandés, reportez-vous à la *charte d'application et au guide de sélection des chasse-neige BOSS*.
- Ne désactivez, ne déposez et ne déplacez jamais les capteurs ou autres composants liés au fonctionnement des coussins gonflables.
- Pour satisfaire à la réglementation nationale et garantir la sécurité du véhicule, ne dépassez à aucun moment le poids nominal brut sur l'essieu avant (PNBE Av), le poids nominal brut sur l'essieu arrière (PNBE Ar) et le poids nominal brut du véhicule (PNBV).
- En raison des divers équipements que vous pouvez monter sur le véhicule et le soubassement, ne dépassez à aucun moment le poids nominal brut sur l'essieu avant (PNBE Av), le poids nominal brut sur l'essieu arrière (PNBE Ar) et le poids nominal brut du véhicule (PNBV). À cet effet, vous devrez éventuellement peser le véhicule et le lester selon les besoins. Cela pourra aussi limiter la charge utile du véhicule.

Montage

Les côtés gauche et droit de la machine sont déterminés d'après la position d'utilisation normale.

1. Garez la machine sur une surface plane et horizontale, coupez le moteur, attendez l'arrêt complet de toutes les pièces mobiles, serrez le frein de stationnement et enlevez la clé de contact.
2. Déposez le pare-chocs avant et la jupe inférieure.
3. Déposez le becquet actif, les crochets de remorquage et la plaque de protection, selon l'équipement.
4. Fixez légèrement les plaques latérales gauche et droite sous le cadre à l'aide de 2 boulons (M14), 2 rondelles-frein fendues (M14) et les fixations existantes, comme montré à la [Figure 1](#).

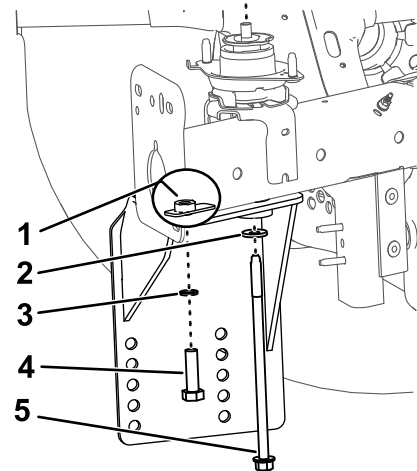


Figure 1

g328172

- | | |
|--------------------------|--------------------|
| 1. Écrou soudé | 4. Boulon (M14) |
| 2. Rondelle existante | 5. Boulon existant |
| 3. Rondelle-frein fendue | |

5. En vous servant des plaques latérales comme guide, marquez et percez les trous pour le haut des plaques latérales.



6. Fixez légèrement l'avant des plaques latérales au cadre du véhicule, comme montré à la [Figure 2](#).

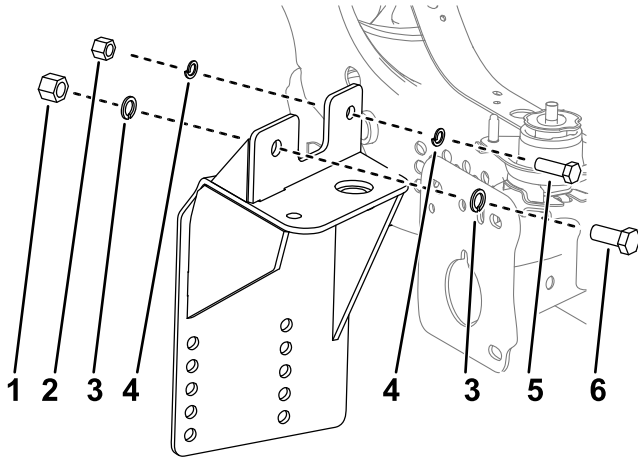


Figure 2

g328171

- | | |
|-----------------------------------|-----------------------------------|
| 1. Écrou (5/8 po) | 4. Rondelle-frein fendue (1/2 po) |
| 2. Écrou (1/2 po) | 5. Boulon (1/2 po-13 x 1 1/2 po) |
| 3. Rondelle-frein fendue (5/8 po) | 6. Boulon (5/8 po-11 x 1 1/2 po) |

7. Fixez légèrement la barre de poussée sur les plaques latérales à l'aide de 8 boulons (1/2 po-13 x 1 1/2 po) et 8 écrous (1/2 po).

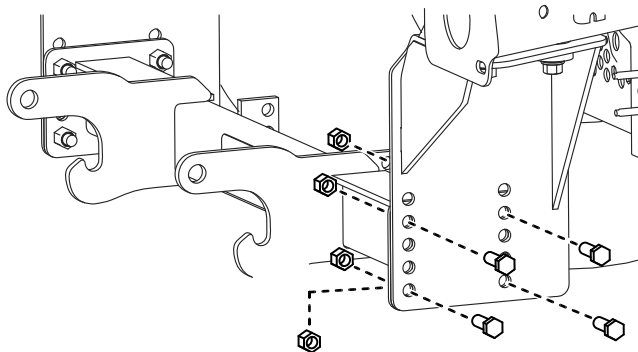


Figure 3

g328173

8. Fixez légèrement le support arrière sur la traverse.
- Pour les véhicules sans plaque de protection, fixez les côtés du support, marquez et percez le trou pour le dernier trou, comme indiqué à la [Figure 4](#). Fixez le support à l'aide de 4 boulons (1/2 po-13 x 1 1/2 po), 8 rondelles-frein fendues (1/2 po) et 4 écrous (1/2 po).
 - Pour les véhicules équipés d'une plaque de protection, montez le support à l'aide des fixations existantes pour l'emplacement indiqué à la [Figure 4](#). Fixez le reste du support à l'aide de 3 boulons

(1/2 po-13 x 1 1/2 po), 6 rondelles-frein fendues (1/2 po) et 3 écrous (1/2 po).

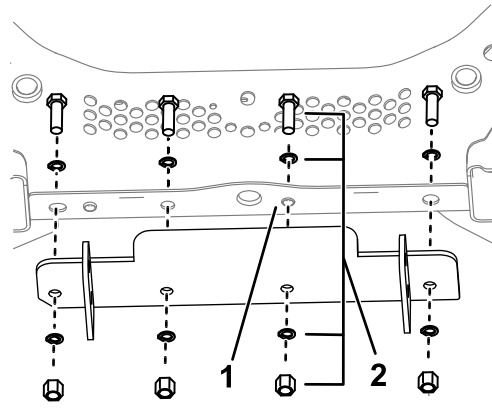


Figure 4

g328174

- | | |
|--|--|
| 1. Marquer et percer ce trou pour les véhicules sans plaque latérale | 2. Utiliser les fixations existantes sur les véhicules équipés d'une plaque latérale |
|--|--|

9. Fixez légèrement les supports d'angle sur le support arrière à l'aide de 4 boulons (1/2 po-13 x 1 1/2 po) et 4 écrous (1/2 po).

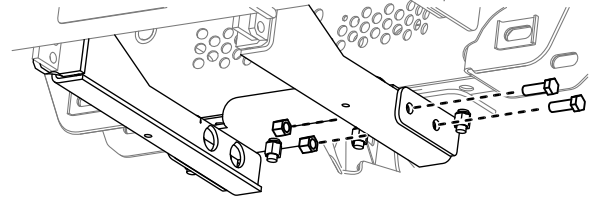


Figure 5

g328175

10. Fixez légèrement les supports d'angle sur la barre de poussée à l'aide de 4 boulons (1/2 po-13 x 1 1/2 po) et 4 écrous (1/2 po).

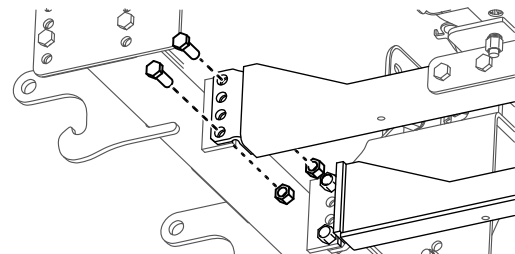
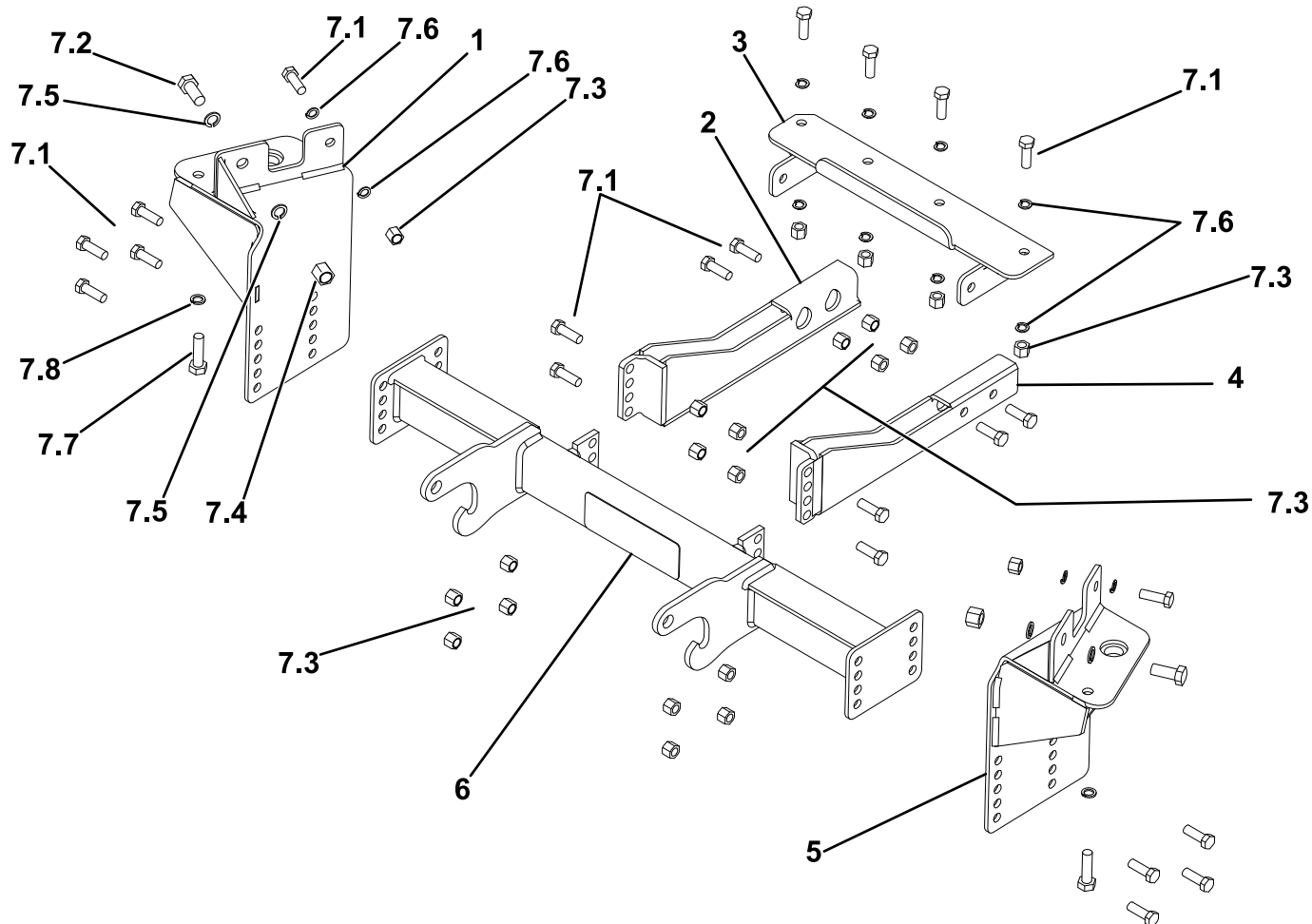


Figure 6

g328176

11. Montez le pare-chocs.
12. Serrez toutes les fixations aux couples suivants :
- Boulons M14 – serrez à 150 N·m (113 pi-lb)
 - Boulons de 1/2 po – serrez à 76 N·m (56 pi-lb)
 - Boulons de 5/8 po – serrez à 153 N·m (113 pi-lb)



Pièces

g328177

Re-père	Réf.	Qté	Description
1	PBA25044-03	1	PLAQUE LATÉRALE, BARRE DE POUSSÉE, CÔTÉ PASSAGER, RAM 1500, 19+
2	LTA25055-03	1	SUPPORT D'ANGLE, PLAQUE LATÉRALE, RAM, 1500, 19+
3	LTA25058-03	1	SUPPORT PLAQUE DE PROTECTION, RAM, 1500, 19+
4	LTA25052-03	1	SUPPORT D'ANGLE, CÔTÉ CONDUCTEUR, RAM, 1500, 19+
5	PBA25043-03	1	PLAQUE LATÉRALE, BARRE DE POUSSÉE, CÔTÉ CONDUCTEUR, RAM 1500, 19+
6	PBA25045-03	1	BARRE DE POUSSÉE, HTX, RAM 1500, 19+
7	HDW25072	1	KIT-FIXATIONS, RAM 1500,19+

Re-père	Réf.	Qté	Description
7:1	HDW01728	22	VIS HHCS (1/2 po-13 x 1 1/2 po – NC, GR5, ZINGAGE JAUNE)
7:2	HDW01728	2	HHCS, 5/8 po-11 x 1 1/2 po, GR5, ZINGAGE JAUNE
7:3	HDW01748	22	ÉCROU 1/2-13, INSERT NYLOCK, ZINGAGE JAUNE
7:4	HDW05619	2	ÉCROU 5/8-11, INSERT NYLOCK, ZINGAGE JAUNE
7:5	HDW03891	4	RONDELLE-FREIN FENDUE, 5/8, ZINGAGE JAUNE
7:6	HDW01732	12	RONDELLE-FREIN FENDUE (1/2, ZINGAGE JAUNE)
7:7	HDW01795	2	HHCS, M14-2 x 50 MM, GR10. 9, ZINGAGE JAUNE
7:8	HDW01796	2	RONDELLE-FREIN, FENDUE, M14, ZINGAGE JAUNE

BOSS
S N O W P L O W