

#### ⚠️ WARNUNG:

#### KALIFORNIEN

#### Warnung zu Proposition 65

Dieses Produkt enthält eine Chemikalie oder Chemikalien, die laut den Behörden des Staates Kalifornien krebserregend wirken, Geburtsschäden oder andere Defekte des Reproduktionssystems verursachen.

Dieses Handbuch gilt für die Montage des Kits an den Streuern VBX 6500/8000/9000. Bilder können unterschiedlich sein.

Bestimmen Sie die linke und rechte Seite der Maschine anhand der üblichen Einsatzposition.

## Montage der Abdeckung

- Montieren Sie einen Satz der Streuerabdeckungen miteinander, entsprechend Ihrem Streuertyp:
  - Montieren Sie für den Streuer VBX 6500 zwei Abdeckungssektionen mit 4 Schrauben ( $\frac{1}{4}$ " x  $2\frac{3}{4}$ " ), 8 Unterlegscheiben und 4 Muttern (Bild 1).

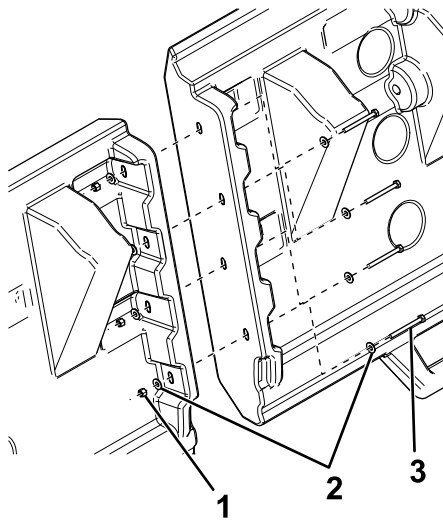


Bild 1

g225538

- Muttern ( $\frac{1}{4}$ " )
- Unterlegscheiben ( $\frac{1}{4}$ " )
- Schrauben ( $\frac{1}{4}$ " x  $2\frac{3}{4}$ " )

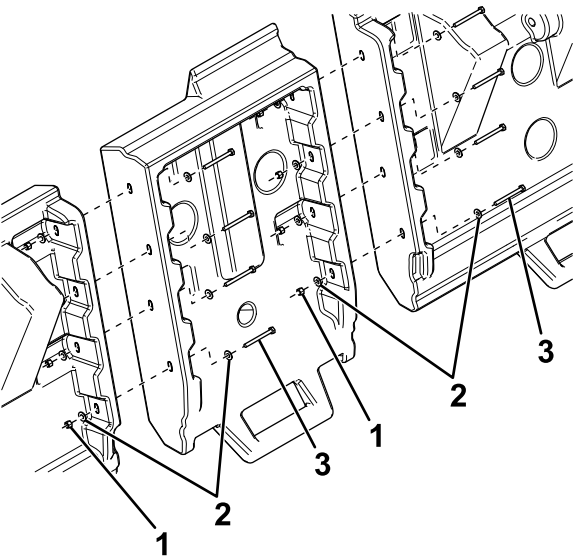


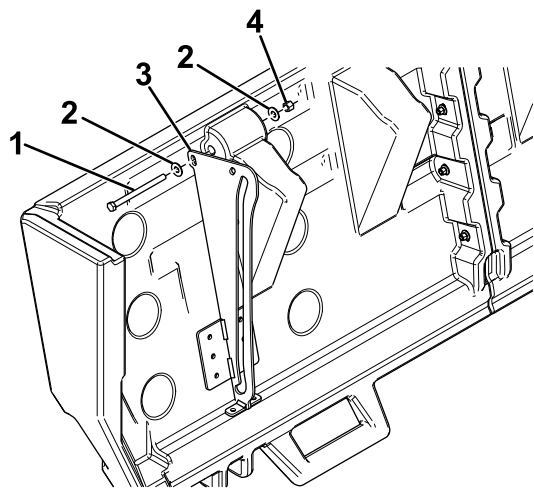
Bild 2

g225549

- Muttern ( $\frac{1}{4}$ " )
- Unterlegscheiben ( $\frac{1}{4}$ " )
- Schrauben ( $\frac{1}{4}$ " x  $2\frac{3}{4}$ " )

- Ziehen Sie die Befestigungen auf ein Drehmoment von 7 N·m an.
- Befestigen Sie eine Führungsschiene mit einer Schraube ( $\frac{3}{8}$ " x 5"), 2 Unterlegscheiben und einer Mutter an einer Seite der Abdeckung, wie in Bild 3 abgebildet.

**Hinweis:** Die Schrauben handfest anschrauben, noch nicht festziehen.



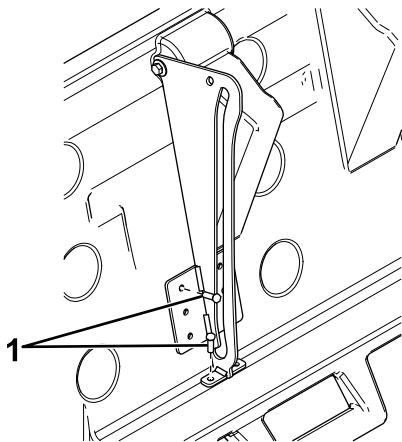
**Bild 3**

g225556

- |                                       |                             |
|---------------------------------------|-----------------------------|
| 1. Schraube ( $\frac{3}{8}$ " x 5")   | 3. Schiene                  |
| 2. Unterlegscheiben ( $\frac{3}{8}$ " | 4. Mutter ( $\frac{3}{8}$ " |

4. Drücken Sie die Schiene bündig gegen die Abdeckungsrippe und befestigen Sie die Schiene mit zwei Zugschrauben, wie in **Bild 4** dargestellt.

**Hinweis:** Prüfen Sie mit einem Winkel, dass die Schiene rechtwinklig zur Abdeckung ist.

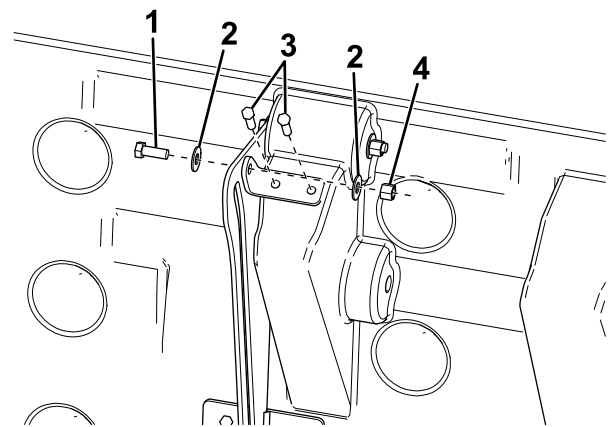


**Bild 4**

g225557

1. Zugschrauben

5. Befestigen Sie die den Stützwinkel mit einer Schraube ( $\frac{3}{8}$ " x 1"), 2 Unterlegscheiben und einer Mutter an der Schiene (**Bild 5**).



**Bild 5**

g225558

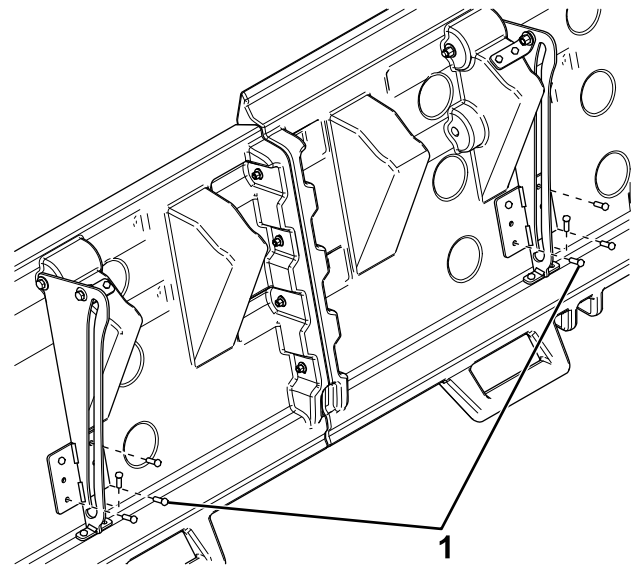
- |                                       |                             |
|---------------------------------------|-----------------------------|
| 1. Schraube ( $\frac{3}{8}$ " x 1")   | 3. Zugschrauben             |
| 2. Unterlegscheiben ( $\frac{3}{8}$ " | 4. Mutter ( $\frac{3}{8}$ " |

6. Überprüfen Sie erneut mit einem Winkel, dass die Schiene im rechten Winkel zur Abdeckung steht, befestigen Sie dann den Stützwinkel mit zwei Zugschrauben an der Abdeckung (**Bild 5**).

7. Wiederholen Sie die Schritte 3 bis 6 an der anderen Seite der montierten Abdeckungssektionen.

**Wichtig:** Vergewissern Sie sich, dass die Schienen parallel zueinander stehen.

8. Befestigen Sie die Schienen mit acht Zugschrauben an der Abdeckung (**Bild 6**).



**Bild 6**

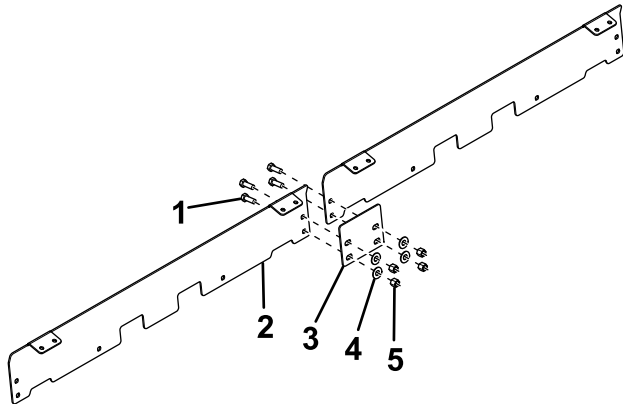
g225559

1. Zugschrauben

9. Ziehen Sie die Schrauben ( $\frac{3}{8}$ " x 5") (**Bild 3**) auf ein Drehmoment von 7 N·m an.

10. Verbinden Sie die Materialbleche mit vier Schrauben ( $\frac{3}{8}$ " x 1"), vier Unterlegscheiben und vier Muttern, wie in [Bild 7](#) oder [Bild 8](#) dargestellt.

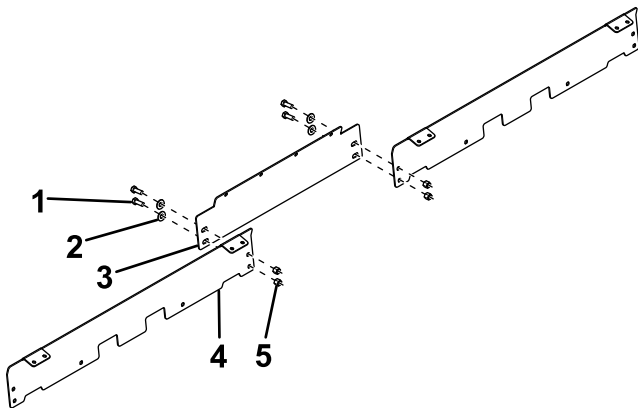
**Hinweis:** Die Schrauben handfest anschrauben, noch nicht festziehen.



**Bild 7**  
VBX 6500

g225560

- |                                     |                               |
|-------------------------------------|-------------------------------|
| 1. Schraube ( $\frac{3}{8}$ " x 1") | 4. Scheibe ( $\frac{3}{8}$ ") |
| 2. Äußeres Materialblech            | 5. Mutter ( $\frac{3}{8}$ ")  |
| 3. Mittleres Materialblech          |                               |

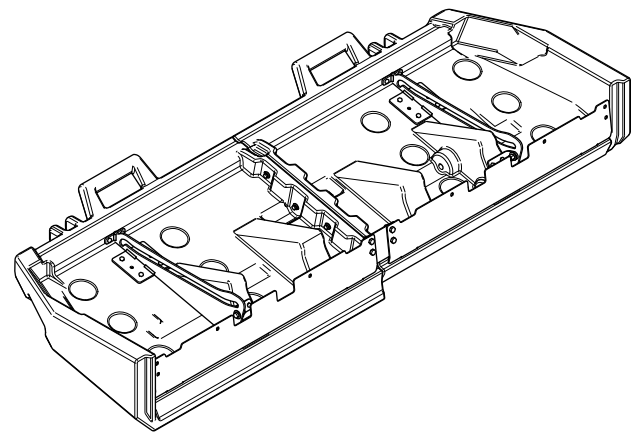


**Bild 8**  
VBX 8000/9000

g225561

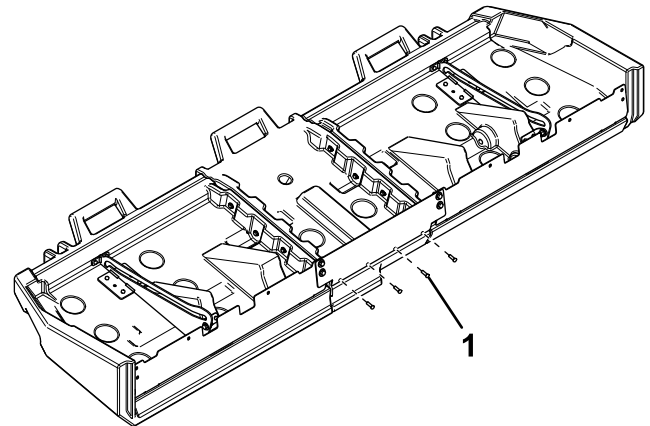
- |                                     |                              |
|-------------------------------------|------------------------------|
| 1. Schraube ( $\frac{3}{8}$ " x 1") | 4. Äußeres Materialblech     |
| 2. Scheibe ( $\frac{3}{8}$ ")       | 5. Mutter ( $\frac{3}{8}$ ") |
| 3. Mittleres Materialblech          |                              |

11. Wenden Sie die Abdeckung, dass die Innenseite nach oben zeigt. Mitteln Sie nun das mittlere Materialblech an der Mitte der Abdeckung aus ([Bild 9](#)). Befestigen Sie für einen Streuer des Typs VBX 8000/9000 das mittlere Materialblech mit vier Zugschrauben an der Abdeckung ([Bild 10](#)).



**Bild 9**  
VBX 6500

g225562

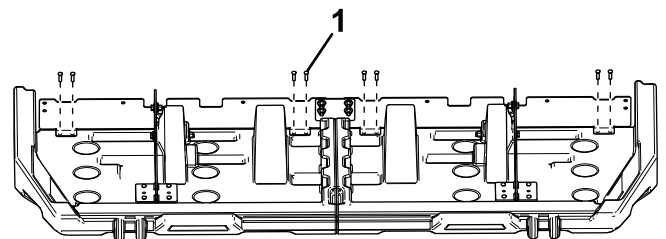


**Bild 10**  
VBX 8000/9000

g225539

1. Zugschraube

12. Richten Sie die äußeren Materialbleche so aus, dass die Schienen sich mittig in den Aussparungen der Materialbleche befinden ([Bild 9](#) und [Bild 10](#)).
13. Schieben Sie nun die äußeren Materialbleche nach vorne, bis diese an die Vorsprünge an der Unterseite der Abdeckung anschlagen, befestigen Sie diese dann mit acht Zugschrauben ([Bild 11](#)).



**Bild 11**

g225540

1. Zugschraube

14. Befestigen Sie die vier Stützwinkel mit vier Schrauben ( $\frac{3}{8}$ " x 1"), 4 Unterlegscheiben, vier Muttern und vier Zugschrauben am Materialblech und der Abdeckung, wie in Bild 12 abgebildet.

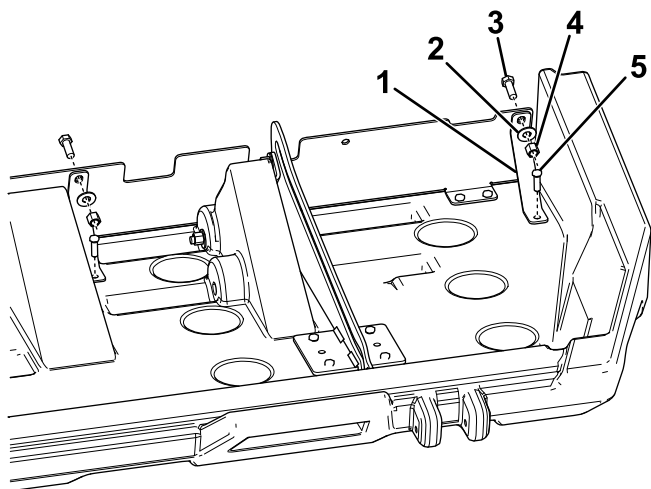


Bild 12

g225541

- |                                     |                               |
|-------------------------------------|-------------------------------|
| 1. Stützhalterung                   | 4. Mutter ( $\frac{3}{8}$ " ) |
| 2. Scheibe ( $\frac{3}{8}$ " )      | 5. Zugschraube                |
| 3. Schraube ( $\frac{3}{8}$ " x 1") |                               |

15. Ziehen Sie die Befestigungen des mittleren Materialblechs mit einem Drehmoment von 31 N·m fest.
16. Wiederholen Sie diese Schritte an der anderen Seite.

## Montieren der Befestigungshalterungen des Einfüllgitters

1. Messen Sie den Abstand von der Schiene bis zur Kante der Abdeckung (Bild 13).

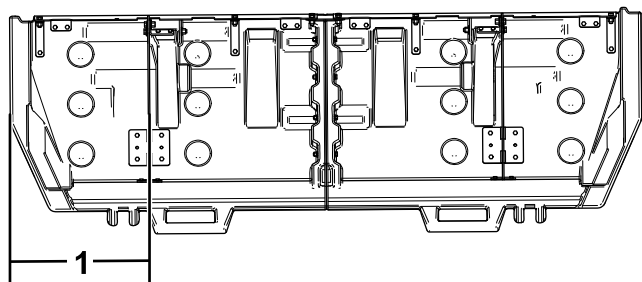


Bild 13

g225542

1. Messen

2. Messen Sie von der äußeren Kante des Füllkastens des Streuers die in Schritt 1

gemessene Länge ab und markieren Sie dies auf dem Einfüllgitter (Bild 14).

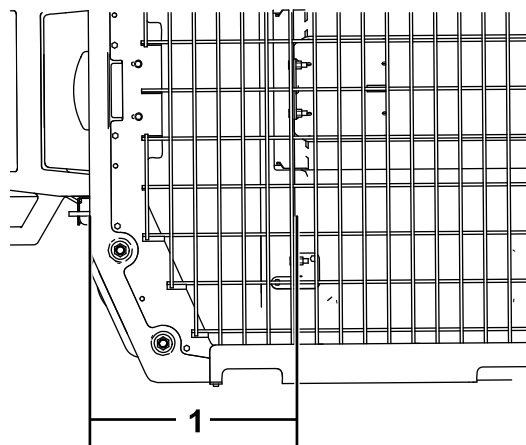


Bild 14

g225543

1. Die in Schritt 1 gemessene Länge.

3. Mitteln Sie die Befestigungshalterung an der in Schritt 2 angebrachten Markierung auf dem Einfüllgitter aus und befestigen Sie diese in einem Abstand von ca. 2,5 cm von der Kante des Einfüllgitters, entsprechend Ihres Streuers.

**Hinweis:** Die Schrauben handfest anschrauben, noch nicht festziehen.

- Verwenden Sie für die Streuer VBX 6500 und 9000 vier Schrauben ( $\frac{3}{8}$ " x 1 $\frac{1}{2}$ " ), eine Klemmplatte und vier Muttern (Bild 15).

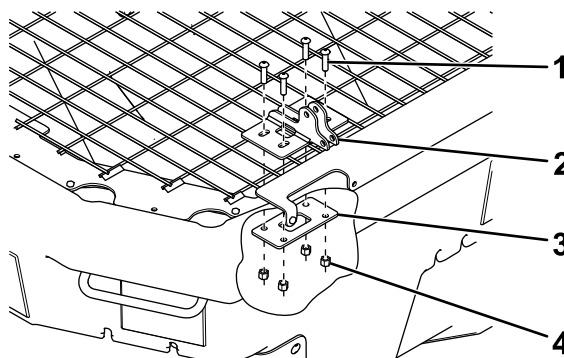


Bild 15

g225544

- |   |                               |
|---|-------------------------------|
| 1. Schraube ( $\frac{3}{8}$ " x 1 $\frac{1}{2}$ " ) | 3. Klemmplatte                |
| 2. Befestigungshalterung                            | 4. Mutter ( $\frac{3}{8}$ " ) |

- Verwenden Sie für den Streuer VBX 8000 vier Schrauben ( $\frac{3}{8}$ " x 1 $\frac{1}{2}$ " ), eine Distanzplatte, eine Klemmplatte und 4 Muttern (Bild 16).

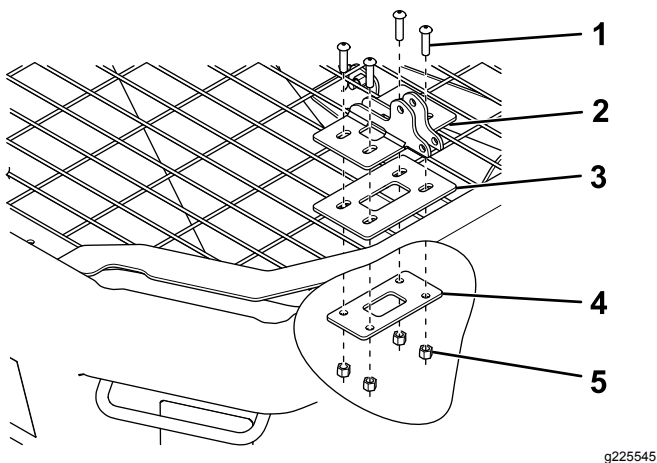


Bild 16

g225545

1. Schraube ( $\frac{3}{8}$ " x  $1\frac{1}{2}$ " )
2. Befestigungshalterung
3. Distanzplatte
4. Klemmplatte
5. Mutter ( $\frac{3}{8}$ " )

4. Messen Sie auf der Abdeckung den Abstand zwischen den Schienen (Bild 17).

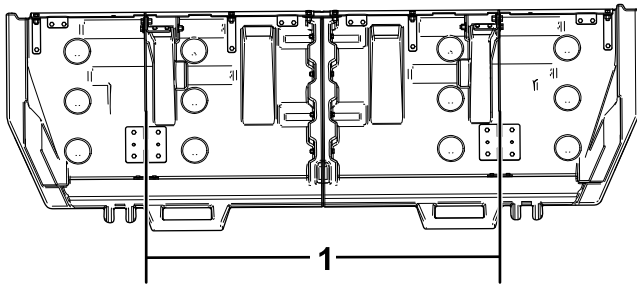


Bild 17

g225546

1. Messen

5. Messen Sie von der Mitte der Befestigungshalterung aus den in Schritt 4 gemessenen Abstand und markieren Sie den Abstand auf dem Einfüllgitter (Bild 18).

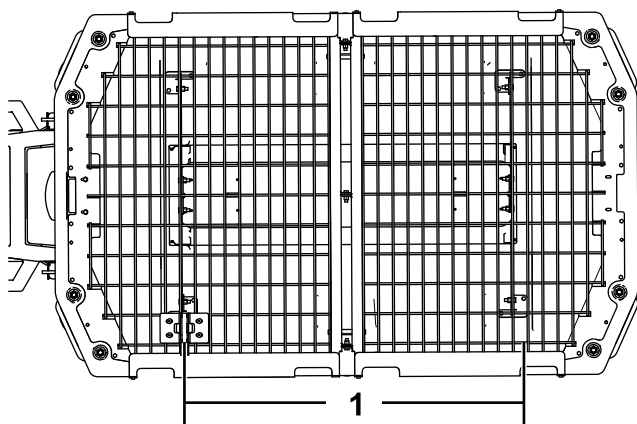


Bild 18

g225547

1. Die in Schritt 4 gemessene Länge.

6. Mitteln Sie die Befestigungshalterung an der in Schritt 5 angebrachten Markierung auf dem Einfüllgitter aus und befestigen Sie diese in einem Abstand von ca. 2,5 cm von der Kante des Einfüllgitters, entsprechend Ihres Streuers.

**Hinweis:** Die Schrauben handfest anschrauben, noch nicht festziehen.

- Verwenden Sie für die Streuer VBX 6500 und 9000 vier Schrauben ( $\frac{3}{8}$ " x  $1\frac{1}{2}$ " ), eine Klemmplatte und vier Muttern (Bild 15).
- Verwenden Sie für den Streuer VBX 8000 vier Schrauben ( $\frac{3}{8}$ " x  $1\frac{1}{2}$ " ), eine Distanzplatte, eine Klemmplatte und 4 Muttern (Bild 16).

7. Wiederholen Sie diese Schritte an der anderen Seite.

## Anbringen der Abdeckung auf den Streuer

1. Rasten Sie in den Schlitz in jeder Schiene eine Rolle ein (Bild 19).

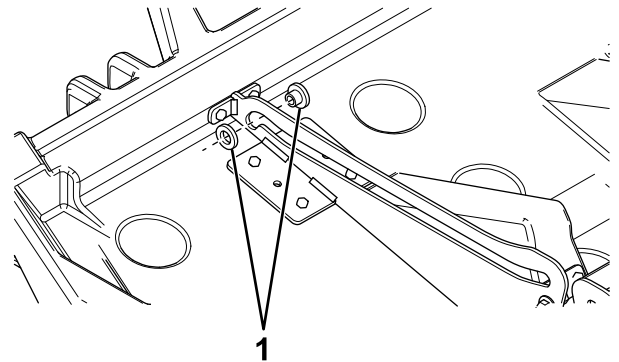


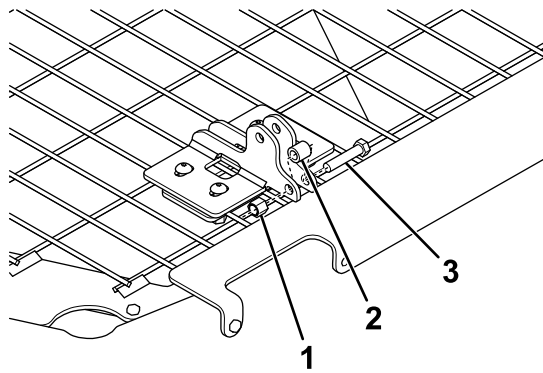
Bild 19

g225548

1. Rolle

2. Befestigen Sie an jeder Befestigungshalterung eine Büchse mit einer Schraube ( $\frac{3}{8}$ " x  $1\frac{3}{4}$ " ) und einer Mutter (Bild 20).



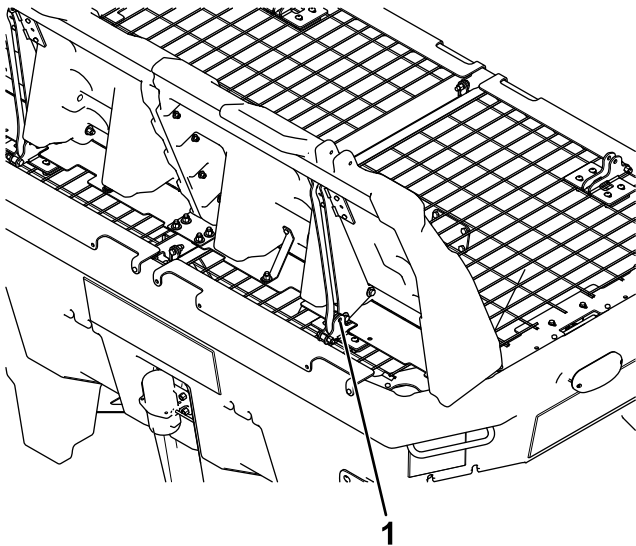


**Bild 20**

g225550

1. Mutter ( $\frac{3}{8}$ " )
2. Büchse
3. Schraube ( $\frac{3}{8}$ " x  $1\frac{3}{4}$ " )

3. Setzen Sie die Abdeckung auf den Streuer und stellen Sie diese senkrecht auf, wie in **Bild 21** abgebildet.

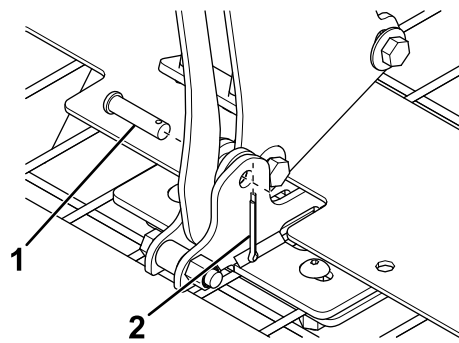


**Bild 21**

g225551

1. Bohrung der Befestigungshalterung

4. Fluchten Sie die Schlitz in den Schienen mit den Bohrungen in den Befestigungshalterungen aus (**Bild 21**).
5. Schieben Sie die Rollen auf die Schienen, bis diese mit den Bohrungen in den Befestigungshalterungen fluchten (**Bild 21**).
6. Befestigen Sie die Abdeckung mit zwei Lastösenbolzen und Splinten am Einfüllgitter (**Bild 22**).



**Bild 22**

g225552

1. Lastösenbolzen
2. Splint

7. Wiederholen Sie die Schritte 3 bis 6 an der anderen Seite.
8. Senken Sie die Abdeckung ab und justieren Sie die Position der Befestigungshalterungen so ein, bis alles bündig abschließt.
9. Ziehen Sie die Befestigungen der Befestigungshalterungen mit einem Drehmoment von 31 N·m fest.

# Montieren der Griffe

1. Befestigen Sie zwei Befestigungshalterungen mit zwei Muttern, zwei Bundbuchs, zwei Unterlegscheiben und zwei Schrauben ( $\frac{3}{8}$ " x  $1\frac{1}{4}$ ") an der Griffbaugruppe, wie in Bild 23 abgebildet.

**Wichtig:** Ziehen Sie die Befestigung nicht zu fest an.

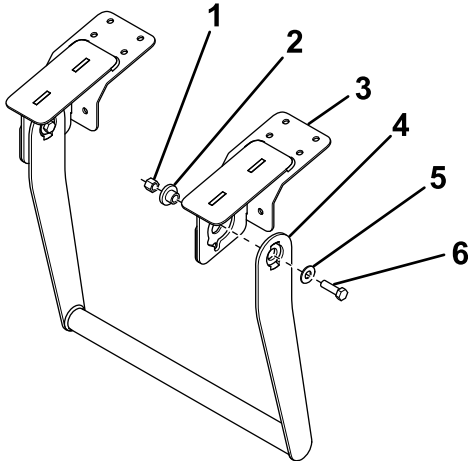


Bild 23

g225553

- |                             |   |
|-----------------------------|---|
| 1. Mutter ( $\frac{3}{8}$ " | 4. Griffbaugruppe                                 |
| 2. Bundbuche                | 5. Scheibe ( $\frac{3}{8}$ "                      |
| 3. Befestigung              | 6. Schraube ( $\frac{3}{8}$ " x $1\frac{1}{4}$ ") |

2. Mitteln Sie den Griff und an der Abdeckung aus und befestigen Sie diesen mit 12 Zugschrauben (Bild 24).

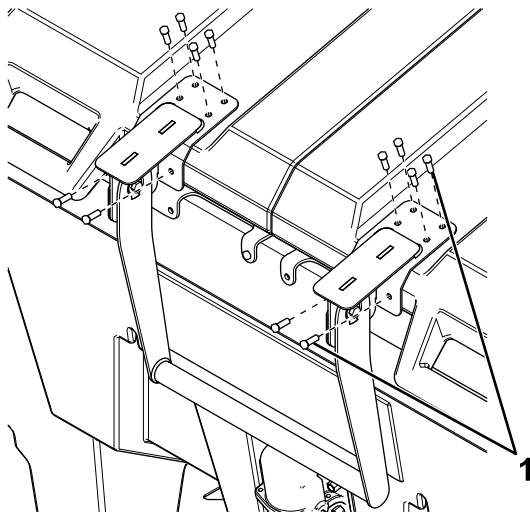


Bild 24

g225554

1. Zugschraube

3. Verwenden Sie den Griff als Schablone und markieren Sie den Befestigungsort der Griffclips und befestigen Sie diese mit vier Zugschrauben (Bild 25).

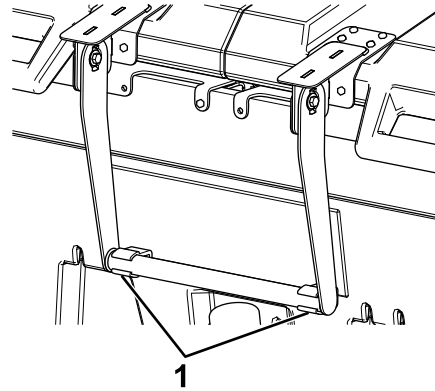


Bild 25

g225555

1. Griffclips

4. Wiederholen Sie die Schritte an der anderen Seite.
5. Fetten Sie alle Drehpunkte etwas ein, falls gewünscht.

**BOSS**  
S N O W P L O W