

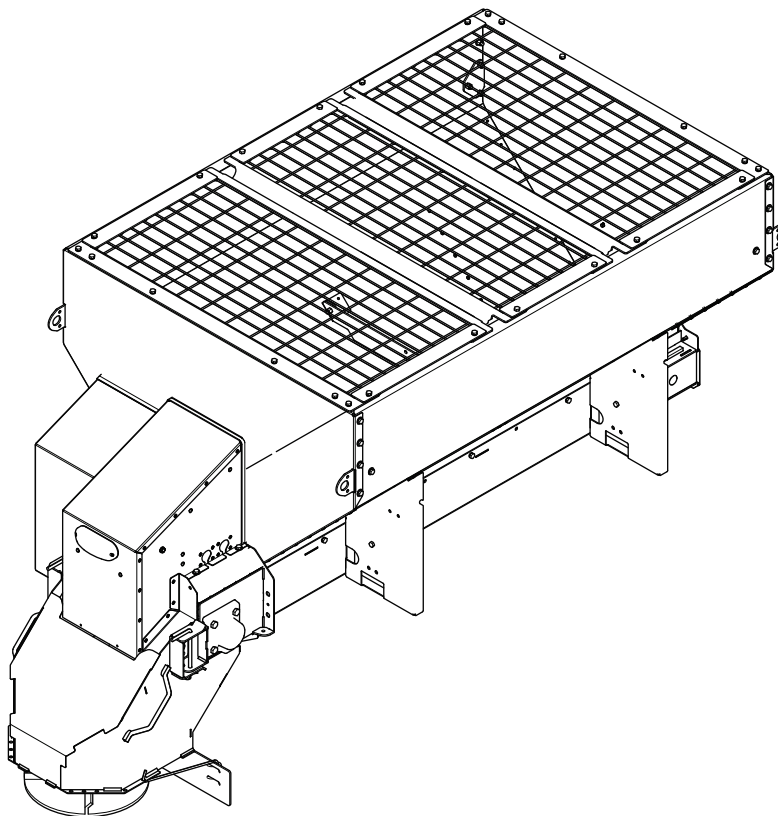


P.O. Box 787
Iron Mountain, MI 49801
United States

Bedienungsanleitung

Forge Edelstahl-Bandstreuer

Bestellnummer VBS17100—Seriennr. 40000000 und höher
Bestellnummer VBS17110—Seriennr. 40000000 und höher
Bestellnummer VBS19600—Seriennr. 40000000 und höher
Bestellnummer VBS19610—Seriennr. 40000000 und höher



Dieses Produkt erfüllt alle relevanten europäischen Richtlinien; weitere Details finden Sie in der produktspezifischen Konformitätserklärung (DOC).

Weitere Informationen zur eingeschränkten Produktgarantie sowie der hierzu geltenden Richtlinien der BOSS-Produkte finden Sie unter www.bossplo.com.

Patent angemeldet.

Einführung

Lesen Sie diese Informationen sorgfältig durch, um sich mit dem ordnungsgemäßen Einsatz und der Wartung des Geräts vertraut zu machen und Verletzungen und eine Beschädigung des Geräts zu vermeiden. Sie tragen die Verantwortung für einen ordnungsgemäßen und sicheren Einsatz des Geräts.

Wenden Sie sich hinsichtlich Informationen zu Produkten und Zubehör sowie Angaben zu Ihrem örtlichen Vertragshändler oder zur Registrierung des Produkts direkt an BOSS unter www.bossplo.com.

Wenden Sie sich an den offiziellen BOSS Vertragshändler oder Kundendienst (), wenn Sie eine Serviceleistung, BOSS Originalersatzteile oder weitere Informationen benötigen, und haben Sie dafür die Modell- und Seriennummern Ihres Produkts griffbereit. **Bild 1** zeigt die Position der Modell- und Seriennummern am Produkt. Tragen Sie hier bitte die Modell- und Seriennummern des Geräts ein.

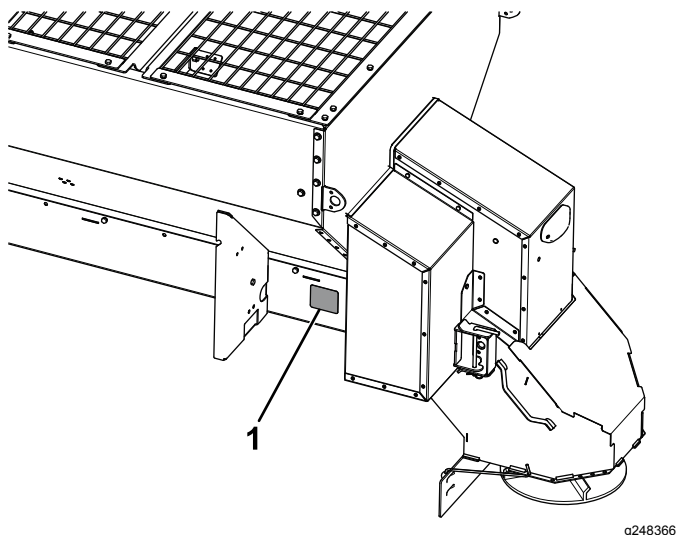


Bild 1

1. Typenschild mit Seriennummer

Modellnr. _____

Seriennr. _____

In dieser Anleitung werden potenzielle Gefahren angeführt, und Sicherheitshinweise werden vom Sicherheitswarnsymbol (**Bild 2**) gekennzeichnet. Dieses Warnsymbol weist auf eine Gefahr hin, die zu schweren oder tödlichen Verletzungen führen kann, wenn Sie die empfohlenen Sicherheitsvorkehrungen nicht einhalten.



Bild 2

g000502

1. Sicherheitswarnsymbol

In dieser Anleitung werden zwei Begriffe zur Hervorhebung von Informationen verwendet. **Wichtig** weist auf spezielle technische Informationen hin, und **Hinweis** hebt allgemeine Informationen hervor, die Ihre besondere Beachtung verdienen.

Inhalt

Sicherheit	3
Vorbereitung	3
Betrieb	4
Sicherheits- und Bedienungsschilder	5
Einrichtung	7
Befestigen des Kabelbaums	7
Montieren des Streuers	9
Einstellen des Schienenanschlags	9
Erstellen und Anbringen des Distanzstücks.....	10
Montieren der D-Ringe der Vergurtungsstellen	10
Befestigen des Streuers	10
Montieren des Tellerstreuers	11
Montage des Ablenklechs.....	11
Montieren des Streuer-Steuergeräts.....	13
Prüfen der Installation	13
Produktübersicht	15
Bedienelemente	15
Technische Daten	16
Betrieb	17
Befüllen des Streuers	17
Verwenden des Streuers	17
Lösen einer Verstopfung	17
Einstellen der Materialverteiler	18
Einstellen des Ablenklechs	18
Entladen des Streuers	19
Entfernen des Tellerstreuers	19

Betriebshinweise	20
Wartung	21
Empfohlener Wartungsplan	21
Schmierung	21
Einfetten der Maschine	21
.....	21
Einstellen der Spannung des Stahlbolzenketten-Förderbands.....	21
Anzeigen für den Steuergerätstatus und die Steuergerätfehler	22
Reinigung	23
Reinigen der Maschine	23
Einlagerung	24
Fehlersuche und -behebung	25

Sicherheit

Inkorrekte Benutzung oder Wartung kann zu Verletzungen führen. Befolgen Sie zur Verringerung des Verletzungsrisikos diese Sicherheitshinweise und beachten Sie das Warnsymbol **▲ mit der Bedeutung **Achtung**, **Warnung** oder **Gefahr** – Sicherheitsrisiko. Ein Nichtbeachten dieser Anweisungen kann zu schweren oder tödlichen Verletzungen führen.**

Vorbereitung

- Lesen Sie vor der Verwendung oder der Wartung des Streuers die *Bedienungsanleitung*.
- Stellen Sie sicher, dass nur geschulte Personen Wartung an diesem Gerät durchführen oder Montagearbeiten durchführen.
- Verwenden Sie zur Handhabung schwerer Komponenten des Streuers eine Hebevorrichtung mit einer Tragfähigkeit von mindestens 500 kg. Bringen Sie niemals Körperteile zwischen eine schwebende Last.
- Der maximale Betriebsgeräuschpegel dieses Streuers beträgt innerhalb eines Fahrzeugs 70 dBA. Tragen Sie einen Gehörschutz, wenn Sie den Streuer außerhalb des Fahrzeugs bedienen.
- Tragen Sie immer entsprechende Schutzkleidung, wenn Sie den Streuer beladen, entladen und warten. Tragen Sie immer rutschfeste Arbeitsschuhe, warme Kleidung, einen Schutzhelm, eine Schutzbrille und einen Staubschutz.
- Deaktivieren, entfernen oder positionieren Sie die Komponenten oder Sensoren in Verbindung mit der Funktion von Airbags in Ihrem Fahrzeug niemals um.

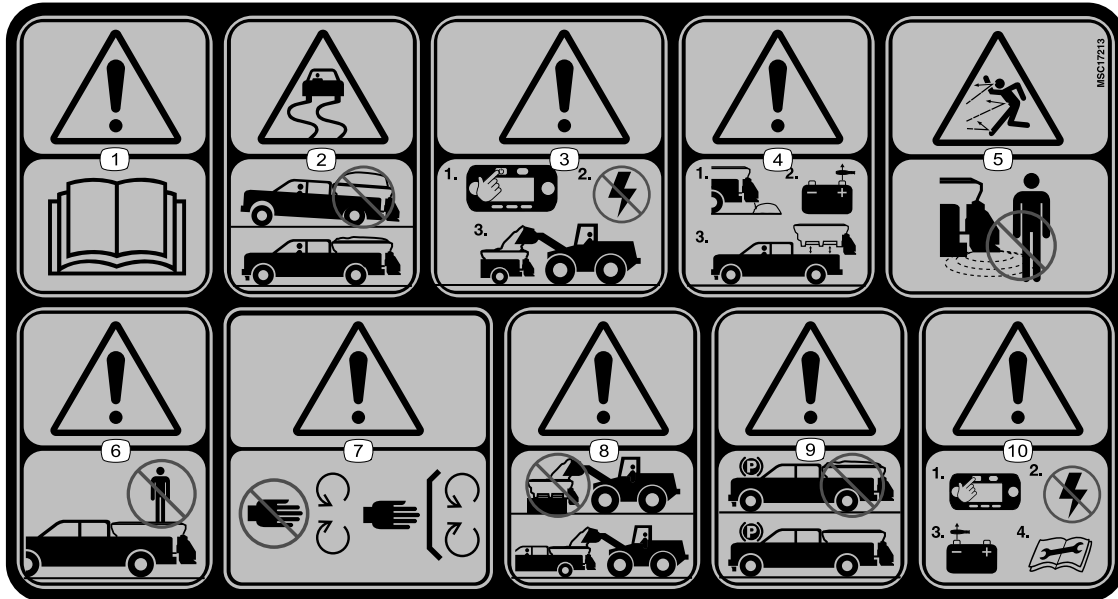
Betrieb

- Bringen Sie Körperteile niemals zwischen den Streuer und das Fahrzeug.
- Achten Sie beim Transport des Streuers darauf, dass er ordnungsgemäß gesichert ist. Anweisungen finden Sie auf www.bossplo.com.
- Sicherheitsdatenblätter (SDB) finden Sie auf www.bossplo.com.
- Bedienen Sie die Maschine nicht, wenn Sie müde oder krank sind oder unter Alkohol- oder Drogeneinfluss stehen.
- Halten Sie sich für fahrzeugmontierte Streuer immer an die Empfehlungen des Herstellers hinsichtlich der Parkverfahren.
- Legen Sie immer den Sicherheitsgurt an, wenn Sie ein Motorfahrzeug verwenden.
- Fahren Sie beim Streuen nicht schneller als 22 km/h.
- Fahren Sie beim Transportieren des Streuers nicht schneller als 72 km/h.
- Eine Überlastung des Streuers kann Unfälle oder Schäden verursachen. Das zulässige Gesamtgewicht des Fahrzeugs bzw. der Vorder- oder Hinterachsen des Fahrzeugs darf niemals überschritten werden.
- Dieser Streuer sollte nur für trockenes, nicht klebendes Salz, Sand oder eine Mischung aus Sand und Salz verwendet werden. Verwenden Sie den Streuer nie für andere Materialien.
- Versuchen Sie nie einen gefüllten Streuer zu montieren oder abzunehmen.
- Stellen Sie das Fahrzeug und den Streuer vor dem Befüllen, der Montage, Demontage, Wartung oder Reinigung ab.
- Beim Betrieb des Streuers muss ein Mindestabstand von 7,6 m zu umstehenden Personen eingehalten werden.
- Steigen Sie niemals in den Streuer oder fahren Sie auf ihm mit.
- Berühren Sie bewegliche Teile und Befestigungsstellen nicht mit den Händen, Füßen oder Kleidungsstücken.
- Montieren Sie den Streuer an einem Fahrzeug, bevor Sie Material laden.
- Montieren Sie Spanngurte und halten sie immer richtig angezogen.
- Lagern Sie kein Material im Behälter.

Sicherheits- und Bedienungsschilder



Die Sicherheits- und Anweisungsaufkleber sind gut sichtbar; sie befinden sich in der Nähe der möglichen Gefahrenbereiche. Tauschen Sie beschädigte oder verloren gegangene Aufkleber aus.



MSC17213

decalmsc17213

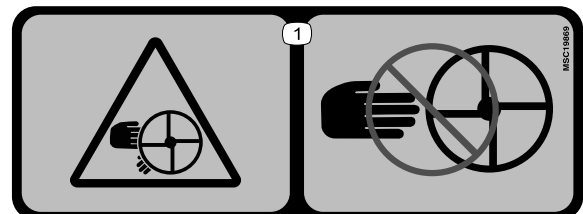
1. Warnung: Lesen Sie die *Bedienungsanleitung*.
2. Gefahr des Verlustes der Fahrzeugkontrolle: Füllen Sie die Maschine nicht zu voll.
3. Achtung: Stellen Sie die Maschine vor dem Füllen ab.
4. Warnung: Leeren Sie den Füllkasten und schließen Sie den Strom ab, bevor Sie die Maschine montieren oder entfernen.
5. Gefahr durch herausgeschleuderte Gegenstände: Achten Sie darauf, dass Unbeteiligte den Sicherheitsabstand zur Maschine einhalten.
6. Warnung: Stehen Sie nie auf der Maschine oder fahren Sie auf ihr mit.
7. Warnung: Öffnen oder entfernen Sie keine Sicherheitsschutzbleche bei laufendem Motor; lassen Sie alle Schutzbleche montiert.
8. Warnung: Die Maschine muss vor dem Füllen montiert werden.
9. Warnung: Lagern Sie kein Material in der Maschine.
10. Warnung: Stellen Sie die Maschine und den Strom ab, bevor Sie die Maschine warten.



MSC18131

decalmsc18131b

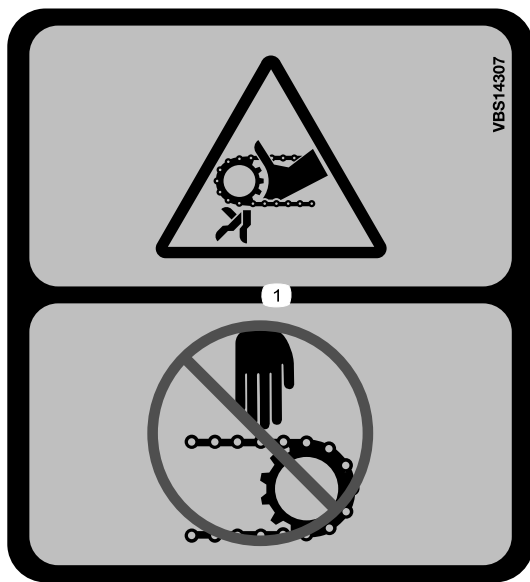
1. Quetschgefahr: Halten Sie Ihre Hände fern.



MSC19869

decalmsc19869

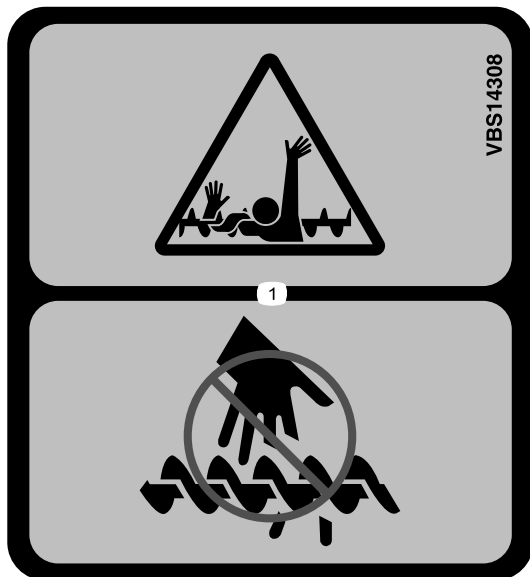
1. Schnitt- bzw. Amputationsgefahr am Tellerstreuer: Halten Sie Finger und Hände vom Tellerstreuer fern.



VBS14307

decalvbs14307b

1. Verhedderungsgefahr für Finger bzw. Hände an der Stahlbolzenkette: Halten Sie Ihre Hände fern.



VBS14308

decalvbs14308b

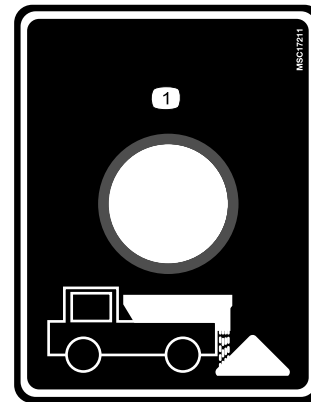
1. Verhedderungsgefahr am Räumwerk: Halten Sie Ihre Hände fern.



MSC19513

decalmsc19513

1. Gefahr des Maschinenverlustes: Die Spanngurte müssen immer befestigt sein.



MSC17211

decalmsc17211

1. Entladeschalter



MSC17843

decalmsc17843

- | | |
|----------------------------|--|
| 1. Zuführgeschwindigkeit | 4. Rüttler (optional bei Modellen mit Stahlbolzenketten) |
| 2. Power | 5. Blast |
| 3. Scheinwerfer (optional) | 6. Streuscheibengeschwindigkeit |

Einrichtung

Befestigen des Kabelbaums

⚠ GEFAHR

Motoren in Fahrzeugen umfassen bewegliche Teile und können sehr heiß werden und schwere Verbrennungen und Verletzungen verursachen.

Stellen Sie den Motor ab und lassen ihn ausreichend abkühlen, bevor Sie dieses Kit montieren.

⚠ GEFAHR

Die Batterien von Fahrzeugen können elektrische Schläge und schwere Verbrennungen oder tödliche Verletzungen verursachen.

Klemmen Sie die Batterie ab, indem Sie zuerst die Minusklemme gefolgt von der Plusklemme entfernen, bevor Sie dieses Kit installieren.

1. Befestigen Sie die Hauptkabelbaumanschlüsse an der Fahrzeugseite für den Strom bzw. die Erde mit Kabelbinden in der Nähe der Mitte der hinteren Stoßstange (Bild 3).
2. Verlegen Sie den Kabelstrang an der Leiste des Fahrzeugrahmens an der Fahrerseite in den Motorraum und befestigen Sie ihn mit Kabelbindern.

Hinweis: Halten Sie den Kabelstrang fern von heißen oder beweglichen Komponenten.

3. Verlegen Sie den Anschluss des Steuergeräts durch die Stirnwand des Fahrzeugs in die Fahrerkabine und befestigen Sie ihn mit Kabelbinden.

Hinweis: Verlegen Sie den Anschluss an die Stelle, an der Sie das Steuergerät montieren möchten.

4. Befestigen Sie den Sicherungsblock höchsten 30 cm von der Batterie entfernt und nehmen Sie die Abdeckung des Sicherungsblocks ab.
5. Schließen Sie das rote Strom- bzw. Erdkabel an den Sicherungsblock an (Bild 3).

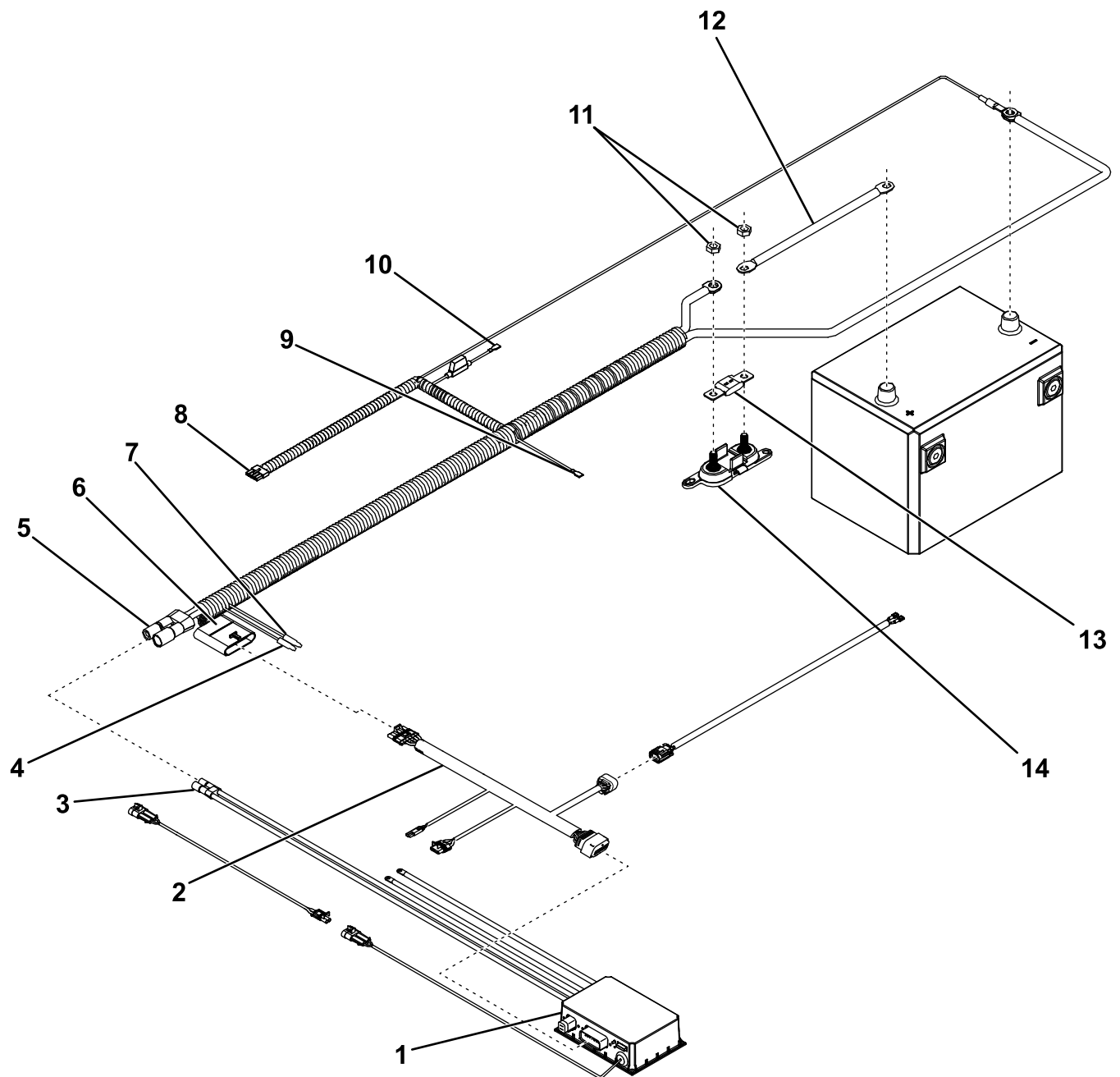
Hinweis: Stellen Sie sicher, dass die 150-Ampere-Sicherung eingesetzt ist.

6. Schließen Sie das Stromkabel an das andere Ende des Sicherungsblocks an (Bild 3).

7. Setzen Sie die Abdeckung auf den Sicherungsblock.
8. Schließen Sie das Stromkabel am Pluspol (+) der Batterie an (Bild 3).

Wichtig: Schließen Sie die Erde noch nicht an.

9. Schließen Sie den roten Flachstecker mit der integrierten Sicherung an eine verkeilte Sicherungsquelle am Fahrzeug an (Bild 3).
10. Schließen Sie den roten Flachstecker ohne die integrierte Sicherung an die mittlere, oben angebrachte Bremslichtsicherung an, wenn sie verfügbar ist (Bild 3).
11. Schließen Sie den weißen Rundstecker mit einem Schnellbefestigungsanschluss an das Erdkabel der Rückleuchte an (Bild 3).
12. Schließen Sie den braunen Rundstecker mit einem Schnellbefestigungsanschluss an das Rückleuchtenkabel an (Bild 3).
13. Wickeln Sie alle überschüssigen Kabel auf und befestigen sie im Motorraum.
14. Schließen Sie das schwarze Strom- bzw. Erdkabel und das Erdkabel des Steuergeräts an den Minuspol (-) der Batterie an (Bild 3).



g249328

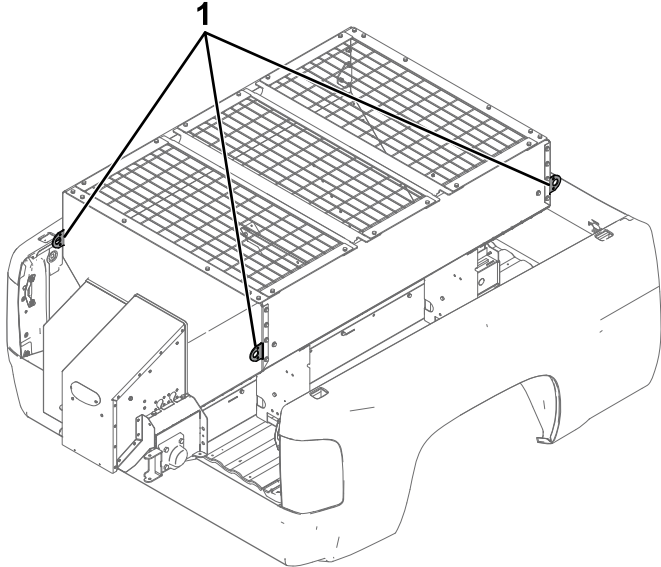
Bild 3

- | | | | |
|---|--|---|-----------------------|
| 1. Steuermodul | 5. Strom- bzw. Erdanschluss an Fahrzeugseite | 9. Roter Flachstecker | 13. Sicherung (150 A) |
| 2. Hauptkabelbaum an Streuerseite | 6. Hauptkabelbaumanschluss an Fahrzeugseite | 10. Roter Flachstecker (mit integrierter Sicherung) | 14. Sicherungsblock |
| 3. Strom- bzw. Erdanschluss an Streuerseite | 7. Weißer Rundstecker | 11. Muttern (5/16") | |
| 4. Brauner Rundstecker | 8. Steuergerätanschluss | 12. Stromkabel | |

Montieren des Streuers

Die Mindestlänge der Ladepritsche des Nutzfahrzeugs für den Streuer beträgt 2.0 m.

1. Entfernen Sie die Heckklappe vom Fahrzeug.
2. Heben Sie den Streuer mit den Hebepunkte ([Bild 4](#)) auf die Ladepritsche des Pritschenwagens und stellen ihn in die Mittellinie.



g248367

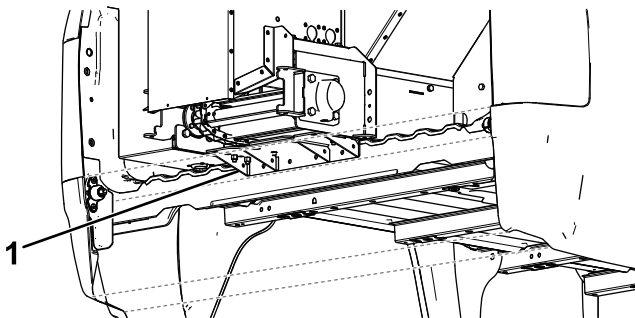
Bild 4

1. Hebepunkte

3. Schieben Sie den Streuer zur Fahrzeugkabine, bis der Schienenanschlag die Ladepritsche des Nutzfahrzeugs berührt ([Bild 5](#)).

Hinweis: Die Ladepritsche des Nutzfahrzeugs muss mindesten 2.0 m lang sein.

Hinweis: Wenn der Streuer bündig mit der Ladepritsche des Pritschenwagens ist, der Schienenanschlag jedoch die hintere Stoßstange nicht berührt, siehe [Einstellen des Schienenanschlags \(Seite 9\)](#).



g248333

Bild 5

1. Schienenanschlag

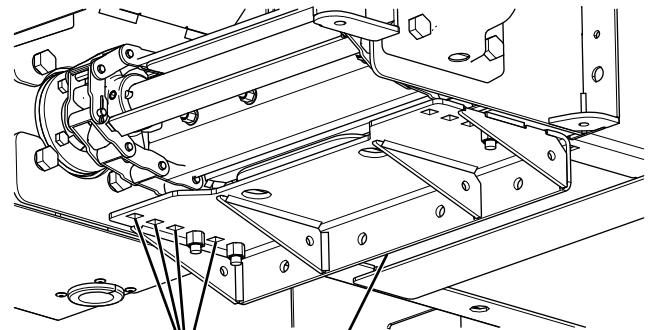
4. Bohren Sie vier Löcher (7/16“) in die Ladepritsche des Pritschenwagens, die mit den Löchern des Schienenanschlags ausgefluchtet sind.
 5. Befestigen Sie den Schienenanschlag mit vier Schrauben, vier Sicherungsmuttern und 16 Flachscheiben am Fahrzeug.
- Hinweis:** Schienenanschlagbefestigungen werden nicht mitgeliefert.
6. Ziehen Sie die Schrauben entsprechend der Vorgaben an.

Einstellen des Schienenanschlags

Optional

Sie können den Schienenanschlag des Streuers um 2,5 cm oder 5 cm verstellen, damit der Streuer nicht über die Ladepritsche des Pritschenwagens ragt.

1. Entfernen und bewahren Sie die Schlossschrauben auf, mit denen der Schienenanschlag befestigt ist.
2. Schieben Sie den Streuer so, dass er nicht über die Ladepritsche des Pritschenwagens herausragt und die Fahrzeugkabine berührt.
3. Schieben Sie den Schienenanschlag in die gewünschte Stellung und befestigen ihn mit den vorher entfernten Schlossschrauben ([Bild 6](#)).



g214851

Bild 6

1. Einstellbohrungen Schienenanschlag
2. Schienenanschlag

4. Ziehen Sie die Schrauben bis auf 28 Nm an.

Erstellen und Anbringen des Distanzstücks

1. Messen Sie den Abstand von der Vorderseite der Ladepritsche des Pritschenwagens bis zum Streuer.
2. Erstellen Sie mit einem Holzstück (3,8 cm x 18,4 cm) das Distanzstück, wie in Bild 7 abgebildet.

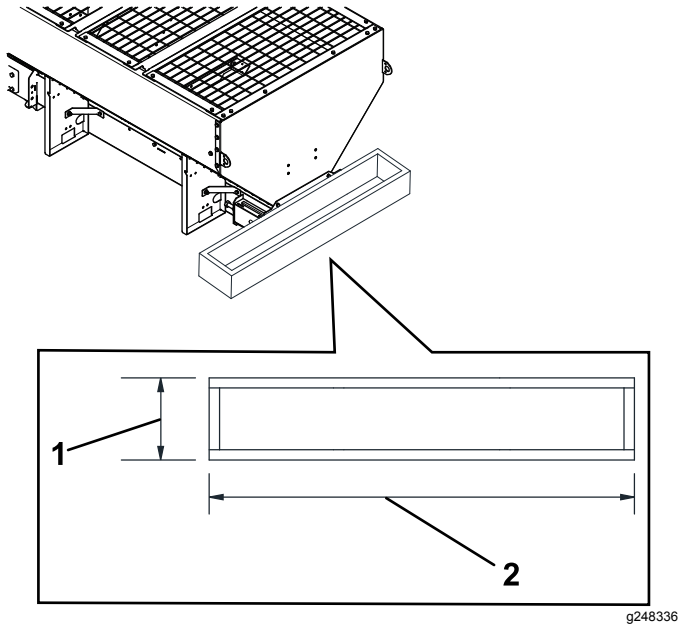


Bild 7

1. Abstand zwischen dem Streuer und der Ladepritsche des Pritschenwagens
2. Breite der Ladepritsche des Pritschenwagens

3. Legen Sie das Distanzstück zwischen den Streuer und die Vorderseite der Ladepritsche des Pritschenwagens.

Montieren der D-Ringe der Vergurtungsstellen

1. Kennzeichnen und bohren Sie die Löcher (7/16") für die D-Ringe, beginnen Sie mit den D-Ringen, die am nächsten zur Fahrerkabine liegen, wie in Bild 8 dargestellt. Die kabinenseitigen D-Ringe werden innerhalb des Abstandshalters positioniert.

Hinweis: Bohren Sie die Löcher durch oder in der Nähe der Rahmenquerstreben des Fahrzeugs.

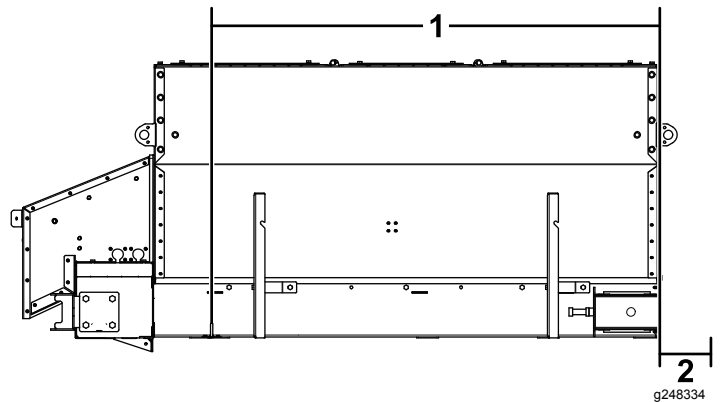


Bild 8

1. Abstand von D-Ringmitte bis D-Ringmitte: 163,8 cm
2. Abstand von Rückseite des Streuers bis D-Ringmitte: 25,4 cm

2. Montieren Sie die D-Ringe, wie in Bild 9 abgebildet, und ziehen Sie die Schrauben bis auf 28 Nm an.

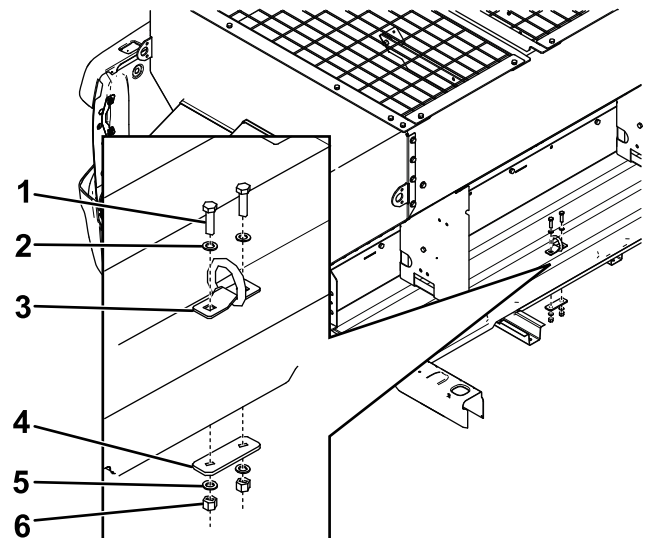


Bild 9

1. Schraube ($\frac{3}{8}$ " x $1\frac{1}{2}$ ")
2. Flachscheibe ($\frac{3}{8}$ ")
3. D-Ring
4. Ladepritschen-Befestigungsplatte
5. Flachscheibe ($\frac{3}{8}$ ")
6. Sicherungsmutter

Befestigen des Streuers

⚠ GEFAHR

Der Streuer ist schwer und kann beim Herabfallen vom Fahrzeug schwere Verletzungen und Sachschäden verursachen.

Stellen Sie sicher, dass die Spanngurte immer am Streuer angebracht sind.

1. Befestigen Sie die Spanngurte um die obere Kante des Streuers an den D-Ringen (Bild 10).

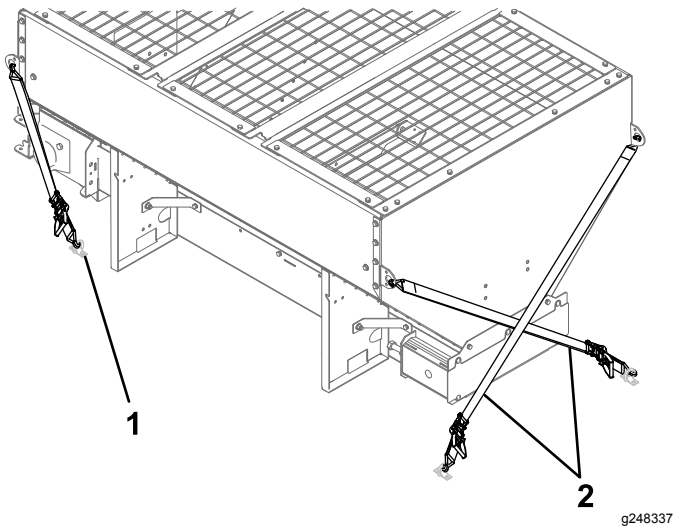


Bild 10

1. D-Ring
2. Spanngurte

2. Kreuzen Sie die Gurte in der Nähe der Fahrzeugkabine und befestigen Sie diese an den ihnen gegenüberliegenden D-Ringen auf der Ladefläche (Bild 10).
3. Befestigen Sie die Gurte am Heck des Fahrzeugs an den ihnen am nächsten liegenden D-Ringen auf der Ladefläche (Bild 10).
4. Ziehen Sie die Gurte gleichmäßig fest, um den Streuer zu befestigen.

Montieren des Tellerstreuers

1. Entfernen Sie den Arretierbolzen und die Splinte vom Tellerstreuer und bewahren sie auf (Bild 11).

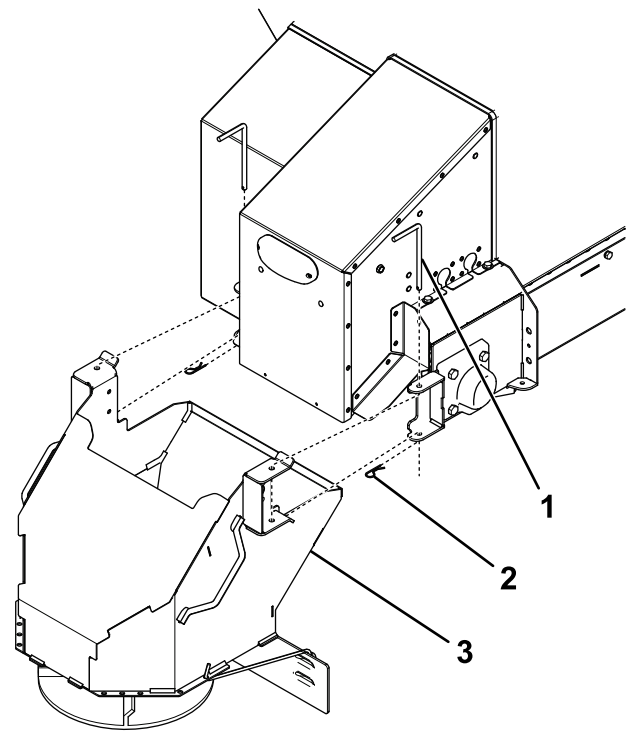


Bild 11

1. Arretierbolzen
2. Splint
3. Tellerstreuer

2. Befestigen Sie den Tellerstreuer am Streuer und befestigen ihn mit dem vorher entfernten Arretierbolzen und den Splinten (Bild 11).

Wichtig: Der Tellerstreuer ist schwer und erfordert zum Anheben zwei Personen.

3. Schließen Sie den Kabelbaum an.

Montage des Ablenkblechs

Optional

Wenn Ihre Maschine nicht standardmäßig mit einem Ablenkblech geliefert wird und Sie eines bestellt haben, installieren Sie dieses wie folgt:

1. Nehmen Sie die obere Gitter vom Streuer ab.
2. Nehmen Sie die hintere Abdeckung des Rüttlers ab.

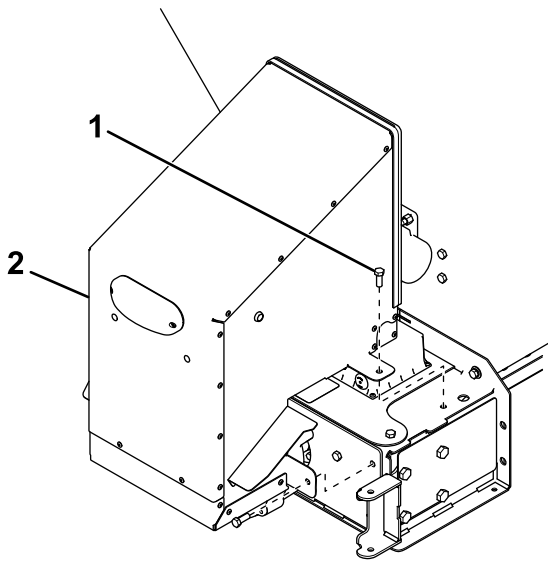


Bild 12

g223387

1. Schraube
2. Hintere Abdeckung

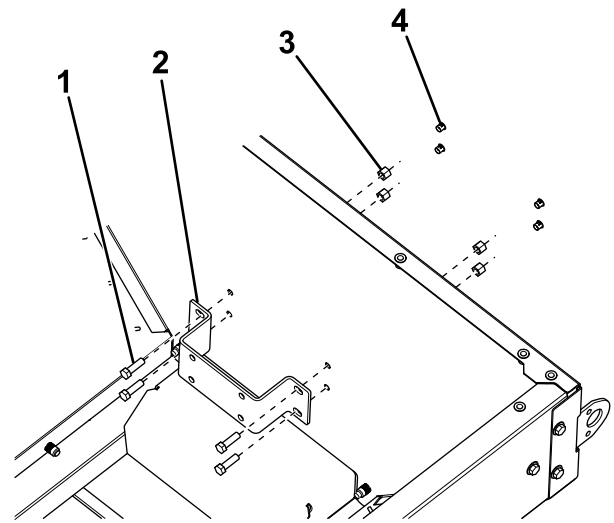


Bild 14

g248380

1. Schraube ($\frac{3}{8}$ " x $1\frac{1}{4}$ ")
2. Befestigungshalterung
3. Mutter ($\frac{3}{8}$ ")
4. Stopfen (wegwerfen)

3. Entfernen und entsorgen Sie die vier äußeren Stopfen von der Rückseite des Streuers (**Bild 13**).

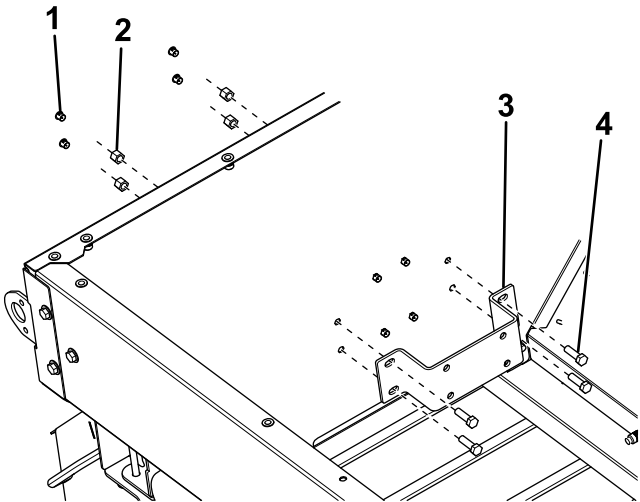


Bild 13

g248379

1. Stopfen (wegwerfen)
2. Mutter ($\frac{3}{8}$ ")
3. Befestigungshalterung
4. Schraube ($\frac{3}{8}$ " x $1\frac{1}{4}$ ")

4. Befestigen Sie eine Befestigungshalterung der Ablenklechs an der Innenseite des Streuers mit vier Schrauben ($\frac{3}{8}$ " x $1\frac{1}{4}$ ") und Muttern (**Bild 13**).
5. Entfernen und entsorgen Sie die vier Stopfen von der Vorderseite des Streuers (**Bild 14**).

6. Befestigen Sie eine Befestigungshalterung der Ablenklechs an der Innenseite des Streuers mit vier Schrauben ($\frac{3}{8}$ " x $1\frac{1}{4}$ ") und Muttern (**Bild 14**).
7. Befestigen Sie ein Ende des Ablenklechs an der vorderen Befestigungshalterung mit vier Schrauben ($\frac{3}{8}$ " x $1\frac{1}{4}$ ") und Muttern (**Bild 15**). Wiederholen Sie den Vorgang an der hinteren Befestigungshalterung.

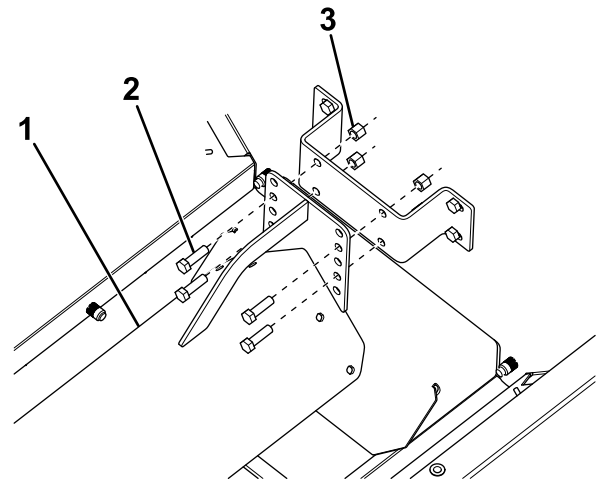


Bild 15

g248381

1. Ablenklech
2. Schraube ($\frac{3}{8}$ " x $1\frac{1}{4}$ ")
3. Mutter ($\frac{3}{8}$ ")

8. Die freien Enden des Ablenklechs ausrichten und mit vier Schrauben ($\frac{3}{8}$ " x $1\frac{1}{4}$ ") und Muttern gegeneinander und am Querträger des Streuers befestigen (**Bild 16**).

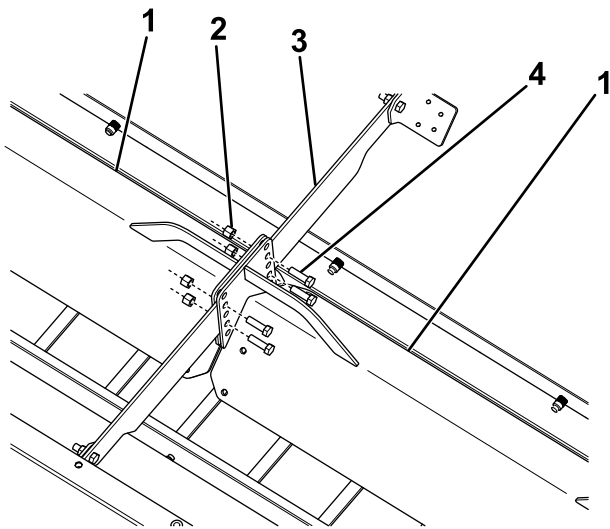


Bild 16

g248382

- | | |
|------------------|-----------------------------|
| 1. Ablenkblech | 3. Querträger |
| 2. Mutter (3/8") | 4. Schraube (3/8" x 1 1/4") |

9. Montieren Sie die zuvor entfernte hintere Abdeckung und die obere Abdeckung.

Montieren des Streuer-Steuergeräts

Bringen Sie das Steuergerät in der Fahrerkabine an, wo es die Verwendung des Fahrzeugs und die Sicht des Fahrers nicht beeinträchtigt.

Wichtig: Das Steuergerät darf nicht an einer Stelle angebracht werden, wo ein Fahrzeuginsasse bei einem Unfall damit in Kontakt kommen könnte.

1. Befestigen Sie die Befestigungshalterung mit Klettverschlüssen oder zwei Blechschrauben am Fahrzeug (Bild 17).

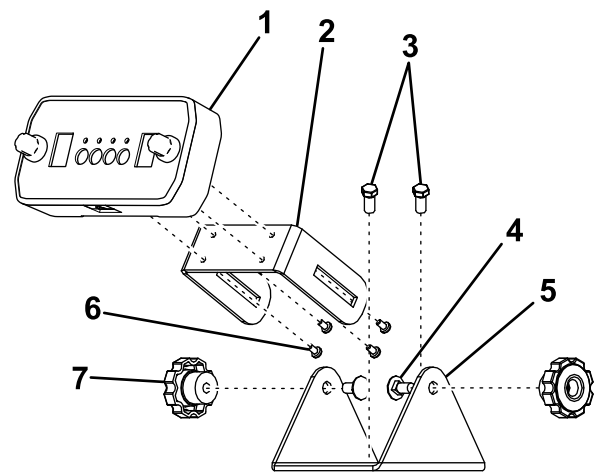


Bild 17

g214843

- | | |
|-----------------------|-----------------------|
| 1. Steuergerätdisplay | 5. Haltebügel |
| 2. Schiebehalterung | 6. Flachkopfschrauben |
| 3. Blechschrauben | 7. Daumenmutter |
| 4. Schlossschraube | |

2. Befestigen Sie das Steuergerätdisplay mit vier Flachkopfschrauben an der Gleithalterung (Bild 17).

3. Befestigen Sie die Gleithalterung mit zwei Schlossschrauben und Daumenmutter an der Befestigungshalterung (Bild 17).

Hinweis: Positionieren Sie die Anzeige des Steuergeräts so, dass der Fahrer einen guten Blick darauf hat.

4. Stecken Sie den Steuergerätsanschluss des Kabelbaums in das Steuergerätdisplay.

Prüfen der Installation

1. Prüfen Sie bei Modellen mit Stahlbolzenkette die Spannung des Stahlbolzenketten-Förderbands, siehe [Einstellen der Spannung des Stahlbolzenketten-Förderbands](#) (Seite 21).
2. Stellen Sie sicher, dass der auf dem Steuergerätdisplay angezeigte Gerätetyp mit Ihrem Maschinentyp übereinstimmt.
 - A. Drücken Sie die Power-Taste und halten Sie diese gedrückt, bis das Display abschaltet.
 - B. Drücken Sie die Blast-Taste und halten Sie diese gedrückt und drücken Sie dann die Power-Taste.
 - C. Nachdem die Versionsnummern der Software angezeigt werden, wird entweder ein „A“ oder „P“ angezeigt. „A“ kennzeichnet ein Räumwerk mit Schnecke. „P“ kennzeichnet ein Räumwerk mit Stahlbolzenkette.

Hinweis: Wenn der Gerätetyp nicht mit der Maschine übereinstimmt, wenden Sie sich für die Einstellung des Steuermoduls an den offiziellen BOSS-Händler.

Produktübersicht

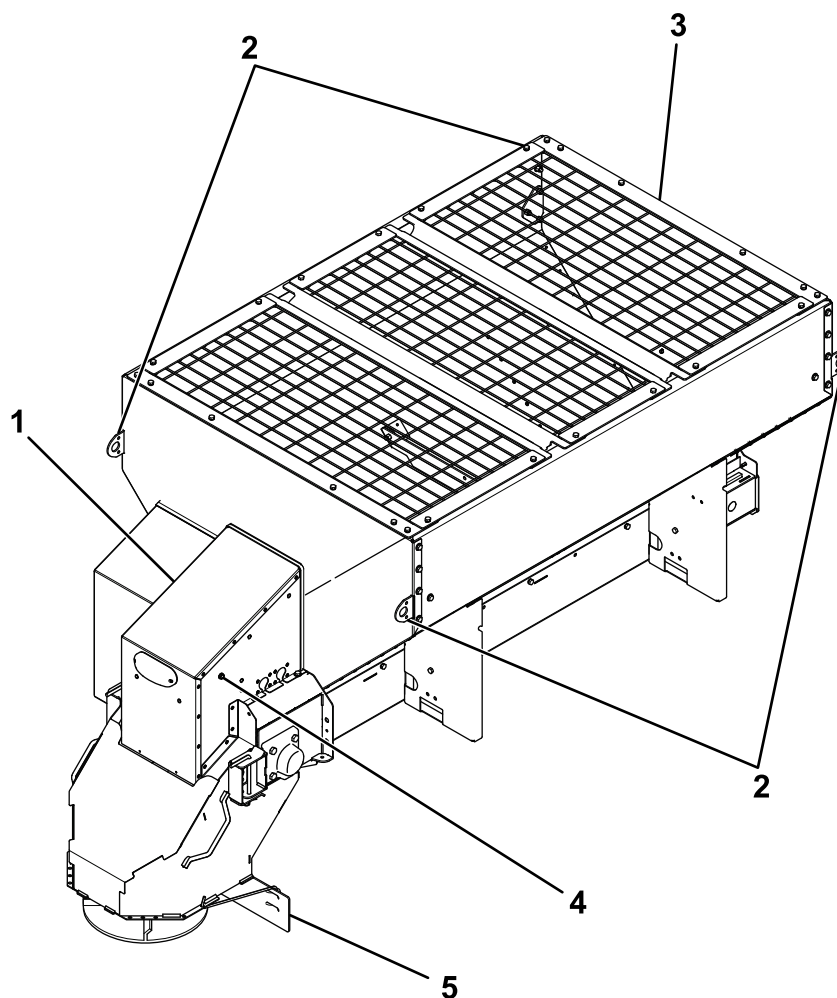


Bild 18

g248361

- 1. Hintere Abdeckung
- 2. Hebepunkte
- 3. Oberes Gitter

- 4. Entladeschalter
- 5. Materialverteiler

Bedienelemente

Machen Sie sich vor dem Betrieb des Streuers mit allen Bedienelementen vertraut.

Materialverteiler

Mit dem Materialverteiler wird die Streuung des Materials gesteuert. Sie können die Bedienelemente für unterschiedliche Streumuster einstellen, siehe [Einstellen der Materialverteiler \(Seite 18\)](#).

Abladeschalter

Mit dem Abladeschalter aktivieren Sie den Streuer und streuen den Inhalt. Halten Sie den Schalter gedrückt, um den Streuer zu entleeren.

⚠ ACHTUNG

Außerhalb des Fahrzeugs entwickelt diese Maschine einen Geräuschpegel, der bei einem längeren Einsatz Gehörschäden verursachen kann.

Tragen Sie einen Gehörschutz, wenn Sie den Entladeschalter bedienen.

Steuer-Steuergerät

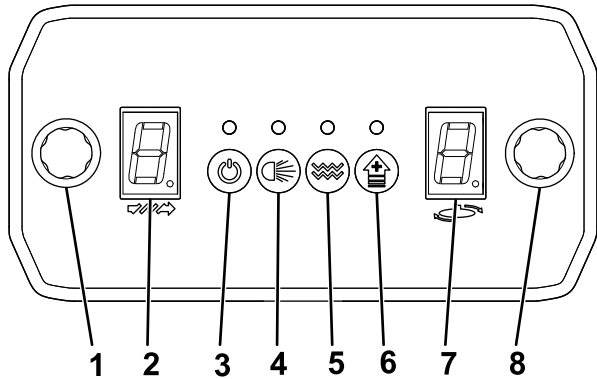


Bild 19

g214836

- | | |
|----------------------------------|--|
| 1. Zuführgeschwindigkeit-Skala | 5. Vibrate-Taste (Rüttler) |
| 2. Zuführgeschwindigkeit-Anzeige | 6. Blast-Schalter |
| 3. Power-Taste | 7. Tellerstreuergeschwindigkeits-Anzeige |
| 4. Light-Taste | 8. Streuscheibengeschwindigkeit-Skala |

- Zuführgeschwindigkeits-Skala: Erhöht die Drehzahl des Zuführmotors, wenn Sie sie nach rechts drehen, und verringert die Drehzahl des Zuführmotors, wenn Sie sie nach links drehen. Die Zuführgeschwindigkeit legt fest, wie schnell Material aus dem Füllkasten gezogen wird.
- Zuführvorrichtungsanzeige: Zeigt die Drehzahl des Zuführmotors an
- Power-Taste: Schaltet die Motoren der Zuführvorrichtung, des Tellerstreuers und des Rüttlers (falls aktiv) ein oder aus.
- Light-Taste: Schaltet die Rückleuchten ein oder aus
- Vibrate-Taste: Schaltet den Rüttler ein oder aus

Hinweis: Der Rüttler läuft nur bei eingeschaltetem Motor der Zuführvorrichtung.

Hinweis: Der Rüttler ist bei Streuern mit Stahlbolzenkette optional erhältlich.

- Blast-Taste: Führt die ganze Kraft in Stößen von zwei Sekunden dem Motor der Zuführvorrichtung und des Tellerstreuers zu. Wenn Sie die Taste gedrückt halten, wird die Drehzahl der Motoren für zwei Sekunden auf das Maximum erhöht, nach einer Pause von zwei Sekunden wird dieser Vorgang wiederholt, bis Sie die Taste loslassen. Der Blast-Schalter funktioniert nur, wenn die Motoren für die Zuführvorrichtung und den Tellerstreuer nicht mit Höchstgeschwindigkeit laufen.

- Tellerstreuergeschwindigkeitsanzeige: Gibt die Drehzahl des Tellerstreuermotors an
- Streuscheibengeschwindigkeit-Skala: Erhöht die Drehzahl des Streuscheibenmotors, wenn Sie sie nach rechts drehen, und verringert die Drehzahl des Streuscheibenmotors, wenn Sie sie nach links drehen. Mit der Tellerstreuergeschwindigkeit wird die Wurfweite des Materials festgelegt.

Technische Daten

Hinweis: Änderungen der technischen Daten und des Designs sind vorbehalten.

	Forge 1,5	Forge 2,0
Länge	2,48 m	2,48 m
Füllkastenhöhe	85,1 cm	97,7 cm
Füllkastenbreite	124,5 cm	124,5 cm
Gewicht (leer)	317 kg mit Räumwerk;	329 kg mit Räumwerk;
	340 kg mit Stahlbolzenkette	352 kg mit Stahlbolzenkette
Kapazität	1.15 m ^{1.5}	1,5 m ³

Betrieb

Hinweis: Bestimmen Sie die linke und rechte Seite der Maschine anhand der üblichen Einsatzposition.

Befüllen des Streuers

Wichtig: Verwenden Sie im Streuer nur Salz, Sand, eine Mischung aus Sand und Salz oder aus Asche und Salz, die trocken sind. Andere Materialien können das Gerät beschädigen.

Die Dichte des Materials, das in den Streuer geladen werden kann, ist unterschiedlich; daher variiert auch die Menge, die von einem bestimmten Material vom Streuer befördert werden kann, bevor die maximale Nutzlast erreicht ist.

Wichtig: Überschreiten Sie beim Befüllen des Streuers nicht das Fahrzeuggesamtwicht oder das Achsengesamtwicht.

1. Stellen Sie sicher, dass der Streuer fest am Fahrzeug montiert ist, und dass das obere Gitter angebracht und geschlossen ist.
2. Ermitteln Sie mit dem Fahrzeuggesamtwicht und der Nutzlast der Ladepritsche sowie der folgenden Tabelle die Materialmenge, die Sie sicher befördern können.

Materialtyp	Gewichtsbereich
Feines Salz	1.121-1.281 kg/m ³
Grobes Salz	721 bis 961 kg/m ³
Grober Sand (trocken)	1.442-1.762 kg/m ³
Grober Sand (nass)	1.762-2.082 kg/m ³
Asche	641 kg/m ³

3. Füllen Sie den Streuer gleichmäßig mit dem Material und stellen Sie sicher, dass Sie ihn nicht über die Oberkante des Füllkastens füllen.

Wichtig: Ein Überfüllen des Füllkastens kann den Streuer und das Fahrzeug beschädigen.

Verwenden des Streuers

⚠ GEFAHR

Hände, Füße und Kleidungsstücke können sich in den beweglichen Teilen des Streuers verfangen und zu schweren Verletzungen und dem Verlust von Gliedmaßen führen.

Berühren Sie bewegliche Teile am Tellerstreuer, am Räumwerk, an der Kette und an den Befestigungsstellen nicht mit den Händen, Füßen oder Kleidungsstücken.

⚠ ACHTUNG

Der Streuer schleudert Material mit hohen Geschwindigkeiten aus. Dieses Material kann bei umstehenden Personen zu Verletzungen führen.

Umstehende Personen sollten einen Mindestabstand von 7,6 m zu laufenden Streuern einhalten.

1. Lassen Sie das Fahrzeug an.

Hinweis: Das Display des Steuergeräts sollte aufleuchten, wenn Sie das Fahrzeug starten.

2. Stellen Sie mit dem Steuergerät die gewünschte Zuführungsgeschwindigkeit und Tellerstreugeschwindigkeit ein.

Hinweis: Sie können die Geschwindigkeiten der Zuführvorrichtung und des Tellerstreuers bei laufendem Streuer einstellen.

3. Wenn Sie den Rüttler beim Streuen verwenden möchten, schalten Sie ihn jetzt ein.

Hinweis: Der Rüttler startet erst beim Anlassen des Motors der Zuführvorrichtung.

4. Drücken Sie die Power-Taste, um den Streuer zu aktivieren.

Hinweis: Stellen Sie immer sicher, dass sich keine Personen in der Nähe befinden, bevor Sie den Streuer einschalten.

5. Beim Streuen können Sie die Blast-Taste drücken und damit die Motordrehzahl der Zuführvorrichtung und des Tellerstreuers temporär erhöhen.
6. Drücken Sie die Power-Taste, wenn Sie das Streuen beendet haben, um den Streuer abzuschalten.
7. Entfernen Sie Materialrückstände aus dem Streuer, siehe [Entladen des Streuers \(Seite 19\)](#).

Lösen einer Verstopfung

Die LED über der Power-Taste leuchtet orange auf und die Geschwindigkeitsanzeigen der Zuführvorrichtung/des Tellerstreuers blinken, wenn sich Material zwischen dem Räumwerk oder der Stahlbolzenkette sowie unter der Tellerstreuerscheibe festsetzt.

1. Schalten Sie die Maschine nicht aus, wenn die Verstopfung auftritt.

Hinweis: Der Streuer entfernt automatisch Verstopfungen.

2. Betätigen Sie die Power-Taste, wenn die LED über der Power-Taste rot blinkt

oder die Geschwindigkeitsanzeigen der Zuführvorrichtung/des Tellerstreuers blinken.

Hinweis: Wenn die Maschine die Verstopfung nach mehreren Versuchen nicht entfernt, wechselt der Motor für drei Minuten in eine Abkühlbetriebsart.

3. Wenn die Verstopfung nicht automatisch entfernt wird, schließen Sie den Kabelbaum des Streuers ab und entfernen die Verstopfung mit der Hand.

⚠️ WARNUNG:

Bewegliche Teile am Bandstreuer können Gliedmaßen erfassen und in die Finger schneiden oder diese abtrennen.

- Schließen Sie den Kabelbaum vom Bandstreuer ab, bevor Sie versuchen, eine Verstopfung zu beseitigen.
- Stellen Sie sicher, dass nach dem Beseitigen der Verstopfung alle Schrauben festsitzen, wenn die obere Abdeckung geöffnet ist.

Einstellen der Materialverteiler

Die Materialverteiler lassen sich durch das Einschieben der Einstellstifte in die gestuften Löcher um den Streuer einstellen (Bild 20).

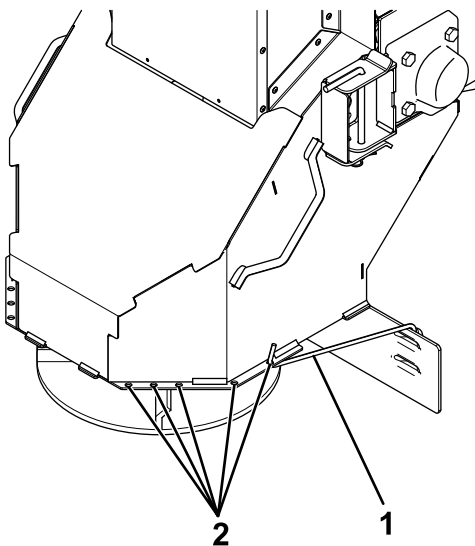


Bild 20

g214842

1. Materialverteiler
2. Einstellungs Löcher

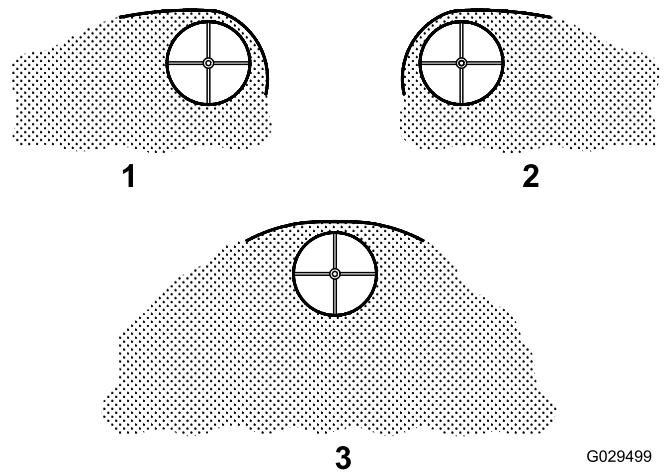


Bild 21

Verteilereinstellungen

G029499
g029499

1. Fahrerseite offen
2. Beifahrerseite offen
3. Beide Seiten offen

Einstellen des Ablenkblechs

1. Entfernen Sie den Füllkasten, siehe [Entladen des Streuers \(Seite 19\)](#).
2. Ziehen Sie den Kabelbaum des Tellerstreuers vom Hauptkabelbaum ab.
3. Nehmen Sie die obere Gitter vom Streuer ab.
4. Lösen Sie die Befestigungsmittel, mit der das Ablenkblech an der Innenseite des Streuers befestigt ist ([Bild 22](#)).

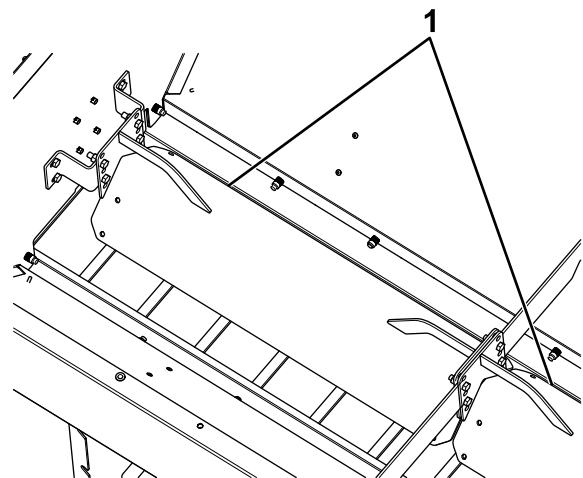


Bild 22

g248383

1. Ablenkblech

Sie können das Streumuster durch eine entsprechende Positionierung der Verteiler einstellen, wie in [Bild 21](#) abgebildet.

5. Schieben Sie das Ablenkblech nach oben oder unten und befestigen Sie es wieder mit den zuvor entfernten Befestigungen in der gewünschten Höhe ([Bild 22](#)).

Hinweis: Wird das Ablenkblech angehoben, gelangt mehr Streugut in die Zufuhrvorrichtung. Wird das Ablenkblech abgesenkt, gelangt weniger Streugut in die Zufuhrvorrichtung.

6. Setzen Sie das zuvor entfernte obere Gitter auf und schließen Sie den Kabelbaum des Tellerstreuers am Hauptkabelbaum an.

Entladen des Streuers

Wichtig: Lassen Sie kein Material im Füllkasten, da die Maschine beschädigt werden könnte.

1. Stellen Sie den Streuer in den Bereich, in dem Sie das Material entladen möchten.
2. Ziehen Sie den Kabelbaum des Tellerstreuers vom Hauptkabelbaum ab.
3. Entfernen Sie den linken Arretierbolzen und Splints vom Tellerstreuer (Bild 23).

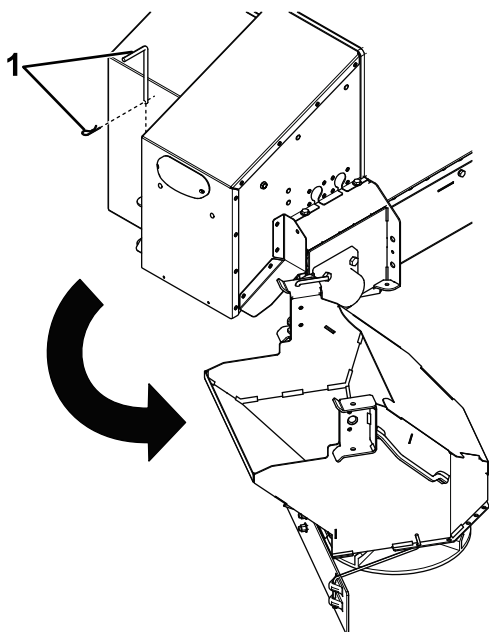


Bild 23

g248362

1. Arretierbolzen und Splint

4. Schwenken Sie den Tellerstreuer von der Füllkastenöffnung weg (Bild 23).

Hinweis: Bewegen Sie das Fahrzeug nicht, wenn der Tellerstreuer herausgeschwenkt ist.

5. Halten Sie die Entladetaste gedrückt, um das Füllkastenmaterial zu entleeren.

⚠ ACHTUNG

Der Streuer schleudert Material mit hohen Geschwindigkeiten aus. Dieses Material kann zu leichten Verletzungen führen.

Stehen Sie seitlich zum Streuer, wenn Sie die Entladetaste drücken.

6. Schwenken Sie den Tellerstreuer wieder in die richtige Stellung und befestigen ihn mit dem vorher entfernten Arretierbolzen und Splint.
7. Schließen Sie den Kabelbaum des Tellerstreuers am Hauptkabelbaum an.

Entfernen des Tellerstreuers

1. Stellen Sie den Streuer auf eine ebene, trockene Fläche.
2. Ziehen Sie den Kabelbaum des Tellerstreuers vom Hauptkabelbaum ab.
3. Entfernen Sie die zwei Arretierbolzen und Splinte, mit denen der Tellerstreuer am Füllkasten befestigt ist (Bild 24).

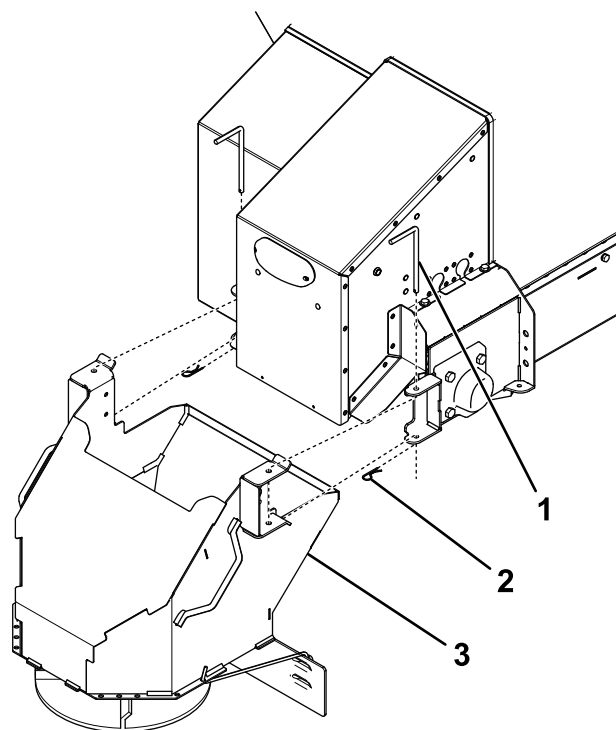


Bild 24

g248363

1. Arretierbolzen
2. Splint
3. Tellerstreuer

4. Nehmen Sie den Tellerstreuer ab.

⚠ GEFAHR

Der Tellerstreuer ist schwer und kann schwere Verletzungen verursachen, wenn er herunterfällt.

Stellen Sie sicher, dass Sie einen guten Halt haben, und vermeiden Sie das Entfernen des Tellerstreuers in der Nähe von rutschigen oder unebenen Oberflächen.

5. Stecken Sie die zwei Arretierbolzen und Splinte in den Tellerstreuer, um sie aufzubewahren.

Betriebshinweise

- Achten Sie auf die Umgebung, in der Sie arbeiten. Verborgene Hindernisse wie Bordsteine, Gehwege und Rohrleitungen können zu Schäden am Streuer oder Fahrzeug führen.
- Vermeiden Sie eine Eisbildung; starten Sie immer so früh wie möglich.
- Legen Sie während des Streubetriebs immer den Sicherheitsgurt an.
- Fahren Sie während des Streubetriebs immer mit einer sicheren Geschwindigkeit.
- Fahren Sie nie auf dem Streuer und halten Sie Körperteile während des Betriebs oder Wartungsarbeiten vom Streuer fern.

Wartung

⚠️ WARNUNG:

Eine falsche Wartung kann zu einem frühzeitigen Ausfall der Maschinensysteme führen und Sie oder Unbeteiligte verletzen.

Warten Sie die Maschine regelmäßig und in einem guten Zustand, gemäß diesen Anweisungen.

⚠️ ACHTUNG

Wenn Sie den Schlüssel im Zündschloss lassen, könnte eine andere Person den Motor versehentlich anlassen und Sie und Unbeteiligte schwer verletzen.

Ziehen Sie den Schlüssel vor Wartungsarbeiten ab.

Hinweis: Bestimmen Sie die linke und rechte Seite der Maschine anhand der üblichen Einsatzposition.

Empfohlener Wartungsplan

Wartungsintervall	Wartungsmaßnahmen
Bei jeder Verwendung oder täglich	<ul style="list-style-type: none">• Prüfen Sie die Spanngurte und ziehen sie bei Bedarf an.• Prüfen Sie die Spannung des Stahlbolzenketten-Förderbands.• Leeren Sie das Reinigungsfach.
Alle 20 Betriebsstunden	<ul style="list-style-type: none">• Fetten Sie die Lager ein.• Fetten Sie die Stahlbolzenkette (nur bei Modellen mit Stahlbolzenkette).• Ziehen Sie alle Schrauben an.
Vor der Einlagerung	<ul style="list-style-type: none">• Entladen Sie den Streuer.• Reinigen und fetten Sie alle Lager ein.• Reinigen und fetten Sie die Stahlbolzenkette (nur bei Modellen mit Stahlbolzenkette).

Schmierung

Einfetten der Maschine

Alle 20 Betriebsstunden—Fetten Sie die Lager ein.

Alle 20 Betriebsstunden—Fetten Sie die Stahlbolzenkette (nur bei Modellen mit Stahlbolzenkette).

Fetten Sie alle Lager und die Stahlbolzenkette (für Modelle mit Stahlbolzenkette) mit Nr. 2 Lithiumschmiermittel ein.

Einstellen der Spannung des Stahlbolzenketten-Förderbands

Nur Modelle mit Stahlbolzenkette

Wartungsintervall: Bei jeder Verwendung oder täglich—Prüfen Sie die Spannung des Stahlbolzenketten-Förderbands.

1. Ziehen Sie das Strom- bzw. Erdungskabel und den Hauptkabelbaum am Kabelbaum ab.
2. Entfernen Sie die hintere Abdeckung, wie in [Bild 25](#) dargestellt.

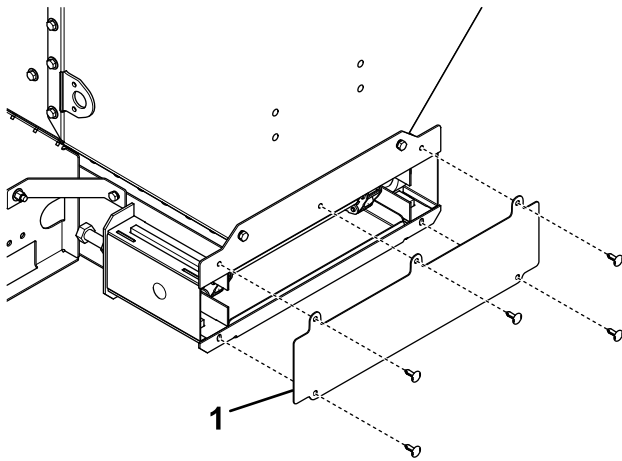


Bild 25

g215002

1. Hintere Abdeckung

3. Prüfen Sie den Abstand zwischen der Stahlbolzenkette und dem Reinigungsfach ([Bild 26](#)).

Hinweis: Die Kette sollte 2,5 cm bis 5 cm über dem Reinigungsfach hängen.

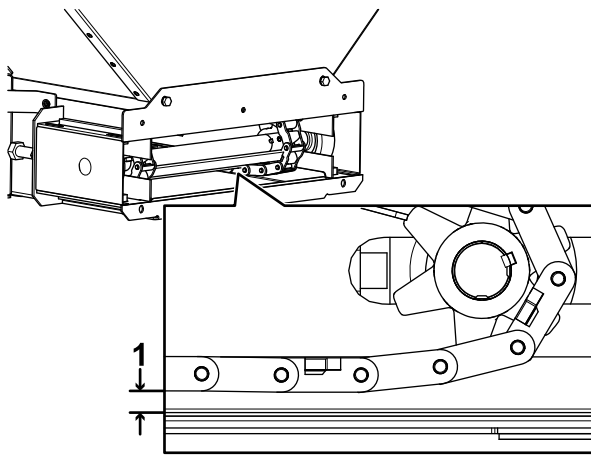


Bild 26

g215001

1. Abstand zwischen der Stahlbolzenkette und dem Reinigungsfach.

4. Lockern Sie die Klemmmuttern an den Seiten des Streuers, um die Spannung einzustellen ([Bild 27](#)).

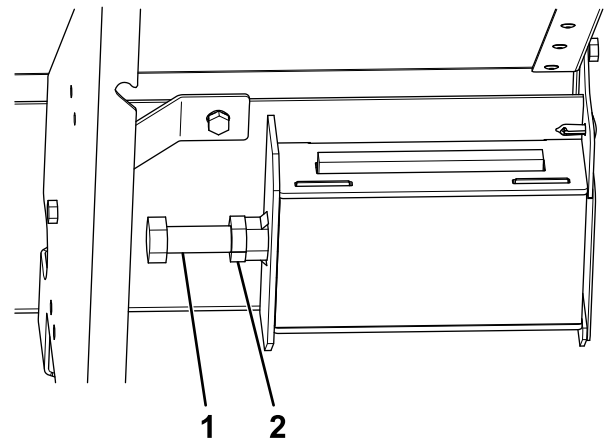


Bild 27

g214847

1. Aufnahmeschraube
2. Klemmmutter

5. Drehen Sie die linke Aufnahmeschraube um eine bis drei Umdrehungen nach rechts.
6. Drehen Sie die rechte Aufnahmeschraube um eine bis drei Umdrehungen nach rechts.
7. Prüfen Sie die Kettenspannung und wiederholen Sie die Schritte [5](#) und [6](#), bis Sie die gewünschte Spannung erzielen.

Hinweis: Ziehen Sie die Stahlbolzenkette nicht zu fest an, da der Streuer schneller abgenutzt und ausfallen könnte.

8. Ziehen Sie die Klemmmuttern fest.
9. Schließen Sie das Strom- bzw. Erdungskabel und den Hauptkabelbaum am Kabelbaum an.

Anzeigen für den Steuergerätstatus und die Steuergerätfehler

Die folgenden Symbole und Meldungen geben an, dass die Maschine einen Fehler aufweist. Mögliche Lösungsansätze finden Sie unter [Fehlersuche und -behebung \(Seite 25\)](#).

Fehler der Zuführvorrichtung und des Tellerstreuers treten nur an der einen oder anderen Stelle auf, nicht an beiden.

- Alle LEDs blinken und das Steuergerät gibt einen Signalton ab: Gibt an, dass das Steuergerät nicht mit dem Steuermodul kommunizieren kann.
- Während des erstmaligen Starts blinkt die LED einer Taste rot: Gibt an, dass eine Taste beim Einschalten des Steuergeräts betätigt wurde oder klemmt.
- Die Rüttler-LED blinkt rot: Gibt an, dass der Rüttler nicht angeschlossen ist oder nicht richtig funktioniert.

Reinigung

Reinigen der Maschine

Wartungsintervall: Bei jeder Verwendung oder täglich

Leeren Sie das Reinigungsfach nach jeder Verwendung.

Wichtig: Lassen Sie kein Material im Füllkasten, da der Streuer beschädigt werden könnte.

1. Nehmen Sie den Tellerstreuer ab, siehe [Entfernen des Tellerstreuers \(Seite 19\)](#).
2. Ziehen Sie das Strom- bzw. Erdungskabel und den Hauptkabelbaum am Kabelbaum ab.
3. Heben Sie den Griff des Reinigungsfachs an, um die Befestigungsschrauben zu umgehen, und schieben Sie das Fach heraus ([Bild 28](#)).

Hinweis: Für diesen Schritt werden mindestens zwei Personen benötigt.

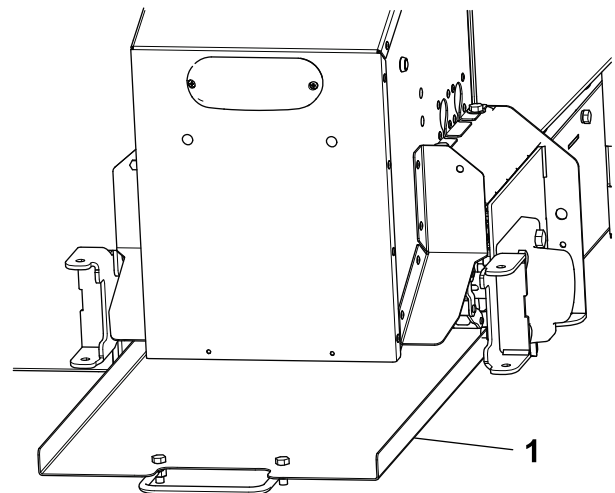


Bild 28

g248364

1. Reinigungsfach

-
4. Entfernen Sie das Material vom Reinigungsfach.
 5. Setzen Sie das Fach in den Streuer ein.
 6. Schließen Sie das Strom- bzw. Erdungskabel und den Hauptkabelbaum am Kabelbaum an.

- Die Power-LED leuchtet rot und die Zuführvorrichtung- oder Tellerstreuergeschwindigkeitsanzeige blinkt: Gibt an, dass der Motor der Zuführvorrichtung oder des Tellerstreuers nicht angeschlossen ist oder ein Schaltkreisproblem besteht.
- Die Power-LED leuchtet orange und die Zuführvorrichtung- oder Tellerstreuergeschwindigkeitsanzeige blinkt: Gibt an, dass die Zuführvorrichtung oder der Tellerstreuer verstopft ist und versucht, die Verstopfung zu entfernen.
Hinweis: Schalten Sie das System zu diesem Zeitpunkt nicht ab.
- Die Power-LED blinkt rot und die Zuführvorrichtung- oder Tellerstreuergeschwindigkeitsanzeige blinkt: Gibt an, dass die Zuführvorrichtung oder der Tellerstreuer die Verstopfung nicht beseitigen konnten.
- Die Power-LED blinkt schnell und die Zuführvorrichtung- oder Tellerstreuergeschwindigkeitsanzeige blinkt: Gibt an, dass der Motor abgeschaltet wurde und drei Minuten lang zur Abkühlung ausgeschaltet bleibt.
Hinweis: Das Ab- und erneute Einschalten der Maschine setzt den Zeitgeber nicht zurück.
- Die Zuführvorrichtungsgeschwindigkeitsanzeige zeigt ein „D“ - Gibt an, dass der Entladeschalter aktiviert worden ist.
- Die Light-LED blinkt rot: Gibt an, dass eine Rückleuchte durchgebrannt oder nicht angeschlossen ist.
- Die Power-LED blinkt rot und das Steuergerät gibt einen einmaligen Signalton ab: Gibt an, dass das Fahrzeug nicht genug Spannung für den laufenden Betrieb des Streuers bereitstellt.

Einlagerung

1. Entladen Sie den Streuer, siehe [Entladen des Streuers \(Seite 19\)](#).
2. Nehmen Sie den Streuer an den Hebe-/Befestigungspunkten vom Nutzfahrzeug ab, siehe [Befüllen des Streuers \(Seite 17\)](#).
3. Reinigen und spülen Sie das ganze Gerät ab.
4. Reinigen und fetten Sie alle Lager ein.
5. Reinigen und fetten Sie die Stahlbolzenkette (nur bei Modellen mit Stahlbolzenkette).
6. Reinigen Sie alle freiliegenden Anschlüsse und fetten sie mit dielektrischem Schmierfett ein.
7. Nehmen Sie das Steuergerät vom Pritschenwagen ab und lagern es an einem sauberen und trockenen Ort.

Fehlersuche und -behebung

Problem	Mögliche Ursache	Behebungsmaßnahme
Das Steuergerät hat keine Stromversorgung.	<ol style="list-style-type: none"> 1. Der Flachstecker ist nicht mit der Stromversorgung des Zündschalters verbunden. 2. Der Zündschalter, die Batterie oder Erdungsanschlüsse sind korrodiert. 3. Die interne 2-A-Sicherung des Fahrzeugkabelbaums ist defekt. 4. Das Steuergerät ist nicht mit dem Kabelbaum des Fahrzeugs verbunden. 	<ol style="list-style-type: none"> 1. Schließen Sie den Flachstecker an der Stromversorgung des Zündschalters an. 2. Reinigen Sie den Zündschalter, die Batterie und Erdungsanschlüsse. 3. Tauschen Sie die Sicherung aus. 4. Schließen Sie das Steuergerät an.
Alle LEDs blinken rot und das Steuergerät gibt einen einmaligen Signalton ab.	<ol style="list-style-type: none"> 1. Die Kabelbäume des Streuers und des Fahrzeugs sind nicht angeschlossen. 2. Das Strom- bzw. Erdungskabel ist nicht am Streuer angeschlossen. 3. Das Steuergerät kommuniziert nicht mit dem Steuermodul. 4. Die Verbindung zwischen dem Getriebe und der Antriebswelle ist schlecht. 	<ol style="list-style-type: none"> 1. Schließen Sie die Kabelbäume an. 2. Schließen Sie das Strom- bzw. Erdungskabel an den Streuer an. 3. Prüfen Sie den Anschluss des Strom- bzw. Erdungskabels an der Stoßstange und dem Steuermodul. 4. Setzen Sie sich mit Ihrem Vertragshändler in Verbindung.
Die Power-LED blinkt rot und das Steuergerät gibt einen einmaligen Signalton ab.	<ol style="list-style-type: none"> 1. Die Batterie oder die Lichtmaschine ist defekt. 	<ol style="list-style-type: none"> 1. Laden Sie die Batterie auf oder tauschen Sie die Batterie oder die Lichtmaschine aus.
Eine der LEDs in den Tasten auf meinem Steuergerät blinkt rot.	<ol style="list-style-type: none"> 1. Die Taste unterhalb der LED klemmt. 2. Das Steuergerät ist nicht richtig angeschlossen. 	<ol style="list-style-type: none"> 1. Lösen Sie die verklemmte Taste. 2. Schließen Sie das Steuergerät an. Tauschen Sie das Steuergerät aus, wenn die Verbindungen in Ordnung sind.
Die Power-LED leuchtet orange und die Zuführvorrichtung- oder Tellerstreuergeschwindigkeitsanzeige blinkt.	<ol style="list-style-type: none"> 1. Die Zuführvorrichtung oder der Tellerstreuer ist verstopft. 	<ol style="list-style-type: none"> 1. Keine Aktion ist erforderlich. Schalten Sie den Streuer nicht ab.
Die Power-LED blinkt rot und die Zuführvorrichtung- oder Tellerstreuergeschwindigkeitsanzeige blinkt.	<ol style="list-style-type: none"> 1. Die Zuführvorrichtung oder der Tellerstreuer kann die Verstopfung nicht entfernen. 	<ol style="list-style-type: none"> 1. Drücken Sie die Power-Taste, um es erneut zu versuchen.
Die Power-LED blinkt schnell orange und die Zuführvorrichtung- oder Tellerstreuergeschwindigkeitsanzeige blinkt.	<ol style="list-style-type: none"> 1. Der Motor der Zuführvorrichtung oder des Tellerstreuers ist für drei Minuten abgeschaltet. 	<ol style="list-style-type: none"> 1. Warten Sie drei Minuten, bevor Sie den Streuer erneut verwenden.
Die Light-LED blinkt rot.	<ol style="list-style-type: none"> 1. Eine der Rückleuchten ist durchgebrannt oder nicht angeschlossen. 	<ol style="list-style-type: none"> 1. Prüfen Sie die Verbindung und wechseln Sie ggf. die Glühbirne aus.
Die Rüttler-LED blinkt rot.	<ol style="list-style-type: none"> 1. Der Rüttler ist nicht angeschlossen oder defekt. 	<ol style="list-style-type: none"> 1. Prüfen Sie die Rüttlerverbindung und wechseln Sie den Rüttler ggf. aus.
Die Power-LED leuchtet rot und die Zuführvorrichtung- oder Tellerstreuergeschwindigkeitsanzeige blinkt.	<ol style="list-style-type: none"> 1. Der Motor der Zuführvorrichtung oder des Tellerstreuers ist nicht angeschlossen oder es besteht ein Schaltkreisproblem. 	<ol style="list-style-type: none"> 1. Schließen Sie den Strom zum Motor ab und dann wieder an. Wenden Sie sich an Ihren offiziellen Vertragshändler, wenn das Problem weiterhin besteht.
Der Motor der Zuführvorrichtung läuft, das Räumwerk bewegt sich jedoch nicht.	<ol style="list-style-type: none"> 1. Es gibt keine Verbindung zwischen dem Getriebe und der Antriebswelle. 	<ol style="list-style-type: none"> 1. Wenden Sie sich an den offiziellen Vertragshändler.

Hinweise:

Hinweise:

BOSS

S N O W P L O W