



Für Schneepflüge mit V-Schneeschild und geradem Schneeschild



Einführung

Hinweis: Dieses Handbuch gilt für den Betrieb aller BOSS Schneepflüge für LKWs. Bilder können unterschiedlich sein.

Lesen Sie diese Informationen sorgfältig durch, um sich mit dem ordnungsgemäßen Einsatz und der Wartung des Geräts vertraut zu machen und Verletzungen und eine Beschädigung des Geräts zu vermeiden. Sie tragen die Verantwortung für einen ordnungsgemäßen und sicheren Einsatz des Geräts.

Wenden Sie sich hinsichtlich Informationen zu Produkten und Zubehör sowie Angaben zu Ihrem örtlichen Vertragshändler oder zur Registrierung des Produktes direkt an BOSS unter www.BOSSPlow.com.

Wenden Sie sich grundsätzlich an einen BOSS-Vertragshändler, wenn Sie eine Serviceleistung, BOSS Originalersatzteile oder weitere Informationen benötigen. Haben Sie dafür die Modell- und Seriennummern der Maschine griffbereit. **Bild 1** zeigt die Position der Modell- und Seriennummern am Produkt. Tragen Sie hier bitte die Modell- und Seriennummern des Geräts ein.

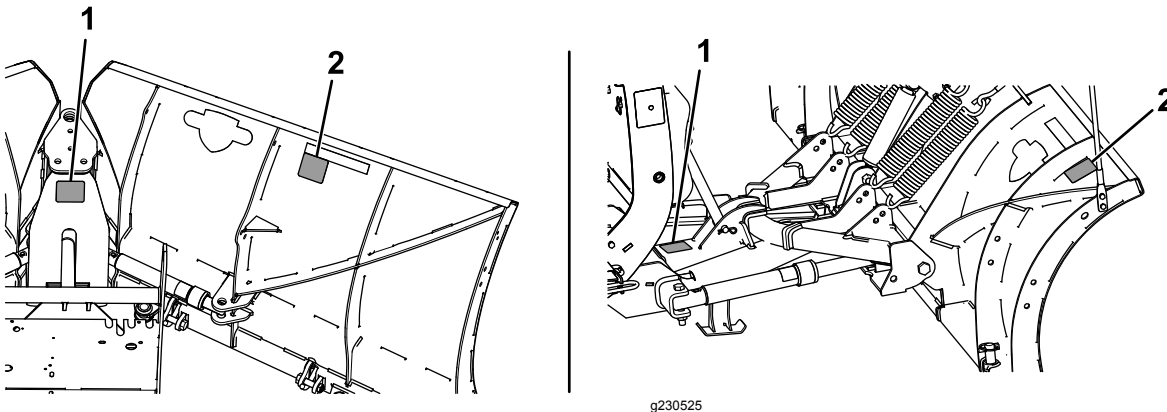


Bild 1

1. Position der Seriennr. der Schneidkantenkiste
2. Typenschild mit Modell- und Seriennummer

Kaufdatum	_____
Modell-Nr.	_____
Seriennr.	_____
Seriennr. Schneidkantenkiste	_____

In dieser Anleitung werden potenzielle Gefahren angeführt, und Sicherheitshinweise werden vom Sicherheitswarnsymbol (**Bild 2**) gekennzeichnet. Dieses Warnsymbol weist auf eine Gefahr hin, die zu schweren oder tödlichen Verletzungen führen kann, wenn Sie die empfohlenen Sicherheitsvorkehrungen nicht einhalten.



Bild 2

g000502

1. Sicherheitswarnsymbol

In dieser Anleitung werden zwei Begriffe zur Hervorhebung von Informationen verwendet. **Wichtig** weist auf spezielle technische Informationen hin, und **Hinweis** hebt allgemeine Informationen hervor, die Ihre besondere Beachtung verdienen.

Dieses Produkt erfüllt alle relevanten europäischen Richtlinien; weitere Details finden Sie in der produktspezifischen Konformitätserklärung (DOC).

⚠️ WARNUNG:

KALIFORNIEN Warnung zu Proposition 65


Dieses Produkt enthält eine Chemikalie oder Chemikalien, die laut den Behörden des Staates Kalifornien krebserregend wirken, Geburtsschäden oder andere Defekte des Reproduktionssystems verursachen.

Weitere Informationen zur eingeschränkten Käufergarantie sowie der hierzu geltenden Richtlinien der BOSS-Produkte finden Sie unter www.BOSSPlow.com.

Inhalt

Einführung	2
Sicherheit.....	4
Vorbereitung	4
Betrieb	4
Sicherheits- und Bedienungsschilder	5
Produktübersicht.....	7
Pflüge mit V-Schneeschild	7
Schneepflug mit geradem Schneeschild	10
Technische Angaben	15
Betrieb	16
Vor dem Betrieb	16
Während des Betriebs	19
Nach dem Einsatz	21
Wartung	24
Empfohlene Wartungspläne	24
Warten der Hydraulikanlage	24
Sonstige Wartungsarbeiten	26
Einlagern	29
Außerbetriebnahme des Pflugs	29
Wiederinbetriebnahme des Schilds	29
Fehlersuche und -behebung	30

Sicherheit

Inkorrekte Benutzung oder Wartung kann zu Verletzungen führen. Befolgen Sie zur Verringerung des Verletzungsrisikos diese Sicherheitshinweise und beachten Sie das Warnsymbol  mit der Bedeutung *Achtung, Warnung* oder *Gefahr* – Sicherheitsrisiko. Ein Nichtbeachten dieser Anweisungen kann zu schweren oder tödlichen Verletzungen führen.

Vorbereitung

- Lesen Sie vor der Verwendung oder der Wartung des Schneeschilds die *Bedienungsanleitung*.
- Beachten Sie grundsätzlich die Herstellerempfehlungen hinsichtlich des Anbauens eines Schneeschilds. Sie finden die empfohlenen Fahrzeugmodelle für BOSS-Produkte im Auswahl-Tool unter www.BOSSPlow.com.
- Stellen Sie sicher, dass nur geschulte Personen Wartungsarbeiten an diesem Gerät oder den Hydraulikkomponenten durchführen.
- Viele moderne Fahrzeuge sind mit Airbags ausgestattet. Deaktivieren, entfernen oder positionieren Sie die Komponenten oder Sensoren in Verbindung mit der Funktion von Airbags **nie** um.
- Berühren Sie bewegliche Teile und Befestigungsstellen nicht mit den Händen, Füßen oder Kleidungsstücken.
- Vergewissern Sie sich, dass das Schneeschild richtig befestigt ist, bevor Sie das Fahrzeug in Bewegung setzen.
- Zur Einhaltung bundesweiter Vorschriften und zur Sicherheit des Fahrzeugs sollten Sie nie das zulässige Bruttogewicht für die Vorderachse, Hinterachse und das Fahrzeug überschreiten.
- Tragen Sie immer entsprechende Schutzkleidung, wenn Sie die Maschine betreiben oder warten. Tragen Sie immer feste, rutschfeste Schuhe und warme Kleidung.
- Verwenden Sie zur Handhabung schwerer Schneeschildkomponenten eine Hebevorrichtung mit einer Tragfähigkeit von mindestens 500 kg.
- Sicherheitsdatenblätter (SDB) finden Sie auf www.BOSSPlow.com.

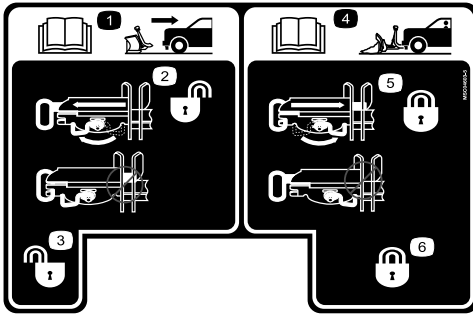
Betrieb

- Mit Airbags ausgestattete Fahrzeuge sind so konstruiert, dass der Airbag sich bei einem frontalen Zusammenstoß mit einem festen Hindernis (wie z. B. einer Mauer) ab einer Geschwindigkeit von etwa 23 km/h öffnet, oder bei einer frontal-seitlichen Kollision, z. B. bei einem Zusammenstoß mit einem parkenden Fahrzeug ähnlicher Größe, ab einer Geschwindigkeit von etwa 45 km/h. Unvorsichtiges oder schnelles Fahren beim Schneeräumen kann den Airbag aktivieren.
- Positionieren Sie das Schneeschild beim Transport so, dass er weder Ihre Sicht behindert noch die Scheinwerfer des Schneeschilds verdeckt.
- Ändern Sie **nicht** die Stellung der Schar beim Fahren.
- Fahren Sie beim Transportieren des Schneeschilds **nicht** schneller als 64 km/h.
- Überschreiten Sie beim Schneeräumen **nicht** die Geschwindigkeit von 22 km/h.
- Fahren Sie bei aktivierter D-Force (sofern ausgerüstet) **nicht** schneller als 8 km/h.
- Senken Sie die Schar immer ab, wenn das Fahrzeug nicht verwendet wird.
- Bringen Sie Körperteile **niemals** zwischen das Schneeschild und das Fahrzeug.
- Setzen Sie die Maschine nicht ein, wenn Sie müde oder krank sind oder unter Alkohol- oder Drogeneinfluss stehen.
- Legen Sie immer den Sicherheitsgurt an, wenn Sie ein Motorfahrzeug verwenden.
- Aufgrund der Vielzahl an Geräten, die Sie am Fahrzeug montieren können, sollten Sie nie das zulässige Bruttogewicht für die Vorderachse, Hinterachse und das Fahrzeug überschreiten. Sie müssen das Fahrzeug ggf. wiegen und eventuell Ballast hinzufügen. Dies kann auch die Nutzlast des Fahrzeugs einschränken.
- Dieses Gerät erzeugt einen Schalldruckpegel von unter 70 dBA.
- Achten Sie beim Transport der Maschine darauf, dass sie ordnungsgemäß gesichert ist. Eine Beschreibung finden Sie auf www.BOSSPlow.com.

Sicherheits- und Bedienungsschilder

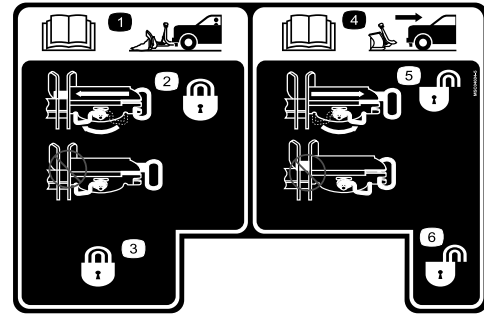


Die Sicherheits- und Anweisungsaufkleber sind gut sichtbar; sie befinden sich in der Nähe der möglichen Gefahrenbereiche. Tauschen Sie beschädigte oder verloren gegangene Aufkleber aus.



MSC04603-5

g230549



MSC04604-5

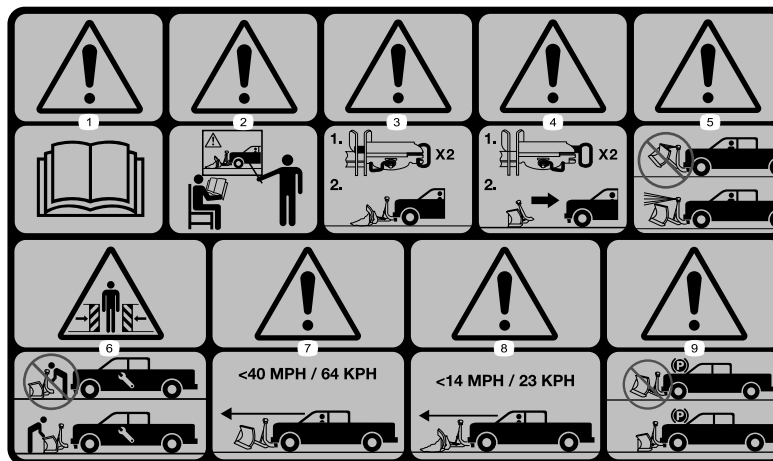
g230550

1. Informationen zum Entfernen des Schneeschilds finden Sie in der *Bedienungsanleitung*.
2. Kupplungsfederstift, entriegelt
3. Kupplungsfederstift, entriegelt

4. Informationen zum Montieren des Schneeschilds finden Sie in der *Bedienungsanleitung*.
5. Kupplungsfederstift, verriegelt
6. Kupplungsfederstift, verriegelt

1. Informationen zum Montieren des Schneeschilds finden Sie in der *Bedienungsanleitung*.
2. Kupplungsfederstift, verriegelt
3. Kupplungsfederstift, verriegelt

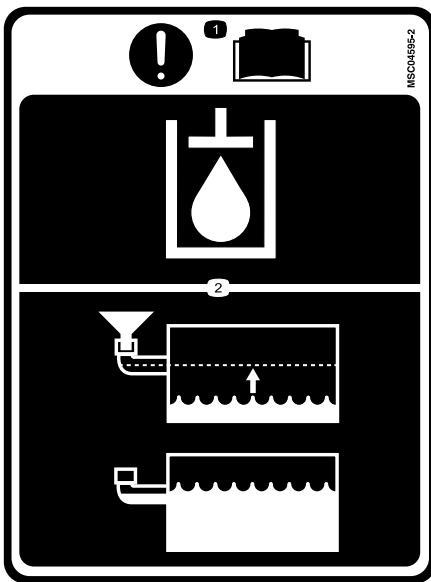
4. Informationen zum Entfernen des Schneeschilds finden Sie in der *Bedienungsanleitung*.
5. Kupplungsfederstift, entriegelt
6. Kupplungsfederstift, entriegelt



MSC01868

g230547

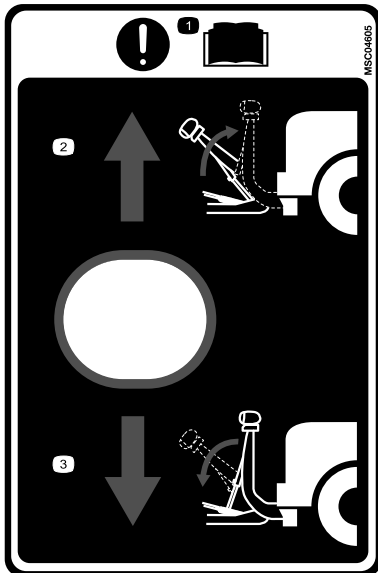
1. Warnung: Lesen Sie die *Bedienungsanleitung*.
2. Warnung: Alle Bediener müssen vor der Verwendung der Maschine geschult werden.
3. Warnung: Kupplungsfederstifte müssen vor dem Schneeräumen verriegelt werden.
4. Warnung: Kupplungsfederstifte müssen vor dem Abnehmen des Schneeschilds entriegelt werden.
5. Warnung: Blockieren Sie die Scheinwerfer des Fahrzeugs nicht mit dem Schneeschild.
6. Quetschgefahr: Stehen Sie beim Durchführen von Wartungsarbeiten nicht zwischen dem Schneeschild und dem Fahrzeug.
7. Warnung: Fahren Sie beim Transportieren des Schneeschilds nicht schneller als 64 km/h.
8. Warnung: Überschreiten Sie beim Schneeräumen nicht die Geschwindigkeit von 22 km/h.
9. Warnung: Senken Sie das Schneeschild immer ab, wenn das Fahrzeug nicht verwendet wird.



MSC04595

g230548

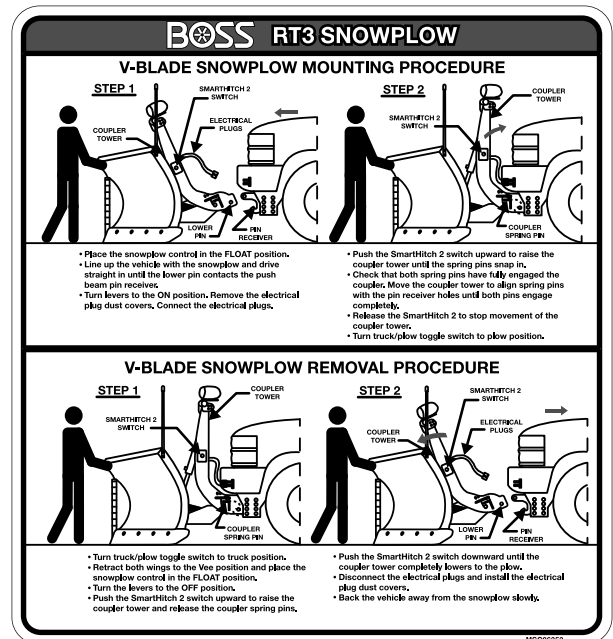
1. **Wichtig:** Lesen Sie die Bedienungsanleitung.
2. Füllen Sie Hydrauliköl bis zur Unterseite des Füllkrümmers auf.



MSC04605

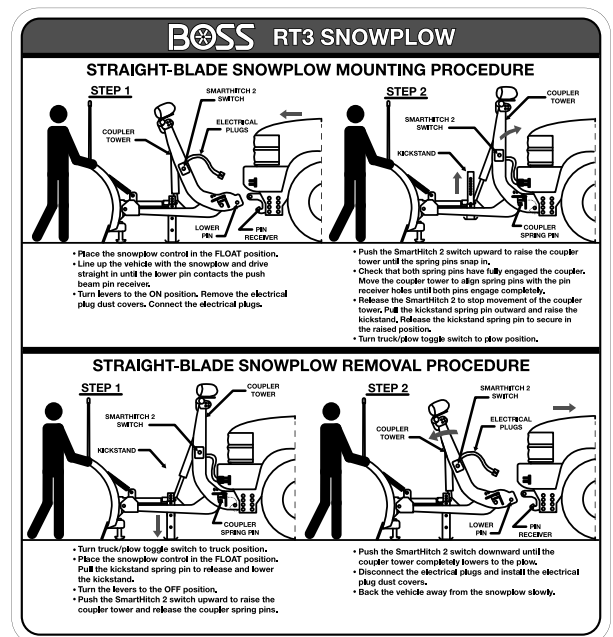
g230551

1. **Wichtig:** Lesen Sie die Bedienungsanleitung.
2. Heben Sie die Kupplungssäule an.
3. Senken Sie die Kupplungssäule ab.



MSC06353

decalmsc06353



MSC06354

decalmsc06354

Produktübersicht

Pflüge mit V-Schneeschild

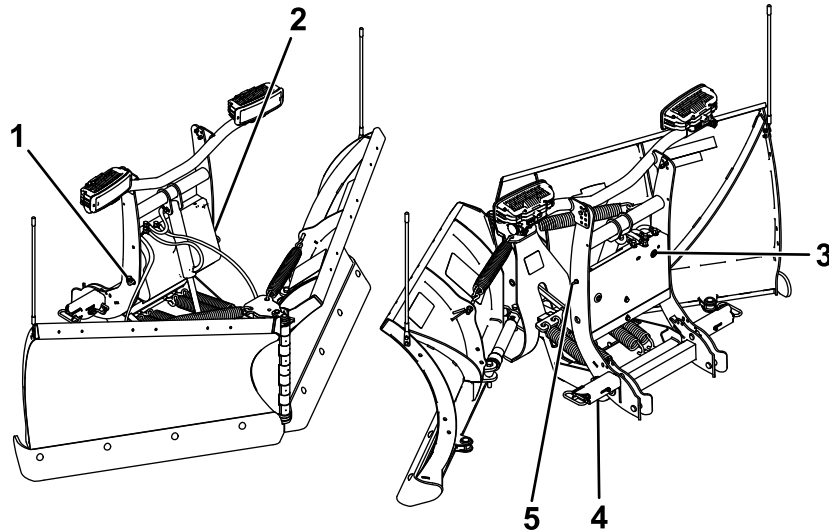


Bild 10

g230552

- | | | |
|-------------------------------------|-----------------------------------|-------------------------|
| 1. Füllkrümmer am Hydraulikbehälter | 3. Hydraulisches Flussregelventil | 5. SmartHitch2-Schalter |
| 2. Abdeckung der Kupplungssäule | 4. Federstift | |

V-Schneeschild – Bedienelemente

Machen Sie sich vor der Verwendung des Schneeschilds mit allen Bedienelementen vertraut.

Joystick-Steuergerät

Mit dem Joystick-Steuergerät steuern Sie die Bewegung des Schneeschilds. Sie können den Anheben/Absenken-Schalter für die Bedienung mit der rechten oder linken Hand drehen. Ziehen Sie den Joystick hoch und drehen ihn in die gewünschte Stellung.

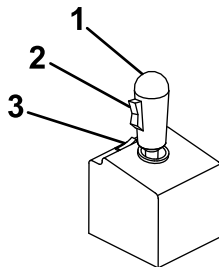


Bild 11

g230716

- | | |
|------------------------------|---------------------|
| 1. Joystick | 3. Ein/Aus-Schalter |
| 2. Anheben/Absenken-Schalter | |

- Ein/Aus-Schalter: Schaltet das Schneeschild-Steuergerät ein oder aus. Eine rote Lampe leuchtet auf, wenn das Steuergerät eingeschaltet ist.

Hinweis: Schalten Sie das Steuergerät ab, wenn es nicht verwendet wird, um eine versehentliche Aktivierung des Schneeschilds zu verhindern.

- Anheben/Absenken-Schalter: Hebt das Schild an oder senkt es ab. Drücken Sie den Schalter nach oben, um das Schild anzuheben. Drücken Sie den Schalter nach unten, um das Schild abzusenken.
- Richtungs-Joystick: Steuert die Richtung, in der sich das Schild bewegt
 - Drücken Sie zum Aktivieren der Schweben-Funktion den Raise/Lower-[Heben/Senken-]Schalter, bis er in der Arretierungsstellung einrastet. Das Schneeschild folgt jetzt der Bodenkontur. Der Schalter bleibt in der Schweben-Stellung, bis er wieder betätigt wird.
 - Drücken Sie den Joystick diagonal nach rechts und vorne, um den rechte Flügel des Schilds nach außen zu versetzen.
 - Drücken Sie den Joystick diagonal nach links und vorne, um den linke Flügel des Schilds nach außen zu versetzen.
 - Bewegen Sie beide Flügel nach außen und drücken Sie den Joystick nach vorne, um dem Schild die Keilform zu geben.
 - Bewegen Sie beide Flügel nach außen und ziehen Sie den Joystick nach hinten, um dem Schild die Keilform zu geben.

- Ziehen Sie den Joystick diagonal nach rechts und hinten, um den rechte Flügel des Schilds nach innen zu versetzen.
- Ziehen Sie den Joystick diagonal nach links und hinten, um den linke Flügel des Schilds nach innen zu versetzen.
- Bewegen Sie den rechten Flügel nach innen und den linken Flügel nach außen und drücken Sie den Joystick nach rechts, um das ganze Schild nach rechts abzuwinkeln.
- Bewegen Sie den rechten Flügel nach außen und den linken Flügel nach innen und drücken Sie den Joystick nach links, um das ganze Schild nach links abzuwinkeln.

SmartTouch2-Steuergerät

Mit dem SmartTouch2-Steuergerät steuern Sie die Bewegung des Schneeschilds.

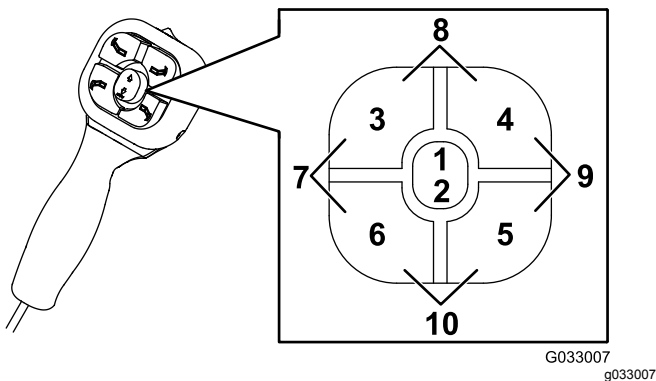


Bild 12

- | | |
|--|---|
| 1. Anheben-Taste | 6. Taste zum Einfahren des linken Flügels |
| 2. Absenken/Schweben-Taste | 7. Links abwinkeln |
| 3. Taste zum Ausfahren des linken Flügels | 8. Schaufel |
| 4. Taste zum Ausfahren des rechten Flügels | 9. Rechts abwinkeln |
| 5. Taste zum Einfahren des rechten Flügels | 10. Keil |

- Ein/Aus-Schalter: Schaltet das Schneeschild-Steuergerät ein oder aus. Eine grüne Lampe leuchtet auf, wenn das Steuergerät eingeschaltet ist.

Hinweis: Schalten Sie das Steuergerät ab, wenn es nicht verwendet wird, um eine versehentliche Aktivierung des Schneeschilds zu verhindern.

- Anheben-Taste: Hebt das Schneeschild an. Wenn Sie die Taste schnell zweimal drücken, wird das Schild automatisch angehoben.
- Absenken/Schweben-Taste: Senkt das Schneeschild ab und aktiviert die Schweben-Funktion. Wenn Sie die Taste zweimal

schnell drücken oder die Taste für zwei Sekunden gedrückt halten, wird der Pflug automatisch abgesenkt und die Schweben-Funktion aktiviert. Der Pflug folgt dann der Bodenkontur. Eine rote Lampe leuchtet auf, wenn die Schweben-Funktion aktiv ist.

- Taste zum Versetzen des linken Flügels nach außen: Der linken Flügel wird nach außen versetzt
- Taste zum Versetzen des rechten Schilds nach außen: Den rechten Flügel wird nach außen versetzt
- Taste zum Versetzen des linken Flügels nach innen: Der linken Flügel wird nach innen versetzt
- Taste zum Versetzen des rechten Flügels nach innen: Der rechten Flügel wird nach innen versetzt
- Energiesparmodus: Wenn Sie das Steuergerät für 20 Minuten nicht verwenden, wechselt es in den Energiesparmodus und die Lampen am Steuergerät blinken grün und rot. Schalten Sie das Steuergerät aus und wieder ein, um den Energiesparmodus zu deaktivieren.

Zum Durchführen verschiedener Aufgaben können Sie die Flügel des Schilds wie folgt konfigurieren:

- Drücken Sie gleichzeitig die Tasten für das Versetzen des rechten Flügels nach innen und nach außen, bis die Schilder ganz abgewinkelt sind, um das ganze Schild nach rechts abzuwinkeln.
- Drücken Sie gleichzeitig die Tasten für das Versetzen des linken Flügels nach innen und nach außen, bis die Schilder ganz abgewinkelt sind, um das ganze Schild nach links abzuwinkeln.
- Drücken Sie gleichzeitig die Tasten für das Versetzen des linken und rechten Flügels nach außen, bis die Schilder ganz ausgefahren sind, um dem Schild die Schaufelform zu geben.
- Drücken Sie gleichzeitig die Tasten für das Versetzen des linken und rechten Flügels nach innen, bis die Schilder ganz eingefahren sind, um dem Schild die Keilform zu geben.

SmartHitch2-Schalter

Der SmartHitch2-Schalter steuert die Bewegung der Kupplungssäule, um das An- und Abschließen des Schneeschilds zu erleichtern. Wenn das Steuergerät im Schweben-Modus ist, drücken Sie den Schalter nach oben, um die Säule anzuheben, und nach unten, um die Säule abzusenken.

Federstifte

Die Federstifte halten den Pflug am Schubrahmen des Fahrzeugs. Drehen Sie die Hebel zur Kupplungssäule, um die Federstifte zu arretieren. Drehen Sie die Hebel

von der Kupplungssäule weg, um die Federstifte zu entriegeln.

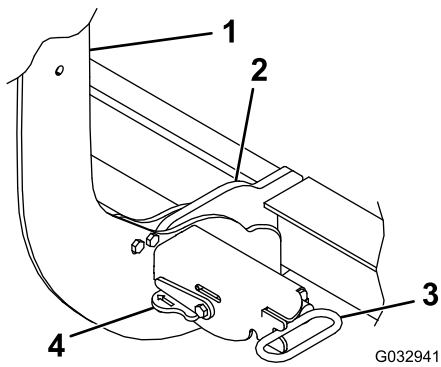


Bild 13

- | | |
|-------------------|---------------|
| 1. Kupplungssäule | 3. Federstift |
| 2. Stiftaufnahme | 4. Hebel |

Kippschalter für Scheinwerfer

Mit dem Kippschalter für die Scheinwerfer steuern Sie, welche Reihe der Scheinwerfer verwendet wird. Stellen Sie den Schalter in die TRUCK-Stellung, um die Scheinwerfer am Fahrzeug zu verwenden. Stellen Sie den Schalter in die PLOW-Stellung, um die Scheinwerfer am Schneeschild zu verwenden.

Schneepflug mit geradem Schneeschild

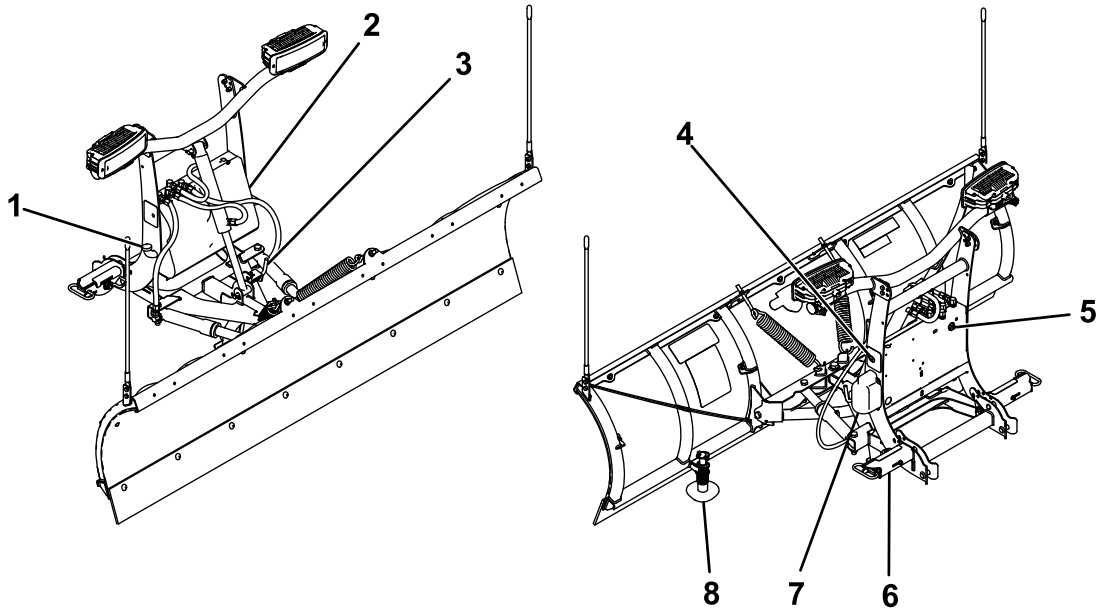


Bild 14

g230574

- | | | |
|-------------------------------------|-----------------------------------|----------------------------|
| 1. Füllkrümmer am Hydraulikbehälter | 4. SmartHitch2-Schalter | 7. D-Force Akku (optional) |
| 2. Abdeckung der Kupplungssäule | 5. Hydraulisches Flussregelventil | 8. Gleitteller |
| 3. Ständer | 6. Federstift | |

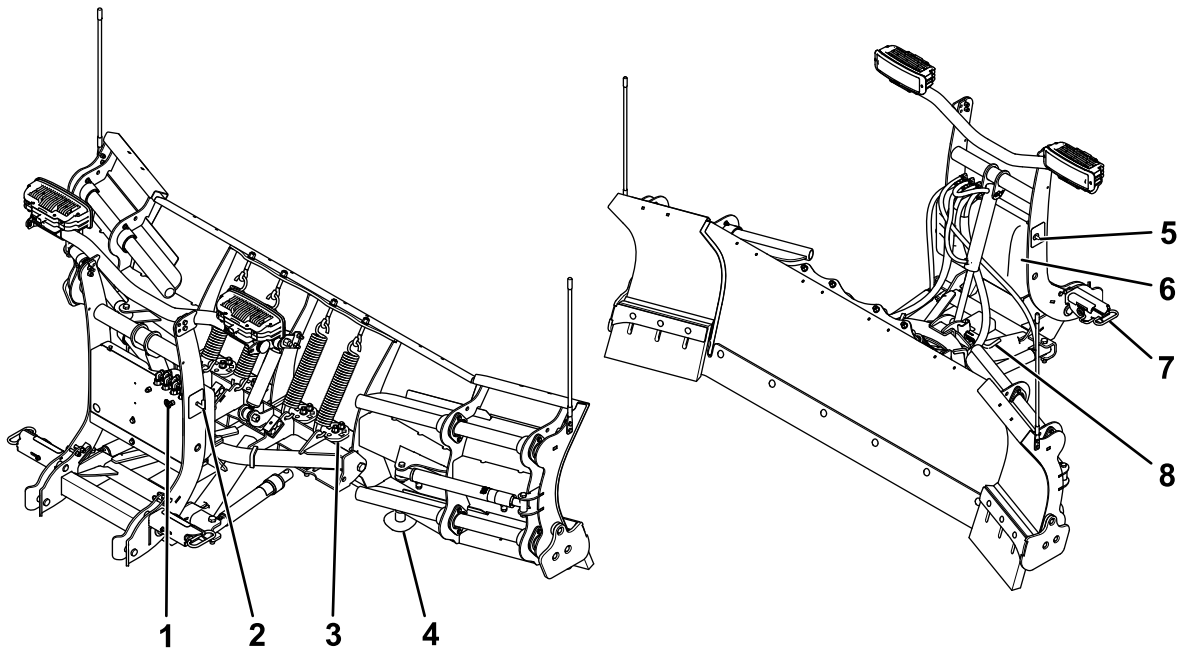


Bild 15
EXT-Schneeschild

g230573

- | | | |
|-------------------------------------|---------------------------------|---------------|
| 1. Hydraulisches Flussregelventil | 4. Gleitteller | 7. Federstift |
| 2. Füllkrümmer am Hydraulikbehälter | 5. SmartHitch2-Schalter | 8. Ständer |
| 3. Nocke | 6. Abdeckung der Kupplungssäule | |

Schneeschild – Bedienelemente

Joystick-Steuergerät

Mit dem Joystick-Steuergerät steuern Sie die Bewegung des Schneepflugs.

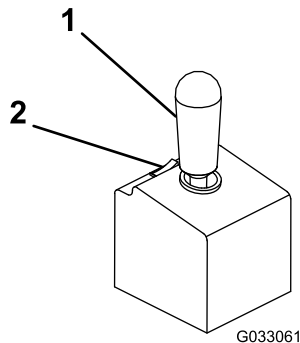


Bild 16

1. Joystick 2. Ein/Aus-Schalter

- Ein/Aus-Schalter: Schaltet das Schneeschild-Steuergerät ein oder aus. Eine rote Lampe leuchtet auf, wenn das Steuergerät eingeschaltet ist.

Hinweis: Schalten Sie das Steuergerät ab, wenn es nicht verwendet wird, um eine versehentliche Aktivierung des Schneeschilds zu verhindern.

- Richtungs-Joystick: Steuert die Richtung, in der sich das Schneeschild bewegt.
 - Anheben des Schneeschilds: Ziehen Sie den Joystick nach hinten.
 - Absenken des Schneeschilds: Drücken Sie den Joystick nach vorne.
 - Abwinkeln des Schneeschilds nach rechts: Drücken Sie den Joystick nach rechts.
 - Abwinkeln des Schneeschilds nach links: Drücken Sie den Joystick nach links.
 - Drücken Sie zum Aktivieren der Schweben-Funktion den Joystick nach vorne, bis er in der Arretierungsstellung einrastet. Das Schneeschild folgt jetzt der Bodenkontur. Der Joystick bleibt in der Schweben-Stellung, bis er wieder zentriert ist.

SmartTouch2-Steuergerät

Mit dem SmartTouch2-Steuergerät steuern Sie die Bewegung des Schneeschilds.

Hinweis: Schneepflüge, die mit D-Force ausgestattet sind, müssen mit einem SmartTouch2-Steuergerät mit einer roten Mitteltaste ausgerüstet sein.

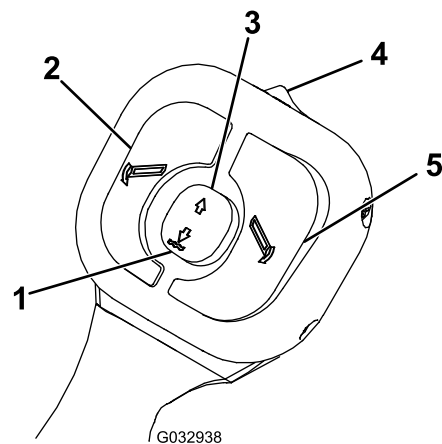


Bild 17

1. Absenken-Taste 4. Ein/Aus-Schalter
2. Linke Taste 5. Nach-rechts-Taste
3. Anheben-Taste

- Ein/Aus-Schalter: Schaltet das Schneeschild-Steuergerät ein oder aus. Eine grüne Lampe leuchtet auf, wenn das Steuergerät eingeschaltet ist.

Hinweis: Schalten Sie das Steuergerät ab, wenn es nicht verwendet wird, um eine versehentliche Aktivierung des Schneeschilds zu verhindern.

- Anheben-Taste: Hebt das Schneeschild an. Wenn Sie die Taste schnell zweimal drücken, wird das Schild automatisch angehoben.
- Absenken-Taste: Senkt das Schneeschild ab und aktiviert die SCHWEBEN- und D-FORCE-Funktion.
 - SCHWEBEN: Wenn Sie die Taste zweimal betätigen oder für 2 Sekunden gedrückt halten, wird das Schneeschild automatisch abgesenkt und die SCHWEBEN-Funktion aktiviert. Das Schneeschild folgt dann der Bodenkontur. Eine rote Lampe leuchtet auf, wenn die SCHWEBEN-Funktion aktiv ist.
 - D-FORCE (optional): Ist Ihr Schneepflug mit D-FORCE ausgestattet, wird diese Funktion durch ein zweites doppeltes Betätigen aktiviert. Hierbei wird auf den Schneepflug eine nach unten gerichtete Kraft angelegt, um rückwärtiges Räumen zu verbessern. Eine orangefarbene Lampe leuchtet auf, wenn die D-FORCE-Funktion aktiv ist.

Hinweis: Die D-FORCE-Funktion kann nur zweimal aktiviert werden, bevor der Schneepflug angehoben werden muss.

Wichtig: Verwenden Sie die D-Force Funktion beim rückwärtigen Ziehen des Schneepflugs, um Schäden am Schneepflug und der Maschine zu vermeiden.

- Linke Taste: Das Schneeschild wird nach links abgewinkelt

- Rechte Taste: Das Schneeschild wird nach rechts abgewinkelt.
- Energiesparmodus: Wenn Sie das Steuergerät für 20 Minuten nicht verwenden, wechselt es in den Energiesparmodus und die Lampen am Steuergerät blinken grün und rot. Schalten Sie das Steuergerät aus und wieder ein, um den Energiesparmodus zu deaktivieren.

SmartHitch2-Schalter

Der SmartHitch2-Schalter steuert die Bewegung der Kupplungssäule, um das An- und Abschließen des Schneeschilds zu erleichtern. Wenn das Steuergerät im Schweben-Modus ist, drücken Sie den Schalter nach oben, um die Säule anzuheben, und nach unten, um die Säule abzusenken.

Federstifte

Die Federstifte halten den Pflug am Schubrahmen des Fahrzeugs. Drehen Sie die Hebel zur Kupplungssäule, um die Federstifte zu arretieren. Drehen Sie die Hebel von der Kupplungssäule weg, um die Federstifte zu entriegeln.

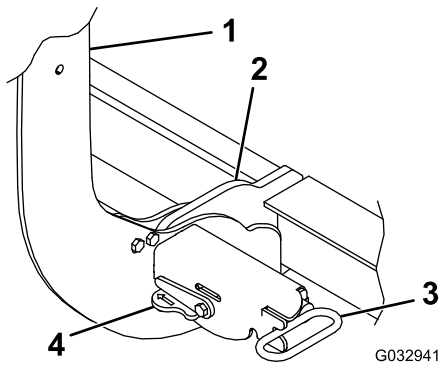


Bild 18

- | | |
|-------------------|---------------|
| 1. Kupplungssäule | 3. Federstift |
| 2. Stiftaufnahme | 4. Hebel |

Kippschalter für Scheinwerfer

Mit dem Kippschalter für die Scheinwerfer steuern Sie, welche Reihe der Scheinwerfer verwendet wird. Stellen Sie den Schalter in die TRUCK-Stellung, um die Scheinwerfer am Fahrzeug zu verwenden. Stellen Sie den Schalter in die PLOW-Stellung, um die Scheinwerfer am Schneeschild zu verwenden.

Ständer

Ziehen Sie den Federstift des Ständers nach außen, um den Ständer anzuheben und abzusenken.

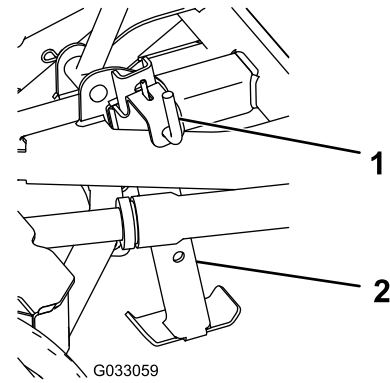


Bild 19

- | | |
|----------------------------|------------|
| 1. Federstift des Ständers | 2. Ständer |
|----------------------------|------------|

Gleitteller

Die Gleitteller steuern, wieviel Bodenkontakt die Schneidkante des Pflugs während des Schneepflügens haben soll. Beim Räumen fester ebener Flächen wie Parkplätzen, Straßen oder Einfahrten, sollten die Gleitteller angehoben werden, um einen besseren Kontakt zu erzielen. Beim Räumen auf losen und unebenen Untergründen wie Dreck, Schotter oder Gras, sollten die Gleitteller abgesenkt werden, um den Kontakt zu verbessern und den Untergrund nicht aufzuwühlen.

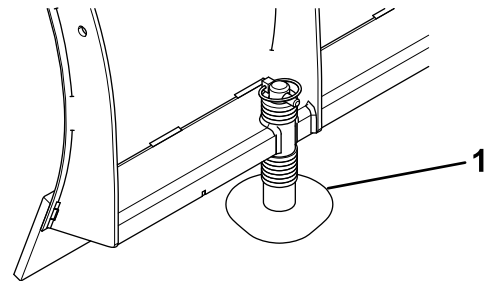


Bild 20

- | |
|----------------|
| 1. Gleitteller |
|----------------|

EXT-Schneeschild – Bedienelemente

SmartTouch2-Steuergerät

Mit dem SmartTouch2-Steuergerät steuern Sie die Bewegung des Schneeschilds.

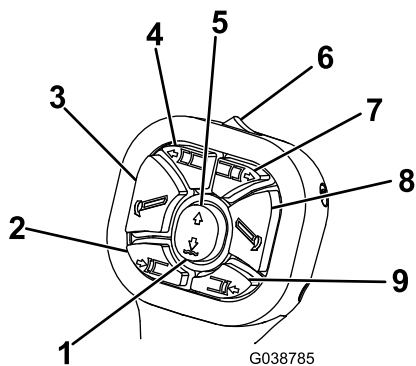


Bild 21

G038785

g038785

- | | |
|---|--|
| 1. Absenken/Schweben-Taste | 6. Ein/Aus-Schalter |
| 2. Taste zum Einfahren des linken Schilds | 7. Taste zum Ausfahren des rechten Schilds |
| 3. Linke Taste | 8. Nach-rechts-Taste |
| 4. Taste zum Ausfahren des linken Schilds | 9. Taste zum Einfahren des rechten Schilds |
| 5. Anheben-Taste | |

in den Energiesparmodus und die Lampen am Steuergerät blinken grün und rot. Schalten Sie das Steuergerät aus, um den Energiesparmodus zu deaktivieren.

SmartHitch2-Schalter

Der SmartHitch2-Schalter steuert die Bewegung der Kupplungssäule, um das An- und Abschließen des Schneeschilds zu erleichtern. Wenn das Steuergerät im Schweben-Modus ist, drücken Sie den Schalter nach oben, um die Säule anzuheben, und nach unten, um die Säule abzusenken.

Federstifte

Die Federstifte halten den Pflug am Schubrahmen des Fahrzeugs. Drehen Sie die Hebel zur Kupplungssäule, um die Federstifte zu arretieren. Drehen Sie die Hebel von der Kupplungssäule weg, um die Federstifte zu entriegeln.

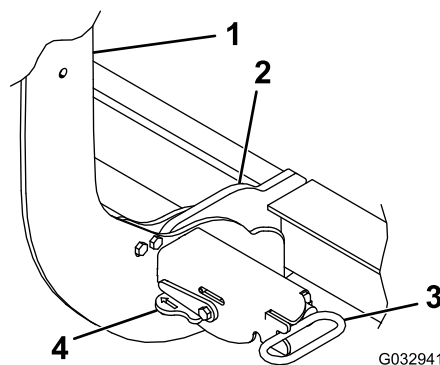


Bild 22

G032941

g032941

- | | |
|-------------------|---------------|
| 1. Kupplungssäule | 3. Federstift |
| 2. Stiftaufnahme | 4. Hebel |

- Ein/Aus-Schalter: Schaltet das Schneeschild-Steuergerät ein oder aus. Eine grüne Lampe leuchtet auf, wenn das Steuergerät eingeschaltet ist.

Hinweis: Schalten Sie das Steuergerät ab, wenn es nicht verwendet wird, um eine versehentliche Aktivierung des Schneeschilds zu verhindern.

- Anheben-Taste: Hebt das Schneeschild an. Wenn Sie die Taste schnell zweimal drücken, wird das Schild automatisch angehoben.
- Absenken/Schweben-Taste: Senkt das Schneeschild ab und aktiviert die SCHWEBEN-Funktion. Wenn Sie die Taste zweimal schnell drücken oder die Taste für zwei Sekunden gedrückt halten, wird der Pflug automatisch abgesenkt und die SCHWEBEN-Funktion aktiviert. Der Pflug folgt dann der Bodenkontur. Eine rote Lampe leuchtet auf, wenn die SCHWEBEN-Funktion aktiv ist.
- Linke Taste: Das Schneeschild wird nach links abgewinkelt
- Rechte Taste: Das Schneeschild wird nach rechts abgewinkelt.
- Taste zum Ausfahren des linken Schilds – Führt das linke Schild des Schneepflugs aus
- Taste zum Ausfahren des rechten Schilds – Führt das rechte Schild des Schneepflugs aus
- Taste zum Einfahren des linken Schilds – Zieht das linke Schild des Schneepflugs ein
- Taste zum Einfahren des rechten Schilds – Zieht das rechte Schild des Schneepflugs ein
- Energiesparmodus: Wenn Sie das Steuergerät für 20 Minuten nicht verwenden, wechselt es

Kippschalter für Scheinwerfer

Mit dem Kippschalter für die Scheinwerfer steuern Sie, welche Reihe der Scheinwerfer verwendet wird. Stellen Sie den Schalter in die TRUCK-Stellung, um die Scheinwerfer am Fahrzeug zu verwenden. Stellen Sie den Schalter in die PLOW-Stellung, um die Scheinwerfer am Schneeschild zu verwenden.

Ständer

Ziehen Sie den Federstift des Ständers nach außen, um den Ständer anzuheben und abzusenken.

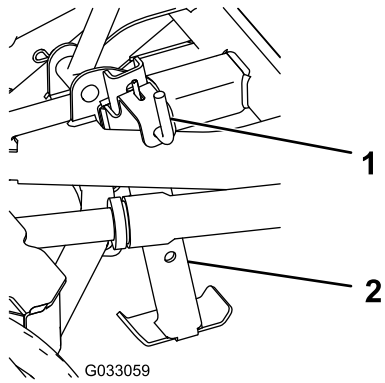


Bild 23

1. Federstift des Ständers 2. Ständer

Gleitteller

Die Gleitteller steuern, wieviel Bodenkontakt die Schneidkante des Pflug während des Schneepflügens haben soll. Beim Räumen fester ebener Flächen wie Parkplätzen, Straßen oder Einfahrten, sollten die Gleitteller angehoben werden, um einen besseren Kontakt zu erzielen. Beim Räumen auf losen und unebenen Untergründen wie Dreck, Schotter oder Gras, sollten die Gleitteller abgesenkt werden, um den Kontakt zu verbessern und den Untergrund nicht aufzuwühlen.

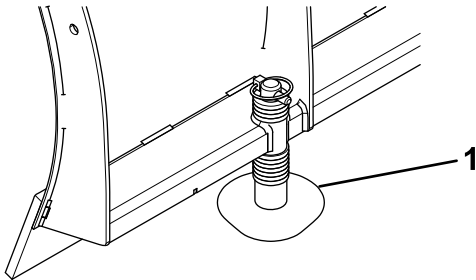


Bild 24

1. Gleitteller

Technische Angaben

Hinweis: Änderungen der technischen Daten und des Designs sind vorbehalten.

Pflugtyp	Empfohlene Schubrahmenhöhe
HTX-Schneeschild	36,8 cm
HTX V-Schneeschild	
Gerades Standard-Duty-Schneeschild	39,3 cm
Gerades Super-Duty-Schneeschild	
Gerades Schneeschild mit Auslösekante	
EXT-Schneeschild	
XT V-Schneeschild	
DXT V-Schneeschild (ohne 3 m DXT)	41,9 cm
3 m DTX-V-Schneeschild	
Gerades Heavy-Duty-Schneeschild	

Anbaugeräte, Zubehör

Ein Sortiment an Originalanbaugeräten und -zubehör von BOSS wird für diese Maschine angeboten, um den Funktionsumfang des Geräts zu erhöhen und zu erweitern. Wenden Sie sich an einen offiziellen Vertragshändler oder navigieren Sie zu www.BOSSPlow.com für eine Liste der zugelassenen Anbaugeräte und des Zubehörs.

Verlassen Sie sich auf BOSS Originalersatzteile, um Ihre Investition am besten zu schützen und die optimale Leistung Ihres BOSS Gerätes nicht zu beeinträchtigen. In puncto Zuverlässigkeit sind BOSS Ersatzteile die richtigen, denn diese werden genau gemäß den technischen Spezifikationen unserer Geräte entwickelt. Verlangen Sie für die bestmögliche Sicherheit BOSS Originalteile.

Betrieb

Bestimmen Sie die linke und rechte Seite der Maschine anhand der üblichen Einsatzposition.

Vor dem Betrieb

- Lesen Sie vor der Verwendung oder der Wartung des Schneepflugs die *Bedienungsanleitung*.
- Machen Sie sich mit den örtlichen Vorschriften zum Schneeräumen vertraut.
- Haben Sie immer die folgenden Sicherheitsgeräte und -artikel für den Notfall griffbereit:
 - Feuerlöscher
 - Werkzeugkasten
 - Abschleppseil
 - Taschenlampe
 - Leuchtsignale
 - Erste Hilfe-Kasten
 - Sicherungen für Ihr Fahrzeug
 - Starthilfekabel
 - Schlossenteiser
 - Eiskratzer
 - Scheibenwaschanlagenflüssigkeit
 - Schaufel
 - Salz- oder Sandsack
- **Hinweis:** Haben Sie für Notfälle beim Schneeräumen immer ein Mobiltelefon oder ein Sprechfunkgerät griffbereit.
- Tragen Sie warme Kleidung beim Schneeräumen, u. a. Winterstiefel, warme Unterwäsche, eine Winterjacke, einen Hut, Handschuhe und eine Sonnenbrille.
- Haben Sie immer die folgenden Schneepfluggeräte für den Notfall griffbereit:
 - Hydrauliköl
 - Hydraulikschläuche
 - Pumpenstromspule
 - Schürfleistenschrauben
 - Auslösefeder
 - Notfall-Ersatzteilkit von BOSS
- Stellen Sie sicher, dass Ihr Fahrzeug immer gemäß der Anweisungen des Herstellers gewartet wurde.
- Falls das Fahrzeug keine Lampe oder Backuplampen hat, sollten Sie diese ggf. mitführen.
- Stellen Sie sicher, dass Ihr Fahrzeug die geltenden Vorschriften für die Gewichtsverteilung vorne und hinten einhält. Ballast sollte hinter der Hinterachse zur Heckklappe platziert und befestigt sein.
- Stellen Sie sicher, dass alle Schrauben des Schneepflugs auf das richtige Drehmoment angezogen sind.
- Stellen Sie sicher, dass die Lampen des Schneepflugs richtig ausgerichtet sind und funktionieren.
- Stellen Sie sicher, dass das Schild des Schneepflugs nicht abgenutzt ist und ersetzt werden muss.
- Fahren Sie beim Transportieren des Pflugs **nicht** schneller als 64 km/h.
- Halten Sie den Pflug beim Transport in der geraden oder Keilstellung, damit er an keinem Bordstein oder keiner Schneewehe hängenbleibt.
- Schalten Sie das Steuergerät des Pflugs ab, wenn Sie den Pflug zwischen Standorten transportieren.
- Blockieren Sie beim Transport des Pflugs nicht die Scheinwerfer des Pflugs oder Ihre Sicht bei angehobenem Pflug.
- Prüfen Sie die Temperaturanzeige oft, wenn Sie den Pflug transportieren oder Schnee räumen. Wenn das Fahrzeug beim Transport des Pflugs überhitzt, halten Sie an und passen Sie die Stellung des Pflugs an, um den Luftstrom zum Kühler zu erhöhen.
- Überprüfen Sie den Bereich, in dem Sie Schnee räumen werden, bevor es schneit und achten Sie auf Hindernisse, die vom Schnee abgedeckt werden. Achten Sie auf Dinge, u. a. Anschlagpuffer, Schwellen für die Geschwindigkeitsbegrenzung, Bordsteine, Sträucher, Wasserrohre, Feuerhydranten, Zäune und Rohre. Markieren Sie alle Hindernisse so, dass sie nach dem Schneefall sichtbar sind, um eine Beschädigung des geräumten Bereichs durch den Pflug oder das Fahrzeug zu vermeiden.

Montieren des Schneeschilds

Montieren des V-Schneeschilds

Hinweis: Das Fahrzeug muss vor dem Starten dieses Schritts laufen.

1. Drehen Sie den Zündschlüssel des Fahrzeugs auf Anbaugeräte oder starten Sie das Fahrzeug.
2. Aktivieren Sie das Float-Feature am Steuergerät des Schneeschilds.
3. Fluchten Sie das Fahrzeug mit dem Schneeschild aus und fahren Sie langsam vorwärts, bis der untere Stift die Stiffaufnahme der Druckstange berührt (**Bild 25**).

Hinweis: Stellen Sie sicher, dass sich der Trägerrahmen auf der korrekten Höhe für den Pflug befindet. Die empfohlenen Höheneinstellungen für den Schubrahmen finden Sie unter [Technische Angaben](#) (Seite 15). Weitere Informationen, falls der Schubrahmen nicht in der korrekten Höhe sein sollte, finden Sie unter [Einstellen der Druckbalkenhöhe](#) (Seite 26).

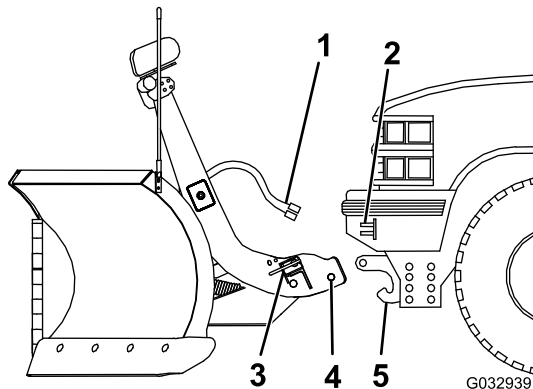


Bild 25

- | | |
|---------------------------|------------------|
| 1. Schneeschild-Kabelbaum | 4. Unterer Stift |
| 2. Fahrzeugkabelbaum | 5. Stiffaufnahme |
| 3. Federstift | |

4. Stellen Sie die Hebel der Federstifte in die SPERR-Stellung (**Bild 26**).

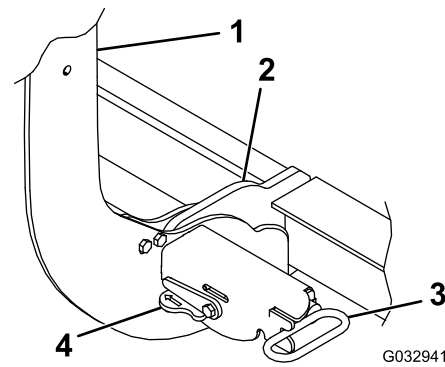


Bild 26

- | | |
|-------------------|---------------|
| 1. Kupplungssäule | 3. Federstift |
| 2. Stiffaufnahme | 4. Hebel |

5. Nehmen Sie den Staubdeckel des elektrischen Anschlusses ab und schließen den Kabelbaum des Schneeschilds am Fahrzeugkabelbaum an (**Bild 25**).
6. Drücken Sie den SmartHitch2-Schalter an der Seite der Kupplungssäule nach oben und heben Sie die Säule an, bis die Federstifte einrasten (**Bild 27**).

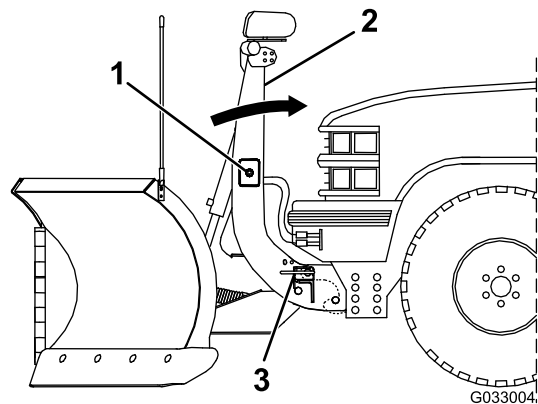


Bild 27

- | | |
|-------------------------|---------------|
| 1. SmartHitch2-Schalter | 3. Federstift |
| 2. Kupplungssäule | |

7. Stellen Sie sicher, dass beide Kupplungsfederstifte ganz in der Kupplungssäule eingerastet sind (**Bild 26**).

Hinweis: Bewegen Sie die Kupplungssäule, bis die Federstifte ganz eingerastet sind.

8. Stellen Sie den Kippschalter für die Scheinwerfer in die PLOW-Stellung.

Montage eines Schneepflugs mit geradem Schneeschild

Hinweis: Das Fahrzeug muss vor dem Starten dieses Schritts laufen.

1. Drehen Sie den Zündschlüssel des Fahrzeugs auf Anbaugeräte oder starten Sie das Fahrzeug.
2. Aktivieren Sie das Float-Feature am Steuergerät des Schneeschilds.
3. Fluchten Sie das Fahrzeug mit dem Schneeschild aus und fahren Sie vorwärts, bis der untere Stift die Stiftaufnahme der Druckstange berührt (Bild 28).

Hinweis: Stellen Sie sicher, dass sich der Trägerrahmen auf der korrekten Höhe für den Pflug befindet. Die empfohlenen Höheneinstellungen für den Schubrahmen finden Sie unter [Technische Angaben](#) (Seite 15). Weitere Informationen, falls der Schubrahmen nicht in der korrekten Höhe sein sollte, finden Sie unter [Einstellen der Druckbalkenhöhe](#) (Seite 26).

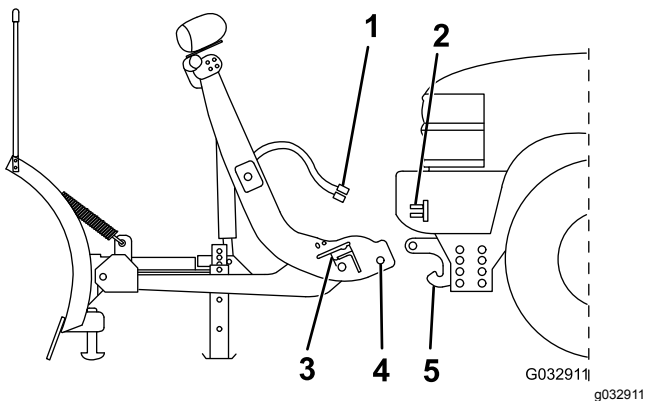


Bild 28

- | | |
|---------------------------|------------------|
| 1. Schneeschild-Kabelbaum | 4. Unterer Stift |
| 2. Fahrzeugkabelbaum | 5. Stiftaufnahme |
| 3. Federstift | |

4. Stellen Sie die Hebel der Federstifte in die SPERR-Stellung (Bild 29).

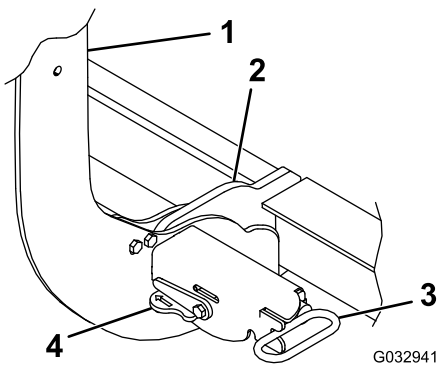


Bild 29

- | | |
|-------------------|---------------|
| 1. Kupplungssäule | 3. Federstift |
| 2. Stiftaufnahme | 4. Hebel |

5. Nehmen Sie den Staubdeckel des elektrischen Anschlusses ab und schließen den Kabelbaum

des Schneeschilds am Fahrzeugkabelbaum an (Bild 28).

6. Drücken Sie den SmartHitch2-Schalter an der Seite der Kupplungssäule nach oben und heben Sie die Säule an, bis die Federstifte einrasten (Bild 30).

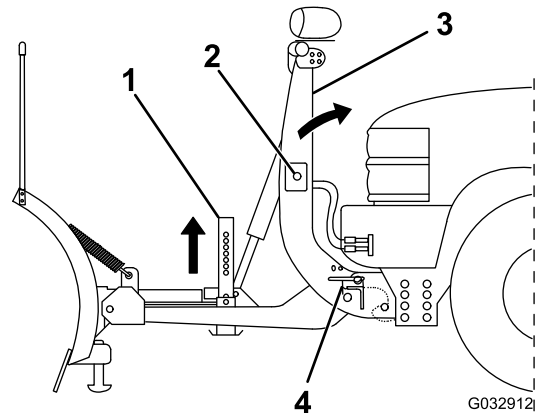


Bild 30

- | | |
|-------------------------|-------------------|
| 1. Ständer | 3. Kupplungssäule |
| 2. SmartHitch2-Schalter | 4. Federstift |

7. Stellen Sie sicher, dass beide Kupplungsfederstifte ganz in der Kupplungssäule eingerastet sind (Bild 29).

Hinweis: Bewegen Sie die Kupplungssäule, bis die Federstifte ganz eingerastet sind.

8. Ziehen Sie den Federstift des Ständers nach außen und heben den Ständer an; lassen Sie den Federstift dann los, um den Ständer zu arretieren (Bild 30).
9. Stellen Sie den Kippschalter für die Scheinwerfer in die PLOW-Stellung.

Prüfen des Hydraulikölstands

1. Senken Sie das am Fahrzeug montierte Schneeschild auf den Boden ab und stellen Sie sicher, dass es gerade ist.

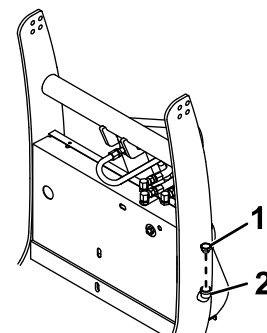


Bild 31

- | | |
|---------------|----------------|
| 1. Fülldeckel | 2. Füllkrümmer |
|---------------|----------------|

- Reinigen Sie den Bereich um den Fülldeckel (Bild 31).
- Nehmen Sie den Fülldeckel vom Hydraulikbehälter ab (Bild 31).
- Der Ölstand sollte am unteren Rand des Einfüllkrümmers sein. Füllen Sie ansonsten mehr Hydrauliköl auf, siehe [Hinzufügen von Hydrauliköl \(Seite 19\)](#).
- Setzen Sie den vorher entfernten Fülldeckel auf.

Hinweis: Der Behälter fasst ca. 1,9 Liter Hydrauliköl.

- Setzen Sie den vorher entfernten Fülldeckel auf.
- Lassen Sie den Motor des Fahrzeugs an und lassen Sie das Schneeschild den ganzen Bewegungsbereich durchlaufen.
- Halten Sie das Fahrzeug an, prüfen Sie den Hydraulikölstand und füllen Sie ggf. Öl auf, siehe [Prüfen des Hydraulikölstands \(Seite 18\)](#).

Hinzufügen von Hydrauliköl

- Stellen Sie sicher, dass der Hubzylinder ganz eingefahren ist.

Hinweis: Die Scheinwerfer sollten nach vorne gekippt sein.

Wichtig: Ziehen Sie die Säule nicht manuell nach unten. Sonst kann eine Luftblase in der Hydraulikanlage entstehen und Hydrauliköl kann aus dem internen Fülldeckel austreten.

- Reinigen Sie den Bereich um den Fülldeckel (Bild 31).
- Nehmen Sie den Fülldeckel vom Hydraulikbehälter ab (Bild 32).

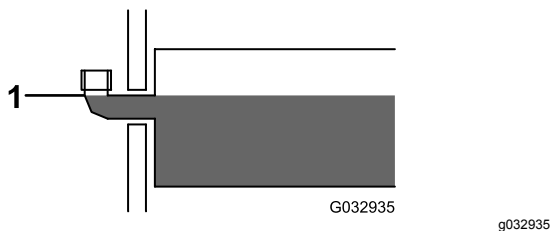


Bild 32

- Füllkrümmer

- Füllen Sie den Behälter langsam bis zum Füllkrümmer mit Hochleistungshydrauliköl von BOSS (Bild 32).

Schützen des Getriebes

Getriebeschaden ist das beim Schneeräumen am häufigsten auftretende Problem. Mit den folgenden Schritten können Sie Getriebeschäden vermeiden:

- Räumen Sie Schnee nicht in der Schnellstufe, es sei denn, es wird in der *Bedienungsanleitung* des Fahrzeugs empfohlen.
- Planen Sie das Muster für das Schneeräumen, damit Sie so weit wie möglich nach vorne fahren können.
- Halten Sie an, bevor Sie vom Vorwärts- in den Rückwärtsgang wechseln.
- Beschleunigen Sie erst, wenn das Getriebe eingekuppelt ist.
- Beschleunigen Sie langsam und lassen Sie die Reifen für einen besseren Antrieb greifen. Lassen Sie die Reifen nicht durchdrehen.
- Fahren Sie vorwärts, bevor Sie den Pflug für einen Durchgang absenken.
- Fahren Sie falls möglich rückwärts in einen geräumten Bereich.
- Wenn Sie ein manuelles Getriebe haben, lassen Sie die Kupplung beim Schneeräumen nicht schleifen.

Während des Betriebs

- Überschreiten Sie beim Schneeräumen **nicht** die Geschwindigkeit von 22 km/h.
- Legen Sie beim Schneeräumen immer den Sicherheitsgurt an.**
- Stecken Sie beim Schneeräumen **nie** Ihren Kopf aus dem Fenster.
- Drehen Sie sich beim Rückwärtsfahren um und schauen Sie nach hinten; verlassen Sie sich nicht auf die Spiegel des Fahrzeugs.
- Senken Sie beim Räumen auf nicht befestigten oder Kiesoberflächen die Gleitteller ab, um ein Abschürfen der Oberfläche zu vermeiden.
- Heben Sie beim Räumen auf Asphalt- oder Betonoberflächen die Gleitteller an, um so nahe wie möglich zur Oberfläche zu räumen.
- Fahren Sie vorwärts, bevor Sie den Pflug für einen Durchgang absenken.
- Nehmen Sie am Ende eines Durchgangs den Fuß vom Gaspedal und verwenden Sie die Bremse. Heben Sie gleichzeitig den Pflug an, um das Auftürmen des Schnees zu erleichtern und die Elektroanlage zu entlasten.

- Wechseln Sie das Getriebeöl vor und während der Saison für das Schneeräumen. Wenn das Öl einen verbrannten Geruch hat, wechseln Sie das Öl so bald wie möglich.
- Sie können eine im Getriebe integrierte Temperaturanzeige installieren, um die Temperatur im Getriebe zu überwachen. Wenn die Temperatur 121°C erreicht, lassen Sie das Fahrzeug im Leerlauf laufen, bis das Öl abgekühlt ist.

Schneeräumen auf Parkplätzen

- Fragen Sie Ihren Kunden genau, wo der Schnee aufgetürmt werden soll.
- Passen Sie beim Schneeräumen in der Nähe von Bordsteinen auf.
- Falls viel Schnee erwartet wird, räumen Sie während des Schneesturms und lassen Sie es nicht zu Schneeansammlungen kommen.
- Räumen Sie Schnee immer von Wasserabläufen und Sammelbecken.
- Türmen Sie Schnee nicht neben der Straße auf und behindern die Sicht der Fahrzeuge, die in den Parkplatz fahren oder ihn verlassen.
- Passen Sie auf, wenn Sie Schnee in der Nähe von geparkten Fahrzeugen räumen.
- Wenn Sie Schnee neben einem Gebäude räumen, schieben Sie den Schnee vom Gebäude weg.
- Wenn Sie für das Räumen von Gehwegen verantwortlich sind, verwenden Sie zuerst eine Schaufel, damit Sie den Schnee räumen können.
- Räumen Sie zuerst Bereiche vor Gebäuden und Türen. Fahren Sie mit angehobenem und gerade ausgerichtetem Pflug an das Gebäude heran, senken Sie den Pflug ab und ziehen Sie den Schnee vom Gebäude weg. Wenden Sie das Fahrzeug und fahren Sie rückwärts in den geräumten Bereich und schieben Sie den Schnee zu den äußeren Rändern des Parkplatzes.
- Schieben Sie den Schnee weit genug nach hinten, um Platz für weitere Schneefälle zu haben.
- Wenn Sie den Schnee vom Gebäude weg gezogen haben, räumen Sie den Parkplatz. Beginnen Sie mit einem Durchgang in der Mitte des Parkplatzes und schieben Sie den Schnee dann in Aufreihern zu den äußeren Rändern. Wenn viel Schnee gefallen ist, schieben Sie so viel Schnee wie möglich vom Parkplatz und räumen Sie ihn dann erneut. Auf großen Parkplätzen sollten Sie Ihr Schneeräumen in kleinere Bereiche aufteilen.
- Türmen Sie Schnee nicht in der Mitte des Parkplatzes auf. Dies erschwert das spätere Entfernen des Schnees.
- Türmen Sie Schnee nicht in der Nähe von Parkplätzen für Behinderte auf.
- Räumen Sie Schnee falls möglich in geraden Linien und schieben Sie den Schnee zu den äußeren Rändern des Parkplatzes. Achten Sie auf die Windrichtung und türmen Sie Schnee leewärts auf, um Windablagerungen zu vermeiden.
- Räumen Sie Schnee zu Zeiten mit wenig Verkehr und achten Sie immer auf Fahrzeuge und Personen auf dem Parkplatz.
- Wenn Sie den meisten Schnee vom Parkplatz entfernt haben, fangen Sie mit den Aufräumarbeiten an: Räumen Sie zuerst Schnee in der Nähe von Bordsteinen. Achten Sie darauf, dass Sie Ecken rechtwinklig räumen und lassen Sie keine Schneespuren zurück.

Räumen von Einfahrten

- Fragen Sie Ihren Kunden genau, wo der Schnee aufgetürmt werden soll.
- Fahren Sie zur Garage, senken Sie den Pflug ab und fahren rückwärts; ziehen Sie den Schnee um ca. zwei Pritschenwagen-Längen zurück. Wenden Sie das Fahrzeug und fahren Sie rückwärts in den geräumten Bereich. Winkeln Sie den Pflug zur Mitte der Einfahrt ab und schieben Sie den Schnee zum Ende der Einfahrt. Schieben Sie abschließend den Schnee in die Ecken am Ende der Einfahrt. Achten Sie darauf, dass Sie keinen Schnee auf der Straße oder Gehwegen zurücklassen.

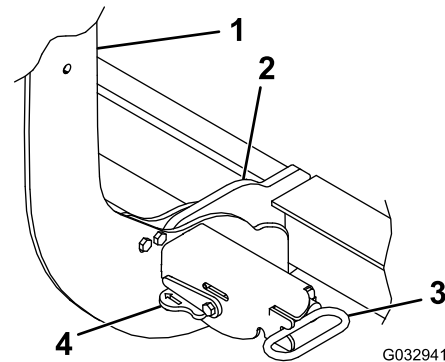
Einsatzhinweise

- **Winkelstellung:** Der Pflug ist entweder zur linken oder rechten Seite des Fahrzeugs abgewinkelt. Verwenden Sie diese Stellung zum Aufreihen oder zum Erweitern des ersten Durchgangs.

- **Gerade Stellung:** : Der Pflug ist direkt vor dem Fahrzeug positioniert. Verwenden Sie diese Stellung, wenn Sie Schnee zurückziehen.
- **V-Stellung** : Die Pflüge sind zum Fahrzeug zurückgezogen. Verwenden Sie diese Stellung für die ersten Durchgänge, beim Räumen von tiefem Schnee oder beim Durchstoßen von Schneeverwehungen oder kompaktierten Bänken oder Aufreihern, die von Schneepflügen der Gemeinde oder des Landes zurückgelassen wurden.
- **Schaufelstellung:** Die Pflüge sind nach vorne ausgefahren und ergeben einen umgekehrten Keil. Verwenden Sie diese Stellung, wenn Sie den Schnee gerade und nicht seitlich räumen, oder wenn Sie aufräumen.
- **Aufreihen:** : Der Pflug ist entweder zur linken oder rechten Seite des Fahrzeugs abgewinkelt. Verwenden Sie diese Stellung, um große Bereiche mit mehreren Durchgängen zu räumen.
- **Zurückziehen:** Heben Sie den Pflug an, wenn es in der geraden Stellung ist, und fahren Sie zum Gebäude. Senken Sie den Pflug ab, fahren Sie rückwärts und ziehen den Schnee vom Gebäude weg. Ziehen Sie den Schnee um zwei Pritschenwagen-Längen zurück, wenden Sie und schieben Sie den Schnee für die restliche Länge.
- **Tiefschnee:** Heben Sie zum Räumen von Tiefschnee den Pflug mehrere Zentimeter vom Boden ab und räumen Sie die oberste Schneeschicht. Machen Sie mehrere Durchgänge und räumen Sie nur so viel Schnee, dass das Gerät nicht überlastet wird.
- **Nasser Schnee:** Räumen Sie nassen Schnee, bis die Aufgabe abgeschlossen ist. Nasser Schnee, der über Nacht aufgereiht bleibt, kann frieren und zu Behälterfallen werden.

Nach dem Einsatz

- Senken Sie den Pflug auf den Boden ab und stellen Sie das Steuergerät des Pflugs ab, wenn Sie das Schneeräumen beendet haben.
- Lassen Sie das Fahrzeug nach dem Schneeräumen für mindestens 10 Minuten im Leerlauf laufen, damit das Getriebeöl abkühlen kann.



G032941

g032941

Bild 33

Entfernen des Schneeschilds

Entfernen des V-Schneeschilds

Hinweis: Das Fahrzeug muss vor dem Starten dieses Schritts laufen.

1. Stellen Sie den Kippschalter für die Scheinwerfer in die TRUCK-Stellung.
2. Bewegen Sie die beiden Schilder des Pflugs in die Keil-Stellung.
3. Aktivieren Sie das Float-Feature am Steuergerät des Schneeschilds.
4. Stellen Sie die Hebel der Federstifte in die ENTPERR-Stellung ([Bild 33](#)).

- | | |
|-------------------|---------------|
| 1. Kupplungssäule | 3. Federstift |
| 2. Stiftaufnahme | 4. Hebel |

5. Drücken Sie den SmartHitch2-Schalter an der Seite der Kupplungssäule nach oben, um die Federstifte zu lösen, und dann nach unten, um die Säule ganz abzusenken ([Bild 34](#)).

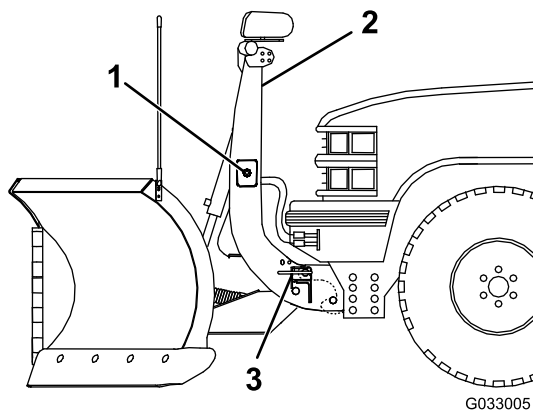


Bild 34

- 1. SmartHitch2-Schalter
- 2. Kupplungssäule
- 3. Federstift

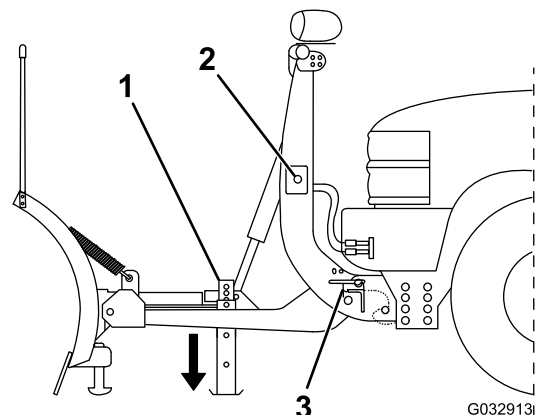


Bild 36

- 1. Ständer
- 2. SmartHitch2-Schalter
- 3. Federstift

- 6. Trennen Sie die Kabelbäume des Schilds vom Kabelbaum des Fahrzeugs ab und bringen Sie die Staubschutzkappen der elektrischen Anschlüsse an (Bild 35).

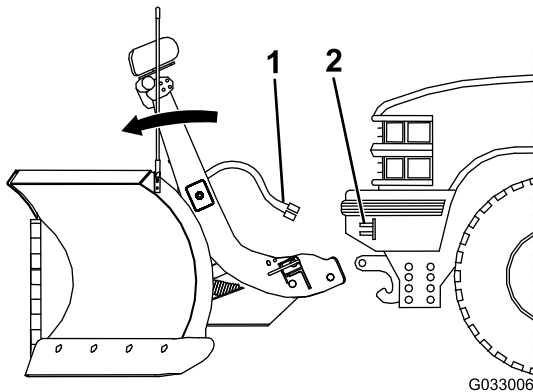


Bild 35

- 1. Schneeschild-Kabelbaum
- 2. Fahrzeugkabelbaum

- 7. Fahren Sie das Fahrzeug langsam rückwärts vom Schneeschild weg.

Entfernen eines Schneepflugs mit geradem Schneeschild

Hinweis: Das Fahrzeug muss vor dem Starten dieses Schritts laufen.

- 1. Stellen Sie den Kippschalter für die Scheinwerfer in die TRUCK-Stellung.
- 2. Aktivieren Sie das Float-Feature am Steuergerät des Schneeschilds.
- 3. Ziehen Sie den Federstift des Ständers nach außen und senken Sie den Ständer ab; lassen Sie den Federstift dann los, um den Ständer zu arretieren (Bild 36).

- 4. Stellen Sie die Hebel der Federstifte in die ENTSPERR-Stellung (Bild 37).

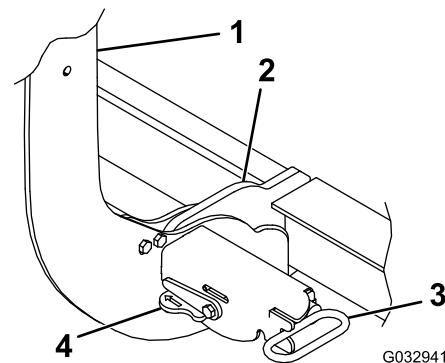


Bild 37

- 1. Kupplungssäule
- 2. Stiftaufnahme
- 3. Federstift
- 4. Hebel

- 5. Drücken Sie den SmartHitch2-Schalter an der Seite der Kupplungssäule nach oben, um die Federstifte zu lösen, und dann nach unten, um die Säule ganz abzusenken (Bild 38).

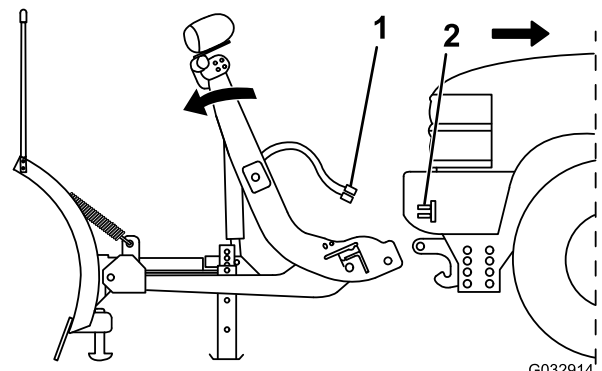


Bild 38

- 1. Schneeschild-Kabelbaum
- 2. Fahrzeugkabelbaum

6. Trennen Sie den Kabelbaum des Schilds vom Kabelbaum des Fahrzeugs und bringen Sie die Staubschutzkappen der elektrischen Anschlüsse an ([Bild 38](#)).
7. Fahren Sie das Fahrzeug langsam rückwärts vom Schneeschild weg.

Wartung

Hinweis: Bestimmen Sie die linke und rechte Seite der Maschine anhand der üblichen Einsatzposition.

Empfohlene Wartungspläne

Wartungsintervall	Wartungsmaßnahmen
Bei jeder Verwendung oder täglich	<ul style="list-style-type: none"> • Prüfen Sie die Hydraulikzylinder. • Prüfen Sie den Stand des Hydrauliköls. • Prüfen der Hydraulikleitungen und -schläuche. • Prüfen Sie das Drehmoment aller Befestigungen, Stifte, Haltern, Muttern und Schrauben. • Prüfen Sie die Schürfleiste. • Prüfen Sie die Gleitteller. • Prüfen Sie den Kabelbaumanschluss. • Fetten Sie die Federstifte der Kupplung ein.
Vor der Einlagerung	<ul style="list-style-type: none"> • Fetten Sie die Stangen der Hubzylinder ein. • Tragen Sie dielektrisches Fett auf alle Steckverbindungen des Kabelbaums auf. • Fetten Sie die Federstifte der Kupplung ein. • Fetten Sie die vertikalen Scharnierbüchsen ein (nur V-Schneepflüge).
Monatlich	<ul style="list-style-type: none"> • Tragen Sie dielektrisches Fett auf alle Steckverbindungen des Kabelbaums auf.
Jährlich	<ul style="list-style-type: none"> • Wechseln Sie das Hydrauliköl.

Warten der Hydraulikanlage

Ablassen des Hydrauliköls

Wenn das Öl verunreinigt ist, befolgen Sie die nachfolgenden Anweisungen oder wenden Sie sich an den offiziellen Vertragshändler von Boss, um die Anlage auszuspülen.

1. Stellen Sie das Fahrzeug auf einer ebenen Fläche ab, senken Sie das Schild ab und ziehen Sie den hydraulischen Hubzylinder ganz zurück. Stellen Sie den Motor des Fahrzeugs ab und ziehen die Schlüssel ab.
2. Entfernen Sie den Splint und Lastösenbolzen oben am Hubzylinder und lehnen ihn nach vorne (**Bild 39**).
3. Entfernen Sie die zwei Daumenschrauben, mit denen die Abdeckung der Kupplungssäule an der Kupplungssäule befestigt ist (**Bild 39**).
4. Nehmen Sie die Abdeckung der Kupplungssäule ab und ziehen sie zur Passagierseite des Schilds.

Hinweis: Sie müssen die Abdeckung ggf. mehrmals nach vorne und hinten ziehen, um sie abnehmen zu können.

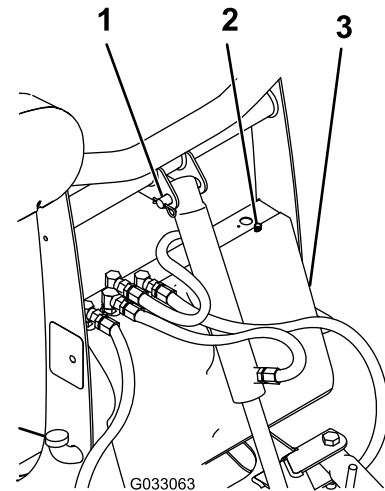


Bild 39

1. Splint und Lastösenbolzen
 2. Daumenschraube
 3. Abdeckung der Kupplungssäule
-
5. Reinigen Sie den Bereich um die Ablassschraube (**Bild 40**).

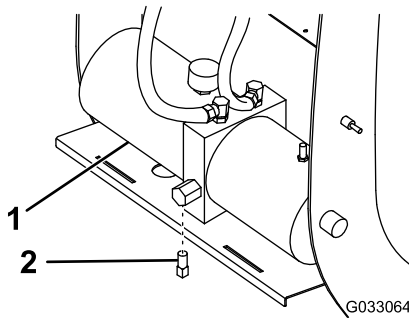


Bild 40

g033064

1. Hydraulikbehälter 2. Ablassschraube

6. Stellen Sie eine Auffangwanne unter die Schraube und nehmen sie ab.
7. Reinigen Sie die Ablassschraube.
8. Lassen Sie das Öl ganz ablaufen und setzen die Schraube wieder ein. Ziehen Sie die Schraube bis auf 17-28 Nm an.
9. Bringen Sie die vorher entfernte Abdeckung der Kupplungssäule an.
10. Bringen Sie den vorher entfernten Hubzylinder an.

Hinzufügen von Hydrauliköl

1. Stellen Sie sicher, dass der Hubzylinder ganz eingefahren ist.

Hinweis: Die Scheinwerfer sollten nach vorne gekippt sein.

Wichtig: Ziehen Sie die Säule nicht manuell nach unten. Sonst kann eine Luftblase in der Hydraulikanlage entstehen und Hydrauliköl kann aus dem internen Fülldeckel austreten.

2. Reinigen Sie den Bereich um den Fülldeckel (Bild 41).

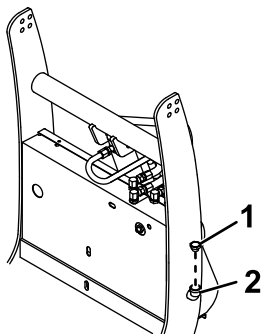


Bild 41

g230862

1. Fülldeckel 2. Füllkrümmer

3. Nehmen Sie den Fülldeckel vom Hydraulikbehälter ab (Bild 42).

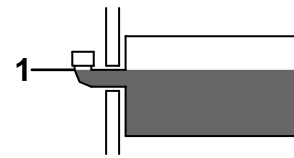


Bild 42

g231064

1. Füllkrümmer

4. Füllen Sie den Behälter langsam bis zum Füllkrümmer mit Hochleistungshydrauliköl von BOSS (Bild 42).

Hinweis: Der Behälter fasst ca. 1,9 Liter Hydrauliköl.

5. Setzen Sie den vorher entfernten Fülldeckel auf.
6. Lassen Sie den Motor des Fahrzeugs an und lassen Sie das Schneeschild den ganzen Bewegungsbereich durchlaufen.
7. Halten Sie das Fahrzeug an, prüfen Sie den Hydraulikölstand und füllen Sie ggf. Öl auf, siehe Prüfen des Hydraulikölstands (Seite 18).

Einstellen der hydraulischen Absenkgeschwindigkeit

⚠️ WARNUNG:

Das Einstellen des Flussregelventils kann dazu führen, dass der Pflug plötzlich abgesenkt wird und Körperverletzungen verursacht.

- Stellen Sie sicher, dass alle Unbeteiligte einen Sicherheitsabstand zum Pflug einhalten.
- Stellen Sie sicher, dass das Steuergerät abgeschaltet ist, bevor Sie den Pflug einstellen.
- Berühren Sie nicht den Pflug.

Hinweis: An HTX-Schneepflügen haben die grünen Hydraulikverteiler kein Flussregelventil.

1. Lösen Sie die Klemmutter an der Rückseite des Hydraulikverteilers (Bild 43).

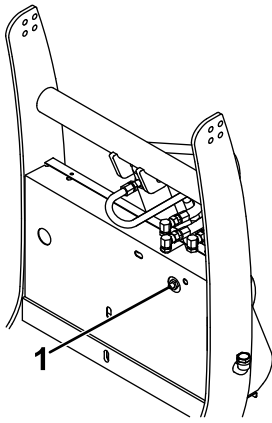


Bild 43

g230888

1. Klemmmutter

2. Stellen Sie die Stellschraube ein, bis Sie die gewünschte Absenkgeschwindigkeit erreicht haben.

Hinweis: Wenn Sie die Stellschraube nach rechts drehen, wird die Absenkgeschwindigkeit verringert; wenn Sie die Stellschraube nach links drehen, wird die Absenkgeschwindigkeit erhöht.

3. Drehen Sie die Klemmmutter, bis diese handfest angezogen ist, und drehen Sie diese dann um weitere zwei oder drei Umdrehungen, bis sie fest sitzt.

Prüfen der Hydraulikleitungen und Schläuche

⚠️ WARNUNG:

Unter Druck austretendes Hydrauliköl kann unter die Haut dringen und Verletzungen verursachen.

- Stellen Sie sicher, dass alle Hydraulikschläuche und -leitungen in gutem Zustand und alle Hydraulikverbindungen und -anschlussstücke fest angezogen sind, bevor Sie die Hydraulikanlage unter Druck setzen.
- Halten Sie Ihren Körper und Ihre Hände von Nadellöchern und Düsen fern, aus denen Hydrauliköl unter hohem Druck ausgestoßen wird.
- Gehen Sie hydraulischen Undichtheiten nur mit Pappe oder Papier nach.
- Lassen Sie den Druck in der Hydraulikanlage auf eine sichere Art und Weise ab, bevor Sie irgendwelche Arbeiten an der Hydraulikanlage durchführen.
- Konsultieren Sie beim Einspritzen unter die Haut sofort einen Arzt.

Prüfen Sie die Hydraulikleitungen und Schläuche täglich auf Dichtheit, Knicke, lockere Stützteile, Abnutzung, lockere Anschlussstücke, witterungsbedingte Minderung und chemischen Angriff. Führen Sie alle erforderlichen Reparaturen vor der Inbetriebnahme durch.

Sonstige Wartungsarbeiten

Einstellen der Druckbalkenhöhe

1. Messen Sie den Abstand zwischen dem Boden und den Bohrungen des Kupplungsfederstifts auf Schubrahmen des Fahrwerks (Bild 44). Die Messung sollte mit der für Ihren Schneepflug in Technische Angaben (Seite 15) aufgelisteten Höhe übereinstimmen.
2. Befindet sich der Schubrahmen nicht in der richtigen Höhe, entfernen Sie die Befestigungen, die den Schubrahmen mit dem Fahrwerk verbinden (Bild 44).
3. Schieben Sie den Schubrahmen nach oben oder unten und befestigen Sie ihn wieder mit den zuvor entfernten Befestigungen.
4. Ziehen Sie die Befestigungen bis auf ein Drehmoment von 76 Nm an.

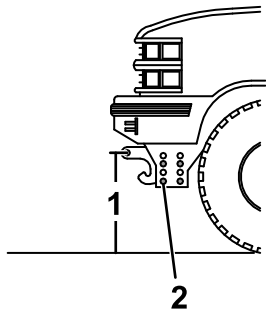


Bild 44

g230889

1. Messen Sie den Abstand.
2. Befestigung

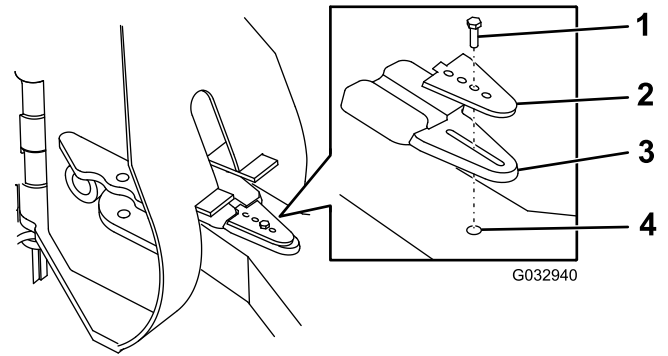


Bild 46

g032940

1. Schraube
2. Anschlagpufferplatte
3. Anschlagpuffer
4. Schubrahmen

Ausrichten der Schilde des Schneepflugs

Nur V-Schneeschilder

1. Lösen und nehmen Sie die vier Sicherungsmuttern und vier Scheiben vorsichtig von den Augenbolzen der Auslösefeder ab (**Bild 45**).

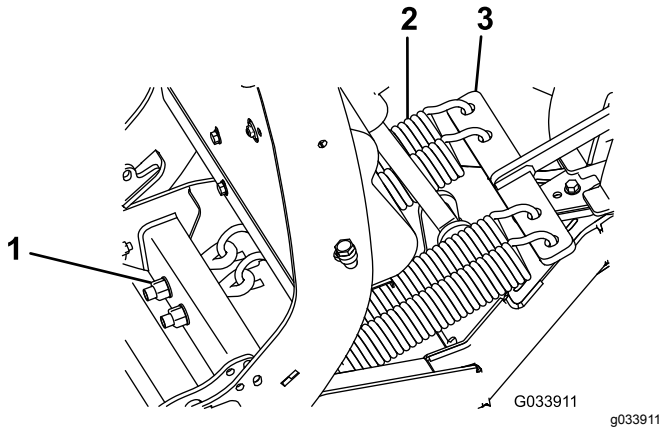


Bild 45

G033911

g033911

1. Sicherungsmutter und Scheibe
2. Auslösefeder
3. Federjoch

2. Stellen Sie die Anschlagpufferplatte ein (**Bild 46**).

Hinweis: Schieben Sie die Platte hinein, um die Mitte des Pflugs abzusenken; schieben Sie die Platte heraus, um die Mitte des Pflugs anzuheben.

3. Befestigen Sie die Platte mit der vorher entfernten Schraube am Anschlagpuffer und Schubrahmen (**Bild 46**). Ziehen Sie die Schraube bis auf 31 Nm an.

Einstellen des Angriffswinkels

EXT nur für Schneepflüge mit geradem Schneeschild

1. Parken Sie das Fahrzeug auf einer ebenen Fläche und senken das Schneeschild ganz ab. Wenn das Schneeschild nicht mit dem Boden bündig ist, müssen Sie den Angriffswinkel einstellen.
2. Lösen Sie die Auslösefedern.
3. Entfernen Sie an den Nocken die Schraube im rechteckigen Loch und lockern die Schraube in der Mitte (**Bild 47**).
4. Drehen Sie die Nocke nach rechts, um die Unterseite des Schneeschildes nach hinten abzuwinkeln. Drehen Sie die Nocke nach rechts, um die Unterseite des Schneeschildes nach hinten abzuwinkeln.

Hinweis: Drehen Sie die Nocken mit einer Ratsche (1/2").

5. Setzen Sie die vorher entfernte Schraube ein und ziehen sie bis auf 76 Nm an.

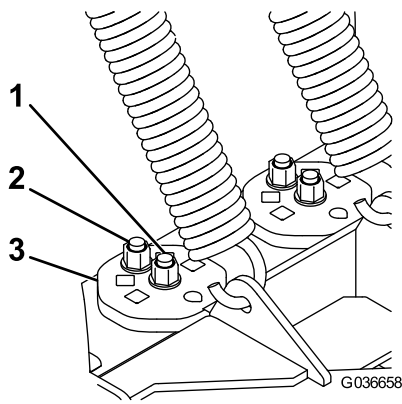


Bild 47

g036658

1. Mittlere Schrauben (lösen) 3. Nocke
2. Rechteckige Schraube (entfernen).

6. Ziehen Sie die mittlere Schraube bis auf 76 Nm an.
7. Ziehen Sie die Auslösefedern an, bis der Abstand zwischen den Auslösefederspiralen 0,8 mm beträgt.

Einstellen des Ziels der Pflugschweinwerfer

Wichtig: Stellen Sie sicher, dass der Einbau der Schneeschild-Scheinwerfer den zutreffenden bundesweiten Sicherheitsvorschriften für Fahrzeuge entspricht.

1. Parken Sie das Fahrzeug auf einer ebenen Fläche mit einem 7,5 m großen Abstand zu einem mattweißen Hintergrund oder einer Garagentür.

Hinweis: Der Hintergrund sollte senkrecht zum Boden und der Fahrzeugvorderseite sein.

2. Stellen Sie sicher, dass das Fahrzeug für den normalen Betrieb mit angeschlossener Schneeschild ausgerüstet ist, und dass das Schneeschild angehoben ist.
3. Führen Sie folgende Aktionen aus, um die optimale Scheinwerferausrichtung sicherzustellen.
 - Entfernen Sie Eis und Schmutz unter den Kotflügeln.
 - Stellen Sie sicher, dass alle Reifen den richtigen Reifendruck haben.
 - Prüfen Sie die Fahrzeugfedern auf überkreuzte oder gebrochene Blätter.
 - Prüfen Sie die Funktion aller Bedienelemente für nivelliertes Fahren.
 - Schaukeln Sie das Fahrzeug seitlich, um die Aufhängung zu stabilisieren.

- Stellen Sie sicher, dass das Fahrzeug nur den Fahrer als Last hat.
 - Reinigen Sie die Scheinwerfer und den mattweißen Hintergrund.
4. Markieren Sie die vertikale Fahrzeug-Mittellinie auf dem Hintergrund (**Bild 48**).

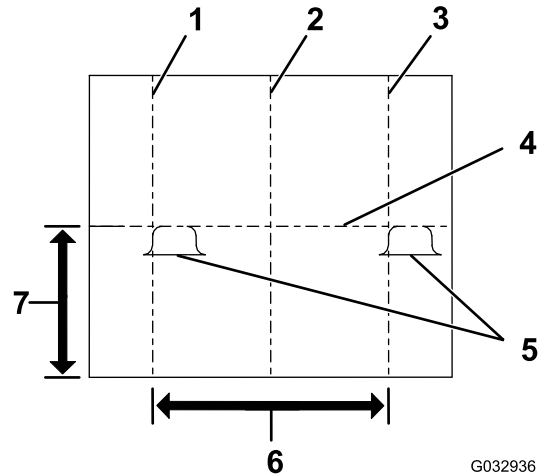


Bild 48

G032936

g032936

1. Vertikale Mittellinie des linken Scheinwerfers
2. Mittellinie des Fahrzeugs
3. Vertikale Mittellinie des rechten Scheinwerfers
4. Horizontale Mittellinie des Scheinwerfers
5. Hellste Punkte
6. Abstand zwischen den Scheinwerfermitten
7. Abstand vom Boden bis zu den Scheinwerfermitten

5. Markieren Sie die vertikale Mittellinie des Scheinwerfers auf dem Hintergrund (**Bild 48**).
6. Markieren Sie die horizontale Mittellinie des Scheinwerfers auf dem Hintergrund (**Bild 48**).

Hinweis: Die horizontale Mittellinie der Scheinwerfer sollte dem Abstand vom Boden zur Mitte des Scheinwerfers entsprechen.

7. Stellen Sie die Scheinwerfer des Schneeschilds ein, bis der hellste Teil der Abblendlichter am Schneeschild ausgerichtet ist, wie in **Bild 48** abgebildet.
8. Ziehen Sie die vier Schrauben an, mit denen jeder Scheinwerfer an den Scheinwerferhalterungen befestigt ist, und ziehen sie bis auf 8 Nm an.

Einlagern

Außerbetriebnahme des Pflugs

1. Fetten Sie alle freiliegenden Chrom- oder Nitroflächen an den Hubzylindern des Schildwinkels ein.
2. Fahren Sie das Schneeschild an den gewünschten Lagerort und entfernen Sie diese von der Maschine, siehe [Entfernen des Schneeschilds \(Seite 21\)](#).
3. Bewegen Sie die Kupplungssäule nach vorne, bis der Hubzylinder ganz komprimiert ist.
4. Tragen Sie dielektrisches Fett auf alle Anschlüsse des Kabelbaums auf und setzen Sie die Staubkappen auf.
5. Schmirgeln Sie alle Lackschäden leicht und bessern Bereiche aus, die angekratzt, abgesprungen oder verrostet sind.
6. Lösen Sie die Auslöserücklauffedern.
7. Lösen Sie an einem V-Schneepflug die Rücklauffedern des Pflugs.
8. Fetten Sie die Federstifte der Kupplung ein.
9. Fetten Sie an einem Schneepflug mit V-Schneeschild die vertikalen Scharnierbüchsen ein.

10. Fetten Sie die Federstifte der Kupplung ein.
11. Fetten Sie an einem Schneepflug mit V-Schneeschild die vertikalen Scharnierbüchsen ein.
12. Tragen Sie dielektrisches Fett auf die Anschlüsse am Kabelbaum auf.
13. Befestigen Sie das Schneeschild am Fahrzeug, siehe [Montieren des Schneeschilds \(Seite 17\)](#).
14. Bewegen Sie das Schild durch den Bewegungsbereich, um die Kolbenstangen der Hydraulikzylinder zu prüfen.
15. Richten Sie die Scheinwerfer des Schneepflug aus, siehe [Einstellen des Ziels der Pflugschweinwerfer \(Seite 28\)](#).

Wiederinbetriebnahme des Schilds

1. Prüfen Sie das Schild auf gerissene Schweißnähte.
2. Prüfen Sie das Drehmoment aller Befestigungselemente, Stifte, Klammern, Muttern und Schrauben, ziehen Sie diese bei Bedarf fest.
3. Prüfen Sie die Hydraulikleitungen und -schläuche auf Risse und Undichtigkeiten.
4. Wechseln Sie das Hydrauliköl, siehe [Ablassen des Hydrauliköls \(Seite 24\)](#).
5. Prüfen Sie die Schneidkante auf Verschleiß.
6. Prüfen Sie die Gleitteller auf Verschleiß.
7. Ziehen Sie die Auslöserücklauffedern an.
8. Ziehen Sie an einem Schneepflug mit V-Schneeschild die Rücklauffedern des Pflugs an.
9. Schmirgeln Sie alle Lackschäden leicht und bessern Bereiche aus, die angekratzt, abgesprungen oder verrostet sind.

Fehlersuche und -behebung

Problem	Mögliche Ursache	Behebungsmaßnahme
Der Pumpenmotor läuft nicht.	<ol style="list-style-type: none"> 1. Prüfen Sie, ob die Strom- bzw. Erdungskabel und die Steuerkabel richtig angeschlossen sind. 2. Prüfen Sie die Spannung am Pumpenmotor, wenn das Zündschloss eingeschaltet ist und Sie die RAISE-Taste am Steuergerät drücken. 3. Prüfen Sie die Stromzufuhr zur Stromspule. Testen Sie die Spannung zwischen den zwei großen Polen und der Erde. 4. Prüfen Sie, ob Spannung zwischen dem anderen großen Terminal der Stromspule und der Erde besteht; überbrücken Sie den Strom zum kleinen Pol mit dem weiß/schwarzen Kabel. 5. Testen Sie die Stromzufuhr zum Steuergerät. Prüfen Sie die Spannung zwischen dem schwarzen Kabel am weißen 9-Stift-Stecker. 	<ol style="list-style-type: none"> 1. Schließen Sie die Kabel an, wenn sie nicht angeschlossen sind. 2. Wenn Spannung vorhanden ist, ist der Pumpenmotor defekt oder die Pumpe ist festgefressen. Motorbürsten können ausgewechselt werden. Wechseln Sie ansonsten die Pumpe bzw. den Motor aus. 3. Wenn keine Spannung zwischen einem großen Pol und der Erde besteht, ist das Kabel zwischen der Batterie und der Stromspule abgetrennt oder gebrochen. 4. Wenn keine Spannung vorhanden ist, ist die Stromspule defekt und muss ausgewechselt werden. Wenn Spannung vorhanden ist, ist das Kabel vom kleinen Pol der Stromspule zur Erde ggf. abgetrennt oder gebrochen. 5. Wenn keine Spannung vorhanden ist, ist der Strom von der Stromspule abgetrennt. Wenn Spannung vorhanden ist, prüfen Sie das Kabel und die Schalter am Steuergerät.
Die Pumpe läuft weiter, wenn der Schalter in der Neutral-Stellung ist.	<ol style="list-style-type: none"> 1. Trennen Sie das Steuergerät ab und schalten Sie die Zündung ein. 2. Trennen Sie das Steuergerät ab und schalten die Zündung ein. 	<ol style="list-style-type: none"> 1. Wenn die Pumpe weiterhin läuft, ist die Stromspule defekt in der geschlossenen Stellung. Stellen Sie schnell den Strom zur Pumpe ab; trennen Sie hierfür das Strom- und Erdungskabel vom Schneeschild ab. Tauschen Sie die Stromspule aus. 2. Wenn die Pumpe nicht mehr läuft, prüfen Sie das Kabel des Steuergeräts auf einen Kurzschluss zwischen dem schwarzen und weiß/schwarzen Kabel im Steuergerät oder ein Schalter ist defekt.
Das Schneeschild kann nicht abgesenkt werden.	<ol style="list-style-type: none"> 1. Prüfen Sie, ob die Strom- bzw. Erdungskabel und die Steuerkabel richtig angeschlossen sind. 2. Prüfen Sie das Durchfluss-Regelventil. 3. Prüfen Sie, ob die Kabel am Ventilblock richtig angeschlossen sind. 4. Prüfen Sie, ob bei eingeschalteter Zündung eine Spannung zwischen dem Stromspulenpol und der Erde besteht, wenn das Steuergerät in der FLOAT-Stellung ist. 5. Testen Sie die Stromzufuhr zum Steuerkasten. Prüfen Sie die Spannung zwischen dem schwarzen Kabel und der Erde am weißen 9-Stift-Stecker. 	<ol style="list-style-type: none"> 1. Schließen Sie die Kabel an, wenn sie nicht angeschlossen sind. 2. Wenn das Durchfluss-Regelventil ganz geschlossen ist, stellen Sie das Steuergerät in die Neutral-Stellung und öffnen das Durchfluss-Regelventil. 3. Beziehen Sie sich auf das Verkabelungsdiagramm in der <i>Bedienungsanleitung</i>. 4. Wenn Spannung vorhanden ist, ist das Stromspulenventil oder die Ventilspirale defekt. Wechseln Sie das Ventil oder die Ventilspirale aus. 5. Wenn keine Spannung vorhanden ist, ist der Strom von der Stromspule abgetrennt. Wenn Spannung vorhanden ist, prüfen Sie das Kabel und schalten das Steuergerät aus.

Problem	Mögliche Ursache	Behebungsmaßnahme
Das Schneeschild senkt sich zu schnell ab.	1. Prüfen Sie das Durchfluss-Regelventil.	1. Schließen Sie das Durchfluss-Regelventil auf die gewünschte Absenkgeschwindigkeit.
Das Schneeschild kann nicht oder nur langsam angehoben werden.	<ol style="list-style-type: none"> 1. Prüfen Sie den Stand des Hydrauliköls. 2. Prüfen Sie, ob die Strom- bzw. Erdungskabel und die Steuerkabel richtig angeschlossen sind. 3. Prüfen Sie, ob die Kabel am Ventilblock richtig angeschlossen sind. 4. Laden Sie eine Testbatterie auf. 5. Prüfen Sie den Druck am Druckanschluss der Pumpe. 6. Prüfen Sie das Stromspulenventil für RAISE. 7. Prüfen Sie das Stromspulenventil für LOWER. 	<ol style="list-style-type: none"> 1. Der Stand des Hydrauliköls sollte 2 cm von der Oberseite des Behälters liegen, wenn abgesenkt. 2. Schließen Sie die Kabel an, wenn sie nicht angeschlossen sind. 3. Beziehen Sie sich auf das Verkabelungsdiagramm für den Verteiler in der <i>Bedienungsanleitung</i>. 4. Tauschen Sie die Batterie aus, wenn sie schwach oder defekt ist. 5. Wenn der Druck am Ende des Hubs unter 172 bar liegt, sind die Motorbürsten ggf. defekt und müssen ersetzt werden, das Druckbegrenzungsventil der Pumpe kann kontaminiert, beschädigt oder auf weniger als 172 bar eingestellt sein, oder die Pumpe ist verschlissen. 6. Wenn das Stromspulenventil für RAISE nicht ganz geöffnet ist, wechseln Sie es aus. 7. Das Stromspulenventil für LOWER ist ggf. in geöffneter Stellung verklemmt. Wechseln Sie es aus.
Das Schneeschild ist beim Räumen abgewinkelt.	<ol style="list-style-type: none"> 1. Prüfen Sie das Stromspulenventil für ANGLE. 2. Stellen Sie sicher, dass das Druckbegrenzungsventil nicht verschmutzt ist. 3. Stellen Sie sicher, dass das Druckbegrenzungsventil richtig eingestellt ist. 	<ol style="list-style-type: none"> 1. Wenn das Stromspulenventil für ANGLE kontaminiert ist, reinigen Sie es oder wechseln es aus. 2. Wenn das Druckbegrenzungsventil verschmutzt ist, reinigen Sie es oder wechseln es aus. 3. Wenn der Druck zu niedrig eingestellt ist, wenden Sie sich an den offiziellen BOSS-Vertragshändler.
Das Schneeschild winkelt nicht oder nur langsam ab.	<ol style="list-style-type: none"> 1. Prüfen Sie den Stand des Hydrauliköls. 2. Prüfen Sie, ob die Strom- bzw. Erdungskabel und die Steuerkabel richtig angeschlossen sind. 3. Prüfen Sie, ob die Kabel am Ventilblock richtig angeschlossen sind. 4. Laden Sie eine Testbatterie auf. 5. Prüfen Sie das Stromspulenventil für ANGLE. 	<ol style="list-style-type: none"> 1. Der Stand des Hydrauliköls sollte 2 cm von der Oberseite des Behälters liegen, wenn abgesenkt. 2. Schließen Sie die Kabel an, wenn sie nicht angeschlossen sind. 3. Beziehen Sie sich auf das Verkabelungsdiagramm für den Verteiler in der <i>Bedienungsanleitung</i>. 4. Tauschen Sie die Batterie aus, wenn sie schwach oder defekt ist. 5. Wenn das Stromspulenventil für ANGLE nicht ganz geöffnet ist, wechseln Sie es aus.
Öl tritt aus den Hubzylindern aus.	<ol style="list-style-type: none"> 1. Prüfen Sie die Anschlussstücke und O-Ringe. 2. Prüfen Sie den Zustand der Stange. 	<ol style="list-style-type: none"> 1. Ziehen Sie alle losen Anschlussstücke an. Wenden Sie sich für ein Dichtungskit an den offiziellen BOSS-Vertragshändler. 2. Wenn die Stangen vernarbt oder uneben sind, polieren Sie sie mit einem Tuch oder extrafeiner Stahlwolle.

Problem	Mögliche Ursache	Behebungsmaßnahme
Die Fahrzeugbatterie stirbt, wenn das Fahrzeug abgeschaltet wird.	1. Stellen Sie sicher, dass das Schneeschild an eine verkeilte Sicherungsquelle angeschlossen wurde.	1. Beziehen Sie sich auf das Verkabelungsdiagramm in der <i>Bedienungsanleitung</i> .
Die Fahrzeugbatterie stirbt, wenn alle Schalter in der NEUTRAL-Stellung sind.	1. Prüfen Sie die Kabel des Steuergeräts auf einen Kurzschluss. 2. Prüfen Sie den Kabelbaum auf einen Kurzschluss. 3. Prüfen Sie die Ventilspiralen auf einen Kurzschluss.	1. Reparieren Sie das Steuergerät oder tauschen es bei einem Kurzschluss aus. 2. Reparieren Sie den Kabelbaum oder tauschen ihn bei einem Kurzschluss aus. 3. Tauschen Sie die Ventilspiralen bei einem Kurzschluss aus.
Die Scheinwerfer des Schneeschilds sind schwach, leuchten nicht oder flimmern.	1. Prüfen Sie die elektrischen Anschlüsse. 2. Prüfen Sie die Kabel des Scheinwerfer-Adapters. 3. Prüfen Sie die Relais auf Korrosion und Funktion.	1. Reinigen oder reparieren Sie korrodierte oder beschädigte Anschlussklemmen. 2. Stellen Sie sicher, dass die richtigen Scheinwerfer-Adapter verwendet werden und richtig installiert sind. 3. Die Relais sollten beim Aktivieren klicken.
Die Blinker blinken schnell.	1. Prüfen Sie die Scheinwerfer-Adapter. 2. Prüfen Sie die Blinker.	1. Stellen Sie sicher, dass die richtigen Scheinwerfer-Adapter verwendet werden und richtig installiert sind. 2. Tauschen Sie die Fahrzeugblinker durch professionelle 6-Ampere-Blinker aus.
Es gibt keine Anzeigelampe für Fernlicht oder sie funktioniert nicht richtig.	1. Prüfen Sie die Scheinwerfer-Adapter.	1. Stellen Sie sicher, dass die richtigen Scheinwerfer-Adapter verwendet werden und richtig installiert sind.
Die Schar wird zu leicht ausgelöst.	1. Prüfen Sie die Einstellung der Auslösefeder. 2. Prüfen Sie die Höhe der Druckstange.	1. Ziehen Sie die Federn an und tauschen sie aus, wenn sie beschädigt sind. 2. Stellen Sie die Druckstange auf die richtige Höhe ein.
Das Schild räumt keinen Schnee von niedrigen Bereichen.	1. Das Steuergerät ist nicht in der FLOAT-Stellung.	1. Aktivieren Sie das FLOAT-Feature am Steuergerät.
Flüssigkeit tritt aus dem Fülldeckel der Hydraulikpumpe aus.	1. Schalten Sie die Scheinwerfersäule aus. Ziehen Sie die Säule nicht nach unten. 2. Das Terrain ist zu steil. 3. Der Pumpenbehälter ist überfüllt. 4. Das Schneeschild fährt zu hart in Schneebänke ein.	1. Schließen Sie das Schneeschild ab und passen den Stand des Hydrauliköls an. 2. Vermeiden Sie Bereiche mit großem Gefälle. 3. Der Stand des Hydrauliköls sollte 2 cm von der Oberseite des Behälters liegen. 4. Räumen Sie nicht waghalsig.
Die Pumpe klappert beim Anheben oder Abwinkeln des Schneeschilds.	1. Stellen Sie sicher, dass der Hydraulikölstand nicht zu niedrig ist.	1. Der Stand des Hydrauliköls sollte 2 cm von der Oberseite des Behälters liegen, wenn abgesenkt.

Problem	Mögliche Ursache	Behebungsmaßnahme
Der SmartHitch2 kann nicht am Schneeschild angeschlossen werden.	<ol style="list-style-type: none"> 1. Stellen Sie sicher, dass das Fahrzeug eingeschaltet ist und das Steuergerät in der FLOAT-Stellung ist. 2. Stellen Sie sicher, dass das Steuergerät in der FLOAT-Stellung bleibt. 3. Prüfen Sie den Ventilblock und den SmartHitch2-Schalter auf die richtigen Anschlüsse. 	<ol style="list-style-type: none"> 1. Schalten Sie das Fahrzeug ein und stellen Sie das Steuergerät in die FLOAT-Stellung. 2. Wenn das Steuergerät aus der FLOAT-Stellung geht, wenn das SmartHitch2-Steuergerät verwendet wird, wechseln Sie das Steuergerät aus. 3. Beziehen Sie sich auf das Verkabelungsdiagramm für den Verteiler in der <i>Bedienungsanleitung</i>.
Die Scheinwerfer am Schneeschild und am Fahrzeug sind gleichzeitig eingeschaltet.	<ol style="list-style-type: none"> 1. Prüfen Sie die Kabel des Fahrzeugkabelbaums, die an den Scheinwerfern des Fahrzeugs angeschlossen sind. 	<ol style="list-style-type: none"> 1. Beziehen Sie sich auf das Verkabelungsdiagramm in der <i>Betriebsanleitung</i> und stellen Sie sicher, dass der Fahrzeugkabelbaum nicht in die Scheinwerfer des Fahrzeugs eingesteckt ist.
Alle Scheinwerfer am Schneeschild und am Fahrzeug sind gleichzeitig eingeschaltet.	<ol style="list-style-type: none"> 1. Prüfen Sie die Scheinwerfer-Adapter. 	<ol style="list-style-type: none"> 1. Wenn die Scheinwerfer-Adapter falsch montiert sind, trennen Sie sie ab und schließen sie so an, wie unter „Befestigen des Kabelbaums“ beschrieben.

Problem	Mögliche Ursache	Behebungsmaßnahme
Beim Anheben des Schilds werden die Flügel vor dem Anheben des Schilds ausgefahren und können nicht eingefahren werden.	<ol style="list-style-type: none"> 1. Prüfen Sie die Verlegung der Druck- und Rücklaufleitung. 	<ol style="list-style-type: none"> 1. Die Druckleitung muss vom „P“ an der Pumpe am „P“ am Ventilverteiler angeschlossen sein. Die Rücklaufleitung muss vom „T“ an der Pumpe am „T“ am Ventilverteiler angeschlossen sein.
Die Flügel gehen nach hinten, wenn sie ausgefahren sind.	<ol style="list-style-type: none"> 1. Prüfen Sie das Stromspulventil für den Flügelrücklauf am Verteiler. 2. Prüfen Sie den Druck. 	<ol style="list-style-type: none"> 1. Wenn das Stromspulventil kontaminiert ist, reinigen Sie es oder wechseln es aus. 2. Wenn das Druckbegrenzungsventil kontaminiert ist, reinigen Sie es oder wechseln es aus.

Problem	Mögliche Ursache	Behebungsmaßnahme
Die Flügel können nicht oder nur langsam bei laufendem Motor ausgefahren werden.	<ol style="list-style-type: none"> 1. Prüfen Sie den Stand des Hydrauliköls. 2. Prüfen Sie, ob die Strom- bzw. Erdungskabel und die Steuerkabel richtig angeschlossen sind. 3. Prüfen Sie, ob die Kabel am Ventilblock richtig angeschlossen sind. 4. Laden Sie eine Testbatterie auf. 5. Prüfen Sie den Druck am Druckanschluss der Pumpe. 6. Prüfen Sie das Stromspulenventil für das Wing Out-Bedienelements. 7. Prüfen Sie die Kabel und den Schaltkasten. 	<ol style="list-style-type: none"> 1. Der Stand des Hydrauliköls sollte höchstens 2 cm von der Oberseite des Behälters liegen, wenn abgesenkt und in der Keil-Stellung. 2. Schließen Sie die Kabel an, wenn sie nicht angeschlossen sind. 3. Beziehen Sie sich auf das Verkabelungsdiagramm in der <i>Bedienungsanleitung</i>. 4. Tauschen Sie die Batterie aus, wenn sie schwach oder defekt ist. 5. Wenn der Druck am Ende des Hubs unter 172 bar liegt, sind die Motorbürsten ggf. defekt und müssen ersetzt werden, das Druckbegrenzungsventil der Pumpe kann kontaminiert, beschädigt oder auf weniger als 172 bar eingestellt sein, oder die Pumpe ist verschlissen. 6. Wenn das Wing Out-Stromspulenventil nicht ganz geöffnet ist, wechseln Sie es aus. 7. Beziehen Sie sich auf das Verkabelungsdiagramm in der <i>Bedienungsanleitung</i>.
Die Flügel können ausgefahren werden, können jedoch nicht oder nur langsam zurückgezogen werden.	<ol style="list-style-type: none"> 1. Prüfen Sie, ob die Strom- bzw. Erdungskabel und die Steuerkabel richtig angeschlossen sind. 2. Prüfen Sie, ob die Kabel am Ventilblock richtig angeschlossen sind. 3. Prüfen Sie, ob bei eingeschalteter Zündung eine Spannung zwischen der Anschlussklemme des Stromspulenventils und der Erde besteht, wenn das Zündschloss in der WING IN-Stellung eingeschaltet ist. 	<ol style="list-style-type: none"> 1. Schließen Sie die Kabel an, wenn sie nicht angeschlossen sind. 2. Beziehen Sie sich auf das Verkabelungsdiagramm in der <i>Bedienungsanleitung</i>. 3. Wenn Spannung vorhanden ist, ist das Stromspulenventil oder die Ventilspirale defekt. Prüfen Sie den Magnetismus. Wenn er nicht vorhanden ist, wechseln Sie das Ventil aus. Prüfen Sie die Kabel und das Steuergerät.
Die Flügel des Schneeschilds können nicht aus- oder eingefahren werden.	<ol style="list-style-type: none"> 1. Wenn die Statuslampe am Schneeschildmodul grün ist, jedoch nicht blinkt, kommuniziert das Steuergerät falsch. 2. Wenn die Statuslampe am Schneeschildmodul gelb ist, ist das Schneeschildmodul ggf. falsch angeschlossen. 3. Wenn die Statuslampe am Schneeschildmodul gelb oder rot blinkt, besteht ein Problem mit dem Modultreiber. 4. Wenn die Statuslampe am Schildmodul nicht aufleuchtet, hat das Schildmodul keinen Strom. 	<ol style="list-style-type: none"> 1. Prüfen Sie die Steuergerätanschlüsse. Tauschen Sie ein defektes Steuergerät aus. 2. Beziehen Sie sich auf das Verkabelungsdiagramm in der <i>Bedienungsanleitung</i>. 3. Prüfen Sie die Modulverbindungen auf einen Kurzschluss. Tauschen Sie ein defektes Modul aus. 4. Stellen Sie sicher, dass das Steuergerät eingeschaltet ist und dass alle Anschlüsse angeschlossen sind.
Die Flügel ziehen sich beim Räumen zu schnell zurück.	<ol style="list-style-type: none"> 1. Der Druck des Druckbegrenzungsventils ist zu niedrig eingestellt. 	<ol style="list-style-type: none"> 1. Wenden Sie sich für die Einstellung des Druckbegrenzungsventils an den offiziellen BOSS Vertragshändler.
Das Schild gräbt sich in der Keil-Stellung in den Boden ein.	<ol style="list-style-type: none"> 1. Prüfen Sie die Stellung des Anschlagpuffers. 2. Die Druckstange ist zu hoch eingestellt. 	<ol style="list-style-type: none"> 1. Stellen Sie die Stellung des Anschlagpuffers ein. 2. Senken Sie die Druckstange ab.

Problem	Mögliche Ursache	Behebungsmaßnahme
Das Schild liegt in der Schaufel-Stellung nicht flach auf dem Boden auf.	<ol style="list-style-type: none"> 1. Prüfen Sie die Stellung des Anschlagpuffers. 2. Die Druckstange ist zu niedrig eingestellt. 	<ol style="list-style-type: none"> 1. Stellen Sie die Stellung des Anschlagpuffers ein. 2. Heben Sie die Druckstange an. Wenn die Druckstange in der höchsten Stellung ist, verschieben Sie den Anschlagpuffer zum mittleren Bereich.

BOSS
S N O W P L O W