



Form No. MSC09744 Rev A
pour chasse-neige en étrave et à lame droite



Introduction

Remarque: Ce manuel concerne l'utilisation et l'entretien de tous les chasse-neige BOSS. Les illustrations peuvent varier.

Lisez attentivement cette notice pour apprendre comment utiliser et entretenir correctement votre produit, et éviter de l'endommager ou de vous blesser. Vous êtes responsable de l'utilisation sûre et correcte du produit.

Contactez BOSS directement sur www.BOSSPlow.com pour tout document de formation à la sécurité et à l'utilisation des produits, pour tout renseignement concernant un produit ou un accessoire, pour obtenir l'adresse des dépositaires ou pour enregistrer votre produit.

Pour obtenir des prestations de service, des pièces de rechange BOSS d'origine ou des renseignements complémentaires, munissez-vous des numéros de modèle et de série du produit et contactez un dépositaire BOSS agréé. La [Figure 1](#) indique l'emplacement des numéros de modèle et de série du produit. Inscrivez les numéros dans l'espace réservé à cet effet.

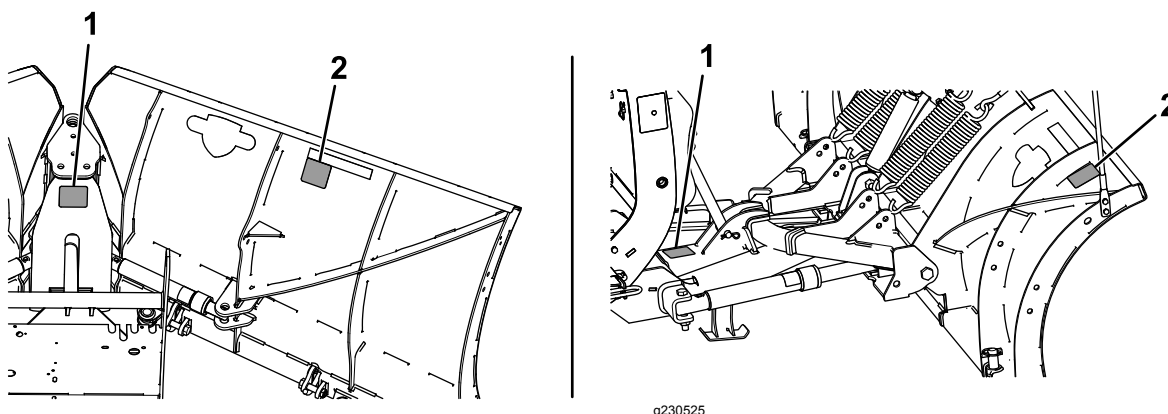


Figure 1

1. Emplacement du numéro de série de la caisse de la lame
2. Emplacement des numéros de modèle et de série

Date d'achat	_____
N° de modèle	_____
N° de série	_____
N° de série de la caisse de la lame chasse-neige	_____

Les mises en garde de ce manuel soulignent des dangers potentiels et sont signalées par le symbole de sécurité ([Figure 2](#)), qui indique un danger pouvant entraîner des blessures graves ou mortelles si les précautions recommandées ne sont pas respectées.



Figure 2

g000502

1. Symbole de sécurité

Ce manuel utilise deux termes pour faire passer des renseignements essentiels. **Important**, pour attirer l'attention sur des renseignements mécaniques spécifiques et **Remarque**, pour souligner une information d'ordre général méritant une attention particulière.

Ce produit est conforme à toutes les directives européennes pertinentes. Pour plus de renseignements, reportez-vous à la Déclaration de conformité spécifique du produit fournie séparément.

⚠ ATTENTION

CALIFORNIE Proposition 65 - Avertissement

Ce produit contient une ou des substances chimiques considérées par l'état de Californie comme capables de provoquer des cancers, des anomalies congénitales ou d'autres troubles de la reproduction.

Vous trouverez les politiques de garantie consommateur BOSS Products limitée et de garantie consommateur BOSS Products sur www.BOSSPlow.com.

Table des matières

Introduction	2
Sécurité	4
Avant d'utiliser la machine	4
Utilisation	4
Autocollants de sécurité et d'instruction	5
Vue d'ensemble du produit.....	7
Lames chasse-neige en étrave	7
Chasse-neige à lame droite	10
Spécifications	15
Utilisation	16
Avant l'utilisation	16
Pendant l'utilisation.....	19
Après l'utilisation.....	21
Entretien	23
Programme(s) d'entretien recom- mandé(s).....	23
Entretien du système hydraulique	23
Entretiens divers.....	25
Remisage	27
Remisage du chasse-neige	27
Remise en service du chasse-neige après le remisage	27
Dépistage des défauts	29

Sécurité

Cette machine peut occasionner des accidents si elle n'est pas utilisée ou entretenue correctement. Pour réduire les risques d'accidents et de blessures, respectez les consignes de sécurité qui suivent. Tenez toujours compte des mises en garde signalées par le symbole de sécurité ▲ et la mention *Prudence, Attention* ou *Danger*. Le non respect des instructions peut entraîner des blessures graves ou mortelles.

Avant d'utiliser la machine

- Lisez le *Manuel de l'utilisateur* avant d'utiliser ou de réviser le chasse-neige.
- Respectez toujours les recommandations du constructeur du véhicule pour installer le chasse-neige. Pour les modèles de véhicule recommandés, reportez-vous à l'outil de sélection des produits BOSS sur www.BOSSPlow.com.
- Ne confiez l'installation et l'entretien de la machine et des composants hydrauliques qu'à du personnel qualifié.
- Un grand nombre de camions récents sont équipés de coussins gonflables. Ne désactivez, ne déposez ou ne déplacez **jamais** les capteurs ou autres composants liés au fonctionnement des coussins gonflables.
- Éloignez les mains, les pieds et les vêtements des pièces mobiles et des points de fixation.
- Vérifiez que le chasse-neige est correctement fixé au véhicule avant de le déplacer.
- Pour satisfaire à la réglementation nationale et garantir la sécurité du véhicule, ne dépassez à aucun moment le poids nominal brut sur l'essieu avant (PNBE Av), le poids nominal brut sur l'essieu arrière (PNBE Ar) et le poids nominal brut du véhicule (PNBV).
- Utilisez toujours un équipement de protection individuelle adapté lorsque vous utilisez et révisiez la machine. Portez des chaussures solides à semelle antidérapante et des vêtements chauds.
- Utilisez un dispositif de levage de 500 kg (0,5 tonne) de capacité minimum pour déplacer les composants lourds du chasse-neige.
- Les fiches de données de sécurité (FDS) sont disponibles sur www.BOSSPlow.com.

Utilisation

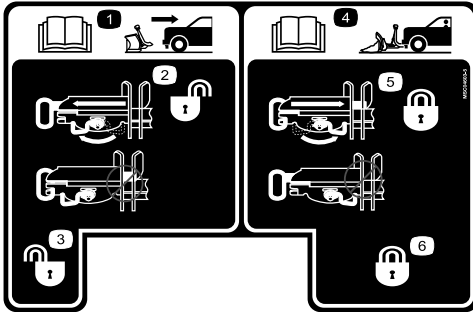
- Les véhicules équipés de coussins gonflables sont conçus pour que les coussins gonflables se déclenchent en cas de collision frontale équivalente à un choc contre un obstacle solide (un mur par exemple) à environ 22 km/h (14 mi/h) ou plus, ou à une collision perpendiculaire frontale avec un véhicule en stationnement de taille similaire à environ 45 km/h (28 mi/h) ou plus. Une conduite imprudente ou à une vitesse excessive pendant le déblaiement de la neige peut causer le déploiement du coussin gonflable.
- Lors du transport du véhicule, positionnez la lame de déneigement de manière à ne pas bloquer la vue ni les phares du chasse-neige.
- Ne modifiez **pas** la position de la lame pendant le déplacement.
- Ne dépassez **pas** 64 km/h (40 mi/h) quand vous transportez le chasse-neige.
- Ne dépassez **pas** 22 km/h (14 mi/h) pendant le déneigement.
- Ne dépassez **pas** 8 km/h (5 mi/h) quand le système D-Force est activé (selon l'équipement).
- Abaissez toujours la lame quand vous n'utilisez pas le véhicule.
- Ne placez **jamais** aucune partie du corps entre le chasse-neige et le véhicule.
- N'utilisez pas la machine si vous êtes fatigué, malade ou sous l'emprise de l'alcool, de drogues ou de médicaments.
- Attachez toujours la ceinture de sécurité lorsque vous conduisez un véhicule à moteur.
- En raison des divers équipements que vous pouvez monter sur le véhicule, ne dépassez à aucun moment le poids nominal brut sur l'essieu avant (PNBE Av), le poids nominal brut sur l'essieu arrière (PNBE Ar) et le poids nominal brut du véhicule (PNBV). À cet effet, vous devrez éventuellement peser le véhicule et le lester selon les besoins. Cela pourra aussi limiter la charge utile du véhicule.

- Cette machine produit un niveau sonore de 70 dBA.
- Pendant le transport, vérifiez que la machine est correctement immobilisée. Les instructions sont disponibles sur www.BOSSPlow.com.

Autocollants de sécurité et d'instruction

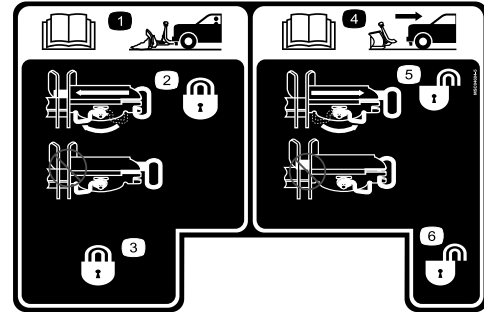


Des autocollants de sécurité et des instructions bien visibles par l'opérateur sont placés près de tous les endroits potentiellement dangereux. Remplacez tout autocollant endommagé ou manquant.



MSC04603-5

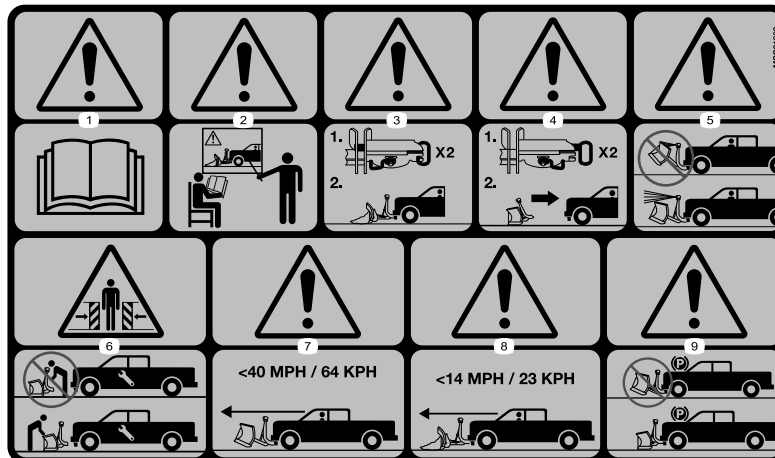
g230549



MSC04604-5

g230550

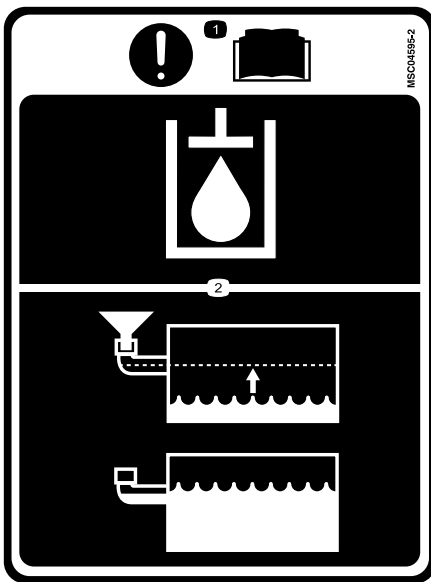
- | | | | |
|---|---|---|---|
| <ol style="list-style-type: none"> 1. Lisez le <i>manuel du propriétaire</i> pour tout renseignement sur le désaccouplement du chasse-neige. 2. Déverrouillage de la goupille à ressort d'accouplement 3. Déverrouillage de la goupille à ressort d'accouplement | <ol style="list-style-type: none"> 4. Lisez le <i>manuel du propriétaire</i> pour tout renseignement sur l'accouplement du chasse-neige. 5. Verrouillage de la goupille à ressort d'accouplement 6. Verrouillage de la goupille à ressort d'accouplement | <ol style="list-style-type: none"> 1. Lisez le <i>manuel du propriétaire</i> pour tout renseignement sur l'accouplement du chasse-neige. 2. Verrouillage de la goupille à ressort d'accouplement 3. Verrouillage de la goupille à ressort d'accouplement | <ol style="list-style-type: none"> 4. Lisez le <i>manuel du propriétaire</i> pour tout renseignement sur le désaccouplement du chasse-neige. 5. Déverrouillage de la goupille à ressort d'accouplement 6. Déverrouillage de la goupille à ressort d'accouplement |
|---|---|---|---|



MSC01868

g230547

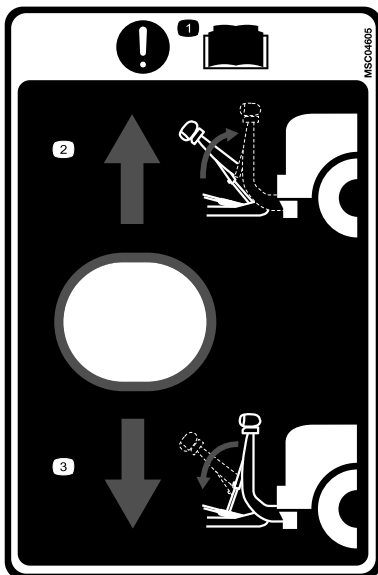
- | | |
|--|---|
| <ol style="list-style-type: none"> 1. Attention – lisez le <i>Manuel du propriétaire</i>. 2. Attention – tous les utilisateurs doivent être formés à l'utilisation de la machine. 3. Attention – les goupilles à ressort d'accouplement doivent être verrouillées avant l'utilisation du chasse-neige. 4. Attention – les goupilles à ressort d'accouplement doivent être déverrouillées avant le désaccouplement du chasse-neige. 5. Attention – ne bloquez pas le faisceau des phares avec la lame du chasse-neige. | <ol style="list-style-type: none"> 6. Risque d'écrasement – ne vous tenez pas entre le chasse-neige et le véhicule pendant l'entretien. 7. Attention – ne dépassez pas 64 km/h (40 mi/h) quand vous transportez le chasse-neige. 8. Attention – ne dépassez pas 22 km/h (14 mi/h) pendant l'utilisation du chasse-neige. 9. Attention – abaissez la lame quand vous n'utilisez pas le véhicule. |
|--|---|



MSC04595

g230548

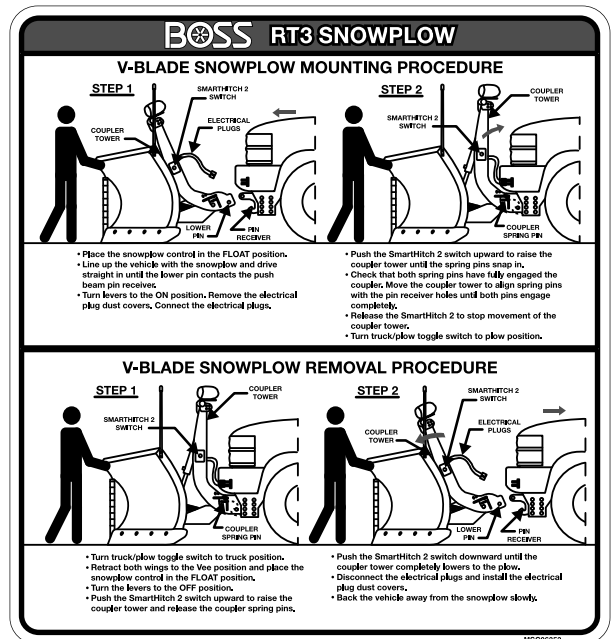
1. Important – lisez le *Manuel du propriétaire*.
2. Remplissez de liquide hydraulique jusqu'au bas du coude de remplissage.



MSC04605

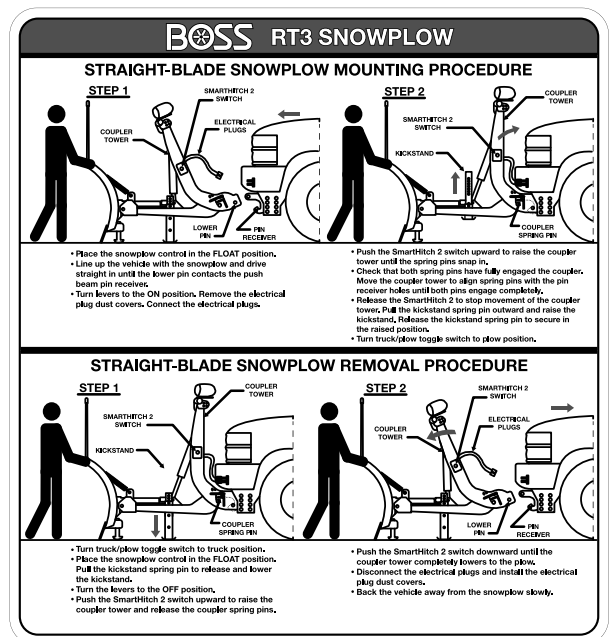
g230551

1. Important – lisez le *Manuel du propriétaire*.
2. Élevez la tour d'accouplement.
3. Abaissez la tour d'accouplement.



MSC06353

decalmsc06353



MSC06354

decalmsc06354

Vue d'ensemble du produit

Lames chasse-neige en étrave

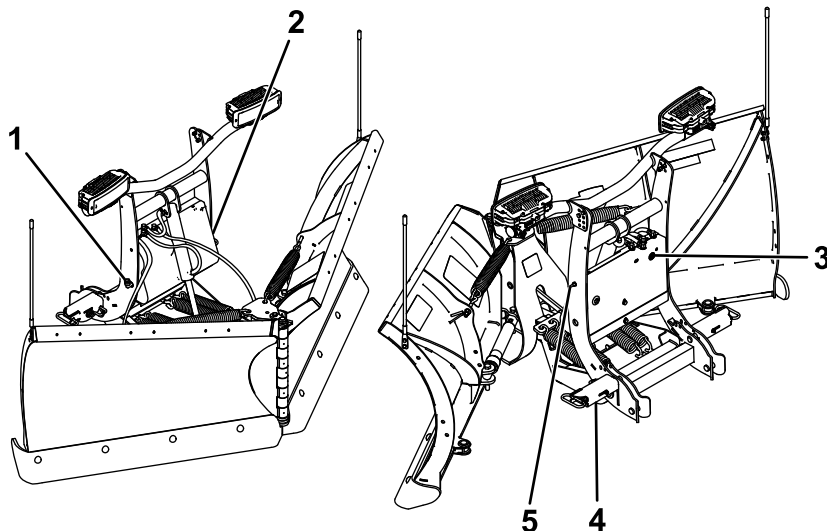


Figure 10

g230552

- | | | |
|--|------------------------------------|-----------------------------|
| 1. Coude de remplissage de réservoir hydraulique | 3. Régulateur de débit hydraulique | 5. Interrupteur SmartHitch2 |
| 2. Couvercle de tour d'accouplement | 4. Goupille à ressort | |

Commandes de la lame en étrave

Familiarisez-vous avec toutes les commandes avant d'utiliser le chasse-neige.

Contrôleur du levier de commande

Le contrôleur du levier de commande contrôle le mouvement du chasse-neige. Vous pouvez changer l'interrupteur de levée/descente de côté (pour l'utilisation à main gauche ou droite) en tirant le levier vers le haut et en le tournant du côté désiré.

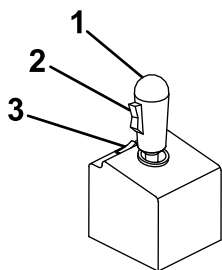


Figure 11

g230716

- | | |
|-----------------------------------|------------------------------|
| 1. Levier de commande | 3. Interrupteur marche/arrêt |
| 2. Interrupteur de levée/descente | |

Remarque: Désactivez le contrôleur si vous ne vous en servez pas, pour éviter tout mouvement accidentel du chasse-neige.

- Interrupteur de levée/descente – permet d'élever ou d'abaisser la lame de déneigement. Poussez l'interrupteur vers le haut pour élever la lame de déneigement. Poussez l'interrupteur vers le bas pour abaisser la lame de déneigement.
- Levier de commande – il contrôle la direction de déplacement de la lame de déneigement.
 - Pour activer la fonction Flottement, appuyez sur le bas de l'interrupteur de levée/descente avant jusqu'à ce qu'il s'enclenche en position verrouillée, pour permettre à la lame de déneigement de suivre le relief du terrain. L'interrupteur reste en position Flottement tant que vous n'appuyez pas dessus.
 - Pour ouvrir l'aile droite de la lame de déneigement, poussez le levier en diagonale vers l'avant et la droite.
 - Pour ouvrir l'aile gauche de la lame de déneigement, poussez le levier en diagonale vers l'avant et la gauche.
 - Pour configurer la lame en pelle, ouvrez les deux ailes et poussez le levier de commande en avant.

- Interrupteur marche/arrêt – active et désactive le contrôleur du chasse-neige. Un voyant rouge s'allume quand le contrôleur est activé.

- Pour configurer la lame en V, ouvrez les deux ailes et poussez le levier de commande en arrière.
- Pour fermer l'aile droite de la lame de déneigement, tirez le levier en diagonale vers l'arrière et la droite.
- Pour fermer l'aile gauche de la lame de déneigement, tirez le levier en diagonale vers l'arrière et la gauche.
- Pour orienter toute la lame vers la droite, fermez l'aile droite et ouvrez l'aile gauche, puis poussez le levier de commande vers la droite.
- Pour orienter toute la lame vers la gauche, ouvrez l'aile droite et fermez l'aile gauche, puis poussez le levier de commande vers la gauche.

Contrôleur SmartTouch2

Le contrôleur SmartTouch2 commande le mouvement du chasse-neige.

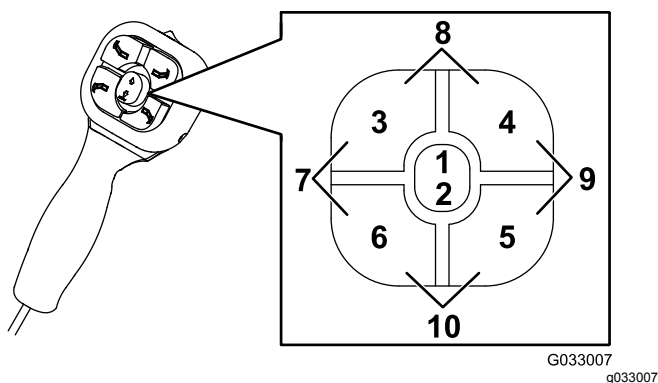


Figure 12

- | | |
|--------------------------------------|--------------------------------------|
| 1. Bouton de levée | 6. Bouton de fermeture d'aile gauche |
| 2. Bouton de descente/flottement | 7. Orientation à gauche |
| 3. Bouton d'ouverture d'aile gauche | 8. Pelle |
| 4. Bouton d'ouverture d'aile droite | 9. Orientation à droite |
| 5. Bouton de fermeture d'aile droite | 10. V |

- Interrupteur marche/arrêt – active et désactive le contrôleur du chasse-neige. Un voyant vert s'allume quand le contrôleur est activé.

Remarque: Désactivez le contrôleur si vous ne vous en servez pas, pour éviter tout mouvement accidentel du chasse-neige.

- Bouton de levée – lève la lame de déneigement. Appuyez deux fois de suite rapidement sur le bouton pour élever automatiquement la lame.
- Bouton de descente/flottement – abaisse la lame de déneigement et active la fonction Flottement.

Appuyez deux fois de suite rapidement sur le bouton ou enfoncez-le pendant 2 secondes pour abaisser automatiquement la lame et activer la fonction Flottement qui permet à la lame de suivre le relief du terrain. Un voyant rouge s'allume quand la fonction Flottement est active.

- Bouton d'ouverture de l'aile gauche – ouvre l'aile gauche.
- Bouton d'ouverture de l'aile droite – ouvre l'aile droite.
- Bouton de fermeture de l'aile gauche – ferme l'aile gauche.
- Bouton de fermeture de l'aile droite – ferme l'aile droite.
- Mode veille – si vous n'utilisez pas le contrôleur pendant 20 minutes, il passe en mode veille et le voyant clignote en vert et rouge. Coupez et rallumez le contrôleur pour désactiver le mode veille.

Selon la tâche à effectuer, vous pouvez configurer les ailes de la lame de déneigement comme suit :

- Pour orienter toute la lame vers la droite, appuyez simultanément sur les boutons de fermeture de l'aile droite et d'ouverture de l'aile droite jusqu'à ce que les deux ailes soient complètement en diagonale.
- Pour orienter toute la lame vers la gauche, appuyez simultanément sur les boutons de fermeture de l'aile gauche et d'ouverture de l'aile gauche jusqu'à ce que les deux ailes soient complètement en diagonale.
- Pour configurer la lame en pelle, appuyez simultanément sur les boutons d'ouverture de l'aile gauche et d'ouverture de l'aile droite jusqu'à ce que les deux ailes soient complètement déployées.
- Pour configurer la lame en V, appuyez simultanément sur les boutons de fermeture de l'aile gauche et de fermeture de l'aile droite jusqu'à ce que les deux ailes soient complètement rétractées.

Interrupteur SmartHitch2

L'interrupteur SmartHitch2 commande le mouvement de la tour d'accouplement pour faciliter la mise en place et le retrait du chasse-neige. Lorsque le contrôleur est en mode Flottement, poussez l'interrupteur vers le haut pour élever la tour et vers le bas pour abaisser la tour.

Goupilles à ressort

Les goupilles à ressort fixent le chasse-neige à la barre de poussée du véhicule. Tournez les leviers vers la tour d'accouplement pour bloquer les goupilles

à ressort. Tournez les leviers à l'opposé de la tour d'accouplement pour débloquer les goupilles à ressort.

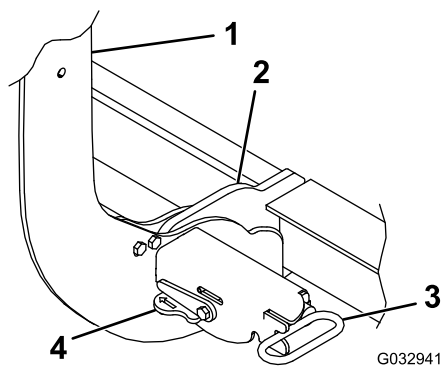


Figure 13

- | | |
|--------------------------|-----------------------|
| 1. Tour d'accouplement | 3. Goupille à ressort |
| 2. Récepteur de goupille | 4. Levier |

Interrupteur à bascule des phares

L'interrupteur à bascule commande le jeu de phares qui est utilisé. Basculez l'interrupteur à la position CAMION pour utiliser les phares du véhicule. Basculez l'interrupteur à la position CHASSE-NEIGE pour utiliser les phares du chasse-neige.

Chasse-neige à lame droite

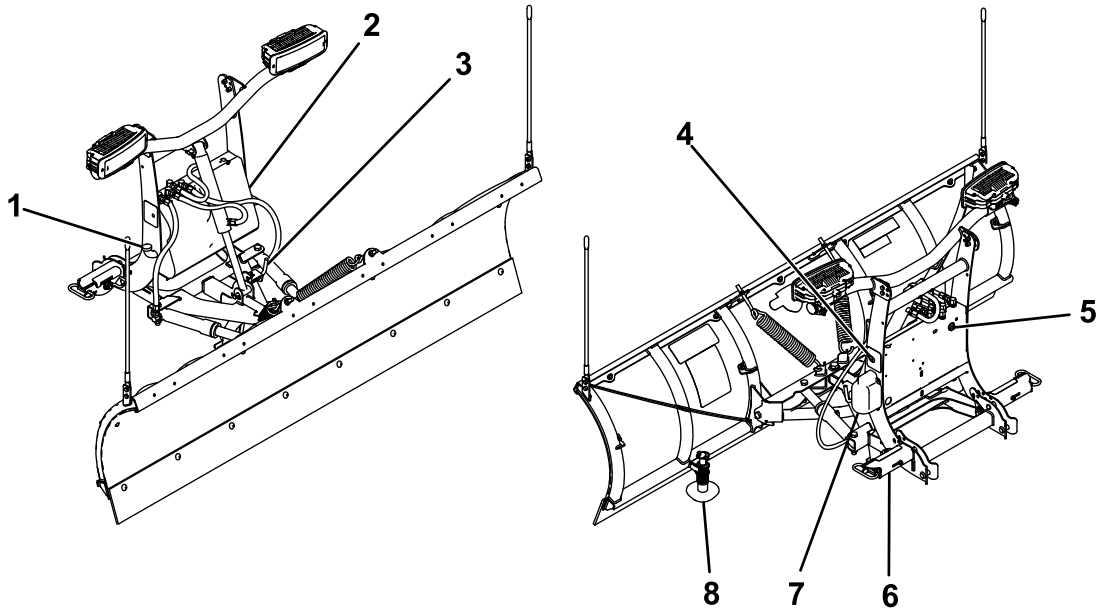


Figure 14

g230574

- | | | |
|--|------------------------------------|----------------------------------|
| 1. Coude de remplissage de réservoir hydraulique | 4. Interrupteur SmartHitch2 | 7. Accumulateur D-Force (option) |
| 2. Couvercle de tour d'accouplement | 5. Régulateur de débit hydraulique | 8. Sabot |
| 3. Béquille | 6. Goupille à ressort | |

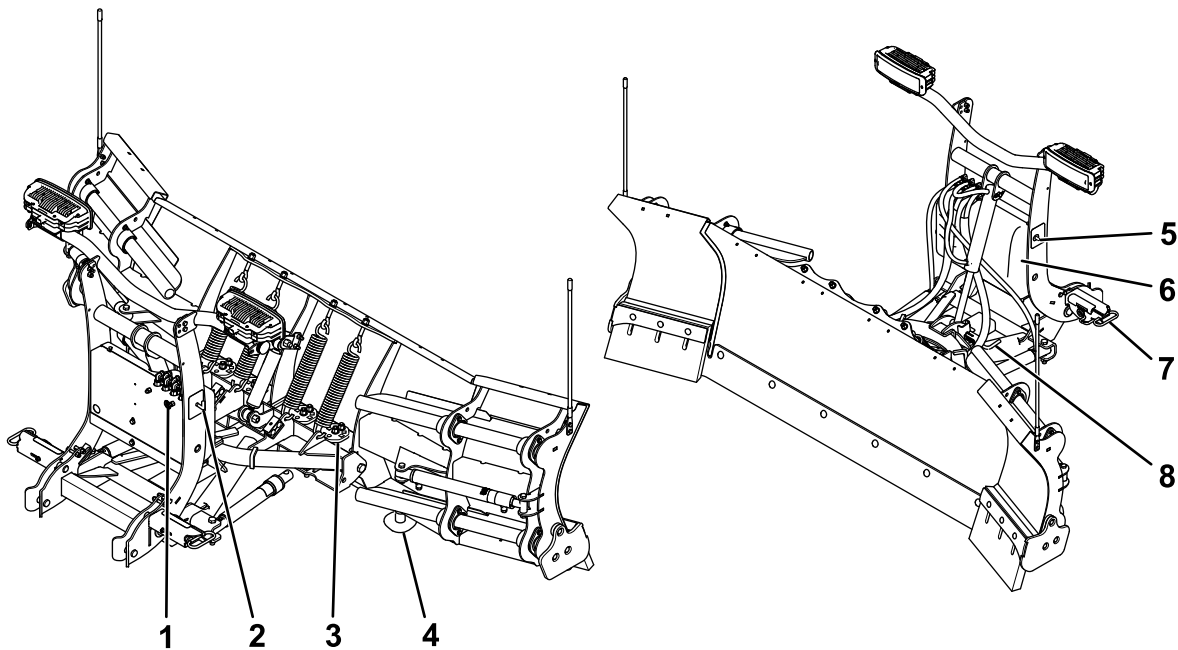


Figure 15

g230573

Chasse-neige à lame droite EXT

- | | | |
|--|-------------------------------------|-----------------------|
| 1. Régulateur de débit hydraulique | 4. Sabot | 7. Goupille à ressort |
| 2. Coude de remplissage de réservoir hydraulique | 5. Interrupteur SmartHitch2 | 8. Béquille |
| 3. Came | 6. Couvercle de tour d'accouplement | |

Commandes de la lame droite

Contrôleur du levier de commande

Le contrôleur du levier de commande contrôle le mouvement du chasse-neige.

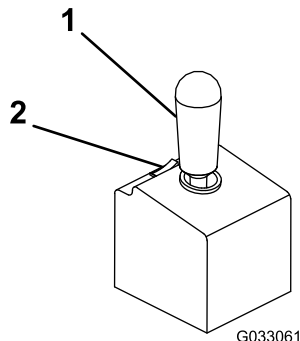


Figure 16

1. Levier de commande 2. Interrupteur marche/arrêt

- Interrupteur marche/arrêt – active et désactive le contrôleur du chasse-neige. Un voyant rouge s'allume quand le contrôleur est activé.

Remarque: Désactivez le contrôleur si vous ne vous en servez pas, pour éviter tout mouvement accidentel du chasse-neige.

- Levier de commande – il contrôle la direction de déplacement de la lame de déneigement.
 - Pour élever la lame, tirez le levier de commande en arrière.
 - Pour abaisser la lame, poussez le levier de commande en avant.
 - Pour orienter la lame à droite, poussez le levier de commande vers la droite.
 - Pour orienter la lame à gauche, poussez le levier de commande vers la gauche.
 - Pour activer la fonction Flottement, poussez le levier en avant jusqu'à ce qu'il s'enclenche dans la position de verrouillage, pour permettre à la lame de déneigement de suivre le relief du terrain. Le levier reste en position Flottement jusqu'à ce qu'il soit ramené au centre.

Contrôleur SmartTouch2

Le contrôleur SmartTouch2 commande le mouvement du chasse-neige.

Remarque: Les chasse-neige équipés du système D-Force doivent être munis d'un contrôleur SmartTouch2 avec bouton rouge central.

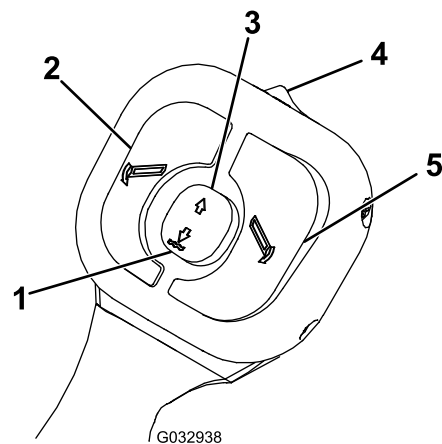


Figure 17

1. Bouton de descente 4. Interrupteur marche/arrêt
2. Bouton gauche 5. Bouton droit
3. Bouton de levée

- Interrupteur marche/arrêt – active et désactive le contrôleur du chasse-neige. Un voyant vert s'allume quand le contrôleur est activé.

Remarque: Désactivez le contrôleur si vous ne vous en servez pas, pour éviter tout mouvement accidentel du chasse-neige.

- Bouton de levée – lève la lame de déneigement. Appuyez deux fois de suite rapidement sur le bouton pour élever automatiquement la lame.
- Bouton de descente – abaisse la lame de déneigement et active les fonctions FLOTTEMENT et D-FORCE.
 - FLOTTEMENT – appuyez deux fois de suite rapidement sur le bouton ou enfoncez-le pendant 2 secondes pour abaisser automatiquement la lame et activer la fonction FLOTTEMENT, qui permet à la lame de suivre le relief du terrain. Un voyant rouge s'allume quand la fonction FLOTTEMENT est active.
 - D-FORCE (option) – si le chasse-neige est équipé de la fonction D-FORCE, appuyez deux fois rapidement sur le bouton une seconde fois pour activer la fonction et appliquer une force descendante sur la lame afin d'améliorer les performances de la lame en marche arrière. Un voyant orange s'allume quand la fonction D-FORCE est active.

Remarque: Vous ne pouvez activer la fonction D-FORCE que deux fois avant d'être obligé de lever la lame du chasse-neige.

Important: N'utilisez la fonction D-Force pendant le raclage en marche arrière pour éviter d'endommager le chasse-neige ou le véhicule.

- Bouton gauche – oriente la lame vers la gauche

- Bouton droit – oriente la lame vers la droite.
- Mode veille – si vous n'utilisez pas le contrôleur pendant 20 minutes, il passe en mode veille et le voyant clignote en vert et rouge. Coupez le contrôleur pour désactiver le mode veille.

Interrupteur SmartHitch2

L'interrupteur SmartHitch2 commande le mouvement de la tour d'accouplement pour faciliter la mise en place et le retrait du chasse-neige. Lorsque le contrôleur est en mode Flottement, poussez l'interrupteur vers le haut pour élever la tour et vers le bas pour abaisser la tour.

Goupilles à ressort

Les goupilles à ressort fixent le chasse-neige à la barre de poussée du véhicule. Tournez les leviers vers la tour d'accouplement pour bloquer les goupilles à ressort. Tournez les leviers à l'opposé de la tour d'accouplement pour débloquer les goupilles à ressort.

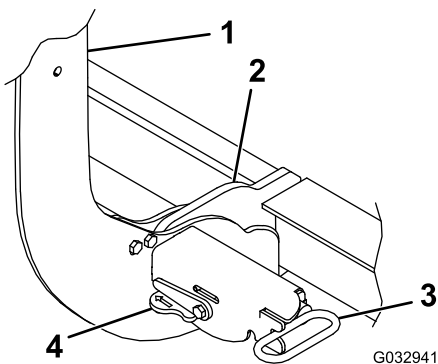


Figure 18

- | | |
|--------------------------|-----------------------|
| 1. Tour d'accouplement | 3. Goupille à ressort |
| 2. Récepteur de goupille | 4. Levier |

Interrupteur à bascule des phares

L'interrupteur à bascule commande le jeu de phares qui est utilisé. Basculez l'interrupteur à la position CAMION pour utiliser les phares du véhicule. Basculez l'interrupteur à la position CHASSE-NEIGE pour utiliser les phares du chasse-neige.

Béquille

Tirez sur la goupille à ressort pour lever et abaisser la béquille.

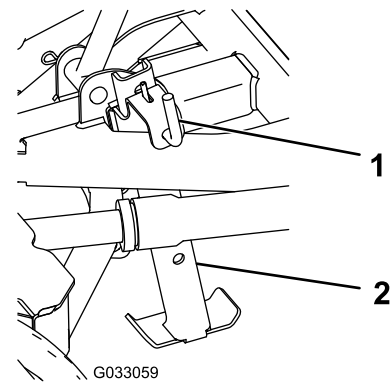


Figure 19

- | | |
|--------------------------|-------------|
| 1. Goupille à ressort de | 2. Béquille |
| béquille | |

Sabots

Les sabots contrôlent l'intensité du contact du tranchant de la lame chasse-neige avec la surface en cours de déneigement. Pour déneiger les surfaces dures et de niveau, tels parcs de stationnement, routes ou allées, élevez les sabots pour intensifier le contact de la lame. Pour déneiger des surfaces meubles ou irrégulières, tels terre, gravier ou herbe, abaissez les sabots pour réduire le contact de la lame et éviter de creuser la surface.

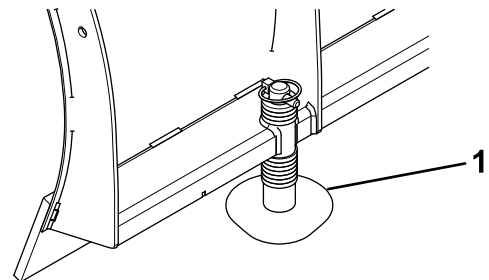


Figure 20

1. Sabot

Commandes de la lame chasse-neige EXT

Contrôleur SmartTouch2

Le contrôleur SmartTouch2 commande le mouvement du chasse-neige.

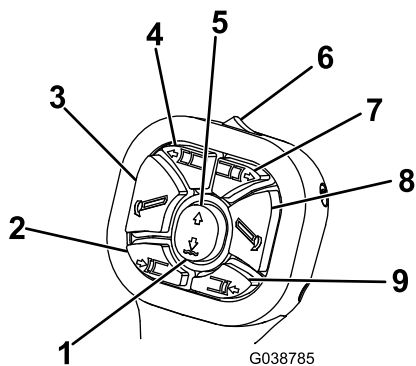


Figure 21

- | | |
|--|--|
| 1. Bouton de descente/flottement | 6. Interrupteur marche/arrêt |
| 2. Bouton de rétraction d'aile gauche | 7. Bouton de déploiement d'aile droite |
| 3. Bouton gauche | 8. Bouton droit |
| 4. Bouton de déploiement d'aile gauche | 9. Bouton de rétraction d'aile droite |
| 5. Bouton de levée | |

- Interrupteur marche/arrêt – active et désactive le contrôleur du chasse-neige. Un voyant vert s'allume quand le contrôleur est activé.

Remarque: Désactivez le contrôleur si vous ne vous en servez pas, pour éviter tout mouvement accidentel du chasse-neige.

- Bouton de levée – lève la lame de déneigement. Appuyez deux fois de suite rapidement sur le bouton pour élever automatiquement la lame.
- Bouton de descente/flottement – abaisse la lame de déneigement et active la fonction FLOTTEMENT. Appuyez deux fois de suite rapidement sur le bouton ou enfoncez-le pendant 2 secondes pour abaisser automatiquement la lame et activer la fonction FLOTTEMENT, qui permet à la lame de suivre le relief du terrain. Un voyant rouge s'allume quand la fonction FLOTTEMENT est active.
- Bouton gauche – oriente la lame vers la gauche
- Bouton droit – oriente la lame vers la droite.
- Bouton de déploiement d'aile gauche – déploie l'aile gauche du chasse-neige
- Bouton de déploiement d'aile droite – déploie l'aile droite du chasse-neige
- Bouton de rétraction d'aile gauche – rétracte l'aile gauche du chasse-neige
- Bouton de rétraction d'aile droite – rétracte l'aile droite du chasse-neige
- Mode veille – si vous n'utilisez pas le contrôleur pendant 20 minutes, il passe en mode veille et le voyant clignote en vert et rouge. Coupez le contrôleur pour désactiver le mode veille.

Interrupteur SmartHitch2

L'interrupteur SmartHitch2 commande le mouvement de la tour d'accouplement pour faciliter la mise en place et le retrait du chasse-neige. Lorsque le contrôleur est en mode Flottement, poussez l'interrupteur vers le haut pour élever la tour et vers le bas pour abaisser la tour.

Goupilles à ressort

Les goupilles à ressort fixent le chasse-neige à la barre de poussée du véhicule. Tournez les leviers vers la tour d'accouplement pour bloquer les goupilles à ressort. Tournez les leviers à l'opposé de la tour d'accouplement pour débloquer les goupilles à ressort.

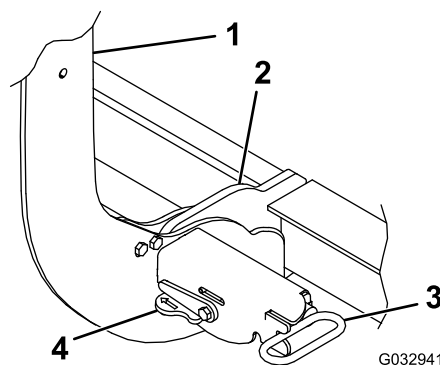


Figure 22

- | | |
|--------------------------|-----------------------|
| 1. Tour d'accouplement | 3. Goupille à ressort |
| 2. Récepteur de goupille | 4. Levier |

Interrupteur à bascule des phares

L'interrupteur à bascule commande le jeu de phares qui est utilisé. Basculez l'interrupteur à la position CAMION pour utiliser les phares du véhicule. Basculez l'interrupteur à la position CHASSE-NEIGE pour utiliser les phares du chasse-neige.

Béquille

Tirez sur la goupille à ressort pour lever et abaisser la béquille.

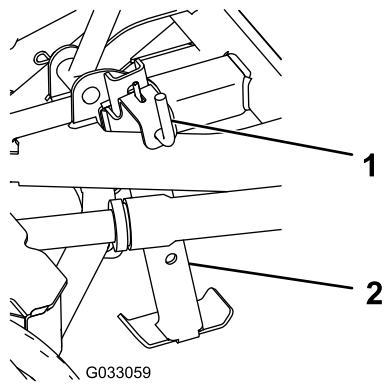


Figure 23

g033059

1. Goupille à ressort de béquille
2. Béquille

Sabots

Les sabots contrôlent l'intensité du contact du tranchant de la lame chasse-neige avec la surface en cours de déneigement. Pour déneiger les surfaces dures et de niveau, tels parcs de stationnement, routes ou allées, élevez les sabots pour intensifier le contact de la lame. Pour déneiger des surfaces meubles ou irrégulières, tels terre, gravier ou herbe, abaissez les sabots pour réduire le contact de la lame et éviter de creuser la surface.

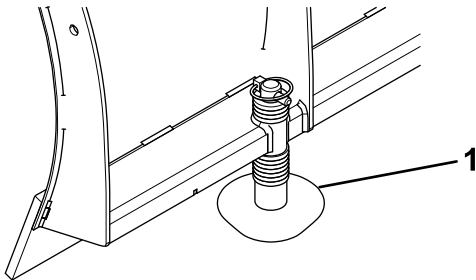


Figure 24

g230717

1. Sabot
-

Spécifications

Remarque: Les spécifications et la conception de la machine peuvent faire l'objet de modifications sans préavis.

Type de chasse-neige	Hauteur recommandée de la barre de poussée
Lame chasse-neige droite HTX	37 cm (14,5 po)
Lame chasse-neige en étrave HTX	
Lame chasse-neige pour usage normal	39 cm (15,5 po)
Lame chasse-neige pour usage super intensif	
Lame chasse-neige droite Trip-Edge	
Lame chasse-neige droite ETX	
Lame chasse-neige en étrave XT	
Lame chasse-neige en étrave DXT (sauf DXT de 3 m/10 pi)	
Lames chasse-neige en étrave DXT 3 m (10 pi)	42 cm (16,5 po)
Lame chasse-neige pour usage intensif	

Accessoires/outils

Une sélection d'outils et accessoires agréés par BOSS est disponible pour augmenter et améliorer les capacités de la machine. Pour obtenir la liste de tous les accessoires et outils agréés, contactez votre dépositaire-réparateur ou distributeur agréé ou rendez-vous sur le site www.BOSSPlow.com.

Pour protéger au mieux votre investissement et maintenir les performances optimales de votre matériel BOSS, vous pouvez compter sur les pièces BOSS d'origine. Pour assurer une excellente fiabilité, BOSS fournit des pièces de rechange conçues en fonction des spécifications techniques exactes de votre machine. Pour votre tranquillité d'esprit, exigez des pièces BOSS d'origine.

Utilisation

Les côtés gauche et droit de la machine sont déterminés d'après la position d'utilisation normale.

Avant l'utilisation

- Familiarisez-vous avec le contenu du *Manuel du propriétaire* avant d'utiliser ou de réviser le chasse-neige.
 - Familiarisez-vous avec les lois et la réglementation locales concernant le déneigement.
 - Gardez toujours avec vous les équipements et le matériel suivants en cas d'urgence :
 - extincteur
 - trousse à outils
 - sangle de remorquage
 - lampe de poche
 - torches de détresse
 - trousse de premiers secours
 - fusibles pour le véhicule
 - câbles de démarrage
 - dégivreur de serrure
 - grattoir à glace
 - liquide de lave-glace
 - pelle
 - sac de sel ou de sable
- Remarque:** En cas d'urgence, gardez toujours avec vous un téléphone cellulaire ou une radio bidirectionnelle quand vous déneigez.
- Portez des vêtements chauds pour déneiger, y compris des bottes isothermiques, des sous-vêtements thermiques, une veste chaude, un bonnet, des gants et des lunettes de soleil.
 - Gardez toujours avec vous le matériel suivant pour le chasse-neige en cas d'urgence :
 - liquide hydraulique
 - flexibles hydrauliques
 - solénoïde de pompe
 - boulons de bord d'attaque
 - ressort de déclenchement
 - Kit pièces détachées de secours BOSS
 - Assurez-vous que l'entretien de votre véhicule a été effectué en conformité avec les recommandations du constructeur.
 - Envisagez d'équiper votre véhicule d'un feu à éclats ou de feux de recul s'il n'en possède pas.
- Vérifiez que votre véhicule satisfait à la réglementation fédérale concernant la répartition du poids à l'avant et l'arrière. Si vous ajoutez un lest, fixez-le en place derrière l'essieu arrière, vers le hayon.
 - Vérifiez que tous les boulons sont correctement serrés au couple prescrit.
 - Vérifiez que les éclairages du chasse-neige sont alignés et fonctionnent correctement.
 - Vérifiez que la lame de votre chasse-neige n'est pas excessivement usée et n'a pas besoin d'être remplacée.
 - Ne dépassez **pas** 64 km/h (40 mi/h) lors du transport du chasse-neige.
 - Lorsque vous transportez le chasse-neige, maintenez la lame droite ou en étrave pour réduire le risque de heurter une bordure ou une congère.
 - Coupez le contrôleur du chasse-neige pour vous rendre sur un site ou le quitter.
 - Lors du transport du chasse-neige, faites en sorte que le lame levée ne vous bloque pas la vue, et ne bloque pas les phares du chasse-neige.
 - Vérifiez souvent le thermomètre pendant le transport du chasse-neige ou pendant le déneigement. Si le véhicule surchauffe pendant le transport du chasse-neige, arrêtez-vous et ajustez la position du chasse-neige pour augmenter le flux d'air vers le radiateur.
 - Avant que la neige tombe, examinez la surface que vous allez déneiger et repérez les obstacles qui seront dissimulés par la neige. Par exemple, butoirs, ralentisseurs, trottoirs, buissons, évacuations d'eau, bouches d'incendie, clôtures et tuyaux. Pour ne pas endommager la surface à déneiger, le chasse-neige ou le véhicule, repérez les obstructions de telle manière qu'elles soient visibles après une chute de neige.

Montage du chasse-neige

Montage des chasse-neige à étrave

Remarque: Le moteur doit tourner avant de commencer cette procédure.

1. Tourner la clé du véhicule à la position Accessoires ou démarrez le moteur.
2. Activez la fonction Flottement sur le contrôleur du chasse-neige.
3. Conduisez le véhicule devant le chasse-neige et avancez lentement jusqu'à ce que la goupille inférieure rencontre le récepteur de goupille de la barre de poussée (Figure 25).

Remarque: Vérifiez que la barre de poussée est à la bonne hauteur pour le chasse-neige. Voir la [Spécifications \(page 15\)](#) pour connaître la hauteur recommandée pour la barre de poussée. Voir la [Réglage de la hauteur de la barre de poussée \(page 25\)](#) si la barre de poussée n'est pas à la bonne hauteur.

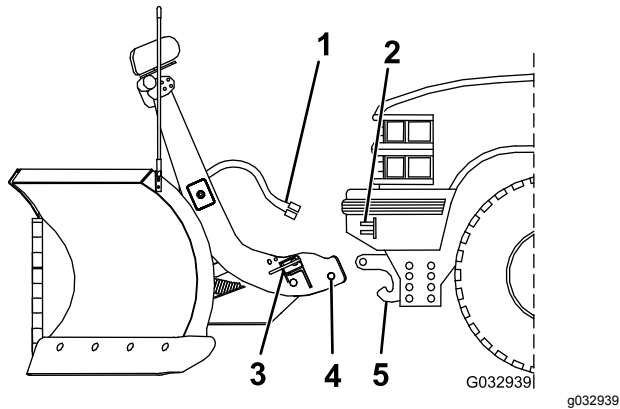


Figure 25

1. Faisceau de chasse-neige
2. Faisceau de véhicule
3. Goupille à ressort
4. Goupille inférieure
5. Récepteur de goupille

4. Tournez les leviers sur les goupilles à ressort la position de VERROUILLAGE (Figure 26).

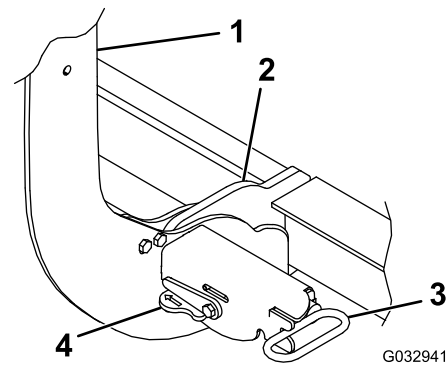


Figure 26

1. Tour d'accouplement
2. Récepteur de goupille
3. Goupille à ressort
4. Levier

5. Retirez les chapeaux de protection des connecteurs électriques et branchez le faisceau du chasse-neige au faisceau du véhicule (Figure 25).
6. Poussez le commutateur SmartHitch2, situé sur le côté de la tour d'accouplement, vers le haut et élevez la tour jusqu'à ce que les goupilles à ressort se bloquent en position (Figure 27).

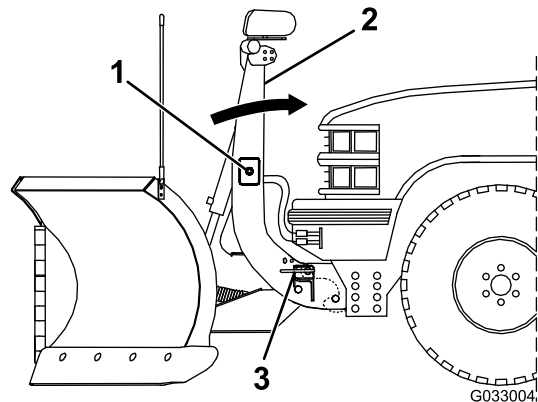


Figure 27

1. Interrupteur SmartHitch2
2. Tour d'accouplement
3. Goupille à ressort

7. Vérifiez que les goupilles à ressort sont complètement engagées dans l'accouplement (Figure 26).

Remarque: Déplacez la tour d'accouplement jusqu'à ce que les goupilles soient complètement engagées.

8. Placez l'interrupteur à bascule des phares à la position CHASSE-NEIGE.

Montage des chasse-neige à lame droite

Remarque: Le moteur doit tourner avant de commencer cette procédure.

1. Tourner la clé du véhicule à la position Accessoires ou démarrez le moteur.
2. Activez la fonction Flottement sur le contrôleur du chasse-neige.
3. Conduisez le véhicule devant le chasse-neige et avancez jusqu'à ce que la goupille inférieure rencontre le récepteur de goupille de la barre de poussée (Figure 28).

Remarque: Vérifiez que la barre de poussée est à la bonne hauteur pour le chasse-neige. Voir la [Spécifications \(page 15\)](#) pour connaître la hauteur recommandée pour la barre de poussée. Voir la [Réglage de la hauteur de la barre de poussée \(page 25\)](#) si la barre de poussée n'est pas à la bonne hauteur.

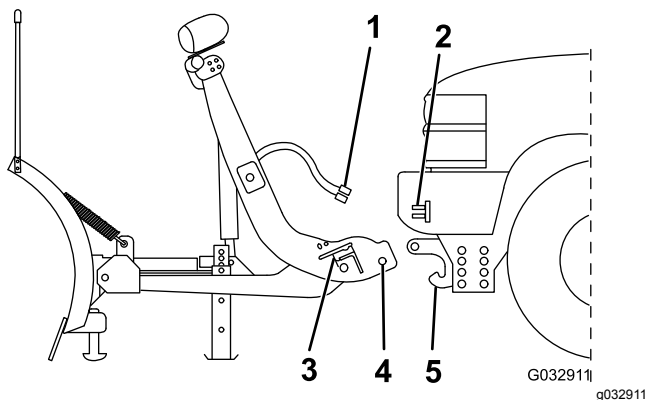


Figure 28

- | | |
|-----------------------------|--------------------------|
| 1. Faisceau de chasse-neige | 4. Goupille inférieure |
| 2. Faisceau de véhicule | 5. Récepteur de goupille |
| 3. Goupille à ressort | |

4. Tournez les leviers sur les goupilles à ressort la position de VERROUILLAGE (Figure 29).

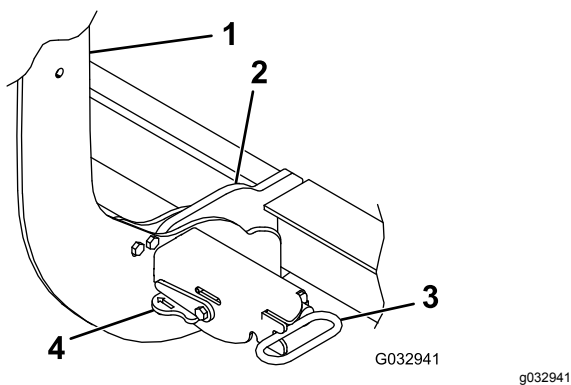


Figure 29

- | | |
|--------------------------|-----------------------|
| 1. Tour d'accouplement | 3. Goupille à ressort |
| 2. Récepteur de goupille | 4. Levier |

5. Retirez les chapeaux de protection des connecteurs électriques et branchez le faisceau du chasse-neige au faisceau du véhicule (Figure 28).

6. Poussez le commutateur SmartHitch2, situé sur le côté de la tour d'accouplement, vers le haut et élevez la tour jusqu'à ce que les goupilles à ressort se bloquent en position (Figure 30).

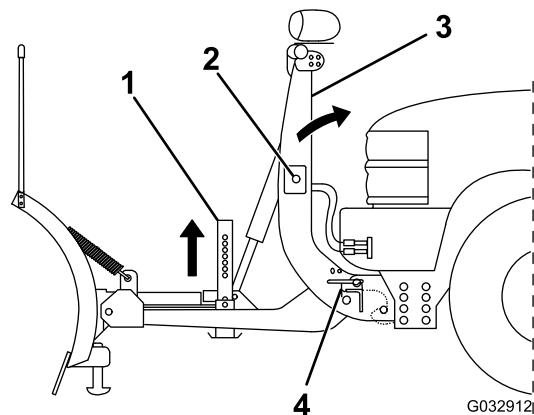


Figure 30

- | | |
|-----------------------------|------------------------|
| 1. Béquille | 3. Tour d'accouplement |
| 2. Interrupteur SmartHitch2 | 4. Goupille à ressort |

7. Vérifiez que les goupilles à ressort sont complètement engagées dans l'accouplement (Figure 29).

Remarque: Déplacez la tour d'accouplement jusqu'à ce que les goupilles soient complètement engagées.

8. Tirez sur la goupille à ressort de la béquille et relevez la béquille, puis relâchez la goupille pour bloquer la béquille en place (Figure 30).
9. Placez l'interrupteur à bascule des phares à la position CHASSE-NEIGE.

Contrôle du niveau de liquide hydraulique

1. Le chasse-neige étant monté sur le véhicule, abaissez la lame au sol et vérifiez qu'elle est en position droite.

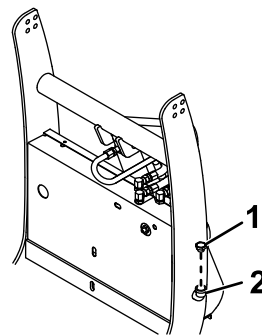


Figure 31

- | | |
|---------------------------|-------------------------|
| 1. Bouchon de remplissage | 2. Coude de remplissage |
|---------------------------|-------------------------|

- Nettoyez la surface autour du bouchon de remplissage (Figure 31).
- Retirez le bouchon de remplissage du réservoir hydraulique (Figure 31).
- Vérifiez que le niveau de liquide atteint le bas du coude de remplissage. Si ce n'est pas le cas, faites l'appoint de liquide hydraulique; voir [Appoint de liquide hydraulique \(page 19\)](#).
- Remettez en place le bouchon de remplissage.

ce que le niveau atteint le bas du coude de remplissage (Figure 32).

Remarque: Le réservoir contient environ 1,9 L (2 pts américaines) de liquide hydraulique.

- Remettez en place le bouchon de remplissage.
- Démarrez le véhicule et actionnez le chasse-neige dans toutes les directions.
- Arrêtez le véhicule, contrôlez le niveau de liquide hydraulique et faites l'appoint au besoin; voir [Contrôle du niveau de liquide hydraulique \(page 18\)](#).

Appoint de liquide hydraulique

- Rétractez complètement le vérin de levage.

Remarque: Les éclairages doivent s'incliner en avant.

Important: N'abaissez pas la tour manuellement. Une poche d'air pourrait se former dans le système hydraulique et du liquide pourrait s'échapper par le bouchon de remplissage interne.

- Nettoyez la surface autour du bouchon de remplissage (Figure 31).
- Retirez le bouchon de remplissage du réservoir hydraulique (Figure 32).

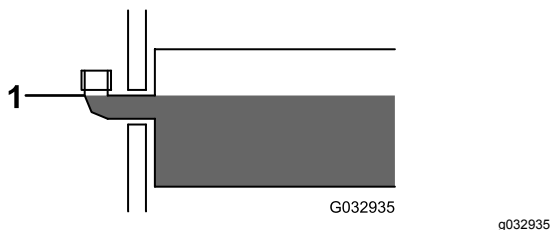


Figure 32

- Coude de remplissage

- Versez lentement du liquide hydraulique BOSS haute performance dans le réservoir jusqu'à

Protection de la boîte de vitesses

L'endommagement de la boîte de vitesses est l'un des problèmes les plus courants qui peuvent se produire pendant le déneigement. Les conseils suivants peuvent aider à prévenir les dommages à la boîte de vitesses :

- Ne déneigez pas en surmultipliée sauf si le *Manuel du propriétaire* de votre véhicule le recommande.
- Planifiez l'itinéraire de déneigement afin de rester le plus possible en marche avant.
- Immobilisez-vous complètement avant de passer de la marche avant à la marche arrière.
- Attendez l'engagement de la boîte de vitesses avant d'accélérer.
- Accélérez lentement pour permettre aux pneus de bien agripper la surface et d'améliorer l'adhérence. Ne faites pas patiner les roues.
- Commencez à avancer avant d'abaisser la lame pour un premier passage de déneigement.
- Dans la mesure du possible, reculez dans les zones dégagées.
- Si votre véhicule est équipé d'une boîte de vitesses manuelle, ne laissez pas le pied sur la pédale d'embrayage pendant que vous déneigez.

Pendant l'utilisation

- Ne dépassez **pas** 22 km/h (14 mi/h) pendant le déneigement.
- Attachez **toujours** la ceinture de sécurité pendant le déneigement.
- Ne déneigez **jamais** en passant la tête par la vitre du véhicule.
- Lorsque vous faites marche arrière, retournez-vous et regardez derrière vous plutôt que de vous fier entièrement aux rétroviseurs du véhicule.
- Si vous déneigez sur de la terre ou du gravier, abaissez les sabots du chasse-neige pour éviter de racler et d'emporter la surface.
- Si vous déneigez de l'asphalte ou du béton, élevez les sabots du chasse-neige pour passer la lame aussi près de la surface que possible.
- Commencez à avancer avant d'abaisser la lame pour un premier passage de déneigement.
- En arrivant au bout du passage, relâchez la pédale d'accélérateur tout en commençant à freiner. Simultanément, commencez à élever la lame pour mieux empiler la neige et moins solliciter le système électrique.

- Vidangez l'huile de boîte de vitesses avant et pendant la saison de déneigement. Si l'huile sent le brûlé, faites la vidange dès que possible.
- Vous pouvez installer un indicateur de température en ligne pour surveiller la température dans la boîte de vitesses. Si elle atteint 121 °C (250 °F), laissez tourner le moteur au ralenti jusqu'à ce que l'huile ait refroidi.

Déneigement des parcs de stationnement

- Vérifiez auprès du client à quel emplacement vous devez empiler la neige.
- Procédez avec prudence lorsque vous déneigez près de bordures/trottoirs.
- Si des chutes de neige importantes sont anticipées, déneigez pendant que la neige tombe plutôt que d'attendre qu'elle se soit accumulée.
- Maintenez les évacuations d'eau et les regards d'évacuation dégagés en permanence.
- N'empilez pas la neige au bord de la route, car cela empêche de voir les véhicules qui arrivent ou quittent le parc de stationnement.
- Procédez avec prudence lorsque vous déneigez près de véhicules en stationnement.
- Lorsque vous déneigez à côté d'un bâtiment, poussez la neige dans la direction opposée.
- Si vous êtes chargé de déblayer les trottoirs, commencez par les dégager à la pelle afin de pouvoir enlever la neige au chasse-neige.
- Commencez par déneiger les surfaces devant les bâtiments et les portes-basculantes. Élevez la lame en position droite, puis avancez jusqu'au bâtiment, abaissez la lame et entraînez la neige dans la direction opposée, en marche arrière. Effectuez un demi-tour, puis reculez dans la zone dégagée et poussez la neige sur les bords du parc de stationnement.
- Poussez le tas de neige aussi loin que possible en prévision de nouvelles chutes de neige.
- Après avoir déneigé autour du bâtiment en marche arrière, vous pouvez commencer à déneiger l'aire de stationnement. Faites un premier passage au centre de l'aire de stationnement, et poussez la neige en andains vers les bords. Si la couche de neige est très épaisse, poussez autant de neige que possible hors de l'aire de stationnement, puis faites un nouveau passage. Sur les très grandes aires de stationnement, il peut être préférable de procéder au déneigement par petites surfaces.
- N'empilez pas la neige au milieu de l'aire de stationnement, car elle sera difficile à enlever plus tard.
- N'empilez pas la neige près des places de stationnement réservées aux personnes handicapées.
- Déneigez en ligne droite autant que possible, et poussez la neige vers les bords du parc de stationnement. Vérifiez toujours d'où vient le vent et empilez la neige sous le vent pour minimiser la poudrière.
- Utilisez le chasse-neige en dehors des heures de pointe et faites toujours attention aux personnes et aux véhicules présents sur le parc de stationnement.
- Après avoir enlevé la plus grande partie de la neige, commencez les travaux de nettoyage. Commencez par déneiger près des bordures de trottoirs. Veillez à bien marquer les angles et ne laissez pas de traînées de neige derrière vous.

Déneigement des voies d'accès

- Vérifiez auprès du client à quel emplacement vous devez empiler la neige.
- Conduisez le véhicule jusqu'au garage, abaissez la lame, puis reculez en entraînant la neige sur approximativement 2 longueurs de camion. Faites demi-tour et reculez dans la zone dégagée. Orientez la lame en diagonale vers le centre de l'allée et poussez la neige au bout de l'allée. Pour finir, poussez la neige dans les coins au bout de l'allée. Veillez à ne pas laisser de neige sur la route ou les trottoirs.

Conseils d'utilisation

- **Position en diagonale** – la lame est orientée vers la gauche ou la droite du véhicule. Utilisez cette position pour former des andains ou pour élargir le premier passage.
- **Position droite** – la lame est positionnée directement devant le véhicule. Utilisez cette position pour racler la neige en marche arrière.
- **Position en étrave** – les lames sont rétractées vers le véhicule. Utilisez cette position pour les premières passes, pour traverser la neige épaisse ou pour se frayer un passage dans des congères et des talus ou des andains de neige tassée laissés par les chasse-neige municipaux ou régionaux.

- **Position en pelle** – les lames sont déployées en avant pour former un V inversé. Utilisez cette position lorsque vous devez pousser la neige droit devant plutôt que sur le côté, ou pour les travaux de nettoyage.
- **Andainage** – la lame est orientée vers la gauche ou la droite du véhicule. Utilisez cette position pour déblayer de grandes surfaces en plusieurs passages consécutifs.
- **Raclage arrière** – orientez la lame en position droite face à la route, élevez-la et avancez vers le bâtiment. Abaissez la lame et reculez en entraînant la neige dans la direction opposée au bâtiment. Reculez sur 2 longueurs de camion, puis faites demi-tour et poussez la neige sur le reste du parcours.
- **Neige profonde** – pour déblayer de la neige profonde, élevez la lame de plusieurs centimètres (pouces) au-dessus du sol et raclez la couche supérieure. Effectuez plusieurs passages, à une profondeur qui ne surchargera pas votre matériel.
- **Neige mouillée** – lorsque vous déblayez de la neige mouillée, continuez jusqu'au bout. Les andains de neige mouillée laissés pendant la nuit peuvent geler et se transformer en obstacles extrêmement durs.

Après l'utilisation

- Abaissez la lame au sol et désactivez le contrôleur lorsque vous avez fini de déneiger.
- Laissez tourner le moteur au ralenti pendant au moins 10 minutes pour donner à l'huile de boîte de vitesses le temps de refroidir.

Retrait du chasse-neige

Retrait des chasse-neige à étrave

Remarque: Le moteur doit tourner avant de commencer cette procédure.

1. Placez l'interrupteur à bascule des phares à la position CAMION.
2. Amenez les deux ailes du chasse-neige à la position en V.
3. Activez la fonction Flottement sur le contrôleur du chasse-neige.
4. Tournez les leviers sur les goupilles à ressort la position de DÉVERROUILLAGE (Figure 33).

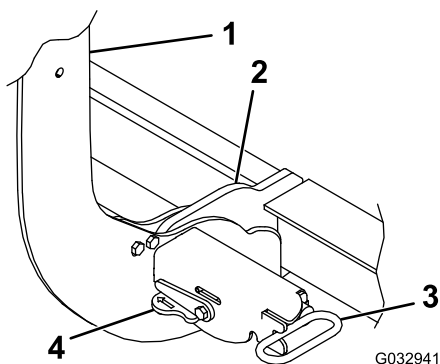


Figure 33

1. Tour d'accouplement
2. Récepteur de goupille
3. Goupille à ressort
4. Levier

pour dégager les goupilles, puis vers le bas pour abaisser complètement la tour (Figure 34).

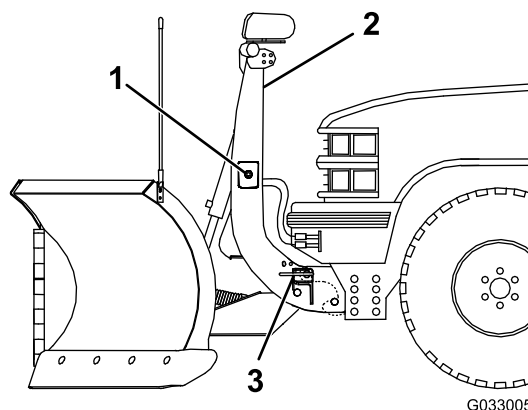


Figure 34

1. Interrupteur SmartHitch2
2. Tour d'accouplement
3. Goupille à ressort

6. Débranchez les faisceaux du chasse-neige des faisceaux du véhicule, et remettez les chapeaux de protection sur les connecteurs électriques (Figure 35).

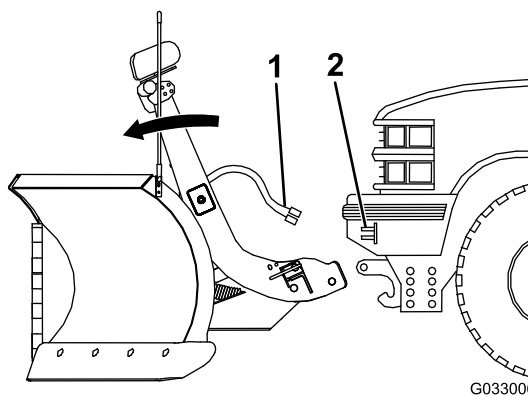


Figure 35

1. Faisceau de chasse-neige
2. Faisceau de véhicule

5. Poussez le commutateur SmartHitch2, situé sur le côté de la tour d'accouplement, vers le haut

7. Éloignez lentement le véhicule du chasse-neige en marche arrière.

Retrait des chasse-neige à lame droite

Remarque: Le moteur doit tourner avant de commencer cette procédure.

1. Placez l'interrupteur à bascule des phares à la position CAMION.
2. Activez la fonction Flottement sur le contrôleur du chasse-neige.
3. Tirez sur la goupille à ressort de la béquille et abaissez la béquille, puis relâchez la goupille pour bloquer la béquille en place (Figure 36).

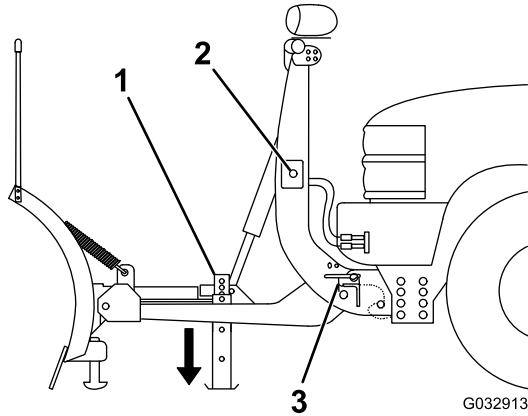


Figure 36

1. Béquille
2. Interrupteur SmartHitch2
3. Goupille à ressort

4. Tournez les leviers sur les goupilles à ressort la position de DÉVERROUILLAGE (Figure 37).

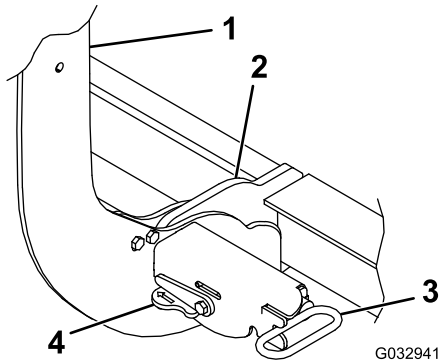


Figure 37

1. Tour d'accouplement
2. Récepteur de goupille
3. Goupille à ressort
4. Levier

5. Poussez le commutateur SmartHitch2, situé sur le côté de la tour d'accouplement, vers le haut pour dégager les goupilles, puis vers le bas pour abaisser complètement la tour (Figure 38).

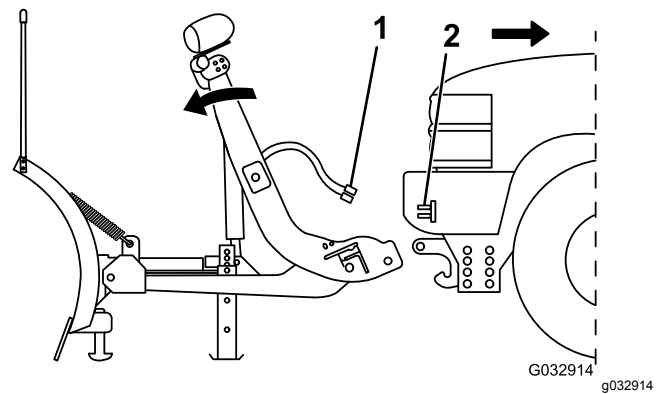


Figure 38

1. Faisceau de chasse-neige
2. Faisceau de véhicule

6. Débranchez le faisceau du chasse-neige du faisceau du véhicule, et remettez les chapeaux de protection sur les connecteurs électriques (Figure 38).
7. Éloignez lentement le véhicule du chasse-neige en marche arrière.

Entretien

Remarque: Les côtés gauche et droit de la machine sont déterminés d'après la position d'utilisation normale.

Programme(s) d'entretien recommandé(s)

Périodicité des entretiens	Entretien
Avant chaque utilisation ou chaque jour	<ul style="list-style-type: none">• Contrôlez les vérins hydrauliques.• Contrôlez le niveau de liquide hydraulique.• Contrôlez les conduits et flexibles hydrauliques.• Contrôlez le serrage de l'ensemble des fixations, goupilles, dispositifs de retenue, écrous et boulons.• Contrôlez le bord d'attaque.• Contrôlez les sabots du chasse-neige.• Contrôlez le connecteur du faisceau de câblage.• Graissez les goupilles à ressort des accouplements.
Avant le remisage	<ul style="list-style-type: none">• Graissez les tiges des vérins de levage.• Appliquez de la graisse diélectrique sur les connecteurs des faisceaux de câblage.• Graissez les goupilles à ressort des accouplements.• Graissez les bagues d'articulations verticales (lames en étrave seulement).
Chaque mois	<ul style="list-style-type: none">• Appliquez de la graisse diélectrique sur les connecteurs des faisceaux de câblage.
Chaque année	<ul style="list-style-type: none">• Vidangez le liquide hydraulique.

Entretien du système hydraulique

Vidange du liquide hydraulique

Si l'huile est contaminée, suivez les instructions ci-dessous ou faites rincer le système par un dépositaire BOSS agréé.

1. Garez le véhicule sur une surface plane et horizontale, abaissez la lame et rétractez complètement le vérin hydraulique de levage. Coupez le moteur et enlevez les clés.
2. Retirez la goupille fendue et l'axe de chape au sommet du vérin de levage et inclinez-le en avant ([Figure 39](#)).
3. Retirez les 2 vis à oreilles qui fixent le couvercle de la tour d'accouplement sur la tour ([Figure 39](#)).
4. Déposez le couvercle de la tour d'accouplement en le tirant vers le côté passager du chasse-neige.

Remarque: Vous devrez peut-être tirer plusieurs fois le couvercle d'avant en arrière pour le dégager.

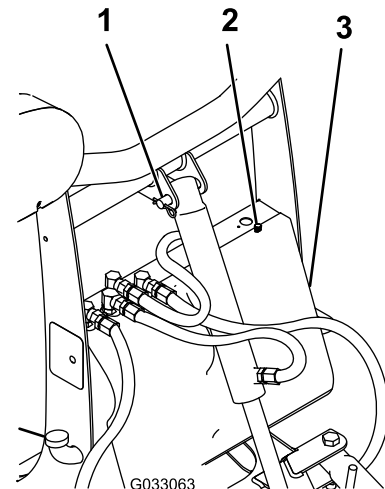


Figure 39

1. Goupille fendue et axe de chape
2. Vis à oreilles
3. Couvercle de tour d'accouplement
5. Nettoyez la surface autour du bouchon de vidange ([Figure 40](#)).

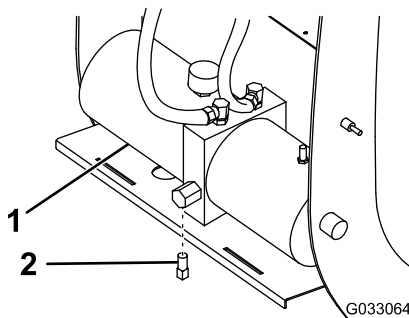


Figure 40

1. Réservoir hydraulique 2. Bouchon de vidange

6. Placez un bac de vidange sous le bouchon de vidange et retirez le bouchon.
7. Nettoyez le bouchon de vidange.
8. Vidangez complètement le liquide, puis remettez le bouchon en place. Serrez le bouchon à un couple de 17 à 28 N·m (150 à 250 po-lb).
9. Reposez le couvercle de la tour d'accouplement.
10. Reposez le vérin de levage.

Appoint de liquide hydraulique

1. Rétractez complètement le vérin de levage.

Remarque: Les éclairages doivent s'incliner en avant.

Important: N'abaissez pas la tour manuellement. Une poche d'air pourrait se former dans le système hydraulique et du liquide pourrait s'échapper par le bouchon de remplissage interne.

2. Nettoyez la surface autour du bouchon de remplissage (Figure 41).

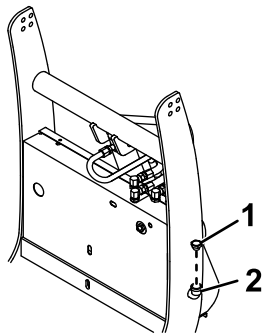


Figure 41

1. Bouchon de remplissage 2. Coude de remplissage

3. Retirez le bouchon de remplissage du réservoir hydraulique (Figure 42).

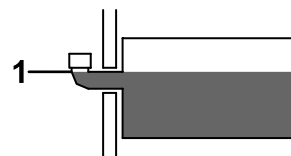


Figure 42

1. Coude de remplissage

4. Versez lentement du liquide hydraulique BOSS haute performance dans le réservoir jusqu'à ce que le niveau atteigne le bas du coude de remplissage (Figure 42).

Remarque: Le réservoir contient environ 1,9 L (2 pts américaines) de liquide hydraulique.

5. Remettez en place le bouchon de remplissage.
6. Démarrez le véhicule et actionnez le chasse-neige dans toutes les directions.
7. Arrêtez le véhicule, contrôlez le niveau de liquide hydraulique et faites l'appoint au besoin; voir [Contrôle du niveau de liquide hydraulique](#) (page 18).

Réglage de la vitesse d'abaissement hydraulique

⚠ ATTENTION

La lame peut s'abaisser brusquement pendant le réglage du régulateur de débit et causer de graves blessures.

- Maintenez tout le monde à une distance suffisante de la lame.
- Vérifiez que le contrôleur est désactivé avant de régler la lame.
- N'approchez pas le corps de la lame de déneigement.

Remarque: Il n'y a pas de régulateur de débit sur les collecteurs hydrauliques verts utilisés pour les chasse-neige HTX.

1. Desserrez l'écrou de blocage au dos du collecteur hydraulique (Figure 43).

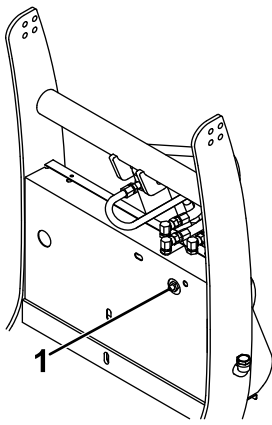


Figure 43

g230888

1. Écrou de blocage
-
2. Ajustez la vis de réglage jusqu'à obtention de la vitesse d'abaissement désirée.

Remarque: Tournez la vis de réglage dans le sens horaire pour réduire la vitesse d'abaissement et dans le sens antihoraire pour augmenter la vitesse d'abaissement.
 3. Serrez l'écrou de blocage à la main, puis serrez-le encore de 2 à 3 tours jusqu'à ce qu'il soit bien serré.

Contrôle des conduits et flexibles hydrauliques

⚠ ATTENTION

Les fuites de liquide hydraulique sous pression peuvent transpercer la peau et causer des blessures graves.

- Vérifiez l'état de tous les flexibles et conduits hydrauliques, ainsi que le serrage de tous les raccords et branchements avant de mettre le système hydraulique sous pression.
- N'approchez pas les mains ni aucune autre partie du corps des fuites en trou d'épingle ou des gicleurs d'où sort du liquide hydraulique sous haute pression.
- Utilisez un morceau de papier ou de carton pour détecter les fuites.
- Dépressurisez avec précaution le système hydraulique avant toute intervention sur le système.
- Consultez immédiatement un médecin si du liquide est injecté sous la peau.

Vérifiez chaque jour que les conduits et flexibles hydrauliques ne présentent pas de fuites, ne sont

pas pliés, usés, détériorés par les conditions atmosphériques ou les produits chimiques, et que les supports de montage et les raccords ne sont pas desserrés. Effectuez les réparations nécessaires avant d'utiliser la machine.

Entretiens divers

Réglage de la hauteur de la barre de poussée

1. Mesurez la distance du sol aux trous de goupille à ressort d'accouplement sur la barre de poussée du soubassement (Figure 44). La distance obtenue doit être égale à la hauteur indiquée pour votre chasse-neige sous [Spécifications \(page 15\)](#).
2. Si hauteur de la barre de poussée n'est pas correcte, retirez les fixations qui retiennent la barre de poussée sur le soubassement (Figure 44).
3. Montez ou descendez la barre de poussée et fixez-la avec les fixations retirées précédemment.
4. Serrez les fixations à 76 N·m (56 pi-lb).

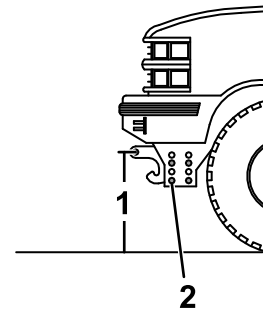


Figure 44

g230889

1. Mesurer cette distance
2. Fixation

Mise à niveau des lames de chasse-neige

Chasse-neiges à lame en étrave seulement

1. Desserrez et retirez soigneusement les 4 contre-écrous et les 4 rondelles des boulons à œil des ressorts de déclenchement (Figure 45).

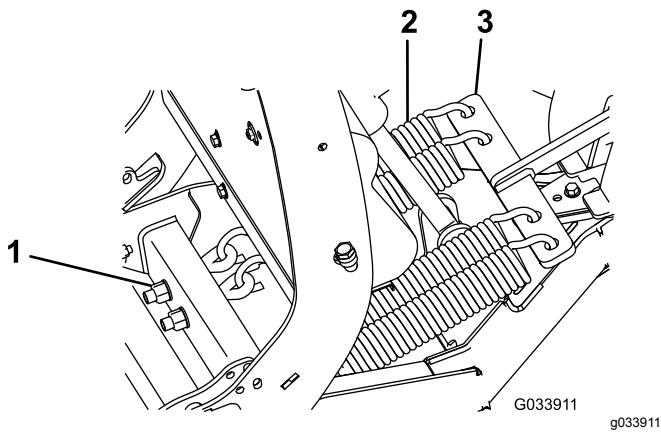


Figure 45

- | | |
|-----------------------------|----------------------|
| 1. Contre-écrou et rondelle | 3. Étrier de ressort |
| 2. Ressort de déclenchement | |

2. Réglez la plaque de butée (Figure 46).

Remarque: Glissez la plaque vers l'intérieur pour abaisser le centre du chasse-neige et vers l'extérieur pour élever le centre du chasse-neige.

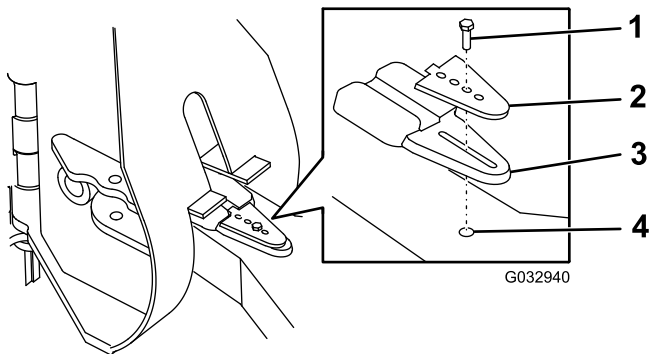


Figure 46

- | | |
|--------------------|---------------------|
| 1. Boulon | 3. Butée |
| 2. Plaque de butée | 4. Cadre de poussée |

3. Fixez la plaque sur la butée et le cadre de poussée à l'aide du boulon retiré précédemment (Figure 46). Serrez le boulon à 31 N·m (23 pi-lb).

Réglage de l'angle d'attaque

Chasse-neige à lame droite EXT uniquement

1. Garez le véhicule sur une surface plane et horizontale et abaissez complètement la lame. Si la lame n'est pas parfaitement posée à plat sur le sol, réglez l'angle d'attaque.
2. Détendez les ressorts de déclenchement.
3. Sur les cames, retirez le boulon qui occupe le trou carré et desserrez le boulon situé au centre (Figure 47).
4. Tournez la came dans le sens horaire pour incliner le bas de la lame en arrière. Tournez la

came dans le sens antihoraire pour incliner le bas de la lame en avant.

Remarque: Utilisez un cliquet de 1/2 pouce pour tourner les cames plus facilement.

5. Insérez le boulon que vous avez retiré auparavant et serrez-le à 76 N·m (56 pi-lb).

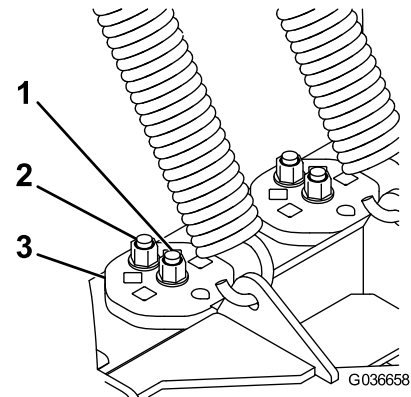


Figure 47

- | | |
|-------------------------------|---------|
| 1. Boulon central (desserrer) | 3. Came |
| 2. Boulon carré (retirer) | |

6. Serrez le boulon central à 76 N·m (56 pi-lb).
7. Tendez les ressorts de déclenchement jusqu'à ce que les spires soient espacées de 0,8 mm (1/32 po).

Réglage des phares du chasse-neige

Important: Confirmez que l'installation des phares du chasse-neige est conforme aux exigences des normes de sécurité fédérales relatives aux véhicules automobiles.

1. Garez le véhicule sur une surface plane et horizontale, à 7,5 m (25 pi) de distance d'un écran mat ou d'une porte de garage.

Remarque: L'écran doit être perpendiculaire à la fois par rapport au sol et par rapport à l'avant du véhicule.

2. Vérifiez que le véhicule est équipé pour l'utilisation normale, avec la lame de déneigement accouplée et levée.
3. Procédez comme suit pour assurer un alignement optimal des phares :
 - Enlevez la glace ou la boue éventuellement accumulée sous les ailes.
 - Vérifiez que les pneus sont tous parfaitement gonflés à la même pression.
 - Vérifiez que les ressorts du véhicule ne sont pas affaissés et qu'aucune des lames n'est brisée.

- Vérifiez le fonctionnement des commandes de réglage de la suspension.
 - Stabilisez la suspension en faisant osciller le véhicule latéralement.
 - Vérifiez que le véhicule ne transporte aucune charge, à l'exception du conducteur.
 - Nettoyez les phares et l'écran mat.
4. Repérez l'axe vertical du véhicule sur l'écran (Figure 48).

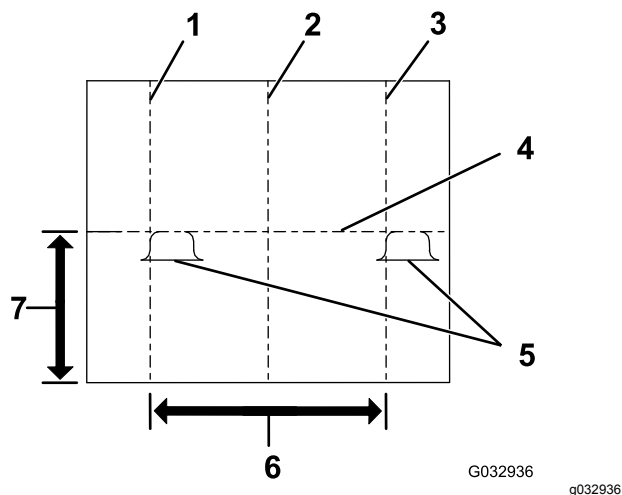


Figure 48

- | | |
|---------------------------------|---|
| 1. Axe vertical du phare gauche | 5. Points les plus lumineux |
| 2. Axe du véhicule | 6. Distance entre le centre des phares |
| 3. Axe vertical du phare droit | 7. Distance du sol au centre des phares |
| 4. Axe horizontal des phares | |

5. Repérez l'axe vertical des phares sur l'écran (Figure 48).
6. Repérez l'axe horizontal des phares sur l'écran (Figure 48).

Remarque: L'axe horizontal des phares doit correspondre à la distance du sol au centre des phares.

7. Ajustez les phares du chasse-neige jusqu'à ce que la partie la plus lumineuse des feux de croisement soit alignée comme montré à la Figure 48.
8. Serrez les 4 boulons qui fixent chaque phare à son support à 8 N·m (6 pi-lb).

Remisage

Remisage du chasse-neige

1. Graissez les parties chromées ou carbonitrurées sur les vérins de levage d'angle de la lame.
2. Conduisez le chasse-neige jusqu'au lieu de remisage et détachez-le; voir [Retrait du chasse-neige \(page 21\)](#).
3. Déplacez la tour d'accouplement en avant jusqu'à ce que le vérin de levage soit complètement comprimé.
4. Appliquez de la graisse diélectrique sur tous les connecteurs des faisceaux de câblage, et fermez-les avec les chapeaux de protection.
5. Poncez légèrement et retouchez la peinture rayée, écaillée ou rouillée.
6. Détendez les ressorts de retour de déclenchement.
7. Si votre chasse-neige est à étrave, détendez les ressorts de retour de la lame.
8. Graissez les goupilles à ressort des accouplements.
9. Si votre chasse-neige est à étrave, graissez les bagues d'articulations verticales.

Remise en service du chasse-neige après le remisage

1. Vérifiez que la lame ne présente pas de soudures fissurées.
2. Contrôlez le serrage de l'ensemble des fixations, goupilles, dispositifs de retenue, écrous et boulons et resserrez-les au besoin.
3. Vérifiez que les conduits et les flexibles hydrauliques ne sont pas fissurés et ne fuient pas.
4. Vidangez le liquide hydraulique; voir [Vidange du liquide hydraulique \(page 23\)](#).
5. Contrôlez l'usure du tranchant.
6. Contrôlez l'usure des sabots.
7. Tendez les ressorts de retour de déclenchement.
8. Si votre chasse-neige est à étrave, tendez les ressorts de retour de la lame.
9. Poncez légèrement et retouchez la peinture rayée, écaillée ou rouillée.
10. Graissez les goupilles à ressort des accouplements.

11. Si votre chasse-neige est à étrave, graissez les bagues d'articulations verticales.
12. Appliquez de la graisse diélectrique sur tous les connecteurs des faisceaux de câblage.
13. Arrimez le chasse-neige au véhicule; voir [Montage du chasse-neige \(page 17\)](#).
14. Actionnez le chasse-neige dans toutes les directions pour vérifier les tiges des vérins hydrauliques.
15. Alignez les éclairages du chasse-neige; voir [Réglage des phares du chasse-neige \(page 26\)](#).

Dépistage des défauts

Problème	Cause possible	Mesure corrective
Le moteur de la pompe ne fonctionne pas.	<ol style="list-style-type: none"> Vérifiez la bonne connexion des câbles d'alimentation/de masse et des câbles de commande. Vérifiez la tension au niveau du moteur de la pompe, contact établi et bouton de LEVÉE enfoncé sur le contrôleur. Vérifiez l'alimentation du solénoïde en contrôlant la tension entre les grandes bornes et la masse. Vérifiez la tension entre l'autre grande borne du solénoïde et la masse tout en reliant le fil blanc/noir à la petite borne. Contrôlez l'alimentation au contrôleur en vérifiant la tension entre le fil noir et la masse au niveau du connecteur à 9 broches blanc. 	<ol style="list-style-type: none"> Branchez les câbles si ce n'est déjà fait. Si une tension est présente, le moteur de la pompe est défectueux ou la pompe est grippée. Vous pouvez remplacer les balais du moteur, sinon remplacez l'ensemble pompe/moteur. S'il n'y a pas de tension entre une grande borne et la masse, alors le câble entre la batterie et le solénoïde est débranché ou coupé. Si aucune tension n'est présente, le solénoïde est défectueux et doit être remplacé. Si une tension est présente, le fil entre la petite borne du solénoïde et la masse est peut-être débranché ou coupé. Si aucune tension n'est présente, l'alimentation en provenance du relais est déconnectée. Si une tension est présente, vérifiez le câblage et les commandes du contrôleur.
La pompe continue de fonctionner alors que l'interrupteur est en position neutre.	<ol style="list-style-type: none"> Débranchez le contrôleur et établissez le contact. Débranchez le contrôleur et établissez le contact. 	<ol style="list-style-type: none"> Si la pompe continue de fonctionner, le solénoïde est resté bloqué en position fermée. Coupez rapidement l'alimentation à la pompe en débranchant les câbles d'alimentation/de masse reliés au chasse-neige. Remplacez le solénoïde. Si la pompe arrête de fonctionner, recherchez un court-circuit dans le câblage du contrôleur entre le fil noir et le fil blanc/noir, ou un contacteur défectueux.
La lame de déneigement ne s'abaisse pas.	<ol style="list-style-type: none"> Vérifiez la bonne connexion des câbles d'alimentation/de masse et des câbles de commande. Contrôlez le régulateur de débit. Contrôlez les connexions du câblage sur le bloc hydraulique. Contrôlez la tension entre la borne de l'électrovanne et la masse quand le contact est établi et que le contrôleur est en position FLOTTEMENT. Contrôlez l'alimentation au boîtier de commande en vérifiant la tension entre le fil noir et la masse au niveau du connecteur à 9 broches blanc. 	<ol style="list-style-type: none"> Branchez les câbles si ce n'est déjà fait. Si le régulateur de débit est complètement fermé, placez le contrôleur en mode neutre, puis ouvrez le régulateur de débit. Reportez-vous au schéma électrique fourni dans le <i>Manuel du propriétaire</i>. Si une tension est présente, l'électrovanne ou sa bobine est défectueuse. Remplacez l'électrovanne ou la bobine. Si aucune tension n'est présente, l'alimentation en provenance des relais est déconnectée. Si une tension est présente, vérifiez le câblage et désactivez le contrôleur.
La lame s'abaisse trop rapidement.	<ol style="list-style-type: none"> Contrôlez le régulateur de débit. 	<ol style="list-style-type: none"> Fermez le régulateur de débit jusqu'à obtention de la vitesse d'abaissement voulue.

Problème	Cause possible	Mesure corrective
La lame de déneigement ne s'élève pas ou s'élève lentement.	<ol style="list-style-type: none"> 1. Contrôlez le niveau de liquide hydraulique. 2. Vérifiez la bonne connexion des câbles d'alimentation/de masse et du câble de commande. 3. Contrôlez les connexions du câblage sur le bloc hydraulique. 4. Chargez une batterie de contrôle. 5. Vérifiez la pression à l'orifice de pression sur la pompe. 6. Contrôlez l'électrovanne de commande de LEVÉE. 7. Contrôlez l'électrovanne de commande de DESCENTE. 	<ol style="list-style-type: none"> 1. Le niveau de liquide hydraulique ne doit pas être à moins de 2 cm (3/4 po) du haut du réservoir quand la lame est abaissée. 2. Branchez les câbles si ce n'est déjà fait. 3. Reportez-vous au schéma électrique du collecteur fourni dans le <i>Manuel du propriétaire</i>. 4. Remplacez la batterie si elle est faible ou défectueuse. 5. Si la pression est inférieure à 172 bar (2 500 psi) en bout de levée, les balais du moteur ont peut-être besoin d'être remplacés, le clapet de décharge de la pompe peut être contaminé, endommagé ou réglé à moins de 172 bar (2 500 psi), ou la pompe peut être usée. 6. Si l'électrovanne de LEVÉE ne s'ouvre pas complètement, remplacez-la. 7. L'électrovanne de DESCENTE est peut-être coincée en position ouverte. Remplacez-la.
La lame se met en diagonale en cours d'utilisation.	<ol style="list-style-type: none"> 1. Contrôlez l'électrovanne de réglage de l'ORIENTATION. 2. Vérifiez que le clapet de décharge n'est pas contaminé. 3. Vérifiez que le clapet de décharge est réglé correctement. 	<ol style="list-style-type: none"> 1. Si l'électrovanne de réglage de l'ORIENTATION est contaminée, nettoyez-la ou remplacez-la. 2. Si le clapet de décharge est contaminé, nettoyez-le ou remplacez-le. 3. Si la pression est réglée trop bas, contactez votre dépositaire BOSS agréé.
La lame de déneigement ne change pas d'orientation ou le fait lentement.	<ol style="list-style-type: none"> 1. Contrôlez le niveau de liquide hydraulique. 2. Vérifiez la bonne connexion des câbles d'alimentation/de masse et du câble de commande. 3. Contrôlez les connexions du câblage sur le bloc hydraulique. 4. Chargez une batterie de contrôle. 5. Contrôlez l'électrovanne de réglage de l'ORIENTATION. 	<ol style="list-style-type: none"> 1. Le niveau de liquide hydraulique ne doit pas être à moins de 2 cm (3/4 po) du haut du réservoir quand la lame est abaissée. 2. Branchez les câbles si ce n'est déjà fait. 3. Reportez-vous au schéma électrique du collecteur fourni dans le <i>Manuel du propriétaire</i>. 4. Remplacez la batterie si elle est faible ou défectueuse. 5. Si l'électrovanne de réglage de l'ORIENTATION ne s'ouvre pas complètement, remplacez-la.
Il y a une fuite d'huile au niveau des vérins de levage.	<ol style="list-style-type: none"> 1. Examinez les raccords et les joints toriques. 2. Contrôlez l'état des tiges. 	<ol style="list-style-type: none"> 1. Resserrez les raccords desserrés. Contactez votre dépositaire BOSS agréé pour vous procurer un jeu de joints. 2. Si les tiges sont piquées ou irrégulières, polissez-les avec un chiffon « copus » ou de la laine de verre extra fine.
La batterie du véhicule est désactivée quand vous coupez le contact.	<ol style="list-style-type: none"> 1. Vérifiez que le chasse-neige est relié à une source protégée par fusible et à clé. 	<ol style="list-style-type: none"> 1. Reportez-vous au schéma électrique fourni dans le <i>Manuel du propriétaire</i>.

Problème	Cause possible	Mesure corrective
La batterie du véhicule est désactivée quand tous les interrupteurs sont en position NEUTRE.	<ol style="list-style-type: none"> 1. Recherchez un court-circuit du câblage du contrôleur. 2. Recherchez un court-circuit du faisceau de câblage. 3. Recherchez un court-circuit dans les bobines d'électrovannes. 	<ol style="list-style-type: none"> 1. Si un court-circuit est constaté, réparez ou remplacez le contrôleur. 2. Si un court-circuit est constaté, réparez ou remplacez le faisceau de câblage. 3. Si un court-circuit est constaté, remplacez les bobines.
Les phares du chasse-neige sont faibles, ne s'allument pas ou vacillent.	<ol style="list-style-type: none"> 1. Vérifiez les connexions électriques. 2. Contrôlez les câbles des adaptateurs des phares. 3. Vérifiez la corrosion et le fonctionnement des relais. 	<ol style="list-style-type: none"> 1. Nettoyez et réparez les bornes corrodées ou endommagées. 2. Vérifiez que les adaptateurs de phares corrects sont utilisés et qu'ils sont installés correctement. 3. Les relais doivent cliqueter lorsqu'ils sont sous tension.
Les clignotants clignotent très rapidement.	<ol style="list-style-type: none"> 1. Contrôlez les adaptateurs des phares. 2. Contrôlez la centrale clignotante. 	<ol style="list-style-type: none"> 1. Vérifiez que les adaptateurs de phares corrects sont utilisés et qu'ils sont installés correctement. 2. Remplacez la centrale clignotante du véhicule par la centrale clignotante service intensif 6 A.
Le témoin des feux de route ne s'allume pas ou ne fonctionne pas correctement.	<ol style="list-style-type: none"> 1. Contrôlez les adaptateurs des phares. 	<ol style="list-style-type: none"> 1. Vérifiez que les adaptateurs de phares corrects sont utilisés et qu'ils sont installés correctement.
La lame se déclenche trop facilement.	<ol style="list-style-type: none"> 1. Contrôlez le réglage des ressorts de déclenchement. 2. Contrôlez la hauteur de la barre de poussée. 	<ol style="list-style-type: none"> 1. Tendez les ressorts et remplacez-les s'ils sont endommagés. 2. Réglez la barre de poussée à la hauteur correcte.
La lame ne déblaie pas la neige dans les zones basses.	<ol style="list-style-type: none"> 1. Le contrôleur n'est pas en mode FLOTTEMENT. 	<ol style="list-style-type: none"> 1. Activez la fonction FLOTTEMENT sur le contrôleur.
Du liquide s'échappe par le bouchon de remplissage de la pompe hydraulique.	<ol style="list-style-type: none"> 1. Mettez la tour d'accouplement hors tension. N'abaissez pas la tour. 2. Le terrain est trop pentu. 3. Le réservoir de la pompe est trop plein. 4. La lame heurte les congères avec trop de force. 	<ol style="list-style-type: none"> 1. Débranchez le chasse-neige et corrigez le niveau de liquide hydraulique. 2. Évitez les pentes trop raides. 3. Le niveau de liquide hydraulique ne doit pas être à moins de 2 cm (3/4 po) du haut du réservoir. 4. Déneigez avec prudence.
La pompe cogne lors de la levée ou de l'orientation de la lame.	<ol style="list-style-type: none"> 1. Vérifiez si le niveau de liquide hydraulique est suffisant. 	<ol style="list-style-type: none"> 1. Le niveau de liquide hydraulique ne doit pas être à moins de 2 cm (3/4 po) du haut du réservoir quand la lame est abaissée.
Le système SmartHitch2 ne s'accouple pas au chasse-neige.	<ol style="list-style-type: none"> 1. Vérifiez que le contact est mis sur le véhicule et que le contrôleur est à la position FLOTTEMENT. 2. Vérifiez que le contrôleur reste bien à la position FLOTTEMENT. 3. Contrôlez les connexions du bloc hydraulique et de l'interrupteur SmartHitch2. 	<ol style="list-style-type: none"> 1. Mettez le contact et sélectionnez la position FLOTTEMENT sur le contrôleur. 2. Remplacez le contrôleur s'il ne reste pas à la position FLOTTEMENT lorsque vous utilisez le système SmartHitch2. 3. Reportez-vous au schéma électrique du collecteur fourni dans le <i>Manuel du propriétaire</i>.

Problème	Cause possible	Mesure corrective
Les phares du chasse-neige et du camion sont allumés en même temps.	1. Vérifiez que le câblage du faisceau du véhicule est connecté aux phares du camion.	1. Consultez le schéma électrique fourni avec le <i>manuel du propriétaire</i> et vérifiez que le faisceau de câblage du véhicule n'est pas relié aux phares du véhicule.
Tout l'éclairage du chasse-neige et du camion est allumé en même temps.	1. Contrôlez les adaptateurs des phares.	1. Si les adaptateurs des phares ne sont pas installés correctement, débranchez-les et rebranchez-les comme indiqué à la section Installation du faisceau de câblage.

Problème	Cause possible	Mesure corrective
Lorsque vous essayez d'élever la lame, une ou les deux ailes se déploient avant la lame et ne se rétractent pas.	1. Contrôlez l'acheminement des conduites de pression et de retour.	1. La conduite de pression doit être reliée du raccord « P » sur la pompe au raccord « P » sur le collecteur de vanne. La conduite de retour doit être reliée du raccord « T » sur la pompe au raccord « T » sur le collecteur de vanne.
Les ailes se replient quand elles sont déployées.	1. Contrôlez l'électrovanne de retour des ailes sur le collecteur. 2. Contrôlez la pression.	1. Si l'électrovanne est contaminée, nettoyez-la ou remplacez-la. 2. Si le clapet de décharge est contaminé, nettoyez-le ou remplacez-le.
Une ou les deux ailes ne se déploient pas ou se déploient lentement quand le moteur tourne.	1. Contrôlez le niveau de liquide hydraulique. 2. Vérifiez la bonne connexion des câbles d'alimentation/de masse et du câble de commande. 3. Contrôlez les connexions du câblage sur le bloc hydraulique. 4. Chargez une batterie de contrôle. 5. Vérifiez la pression à l'orifice de pression sur la pompe. 6. Contrôlez l'électrovanne de commande d'ouverture des ailes. 7. Contrôlez le câblage et le boîtier de commande.	1. Le niveau de liquide hydraulique ne doit pas être à moins de 2 cm (3/4 po) du haut du réservoir quand la lame est abaissée et à la position en V. 2. Branchez les câbles si ce n'est déjà fait. 3. Reportez-vous au schéma électrique fourni dans le <i>Manuel du propriétaire</i> . 4. Remplacez la batterie si elle est faible ou défectueuse. 5. Si la pression est inférieure à 172 bar (2 500 psi) en bout de levée, les balais du moteur ont peut-être besoin d'être remplacés, le clapet de décharge de la pompe peut être contaminé, endommagé ou réglé à moins de 172 bar (2 500 psi), ou la pompe peut être usée. 6. Si l'électrovanne d'ouverture des ailes ne s'ouvre pas complètement, remplacez-la. 7. Reportez-vous au schéma électrique fourni dans le <i>Manuel du propriétaire</i> .
Une ou les deux ailes se déploient, mais ne se rétractent pas ou se rétractent lentement.	1. Vérifiez la bonne connexion des câbles d'alimentation/de masse et du câble de commande. 2. Contrôlez les connexions du câblage sur le bloc hydraulique. 3. Contrôlez la tension entre la borne de l'électrovanne et la masse quand le contact est établi et que le contrôleur est en position AILE FERMÉE.	1. Branchez les câbles si ce n'est déjà fait. 2. Reportez-vous au schéma électrique fourni dans le <i>Manuel du propriétaire</i> . 3. Si une tension est présente, l'électrovanne ou sa bobine est défectueuse. Contrôlez le magnétisme. S'il est inexistant, remplacez l'électrovanne. Contrôlez le câblage et le contrôleur.

Problème	Cause possible	Mesure corrective
Les ailes du chasse-neige ne se déploient pas ou ne se rétractent pas.	<ol style="list-style-type: none"> 1. Si le voyant d'état sur le module du chasse-neige est vert mais ne clignote pas, le contrôleur ne communique pas correctement. 2. Si le voyant d'état sur le module du chasse-neige est orange, le module n'est peut-être pas raccordé correctement. 3. Si le voyant d'état sur le module du chasse-neige clignote en orange ou en rouge, le circuit de commande du module présente une anomalie. 4. Si le voyant d'état sur le module du chasse-neige est éteint, le module n'est pas alimenté. 	<ol style="list-style-type: none"> 1. Vérifiez les connexions du contrôleur. Remplacez le contrôleur s'il est défectueux. 2. Reportez-vous au schéma électrique fourni dans le <i>Manuel du propriétaire</i>. 3. Vérifiez que les connexions du module ne présentent pas de court-circuit. Remplacez le module s'il est défectueux. 4. Vérifiez que le contrôleur est sous tension et que tous les connecteurs sont branchés.
La ou les deux ailes se rétractent trop facilement en cours de déneigement.	<ol style="list-style-type: none"> 1. Le clapet de décharge est réglé trop bas. 	<ol style="list-style-type: none"> 1. Faites régler le clapet de décharge par un dépositaire BOSS agréé.
La lame s'enfonce dans le sol lorsqu'elle est configurée en V.	<ol style="list-style-type: none"> 1. Contrôlez la position de la butée. 2. La barre de poussée est montée trop haut. 	<ol style="list-style-type: none"> 1. Ajustez la position de la butée. 2. Abaissez la barre de poussée.
La lame ne repose pas à plat sur le sol lorsqu'elle est configurée en godet.	<ol style="list-style-type: none"> 1. Contrôlez la position de la butée. 2. La barre de poussée est montée trop bas. 	<ol style="list-style-type: none"> 1. Ajustez la position de la butée. 2. Élevez la barre de poussée. Si la barre de poussée est à la hauteur maximale, rapprochez la butée de la section centrale.

Remarques:

Remarques:

BOSS
S N O W P L O W