

## Sécurité

- Respectez toujours les recommandations du constructeur du véhicule pour l'installation du système.
- En raison des divers équipements pouvant être montés avec le châssis porteur, ne dépassez à aucun moment le poids nominal brut du véhicule (PNBV). Vous devrez peut-être peser le véhicule et compenser en le lestant ou en limitant sa charge utile.

### ⚠ ATTENTION

#### CALIFORNIE

#### Proposition 65 - Avertissement

**Ce produit contient une ou des substances chimiques considérées par l'état de Californie comme capables de provoquer des cancers, des anomalies congénitales ou d'autres troubles de la reproduction.**

## Déterminer la procédure d'installation

Le soubassement existe avec 2 tailles de support différentes. Reportez-vous à la [Figure 1](#) pour déterminer quelle procédure d'installation utiliser.

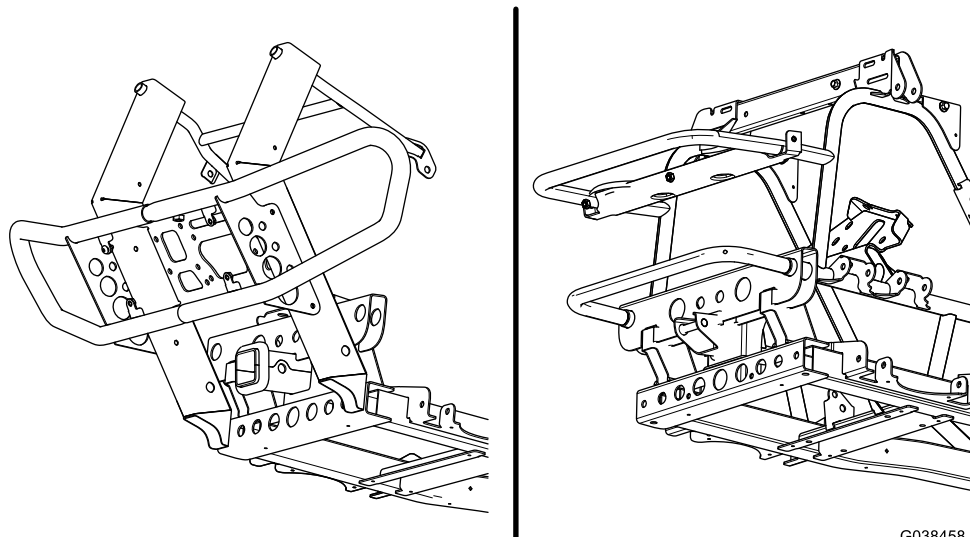


Figure 1

G038458

g038458

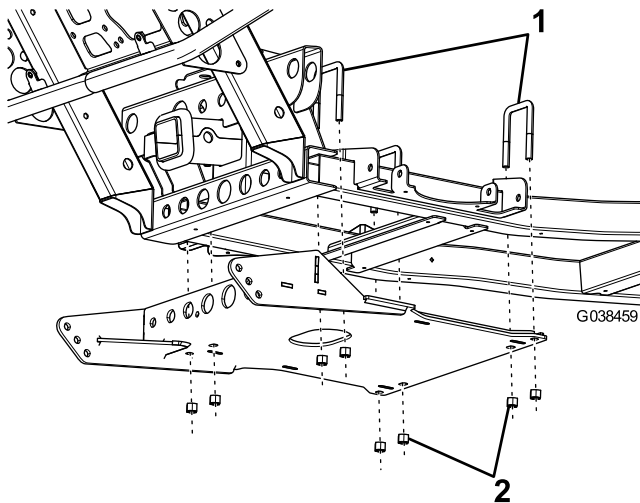
Si votre cadre correspond à celui de l'image de gauche, suivez la procédure décrite sous [Montage du châssis porteur à support court \(page 2\)](#). Si votre cadre correspond à celui de l'image de droite, suivez la procédure décrite sous [Montage du châssis porteur à support long \(page 3\)](#).

# Montage du châssis porteur à support court

**Remarque:** Vous n'aurez pas besoin des supports longs, du support supérieur et de certaines des fixations pour cette installation.

1. Retirez les 2 boulons qui fixent le pare-chocs inférieur au cadre.
2. Desserrez les 2 boulons sur le pare-chocs supérieur et faites pivoter le pare-chocs jusqu'à ce que 2,5 cm (1 po) le sépare du cadre.
3. Alignez la plaque de protection du châssis porteur et le cadre du véhicule, et repérez l'arrière sur la plaque de protection du véhicule.
4. Coupez la plaque de protection du véhicule le long du repère et déposez la partie avant.
5. Fixez légèrement la plaque de protection du châssis porteur au cadre du véhicule à l'aide de 4 grands étriers filetés et 8 contre-écrous (3/8 po) (Figure 2).

**Remarque:** Ne serrez pas les fixations à ce stade.

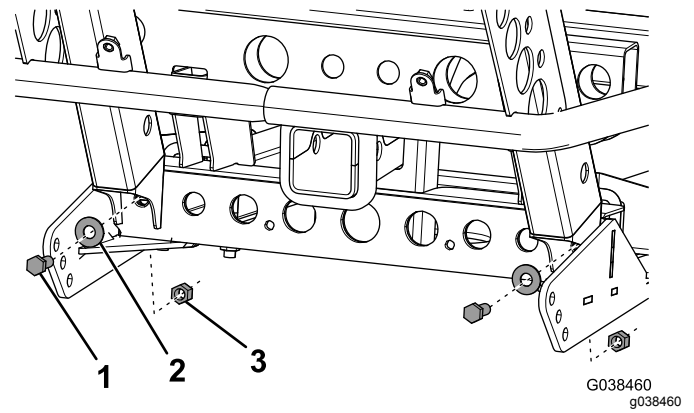


**Figure 2**

1. Grands étriers filetés
2. Contre-écrous (3/8 po)

6. Fixez légèrement l'avant de la plaque de protection au cadre du véhicule à l'aide de 2 boulons à tête hexagonale (3/8 x 1 po), 2 rondelles et 2 contre-écrous (3/8 po), comme montré à la Figure 3.

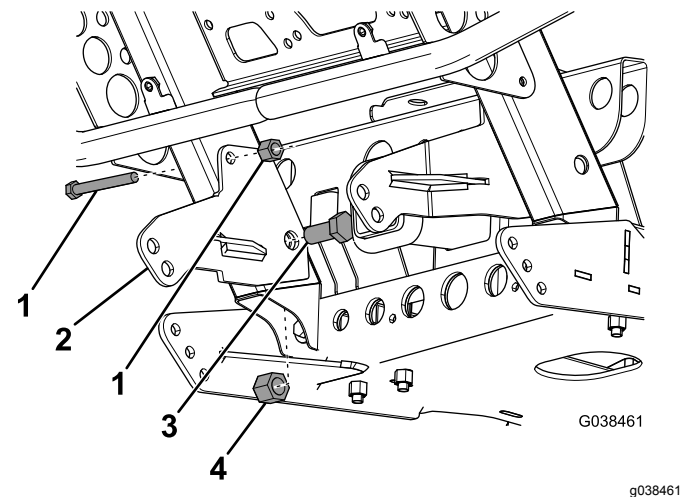
**Remarque:** Ne serrez pas les fixations à ce stade.



**Figure 3**

1. Boulon à tête hexagonale (3/8 x 1 po)
2. Rondelle
3. Contre-écrou (3/8 po)

7. Fixez les supports courts au cadre du véhicule à l'aide des 2 boulons et écrous existants, de 2 boulons à tête hexagonale (5/8 po) et 2 contre-écrous (5/8 po), comme montré à la Figure 4.



**Figure 4**

1. Fixation existante
2. Support court
3. Boulon à tête hexagonale (5/8 po)
4. Contre-écrou (5/8 po)

8. Fixez la barre de poussée aux supports à l'aide de 4 boulons (1/2 po) et 4 contre-écrous (1/2 po), comme montré à la Figure 11. Serrez les boulons à 31 N·m (23 pi-lb).

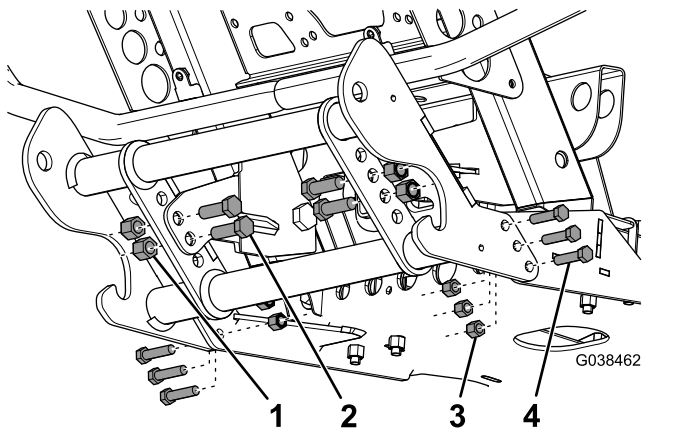


Figure 5

G038462

- |                          |                            |
|--------------------------|----------------------------|
| 1. Contre-écrou (1/2 po) | 3. Contre-écrou (3/8 po)   |
| 2. Boulon (1/2 po)       | 4. Boulon (3/8 x 1 1/2 po) |

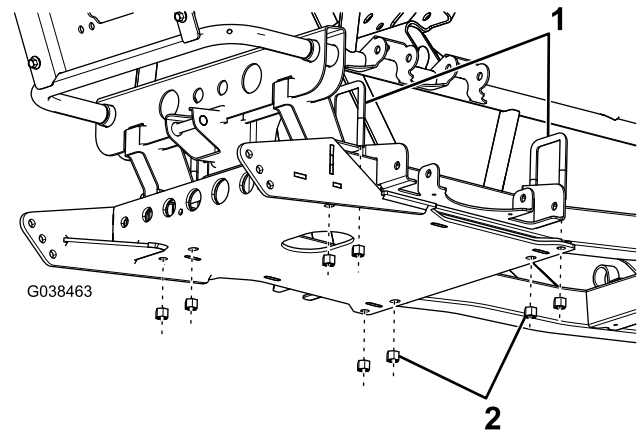


Figure 6

G038463

- |                           |                           |
|---------------------------|---------------------------|
| 1. Grands étriers filetés | 2. Contre-écrous (3/8 po) |
|---------------------------|---------------------------|

9. Fixez la barre de poussée au cadre du véhicule à l'aide de 6 boulons (3/8 x 1 1/2 po) et 6 contre-écrous (3/8 po), comme montré à la [Figure 11](#). Serrez les boulons à 76 N·m (56 pi-lb).
10. Serrez tous les boulons de la plaque de protection à 31 N·m (23 pi-lb).
11. Serrez les boulons (5/8 po) sur les supports courts à 153 N·m (113 pi-lb).

5. Fixez légèrement l'avant de la plaque de protection au cadre du véhicule à l'aide de 2 boulons à tête hexagonale (3/8 x 1 po), 2 rondelles et 2 contre-écrous (3/8 po), comme montré à la [Figure 7](#).

**Remarque:** Ne serrez pas les fixations à ce stade.

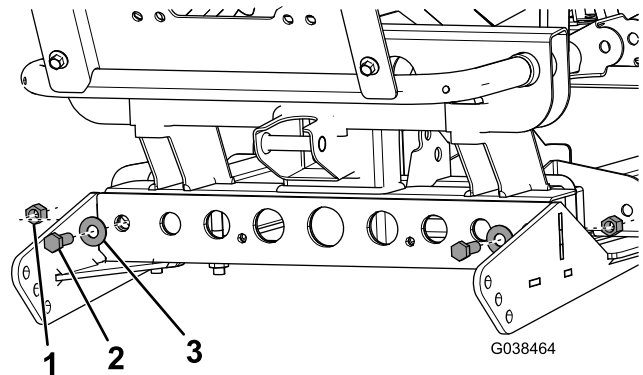


Figure 7

G038464

- |  |             |
|--|-------------|
| 1. Contre-écrou (3/8 po)                 | 3. Rondelle |
| 2. Boulon à tête hexagonale (3/8 x 1 po) |             |

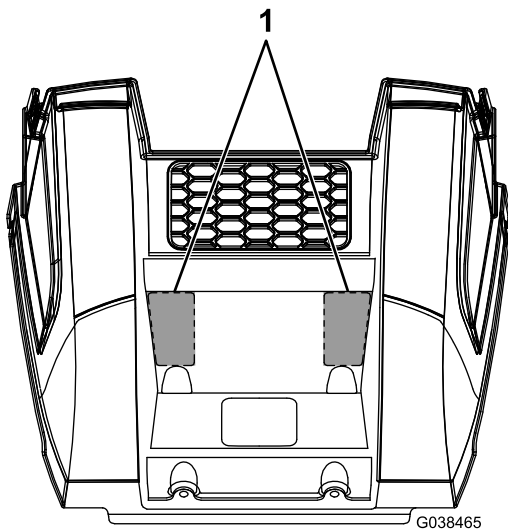
## Montage du châssis porteur à support long

**Remarque:** Vous n'aurez pas besoin des supports courts pour cette installation.

1. Déposez le corps du pare-chocs.
2. Alignez la plaque de protection du châssis porteur et le cadre du véhicule, et repérez l'arrière sur la plaque de protection du véhicule.
3. Coupez la plaque de protection du véhicule le long du repère et déposez la partie avant.
4. Fixez légèrement la plaque de protection au cadre du véhicule à l'aide de 4 grands étriers filetés et 8 contre-écrous (3/8 po) ([Figure 6](#)).

**Remarque:** Ne serrez pas les fixations à ce stade.

6. En vous servant des supports longs comme guide, repérez et découpez 2 carrés dans le corps du pare-chocs inférieur, comme montré à la [Figure 8](#).



**Figure 8**

G038465

g038465

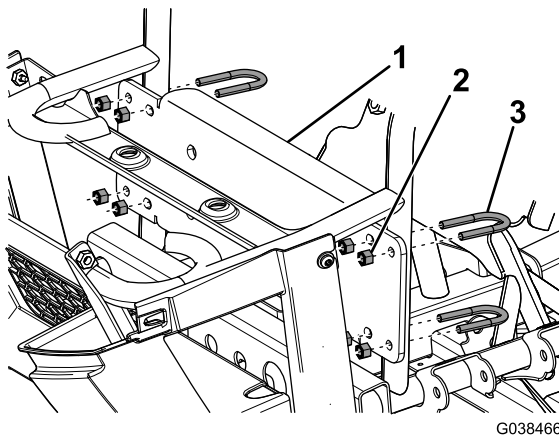
1. Découpe

7. Reposez le corps du pare-chocs.

**Remarque:** Le corps se place par-dessus la plaque de protection.

8. Fixez légèrement le support supérieur au véhicule à l'aide de 4 petits étriers filetés et 8 contre-écrous (5/16 po), comme montré à la [Figure 9](#).

**Remarque:** Ne serrez pas les fixations à ce stade.

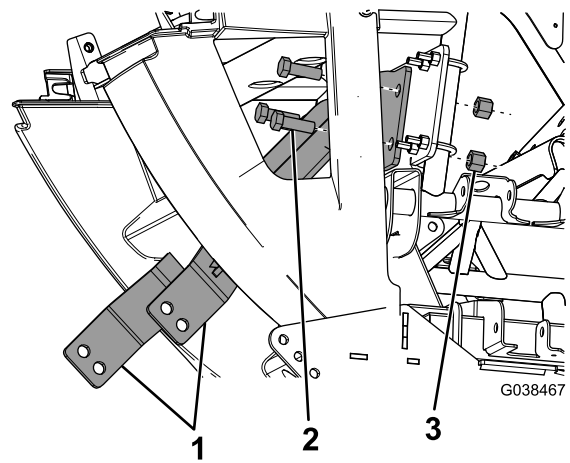


**Figure 9**

G038466

g038466

1. Support supérieur
2. Contre-écrou (5/16 po)
3. Petit étrier fileté



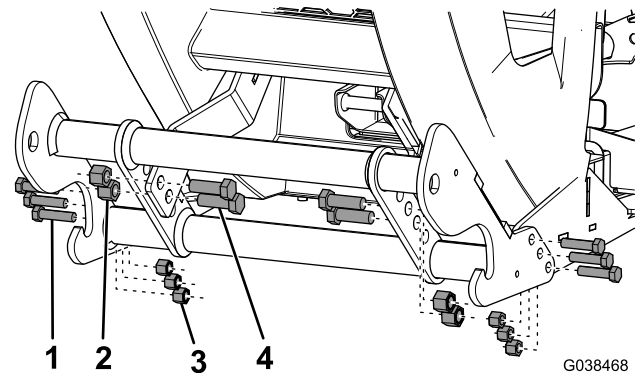
**Figure 10**

G038467

g038467

1. Supports longs
2. Boulon (1/2 po)
3. Contre-écrou (1/2 po)

11. Fixez la barre de poussée aux supports à l'aide de 4 boulons (1/2 po) et 4 contre-écrous (1/2 po), comme montré à la [Figure 11](#). Serrez les boulons à 31 N·m (23 pi-lb).



**Figure 11**

G038468

g038468

1. Boulon (3/8 x 1 1/2 po)
2. Contre-écrou (1/2 po)
3. Contre-écrou (3/8 po)
4. Boulon (1/2 po)

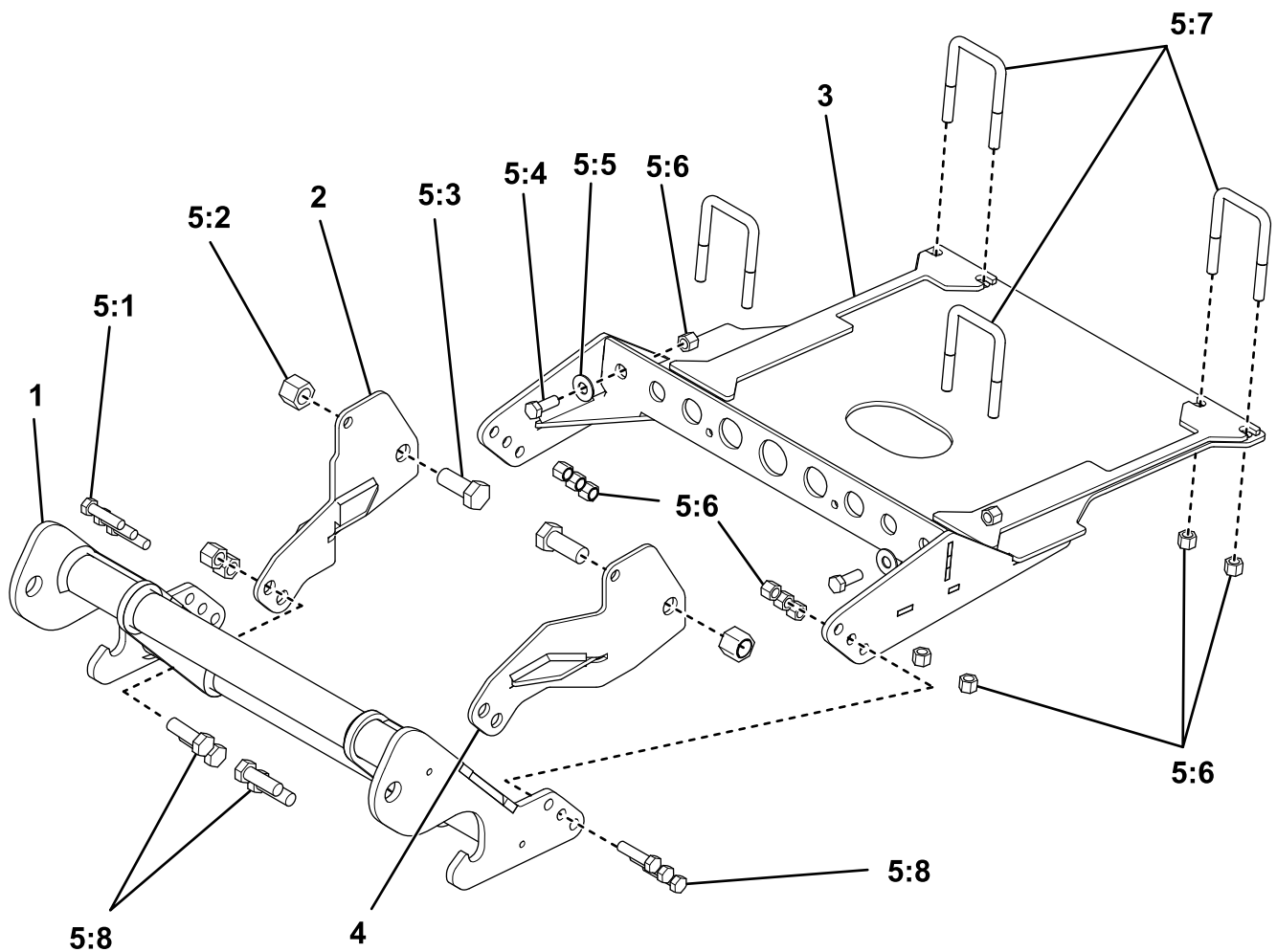
12. Fixez la barre de poussée au cadre du véhicule à l'aide de 6 boulons (3/8 x 1 1/2 po) et 6 contre-écrous (3/8 po), comme montré à la [Figure 11](#). Serrez les boulons à 76 N·m (56 pi-lb).

13. Serrez tous les boulons de la plaque de protection à 31 N·m (23 pi-lb).

14. Serrez les étriers filetés sur le support supérieur à 153 N·m (113 pi-lb).

15. Serrez les boulons (1/2 po) sur les supports longs à 76 N·m (56 pi-lb).

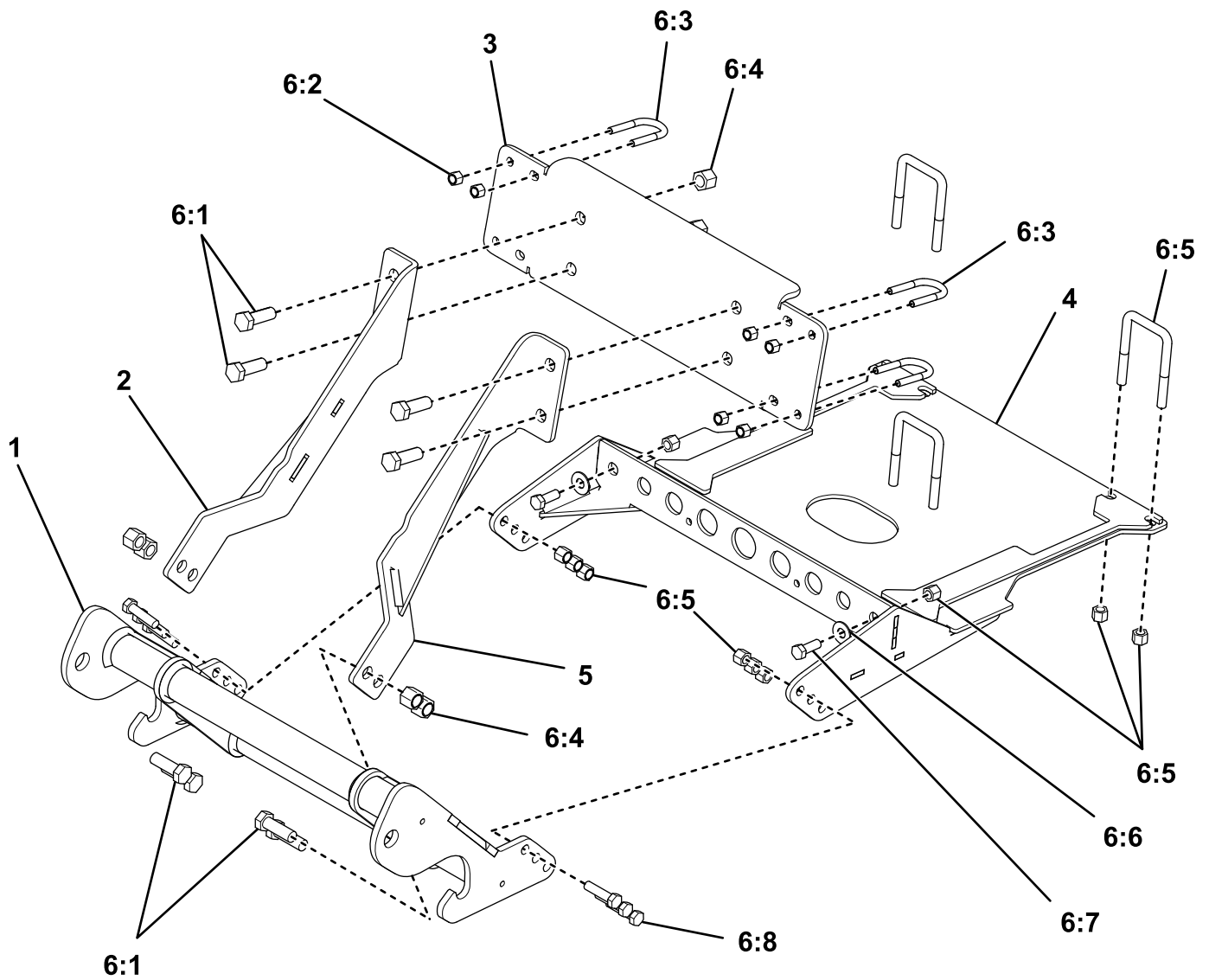
9. Insérez les supports longs dans les trous du corps du pare-chocs inférieur en passant par derrière.
10. Fixez les supports longs au support supérieur à l'aide de 4 boulons (1/2 po) et 4 contre-écrous (1/2 po), comme montré à la [Figure 10](#).



Pièces

g214845

Re-père	Réf.	Qté	Description	Re-père	Réf.	Qté	Description
1	LTA12900	1	PLAQUE DE PROTECTION	5:4	HDW01733	2	RONDELLE PLATE 3/8 po
2	LTA12905	1	SUPPORT LATÉRAL – CÔTÉ PASSAGER	5:5	HDW01719	6	BOULON À TÊTE HEX. 3/8 po -16 X 1½ po GR5
3	LTA12910	1	SUPPORT LATÉRAL – CÔTÉ CONDUCTEUR	5:6	HDW01728	8	BOULON À TÊTE HEX. ½ po -13 X 1½ po GR5
4	PBA12535	1	BARRE DE POUSSÉE	5:7	HDW01748	8	CONTRE-ÉCROU NYLON ½ po -13
5	HDW12912	1	KIT FIXATIONS	5:8	HDW01727	2	BOULON À TÊTE HEX. 5/8 po -11 X 1½ po GR5
5:1	HDW12908	4	ÉTRIER FILETÉ 3/8 po -16 X 2 po D.I. X 3½ po	5:9	HDW05619	2	CONTRE-ÉCROU NYLON 5/8 po -11
5:2	HDW01720	16	CONTRE-ÉCROU NYLON 3/8"-16	05:10	HDW12899	4	ÉTRIER FILETÉ 5/16 po -18 X 1 po X 2-3/16 po
5:3	HDW01717	2	BOULON À TÊTE HEX. 3/8 po -16 X 1 po GR5	05:11	HDW01714	8	CONTRE-ÉCROU NYLON 5/16 po -18



Pièces

g214844

Re-père	Réf.	Qté	Description	Re-père	Réf.	Qté	Description
1	LTA12900	1	PLAQUE DE PROTECTION	6:4	HDW01733	2	RONDELLE PLATE 3/8 po
2	LTA12915	1	SUPPORT LATÉRAL – CÔTÉ PASSAGER	6:5	HDW01719	6	BOULON À TÊTE HEX. 3/8 po -16 X 1½ po GR5
3	LTA12917	1	SUPPORT LATÉRAL – CÔTÉ CONDUCTEUR	6:6	HDW01728	8	BOULON À TÊTE HEX. ½ po -13 X 1½ po GR5
4	PBA12535	1	BARRE DE POUSSÉE	6:7	HDW01748	8	CONTRE-ÉCROU NYLON ½ po -13
5	LTA12918	1	SUPPORT SUPÉRIEUR	6:8	HDW01727	2	BOULON À TÊTE HEX. 5/8 po -11 X 1½ po GR5
6	HDW12912	1	KIT FIXATIONS	6:9	HDW05619	2	CONTRE-ÉCROU NYLON 5/8 po -11
6:1	HDW12908	4	ÉTRIER FILETÉ 3/8 po -16 X 2 po D.I. X 3½ po	06:10	HDW12899	4	ÉTRIER FILETÉ 5/16 po -18 X 1 po X 2-3/16 po
6:2	HDW01720	16	CONTRE-ÉCROU NYLON 3/8"-16	06:11	HDW01714	8	CONTRE-ÉCROU NYLON 5/16 po -18
6:3	HDW01717	2	BOULON À TÊTE HEX. 3/8 po -16 X 1 po GR5				

**Remarques:**

**BOSS**  
S N O W P L O W