

Sicherheit

- Beachten Sie grundsätzlich die Herstellerempfehlungen hinsichtlich des Anbauens eines Anbausystems.
- Aufgrund der Vielzahl an Anbaugeräten für das Fahrwerk muss stets darauf geachtet werden, dass das zulässige Gesamtgewicht des Fahrzeugs niemals überschritten wird. Möglicherweise müssen Sie das Fahrzeug wiegen und Zusatzgewicht hinzufügen oder die Nutzlast des Fahrzeugs begrenzen.

Ermitteln der Installation

Das Fahrwerk wird mit zwei unterschiedlich großen Halterungen geliefert. Ermitteln Sie mit [Bild 1](#), welche Installationsschritte Sie verwenden sollten.

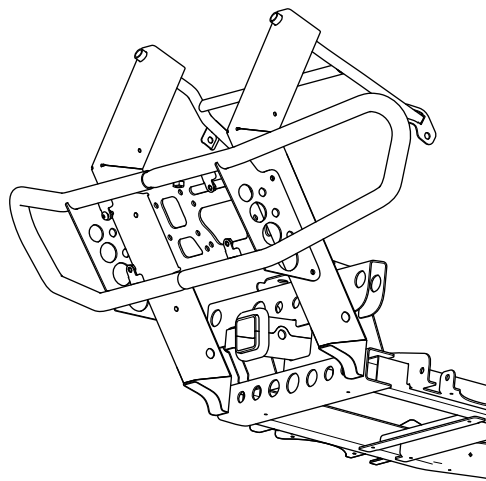
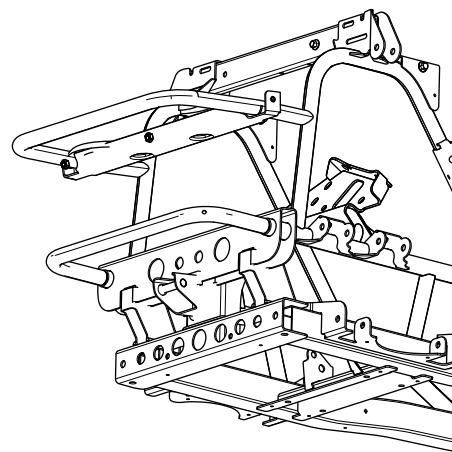


Bild 1



G038458

g038458

Wenn der Rahmen dem linken Bild entspricht, führen Sie die Schritte in [Befestigen des Fahrwerks mit der kurzen Halterung \(Seite 2\)](#) aus. Wenn der Rahmen dem rechten Bild entspricht, führen Sie die Schritte in [Befestigen des Fahrwerks mit der langen Halterung \(Seite 3\)](#) aus.

Befestigen des Fahrwerks mit der kurzen Halterung

Hinweis: Bei dieser Installation verwenden Sie die langen Halterungen, die obere Halterung und einige der Befestigungen nicht.

1. Entfernen Sie die zwei Schrauben, mit denen die untere Stoßstange am Rahmen befestigt ist.
2. Lösen Sie die zwei Schrauben an der oberen Stoßstange und drehen Sie die Stoßstange, bis ein Abstand von 2,5 cm zwischen der Stoßstange und dem Rahmen besteht.
3. Fluchten Sie den Unterfahrschutz des Fahrwerks mit dem Fahrzeugrahmen aus und markieren Sie die Rückseite von ihm am Unterfahrschutz des Fahrzeugs.
4. Schneiden Sie den Unterfahrschutz des Fahrzeugs entlang der Markierung und nehmen Sie den vorderen Abschnitt ab.
5. Befestigen Sie den Unterfahrschutz des Fahrwerks lose mit vier großen U-Bügeln und acht Sicherungsmuttern ($\frac{3}{8}$ " am Fahrzeugrahmen (**Bild 2**).

Hinweis: Ziehen Sie die Befestigungen noch nicht fest.

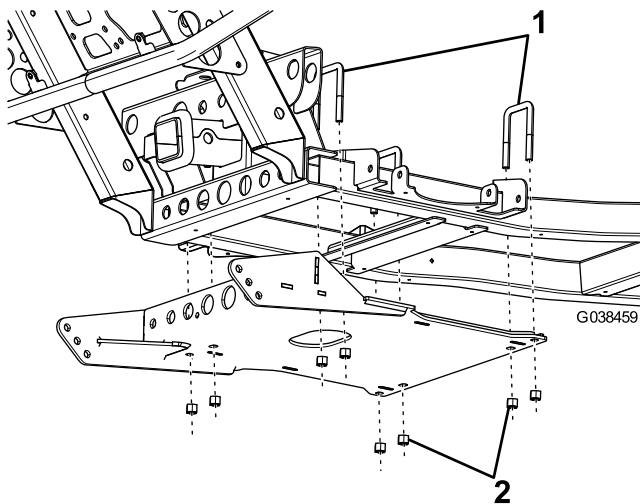


Bild 2

1. Große U-Bügel
2. Sicherungsmuttern ($\frac{3}{8}$ "

6. Befestigen Sie die Vorderseite des Pflugunterfahrschutzes lose mit zwei Sechskantschrauben ($\frac{3}{8}$ " x 1"), zwei Scheiben und zwei Sicherungsmuttern ($\frac{3}{8}$ " am Rahmen des Fahrzeugs, wie in **Bild 3** abgebildet.

Hinweis: Ziehen Sie die Befestigungen noch nicht fest.

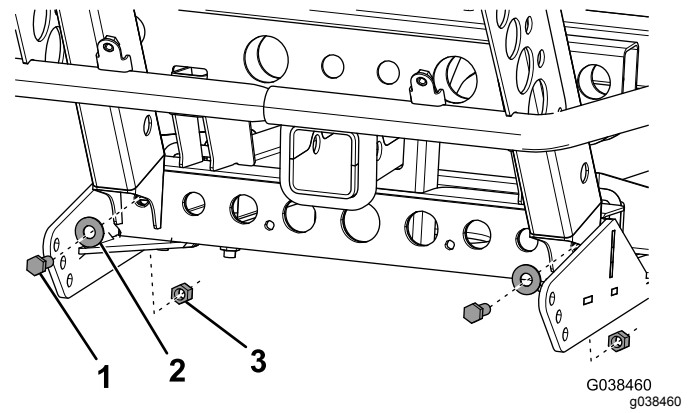


Bild 3

1. Sechskantschraube ($\frac{3}{8}$ " x 1")
2. Scheibe
3. Sicherungsmutter ($\frac{3}{8}$ "

7. Befestigen Sie die kurzen Halterungen mit den zwei vorhandenen Schrauben und Muttern, zwei Sechskantschrauben ($\frac{5}{8}$ " und zwei Sicherungsmuttern ($\frac{5}{8}$ " am Fahrzeugrahmen, wie in **Bild 4** abgebildet.

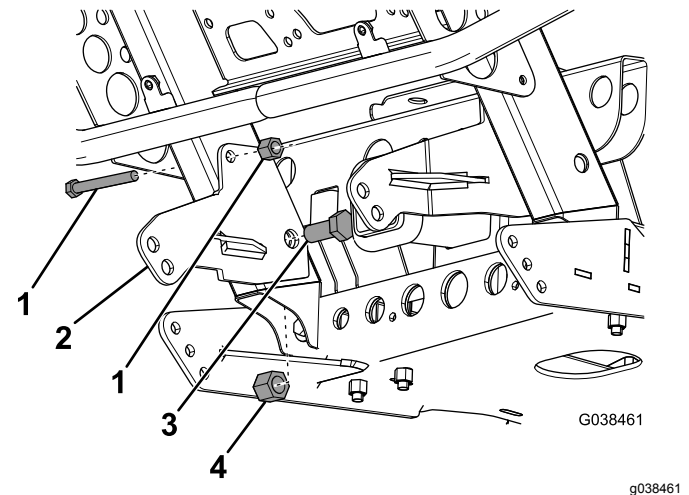


Bild 4

1. Vorhandene Befestigungen
2. Kurze Halterung
3. Sechskantschraube ($\frac{5}{8}$ "
4. Sicherungsmutter ($\frac{5}{8}$ "

8. Befestigen Sie die Schubrahmen mit vier Schrauben ($\frac{1}{2}$ " und vier Sicherungsmuttern ($\frac{1}{2}$ " an den Halterungen, wie in **Bild 11** abgebildet. Ziehen Sie die Schrauben mit 31 N·m an.

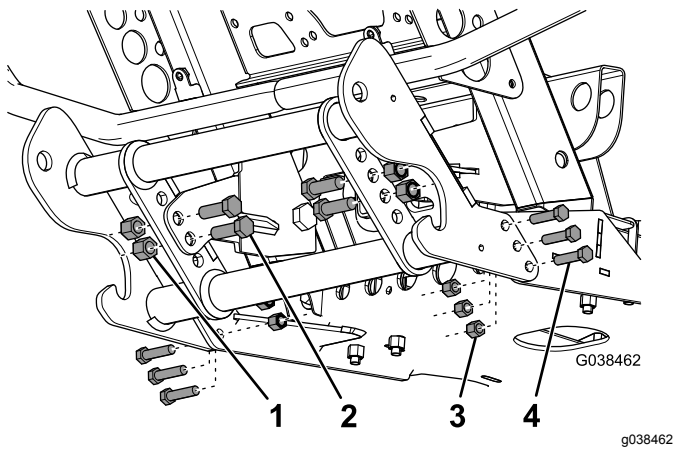


Bild 5

- | | |
|----------------------------|-----------------------------|
| 1. Sicherungsmutter (1/2") | 3. Sicherungsmutter (3/8") |
| 2. Schraube (1/2") | 4. Schraube (3/8" x 1 1/2") |

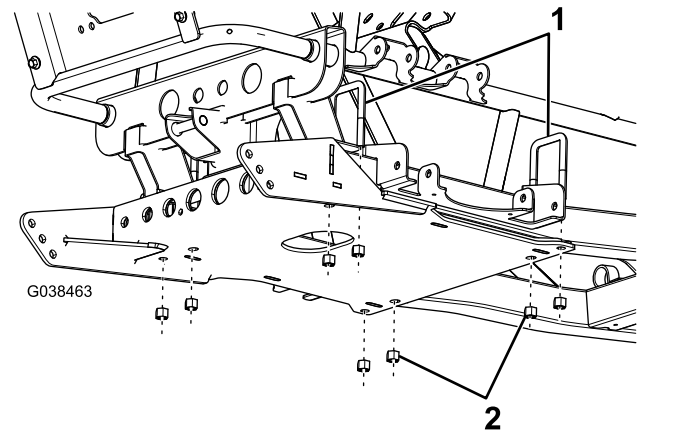


Bild 6

- | | |
|------------------|-----------------------------|
| 1. Große U-Bügel | 2. Sicherungsmuttern (3/8") |
|------------------|-----------------------------|

9. Befestigen Sie die Schubrahmen mit sechs Schrauben (3/8" x 1 1/2") und sechs Sicherungsmuttern (3/8") am Fahrzeugrahmen, wie in **Bild 11** abgebildet. Ziehen Sie die Schrauben mit 76 N·m an.
10. Ziehen Sie alle Schrauben am Unterfahrerschutz mit 31 N·m an.
11. Ziehen Sie die Schrauben (5/8") an den kurzen Halterungen mit 153 N·m an.

5. Befestigen Sie die Vorderseite des Pflugunterfahrerschutzes lose mit zwei Sechskantschrauben (3/8" x 1"), zwei Scheiben und zwei Sicherungsmuttern (3/8") am Rahmen des Fahrzeugs, wie in **Bild 7** abgebildet.

Hinweis: Ziehen Sie die Befestigungen noch nicht fest.

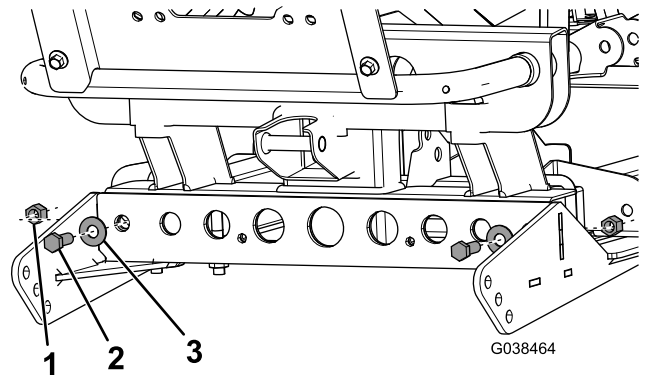


Bild 7

- | | |
|----------------------------------|------------|
| 1. Sicherungsmutter (3/8") | 3. Scheibe |
| 2. Sechskantschraube (3/8" x 1") | |

Befestigen des Fahrwerks mit der langen Halterung

Hinweis: Bei dieser Installation verwenden Sie die kurzen Halterungen nicht.

1. Entfernen Sie das Gehäuse der unteren Stoßstange.
2. Fluchten Sie den Unterfahrerschutz des Fahrwerks mit dem Fahrzeugrahmen aus und markieren Sie die Rückseite von ihm am Unterfahrerschutz des Fahrzeugs.
3. Schneiden Sie den Unterfahrerschutz des Fahrzeugs entlang der Markierung und nehmen Sie den vorderen Abschnitt ab.
4. Befestigen Sie den Unterfahrerschutz lose mit vier großen U-Bügeln und acht Sicherungsmuttern (3/8") am Fahrzeugrahmen (**Bild 6**).

Hinweis: Ziehen Sie die Befestigungen noch nicht fest.

6. Verwenden Sie die langen Halterungen als Schablone und markieren und schneiden Sie zwei Rechtecke aus dem Gehäuse der unteren Stoßstange aus, wie in **Bild 8** abgebildet.

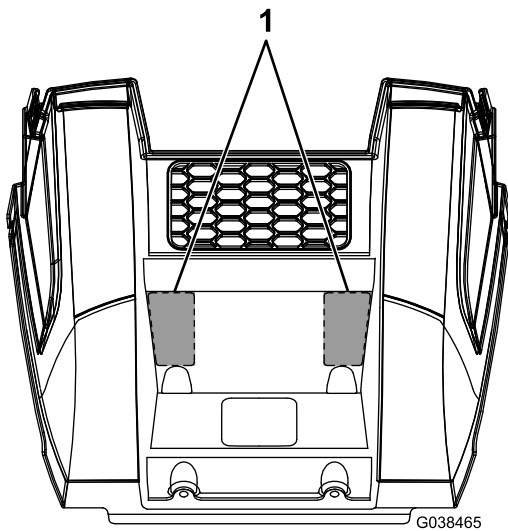


Bild 8

1. Ausschnitt

7. Setzen Sie das vorher entfernte Gehäuse der unteren Stoßstange ein.

Hinweis: Das Gehäuse wird über den Unterfahrschutz gesetzt.

8. Befestigen Sie die obere Halterung lose mit vier kleinen U-Bügeln und acht Sicherungsmuttern (5/16") am Fahrzeug, wie in [Bild 9](#) abgebildet.

Hinweis: Ziehen Sie die Befestigungen noch nicht fest.

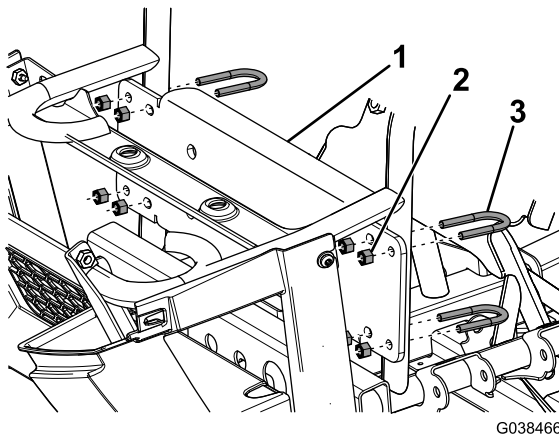


Bild 9

1. Obere Halterung 3. Kleiner U-Bügel
2. Sicherungsmutter (5/16")

9. Setzen Sie die langen Halterungen durch die Löcher von hinten in das Gehäuse der unteren Stoßstange ein.

10. Befestigen Sie die langen Halterungen mit vier Schrauben (1/2") und vier Sicherungsmuttern (1/2") an der oberen Halterung, wie in [Bild 10](#) abgebildet.

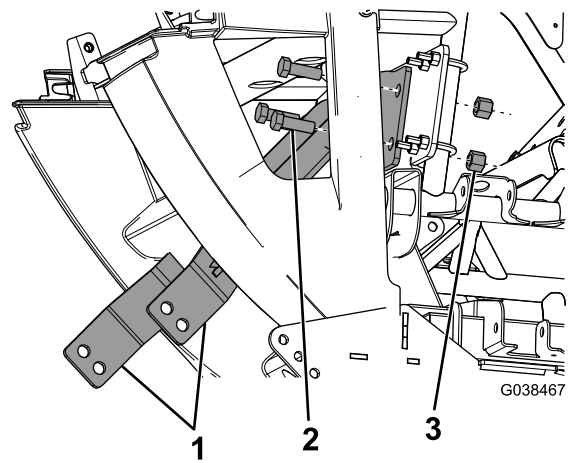


Bild 10

1. Lange Halterungen 3. Sicherungsmutter (1/2")
2. Schraube (1/2")

11. Befestigen Sie die Schubrahmen mit vier Schrauben (1/2") und vier Sicherungsmuttern (1/2") an den Halterungen, wie in [Bild 11](#) abgebildet. Ziehen Sie die Schrauben mit 31 N·m an.

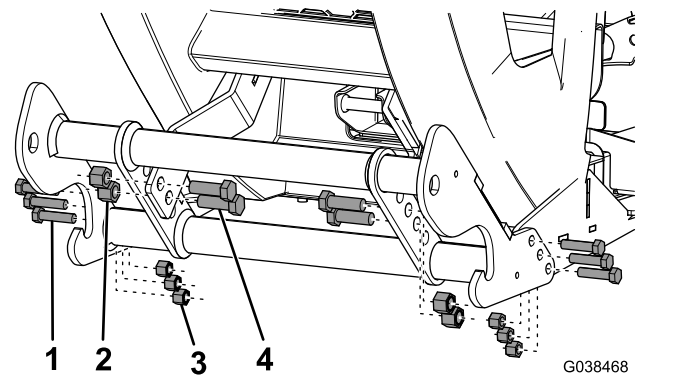


Bild 11

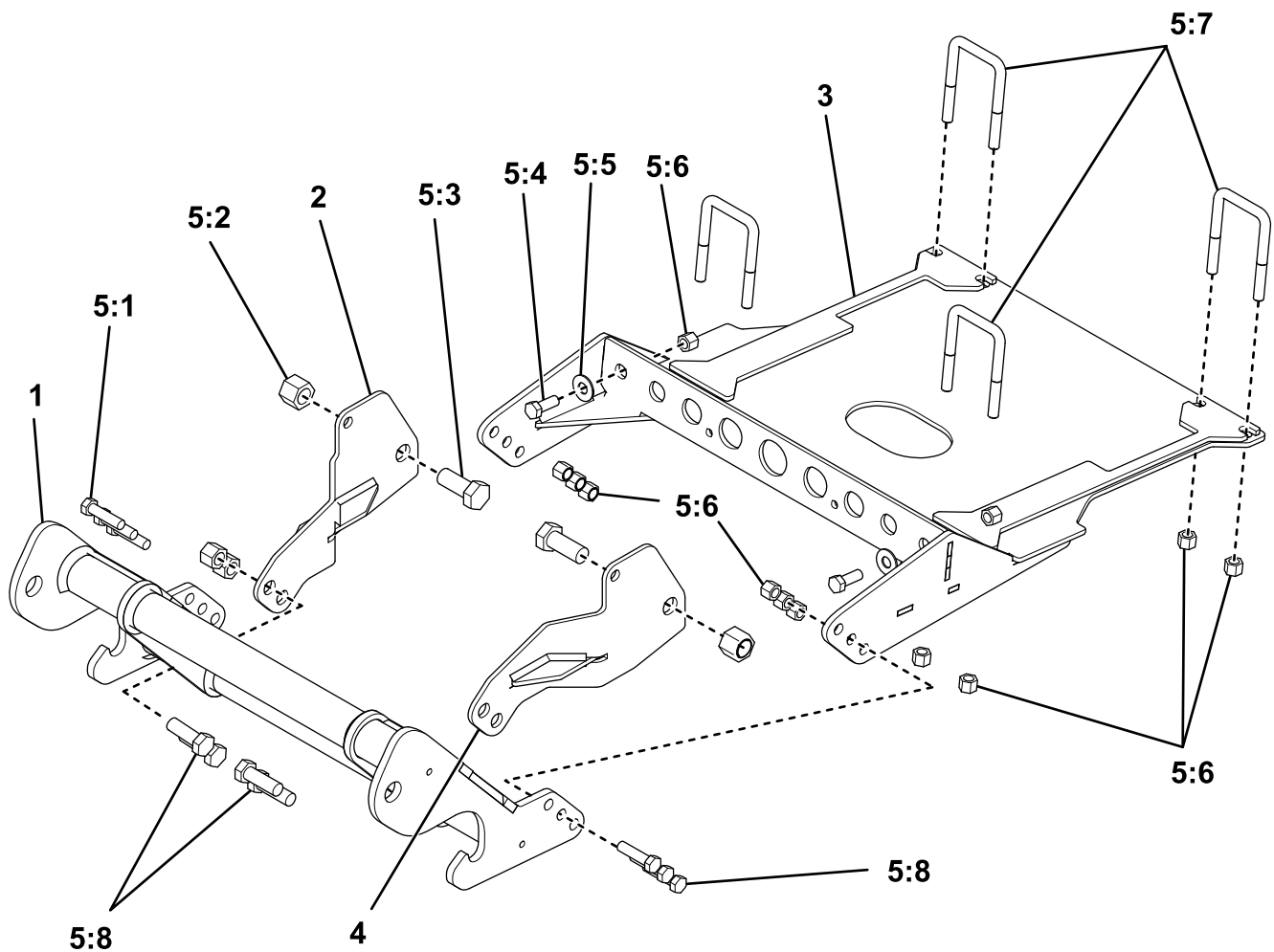
1. Schraube (3/8" x 1 1/2") 3. Sicherungsmutter (3/8")
2. Sicherungsmutter (1/2") 4. Schraube (1/2")

12. Befestigen Sie die Schubrahmen mit sechs Schrauben (3/8" x 1 1/2") und sechs Sicherungsmuttern (3/8") am Fahrzeugrahmen, wie in [Bild 11](#) abgebildet. Ziehen Sie die Schrauben mit 76 N·m an.

13. Ziehen Sie alle Schrauben am Unterfahrschutz mit 31 N·m an.

14. Ziehen Sie die U-Bügel an der oberen Halterung mit 153 N·m an.

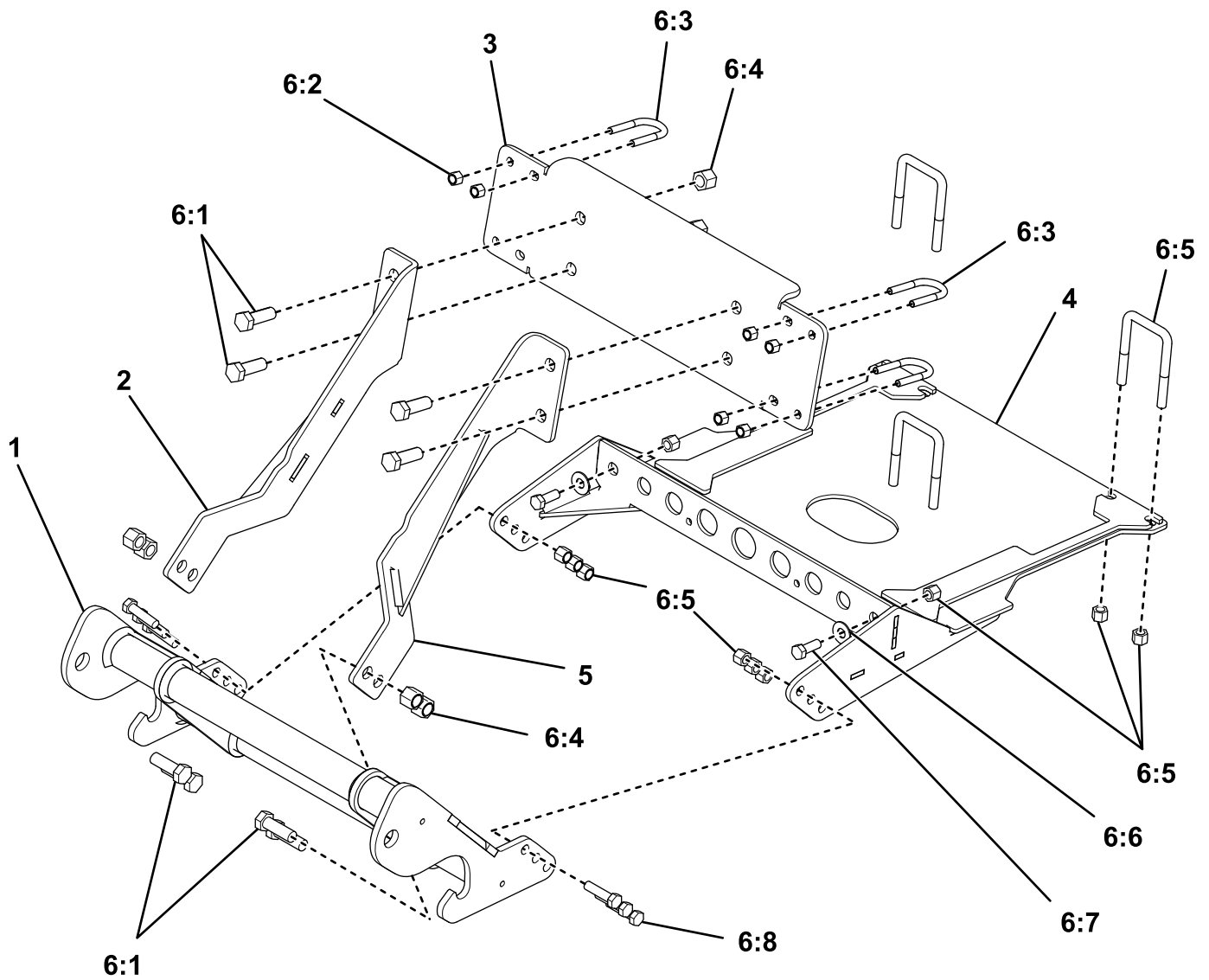
15. Ziehen Sie die Schrauben (1/2") an den langen Halterungen mit 76 N·m an.



Teile

g214845

| Ref. | Bestellnummer | Menge | Beschreibung | Ref. | Bestellnummer | Menge | Beschreibung |
|------|---------------|-------|-------------------------------------|------|---------------|--------------|-------------------------------------|
| 1 | LTA12900 | 1 | UNTERFAHRSCHUTZ-BAUGRUPPE | 5:4 | HDW01733 | 2 | 3/8" FLACHSCHEIBE |
| 2 | LTA12905 | 1 | SEITENHALTERUNG BEIFAHRESEITE | 5:5 | HDW01719 | 152, 4 mm | 3/8"-16 X 1 1/2" SECHSKANT-SCHRAUBE |
| 3 | LTA12910 | 1 | SEITENHALTERUNG FAHRESEITE | 5:6 | HDW01728 | 8 | 1/2"-13 X 1 1/2" SECHSKANT-SCHRAUBE |
| 4 | PBA12535 | 1 | DRUCKBALKEN-BAUGRUPPE | 5:7 | HDW01748 | 8 | 1/2"-13 NYLON SICHERUNGSMUTTER |
| 5 | HDW12912 | 1 | BEFESTIGUNGSKIT | 5:8 | HDW01727 | 2 | 5/8"-11 X 1 1/2" SECHSKANT-SCHRAUBE |
| 5:1 | HDW12908 | 4 | 3/8"-16 X 2" ID X 3 1/2" U-BÜGEL | 5:9 | HDW05619 | 2 | 5/8"-11 NYLON SICHERUNGSMUTTER |
| 5:2 | HDW01720 | 16 | 3/8"-16 NYLON SICHERUNGSMUTTER | 5:10 | HDW12899 | 4 | 5/16"-18 X 1" X 2-3/16" U-BÜGEL |
| 5:3 | HDW01717 | 2 | 3/8"-16 X -1" GR5 SECHSKANTSCHRAUBE | 5:11 | HDW01714 | 8 | 5/16"-18 NYLON SICHERUNGSMUTTER |



Teile

g214844

| Ref. | Bestellnummer | Menge | Beschreibung | Ref. | Bestellnummer | Menge | Beschreibung |
|--------------|---------------|-------|-------------------------------------|-------|---------------|--------------|-------------------------------------|
| 1 | LTA12900 | 1 | UNTERFAHRSCHUTZ-BAUGRUPPE | 6:4 | HDW01733 | 2 | 3/8" FLACHSCHEIBE |
| 2 | LTA12915 | 1 | SEITENHALTERUNG BEIFAHRESEITE | 6:5 | HDW01719 | 152, 4 mm | 3/8"-16 X 1 1/2" SECHSKANT-SCHRAUBE |
| 3 | LTA12917 | 1 | SEITENHALTERUNG FÄHRERSEITE | 6:6 | HDW01728 | 8 | 1/2"-13 X 1 1/2" SECHSKANT-SCHRAUBE |
| 4 | PBA12535 | 1 | DRUCKBALKEN-BAUGRUPPE | 6:7 | HDW01748 | 8 | 1/2"-13 NYLON SICHERUNGSMUTTER |
| 5 | LTA12918 | 1 | OBERE HALTERUNG | 6:8 | HDW01727 | 2 | 5/8"-11 X 1 1/2" SECHSKANT-SCHRAUBE |
| 152, 4 mm | HDW12912 | 1 | BEFESTIGUNGSKIT | 6:9 | HDW05619 | 2 | 5/8"-11 NYLON SICHERUNGSMUTTER |
| 6:1 | HDW12908 | 4 | 3/8"-16 X 2" ID X 3 1/2" U-BÜGEL | 06:10 | HDW12899 | 4 | 5/16"-18 X 1" X 2-3/16" U-BÜGEL |
| 6:2 | HDW01720 | 16 | 3/8"-16 NYLON SICHERUNGSMUTTER | 06:11 | HDW01714 | 8 | 5/16"-18 NYLON SICHERUNGSMUTTER |
| 6:3 | HDW01717 | 2 | 3/8"-16 X -1" GR5 SECHSKANTSCHRAUBE | | | | |

Hinweise:

BOSS
S N O W P L O W