

⚠️ WARNUNG:

KALIFORNIEN

Warnung zu Proposition 65

Dieses Produkt enthält eine Chemikalie oder Chemikalien, die laut den Behörden des Staates Kalifornien krebserregend wirken, Geburtsschäden oder andere Defekte des Reproduktionssystems verursachen.

Sicherheit

- Beachten Sie grundsätzlich die Herstellerempfehlungen hinsichtlich des Anbaus eines Anbausystems.
- Aufgrund der Vielzahl an Anbaugeräten für das Fahrwerk, achten Sie stets darauf, dass das zulässige Gesamtgewicht des Fahrzeugs niemals überschritten wird. Möglicherweise müssen Sie das Fahrzeug wiegen und Zusatzgewicht hinzufügen oder die Nutzlast des Fahrzeugs begrenzen.

Installation

1. Stellen Sie die Maschine auf einer ebenen Fläche ab, aktivieren Sie die Feststellbremse, stellen Sie den Motor ab und ziehen Sie den Zündschlüssel ab.
2. Entfernen Sie die vier Schrauben, mit denen der untere Teil der Fahrzeugstoßstange am Fahrzeugrahmen befestigt ist.

Hinweis: Nehmen Sie die Stoßstange nicht ab.

3. Befestigen Sie den Pflugunterfahrerschutz mit vier Schrauben (3/8") und vier Sicherungsmuttern (3/8") durch die Löcher vom vorherigen Schritt am Fahrzeugrahmen, und lassen Sie die Befestigungen handfest angezogen (Bild 1).

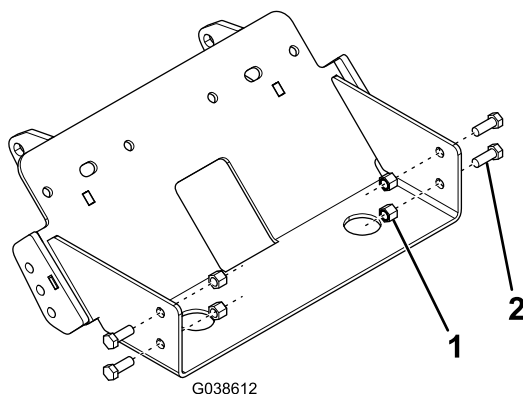


Bild 1

1. Sicherungsmutter (3/8")
2. Schraube (3/8")

4. Verwenden Sie den Pflugunterfahrerschutz als Schablone, klemmen Sie die Fahrzeugstoßstange an den Pflugunterfahrerschutz und bohren Sie vier 7/16" große Löcher, siehe Bild 1.

Hinweis: Stellen Sie sicher, dass Sie durch das richtige Ende der Schlitzbohrer bohren.

5. Befestigen Sie die Winkelhalterungen mit vier Schrauben (5/16") und vier Sicherungsmuttern (5/16") am Fahrzeugrahmen, und lassen Sie die Befestigungen handfest angezogen (Bild 2).

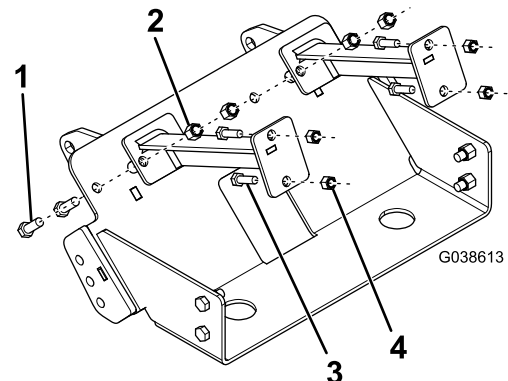


Bild 2

1. Schraube (3/8")
2. Sicherungsmutter (3/8")
3. Schraube (5/16")
4. Sicherungsmutter (5/16")

6. Befestigen Sie die Winkelhalterungen mit vier Schrauben (3/8") und vier Sicherungsmuttern (3/8") an der Stoßstange des Fahrzeugs und dem Pflugunterfahrerschutz, und lassen Sie die Befestigungen handfest angezogen (Bild 2).

7. Ziehen Sie die Schrauben (3/8") mit 31 N·m und die Schrauben (5/16") mit 19 N·m an.
8. Befestigen Sie den Druckbalken mit vier Schrauben (1/2"), vier Sicherungsmuttern (1/2"), vier Schrauben

($\frac{3}{8}$ ") und vier Sicherungsmuttern ($\frac{3}{8}$ ") am Pflugunterfahrerschutz, wie in Bild 3 abgebildet.

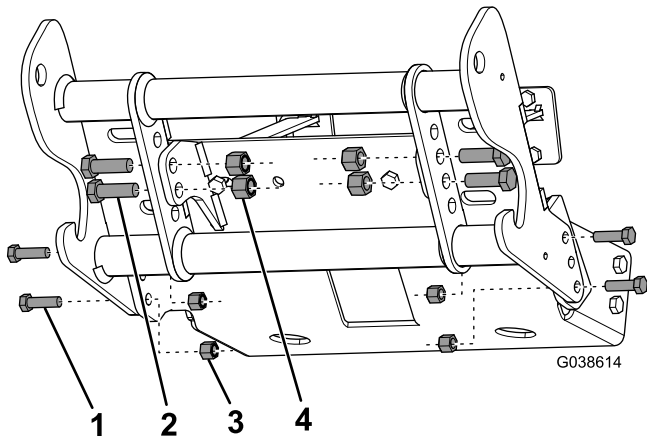
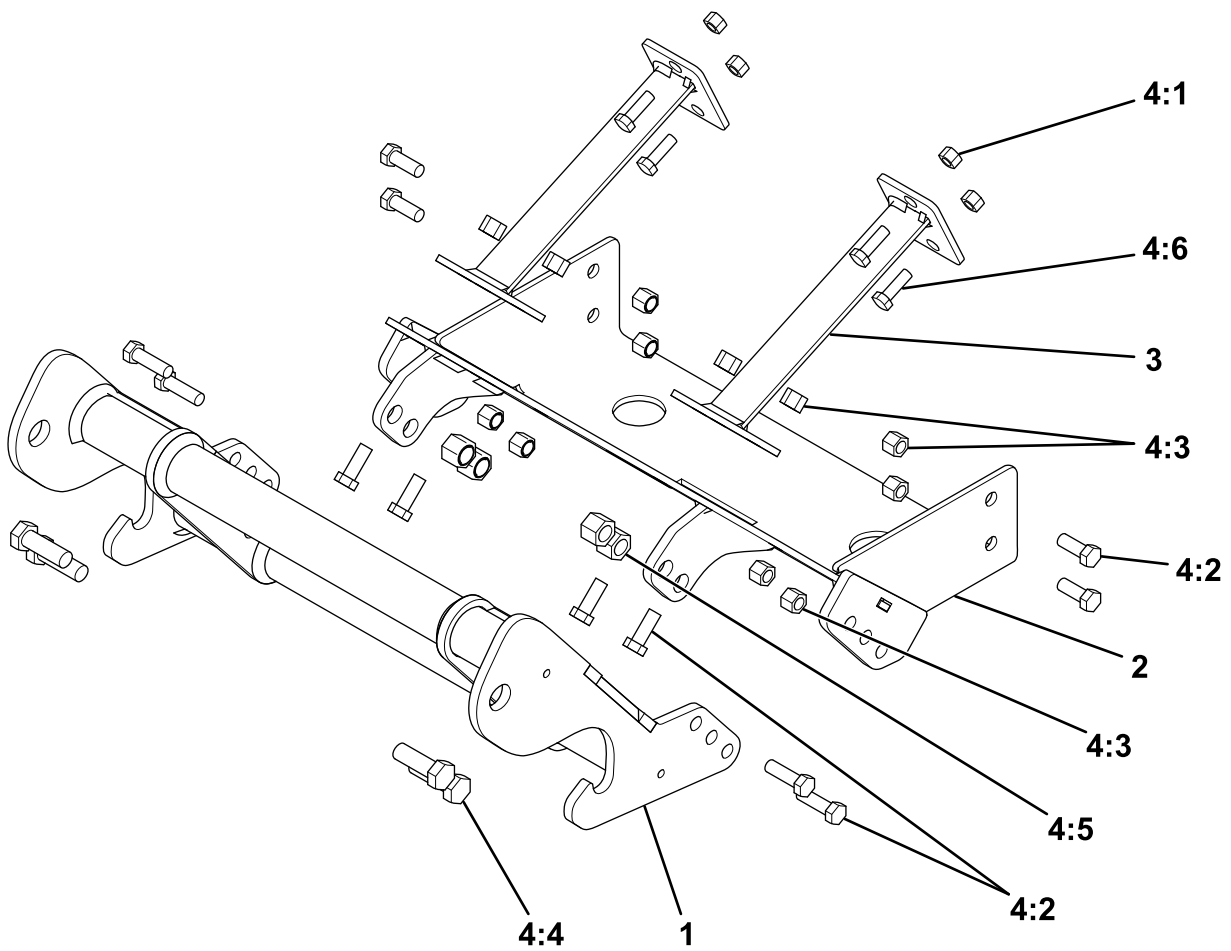


Bild 3

g038614

- | | |
|---------------------------------|---|
| 1. Schraube ($\frac{3}{8}$ ") | 3. Sicherungsmutter ($\frac{3}{8}$ ") |
| 2. Schraube ($\frac{1}{2}$ ") | 4. Sicherungsmutter ($\frac{1}{2}$ ") |
-
9. Ziehen Sie die Schrauben ($\frac{1}{2}$ ") mit 76 N m und die Schrauben ($\frac{3}{8}$ ") mit 31 N m an.
10. Bringen Sie den BOSS Aufkleber am oberen Rohr am Druckbalken an.



g206569

Ref.	Bestellnummer	Menge	Beschreibung
1	PBA12535	1	DRUCKBALKEN-BAUGRUPPE
2	LTA12754	1	GLEITPLATTE-BAUGRUPPE
3	LTA12758	2	WINKELHALTERUNG-BAUGRUPPE
4	HDW12752	1	BEFESTIGUNGSKIT, UC, UTV, CUP CADET
4:1	HDW01714	4	MUTTER, 5/16-18, NYL INS, YZN
4:2	HDW01717	12	HHCS, 3/8-16 x 1 NC GR5 PLT
4:3	HDW01720	12	MUTTER, 3/8-16, NYL INS, YZN
4:4	HDW01728	4	SECHSKANTSCHRAUBEN, 1/2-13 x 1 1/2, NC, GR5, YZN
4:5	HDW01748	4	MUTTER, 1/2-13, NYL INS, YZN
4:6	HDW01713	4	SECHSKANTSCHRAUBEN, 5/16-18 X 1, NC, GR5, YZN

BOSS
S N O W P L O W