

Sicherheit

- Beachten Sie grundsätzlich die Herstellerempfehlungen hinsichtlich des Anbauens eines Schneeschilds. Sie finden die empfohlenen Fahrzeugmodelle in der *Anwendungstabelle für BOSS-Schneepflüge und im Auswahlleitfaden*.
- Viele moderne Fahrzeuge sind mit Airbags ausgestattet. Deaktivieren, entfernen oder positionieren Sie die Komponenten oder Sensoren in Verbindung mit der Funktion von Airbags **nie** um.
- Zur Einhaltung bundesweiter Vorschriften und zur Sicherheit des Fahrzeugs sollten Sie nie das zulässige Bruttogewicht für die Vorderachse, Hinterachse und das Fahrzeug überschreiten.
- Aufgrund der Vielzahl an Geräten, die Sie am Fahrzeug montieren können, sollten Sie nie das zulässige Bruttogewicht für die Vorderachse, Hinterachse und das Fahrzeug überschreiten. Sie müssen das Fahrzeug ggf. wiegen und eventuell Ballast hinzufügen. Dies kann auch die Nutzlast des Fahrzeugs einschränken.

Installation

Bestimmen Sie die linke und rechte Seite der Maschine anhand der üblichen Einsatzposition.

⚠ WARNUNG:

Wenn Sie eine Bohrmaschine ohne geeignete Schutzbrille verwenden, können Fremdkörper in Ihr Auge gelangen und Verletzungen verursachen.

Tragen Sie beim Bohren immer eine Schutzbrille.

1. Stellen Sie die Maschine auf einer ebenen Fläche ab, stellen Sie den Motor ab, warten Sie ab, bis alle beweglichen Teile zum Stillstand gekommen sind, aktivieren Sie die Feststellbremse und ziehen Sie den Zündschlüssel ab.
2. Entfernen Sie die vordere Stoßstange und den Abschlepphaken vom Fahrzeug.
3. Befestigen Sie die Stützplatten des Schubrahmens mit zwei Schrauben ($\frac{1}{2}$ " x $5\frac{1}{2}$ "), 2 Schrauben ($\frac{1}{2}$ " x $1\frac{1}{2}$ "), zwei Sicherungsmuttern ($\frac{1}{2}$ ") und zwei Schrauben (M12) lose am Fahrzeugrahmen.
4. Markieren und bohren Sie den Rahmen für die zusätzlichen Schraubenpositionen.
5. Befestigen Sie den Rest der Seitenplatten handfest mit vier Schrauben ($\frac{1}{2}$ " x $1\frac{1}{2}$ ").
6. Montieren Sie die Haltewinkel:
 - Für Fahrzeuge des Baujahrs 2016:
 - A. Entfernen Sie die mittleren Schrauben von der werksseitigen Halterung. Verwenden Sie diese Befestigungselemente, um den Haltewinkel zu befestigen.
 - B. Befestigen Sie die Haltewinkel handfest mit vier Schrauben ($\frac{1}{2}$ " x 2") und vier Sicherungsmuttern ($\frac{1}{2}$ ") an den Stützplatten des Schubrahmens.
 - C. Markieren und bohren Sie die hinteren Befestigungslöcher.

- D. Befestigen Sie die Haltewinkel mit vier Schrauben ($\frac{1}{2}$ " x $1\frac{1}{2}$ "), zwei Sicherungsscheiben ($\frac{1}{2}$ ") und zwei Sechskantmuttern ($\frac{1}{2}$ ") am Rahmen.

Hinweis: Verwenden Sie die Schraubenzieher, um die Schrauben durch den Rahmen zu führen.

- Für Fahrzeuge des Baujahrs 2015 und früher:
 - A. Befestigen Sie die Haltewinkel handfest mit vier Schrauben ($\frac{1}{2}$ " x 2") und vier Sicherungsmuttern ($\frac{1}{2}$ ") an den Stützplatten des Schubrahmens.
 - B. Markieren und bohren Sie die hinteren Befestigungslöcher.
 - C. Montieren Sie die beiden Distanzplatten zwischen dem Rahmen und den Haltewinkeln.
 - D. Befestigen Sie die Haltewinkel handfest mit vier Schrauben ($\frac{1}{2}$ " x $1\frac{1}{2}$ "), zwei Federscheiben, zwei Sechskantmuttern ($\frac{1}{2}$ "), zwei Schrauben ($\frac{5}{8}$ " x 2"), fünf Federscheiben ($\frac{5}{8}$ "), zwei Sechskantmuttern ($\frac{5}{8}$ ") am Rahmen.

Hinweis: Verwenden Sie die Schraubenzieher, um die Schrauben durch den Rahmen zu führen.

- Für Fahrzeuge des Baujahrs 2007 bis 2014:
 - A. Die Stoßstange mit Hilfe der Schablone ausschneiden (**Bild 1**).
 - B. Bei neueren Modellen kann eine Aussparung an der hinteren Stoßstangenhalterung erforderlich sein (**Bild 2**).

Hinweis: Die Aussparung ist nicht für alle Fahrzeuge erforderlich.

- 7. Befestigen Sie den Schubrahmen handfest mit vier Schrauben ($\frac{1}{2}$ " x $1\frac{1}{2}$ ") in den vorderen Löchern und vier Schrauben ($\frac{1}{2}$ " x 2") in den hinteren Löchern der Stützplatten des Schubrahmens. Mit acht Sicherungsmutter ($\frac{1}{2}$ ") befestigen.

Hinweis: Beachten Sie die nachfolgende Tabelle „Empfohlene Schubrahmenhöhe“.

Hinweis: Senken Sie die Höhe des Schubrahmens ab, um das Ausschneiden des Stoßfängers zu verringern oder zu vermeiden.

Ein Absenken des Schubrahmens um mehr als 2,5 cm kann die Pflugeleistung beeinträchtigen.

Empfohlene Schubrahmenhöhe (cont'd.)

Schneepflugtyp	Empfohlene Schubrahmenhöhe
Heckanbaupflug	48 cm
UTV	44,5 cm
Heavy-Duty	42 cm
Standard	39 cm
HTX/Sport Duty	37 cm

- 8. Ziehen Sie alle Schrauben auf folgende Drehmomente an:

Wichtig: Ziehen Sie alle Befestigungselemente nach einem Einsatz von 2 Stunden nach.

- $\frac{1}{2}$ " Schrauben: auf ein Drehmoment von 76 N·m festziehen.
 - $\frac{5}{8}$ " Schrauben auf 153 N·m.
 - M12 Schrauben bis auf 96 N·m
 - M14 Schrauben bis auf 108 N·m
- 9. Befestigen Sie die vorher entfernte Stoßstange.

Empfohlene Schubrahmenhöhe

Schablone für vordere Stoßstange

Fahrzeuge ab Baujahr 2007 bis 2013 mit geformtem Stoßfänger

Hinweis: Bei einigen Fahrzeugen ist keine Aussparung erforderlich.

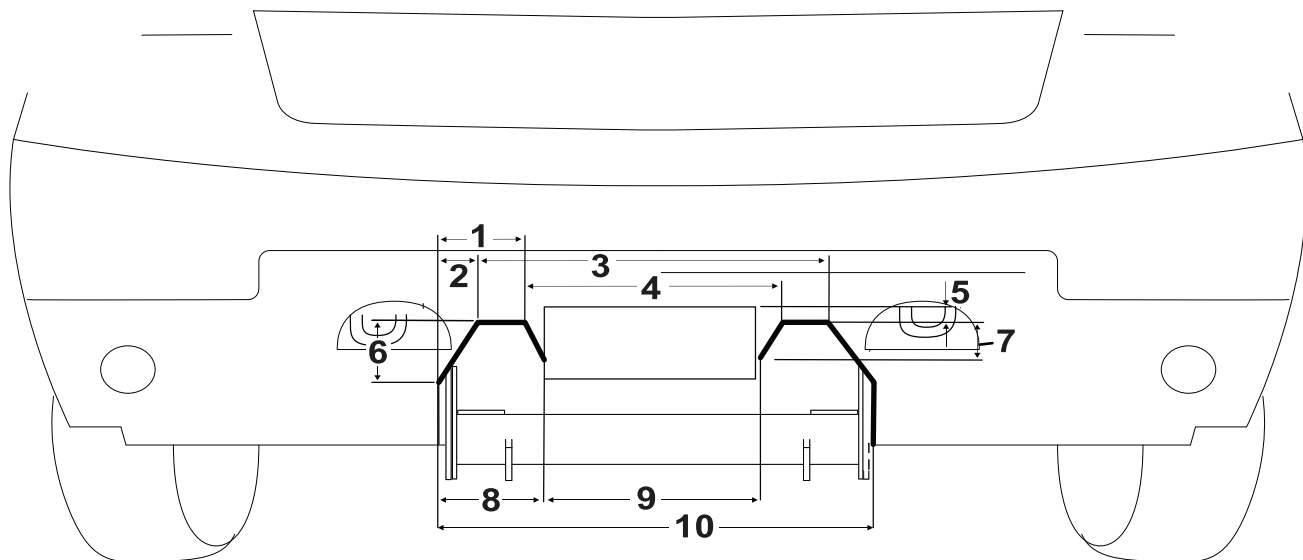


Bild 1

g395815

- | | |
|----------|------------|
| 1. 13 cm | 6. 15 cm |
| 2. 5 cm | 7. 8 cm |
| 3. 51 cm | 8. 16,5 cm |
| 4. 41 cm | 9. 33 cm |
| 5. 5 cm | 10. 66 cm |

Schablone für hintere Stoßstange

Fahrzeuge ab Baujahr 2014

Hinweis: Bei einigen Fahrzeugen ist keine Aussparung erforderlich.

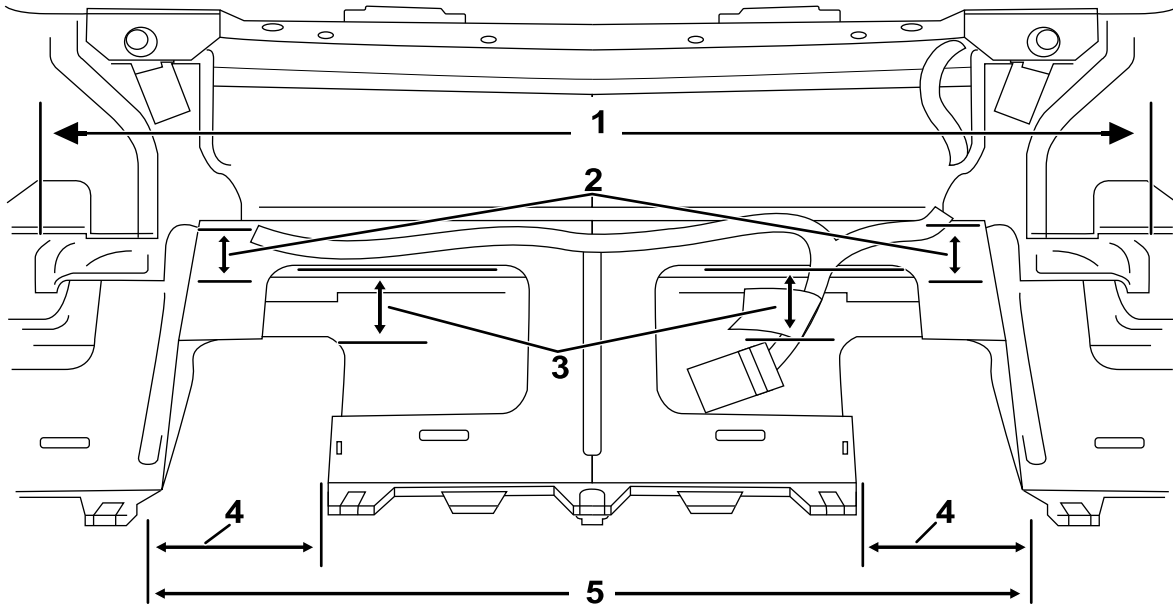
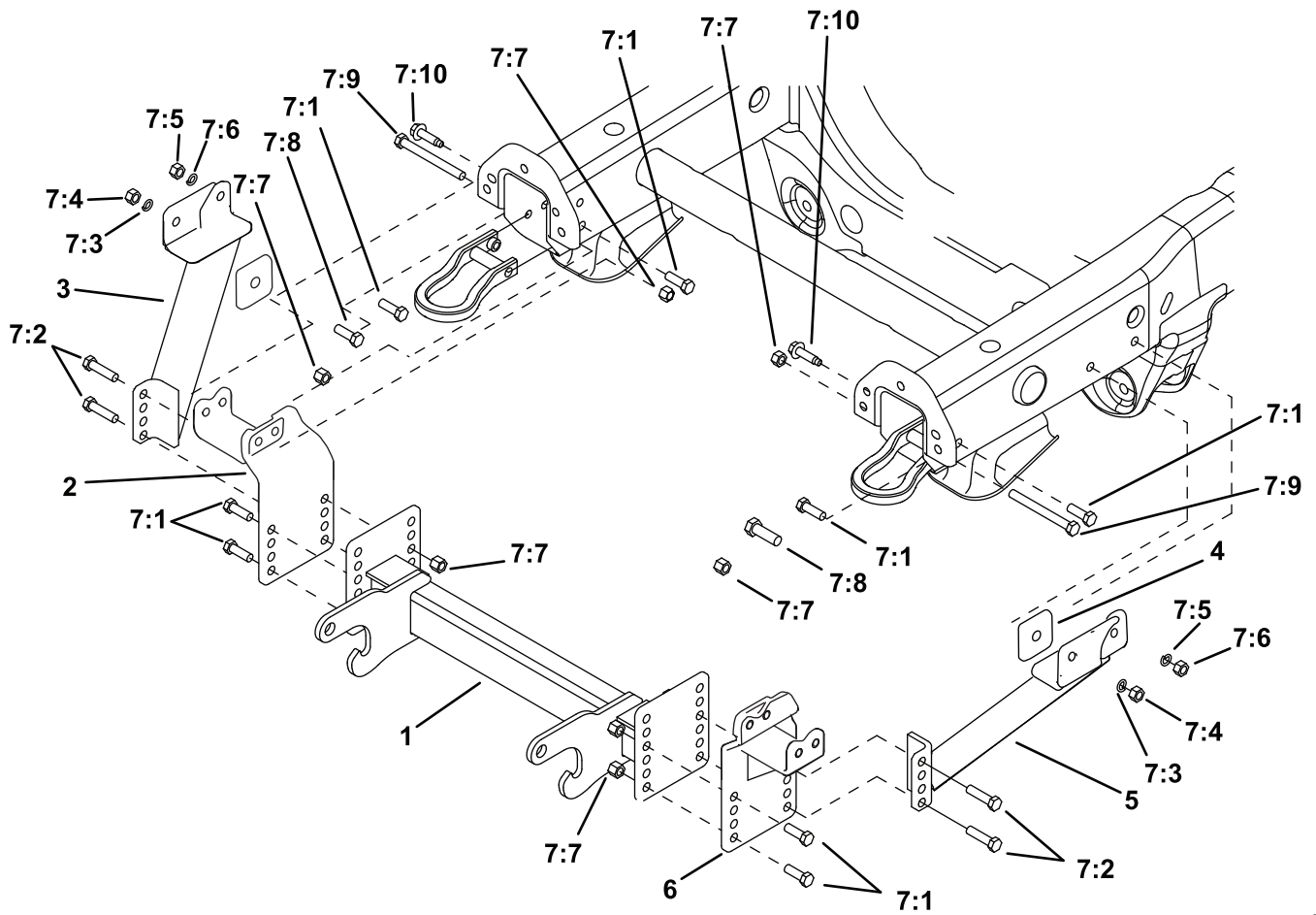


Bild 2

g395787

- 1. 67 cm
- 2. 3 cm
- 3. 4 cm

- 4. 12 cm
- 5. 56 cm



Teile

g395814

Ref.	Bestellnummer	Menge	Beschreibung	Ref.	Bestellnummer	Menge	Beschreibung
1	PBA09042	1	DRUCKBALKEN-BAUGRUPPE	7:1	HDW01728	8	1/2" X 1 1/2" SECHSKANT-SCHRAUBE, GR 5
2	PBA09012	1	STÜTZPLATTE SCHUBRAHMEN BEIFAHRESEITE (RECHTS)	7:2	HDW01755	4	1/2" X 2" SECHSKANT-SCHRAUBE, GR 5
3	LTA09036	1	HALTEWINKEL, BEIFAHRESEITE (RECHTS)	7:3	HDW03891	2	5/8" FEDERRING
4	LTA08978	2	HALTEWINKEL, DISTANZPLATTEN	7:4	HDW01777	2	5/8" SECHSKANT-VOLLMUTTER
5	LTA09035	1	HALTEWINKEL, FAHRESEITE (LINKS)	7:5	HDW02410	2	1/2" SECHSKANT-VOLLMUTTER
6	PBA09008	1	STÜTZPLATTE SCHUBRAHMEN FAHRESEITE (LINKS)	7:6	HDW01732	2	1/2" FEDERRING
7	HDW08976	1	BEFESTIGUNGSKIT	7:7	HDW01748	12	1/2" NYLON SICHERUNGSMUTTER
				7:8	HDW01731	2	5/8" X 2" SECHSKANT-SCHRAUBE, GR5
				7:9	HDW05525	2	1/2" X 5 1/2" SECHSKANT-SCHRAUBE, GR 5
				7:10	HDW08977	2	M12 X 1 3/4" X 50MM SECHSKANT-BUNDKOPFSCHRAUBE
				7:10	HDW19099	2	M14 X 2" X 80MM SECHSKANT-BUNDKOPFSCHRAUBE

Hinweis: HDW08977 und HDW19099 sind austauschbar. Wählen Sie das für Ihr Fahrzeug passende Modell.

Hinweise:

BOSS
S N O W P L O W