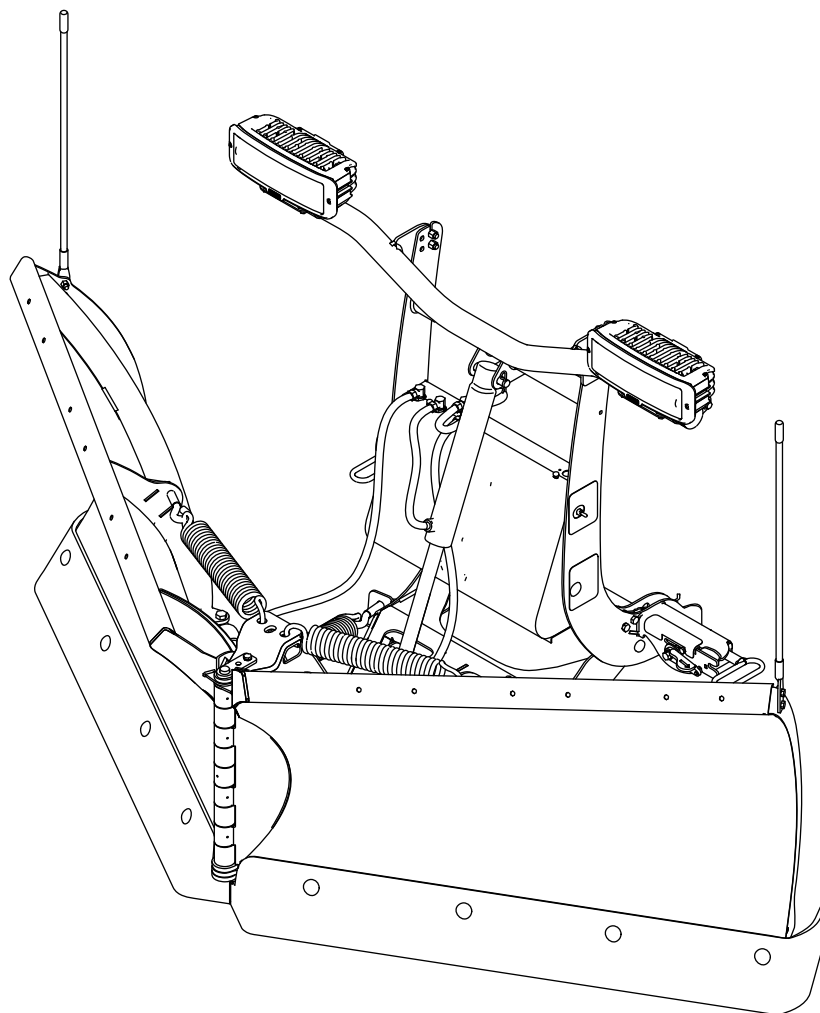




P.O. Box 787  
Iron Mountain, MI 49801  
United States

# Instructions de montage

## Chasse-neige à lame en V RT3 HTX



G038296



## ▲ ATTENTION

### CALIFORNIE

#### Proposition 65 - Avertissement

Ce produit contient une ou des substances chimiques considérées par l'état de Californie comme capables de provoquer des cancers, des anomalies congénitales ou d'autres troubles de la reproduction.

## Introduction

**Remarque:** Servez-vous de ce manuel pour l'assemblage et l'installation de tous les chasse-neige à lame en V BOSS HTX. Les illustrations peuvent varier.

## Table des matières

Sécurité .....	2
Préparation.....	2
Utilisation.....	3
Autocollants de sécurité et d'instruction .....	4
Montage .....	7
Montage du cadre de poussée et des vérins d'angle.....	7
Montage des ressorts de déclenchement et de la tour d'accouplement.....	8
Montage des flexibles hydrauliques .....	9
Montage de la barre d'éclairage.....	10
Montage des guide-lames et remplissage du réservoir hydraulique.....	11
Installation du faisceau de câblage.....	11
Installation des adaptateurs de phares .....	15
Montage du contrôleur du chasse-neige .....	16
Montage du chasse-neige à étrave.....	18
Alignement des phares .....	18
Contrôle du montage .....	18
Vue d'ensemble du produit .....	19
Commandes .....	19
Utilisation .....	21
Montage du chasse-neige.....	21
Contrôle du niveau de liquide hydraulique .....	22
Appoint de liquide hydraulique.....	22
Dépistage des défauts .....	24
Schémas .....	29

## Sécurité

Cette machine peut occasionner des accidents si elle n'est pas utilisée ou entretenue correctement. Pour réduire les risques d'accidents et de blessures, respectez les consignes de sécurité qui suivent. Tenez toujours compte des mises en garde signalées par le symbole de sécurité ▲ et la mention *Prudence, Attention* ou *Danger*. Ne pas respecter ces instructions, c'est risquer de vous blesser, parfois mortellement.

## Préparation

- Lisez le *Manuel du propriétaire* avant d'utiliser ou de réviser le chasse-neige.
- Utilisez un dispositif de levage de 500 kg (½ tonne) de capacité minimum pour déplacer les composants lourds du chasse-neige.
- Respectez toujours les recommandations du constructeur du véhicule pour installer le chasse-neige. Pour les modèles de véhicule recommandés, reportez-vous à la *charte d'application et au guide de sélection des chasse-neige BOSS*.
- Ne confiez l'installation et l'entretien de la machine qu'à du personnel qualifié.
- Un grand nombre de camions sont équipés d'airbags. **Ne désactivez, ne déposez ou ne déplacez jamais les capteurs ou autres composants liés au fonctionnement des airbags.**
- Éloignez les mains, les pieds et les vêtements des pièces mobiles et des points de fixation.
- Vérifiez que le chasse-neige est correctement fixé au véhicule avant de le déplacer.
- Pour satisfaire à la réglementation nationale et garantir la sécurité du véhicule, ne dépassez à aucun moment le poids nominal brut sur l'essieu avant (PNBE Av), le poids nominal brut sur l'essieu arrière (PNBE Ar) et le poids nominal brut du véhicule (PNBV).

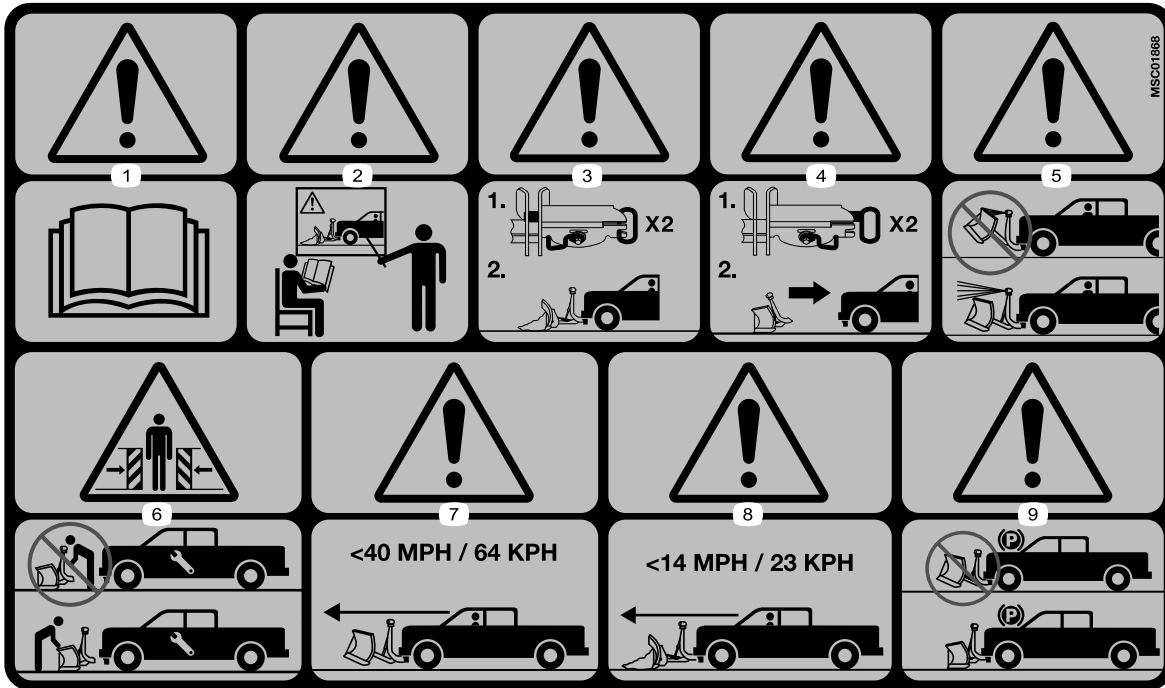
# Utilisation

- Les véhicules équipés d'airbags sont conçus pour que les airbags se déclenchent en cas de collision frontale équivalente à un choc contre un obstacle solide (un mur par exemple) à environ 22 km/h (14 mi/h) ou plus, ou à une collision perpendiculaire frontale avec un véhicule en stationnement de taille similaire à environ 45 km/h (28 mi/h) ou plus. Une conduite imprudente ou à une vitesse excessive pendant le déblaiement de la neige peut causer le déploiement de l'airbag.
- Lors du transport du véhicule, positionnez la lame de déneigement de manière à ne pas bloquer la vue ni les phares du chasse-neige.
- Ne modifiez **pas** la position de la lame pendant le déplacement.
- **Ne dépassez pas 64 km/h (40 mi/h) quand vous transportez le chasse-neige.**
- **Ne dépassez pas 22 km/h (14 mi/h) pendant le déneigement.**
- Abaissez toujours la lame quand vous n'utilisez pas le véhicule.
- **Ne placez jamais aucune partie du corps entre le chasse-neige et le véhicule.**
- N'utilisez pas la machine si vous êtes fatigué, malade ou sous l'emprise de l'alcool, de drogues ou de médicaments.
- Attachez toujours la ceinture de sécurité lorsque vous conduisez un véhicule à moteur.
- En raison des divers équipements que vous pouvez monter sur le véhicule, ne dépassez à aucun moment le poids nominal brut sur l'essieu avant (PNBE Av), le poids nominal brut sur l'essieu arrière (PNBE Ar) et le poids nominal brut du véhicule (PNBV). À cet effet, vous devrez éventuellement peser le véhicule et le lester selon les besoins. Cela pourra aussi limiter la charge utile du véhicule.

# Autocollants de sécurité et d'instruction



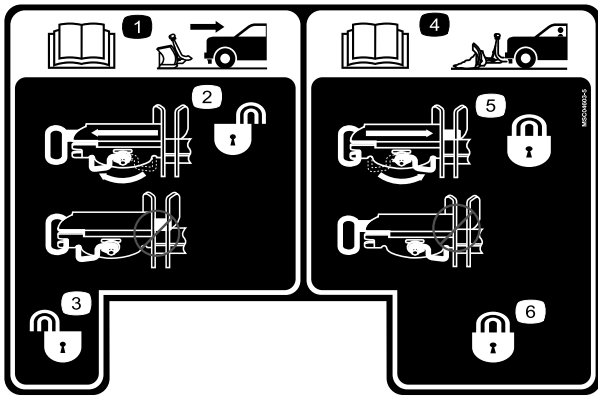
Des autocollants de sécurité et des instructions bien visibles par l'opérateur sont placés près de tous les endroits potentiellement dangereux. Remplacez tout autocollant endommagé ou manquant.



MSC01868

decalmsc01868

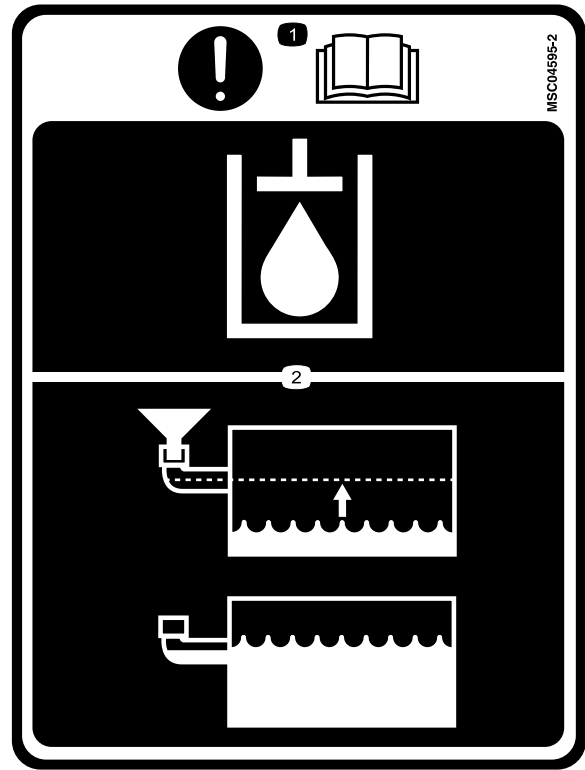
1. *Attention – lisez le Manuel du propriétaire.*
2. Attention – tous les utilisateurs doivent être formés à l'utilisation de la machine.
3. Attention – les goupilles à ressort d'accouplement doivent être verrouillées avant l'utilisation du chasse-neige.
4. Attention – les goupilles à ressort d'accouplement doivent être déverrouillées avant le désaccouplement du chasse-neige.
5. Attention – ne bloquez pas le faisceau des phares avec la lame du chasse-neige.
6. Risque d'écrasement – ne vous tenez pas entre le chasse-neige et le véhicule pendant l'entretien.
7. Attention – ne dépassez pas 64 km/h (40 mi/h) quand vous transportez le chasse-neige.
8. Attention – ne dépassez pas 22 km/h (14 mi/h) pendant l'utilisation du chasse-neige.
9. Attention – abaissez la lame quand vous n'utilisez pas le véhicule.



### MSC04603-5

decalmc04603-5

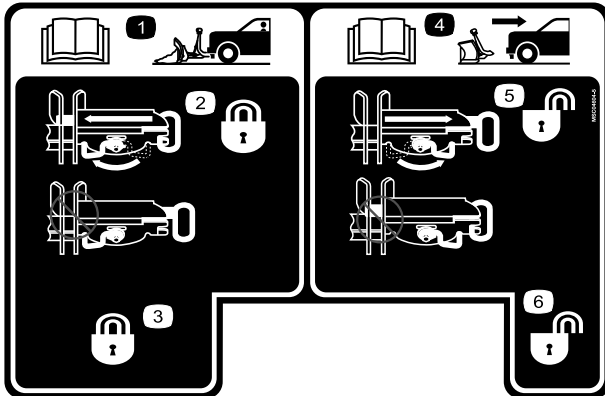
1. Lisez le Manuel du propriétaire pour tout renseignement sur le désaccouplement du chasse-neige.
2. Déverrouillage de la goupille à ressort d'accouplement
3. Déverrouillage de la goupille à ressort d'accouplement
4. Lisez le Manuel du propriétaire pour tout renseignement sur l'accouplement du chasse-neige.
5. Verrouillage de la goupille à ressort d'accouplement
6. Verrouillage de la goupille à ressort d'accouplement



### MSC04595

decalmc04595

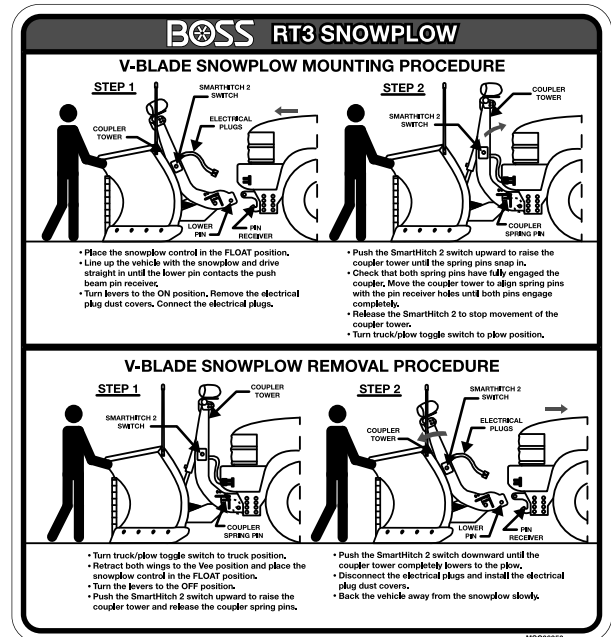
1. Important – Lisez le Manuel du propriétaire.
2. Remplissez de liquide hydraulique jusqu'au bas du coude de remplissage.



### MSC04604-5

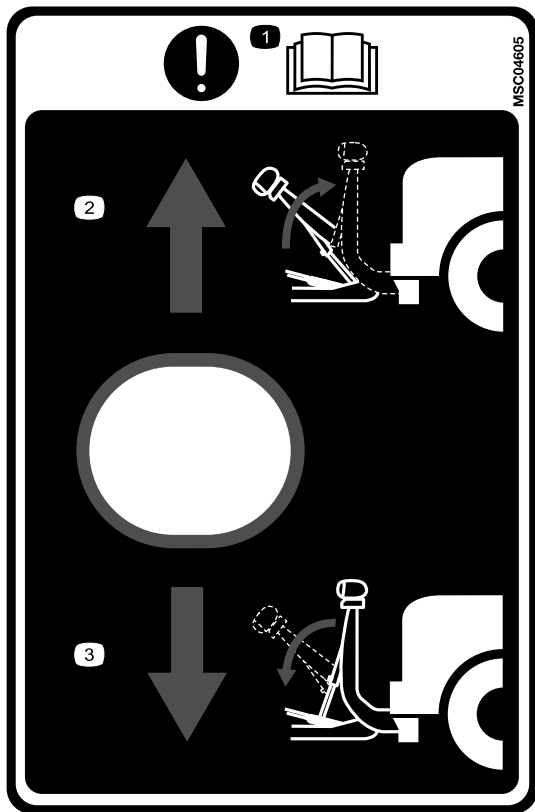
decalmc04604-5

1. Lisez le Manuel du propriétaire pour tout renseignement sur l'accouplement du chasse-neige.
2. Verrouillage de la goupille à ressort d'accouplement
3. Verrouillage de la goupille à ressort d'accouplement
4. Lisez le Manuel du propriétaire pour tout renseignement sur le désaccouplement du chasse-neige.
5. Déverrouillage de la goupille à ressort d'accouplement
6. Déverrouillage de la goupille à ressort d'accouplement



### MSC06353

decalmc06353



decalmset04605

**MSC04605**

1. *Important – Lisez le Manuel du propriétaire.*
  2. Élevez la tour d'accouplement.
  3. Abaissez la tour d'accouplement.
-

# Montage

Les côtés gauche et droit de la machine sont déterminés d'après la position d'utilisation normale.

## Montage du cadre de poussée et des vérins d'angle

Si vous le souhaitez, installez des sabots de chasse-neige en option avant de procéder à ce montage.

1. Posez les lames gauche et droite, face vers le bas, et joignez-les de sorte que les charnières s'enclenchent et que les bords de coupe soient de niveau (Figure 1).

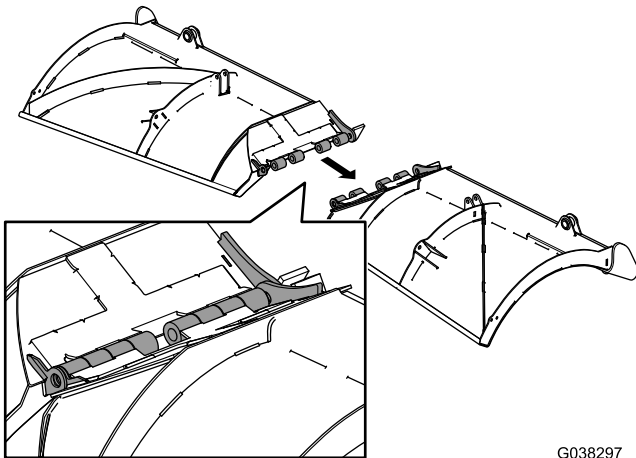


Figure 1

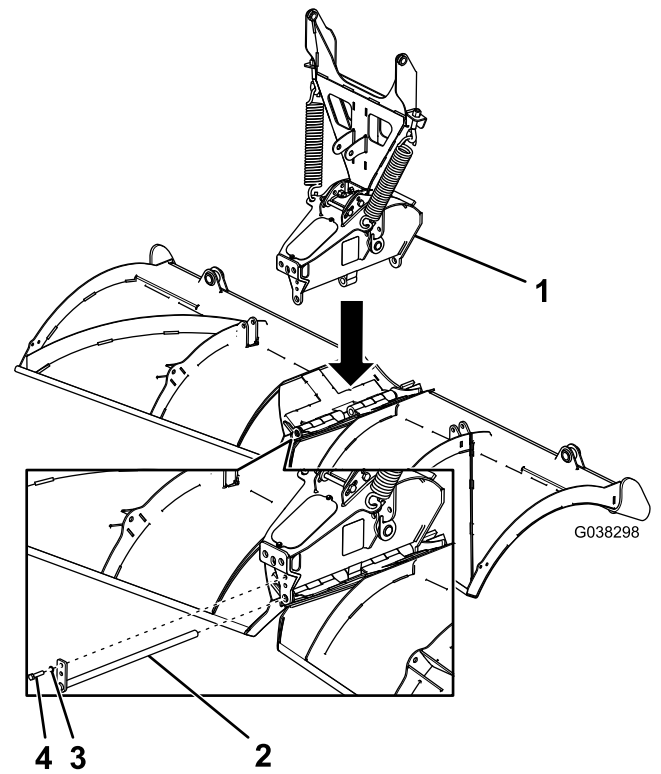
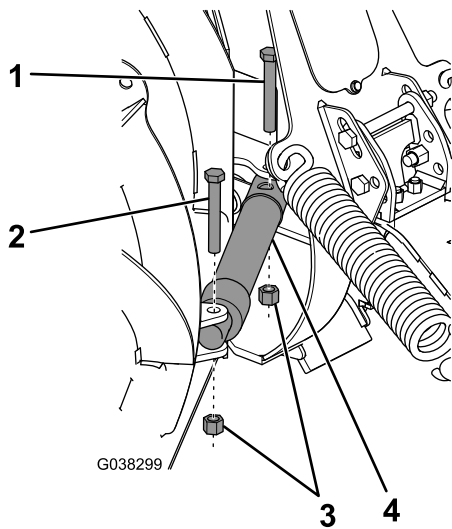


Figure 2

- |                             |                                   |
|-----------------------------|-----------------------------------|
| 1. Cadre de poussée         | 3. Rondelle-frein fendue          |
| 2. Axe de charnière central | 4. Boulon serti à tête hexagonale |

2. Insérez le cadre de poussée entre les charnières des lames et fixez les 3 éléments ensemble à l'aide de l'axe de charnière central, de la rondelle-frein fendue et du boulon serti à tête hexagonale avec un raccord de verrouillage en nylon (Figure 2).

3. Mettez la lame à la verticale et positionnez les côtés en forme de V.
4. Fixez le côté corps des vérins d'angle au cadre de poussée à l'aide de 2 boulons à tête hexagonale (3½ po) et 2 contre-écrous supérieurs (Figure 3).



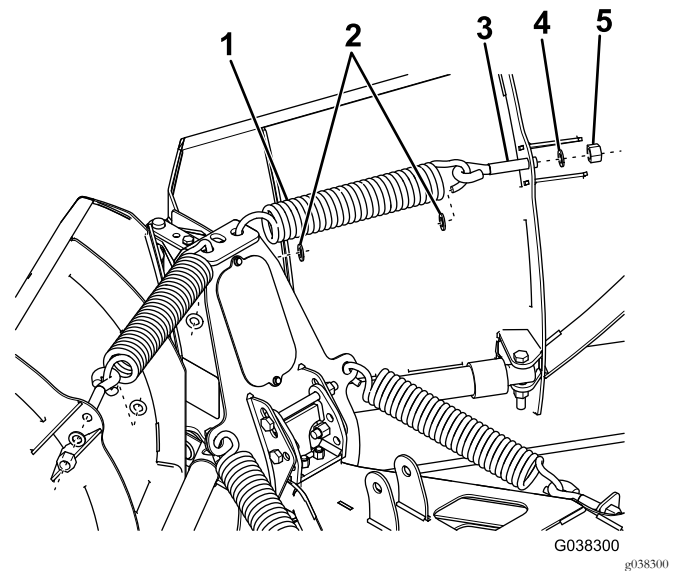
**Figure 3**

- |                                     |                             |
|-------------------------------------|-----------------------------|
| 1. Boulon à tête hexagonale (3½ po) | 3. Contre-écrous supérieurs |
| 2. Boulon à tête hexagonale (3 po)  | 4. Vérin d'angle            |

5. Fixez le côté tige des vérins d'angle aux lames à l'aide de 2 boulons à tête hexagonale (3 po) et 2 contre-écrous supérieurs (Figure 3).

## Montage des ressorts de déclenchement et de la tour d'accouplement.

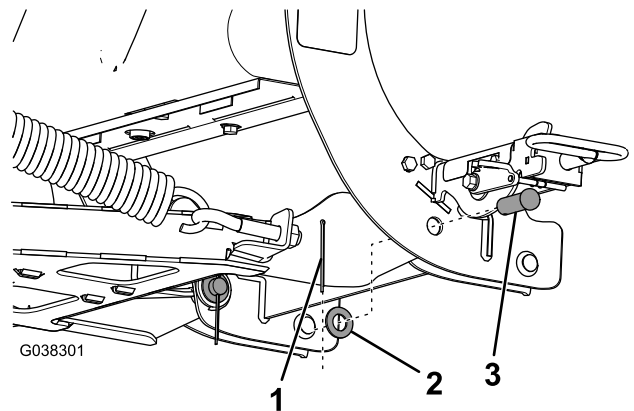
1. Accrochez les 2 ressorts de déclenchement dans les trous sur le haut du cadre de poussée (Figure 4).



**Figure 4**

- |                                |                              |
|--------------------------------|------------------------------|
| 1. Ressort de déclenchement    | 4. Rondelle (1/2 po)         |
| 2. Rondelles d'écrou à pousser | 5. Écrou autobloquant (½ po) |
| 3. Boulon à œil                |                              |

2. Accrochez l'autre côté des ressorts de déclenchement aux 2 boulons à œil (Figure 4).
3. Insérez l'extrémité filetée des boulons à œil dans les trous sur la lame chasse-neige et fixez-les avec 2 rondelles (1/2 po) et 2 écrous autobloquants (Figure 4).
4. Serrez les écrous autobloquants jusqu'à ce que les spires des ressorts de déclenchement soient espacées de 0,8 mm (1/32 po).
5. Enfilez une rondelle d'écrou à pousser sur chaque extrémité des ressorts de déclenchement (Figure 4).
6. Alignez les trous de pivot de la tour d'accouplement sur les trous de pivot du cadre de poussée, et fixez-les comme illustré à la Figure 5.



**Figure 5**

- |                          |                 |
|--------------------------|-----------------|
| 1. Goupille fendue       | 3. Axe de pivot |
| 2. Rondelle plate (¾ po) |                 |



- Fixez le côté tige du vérin de levage au cadre de poussée à l'aide d'un axe de chape (5/8 po) et d'une goupille fendue (Figure 6).

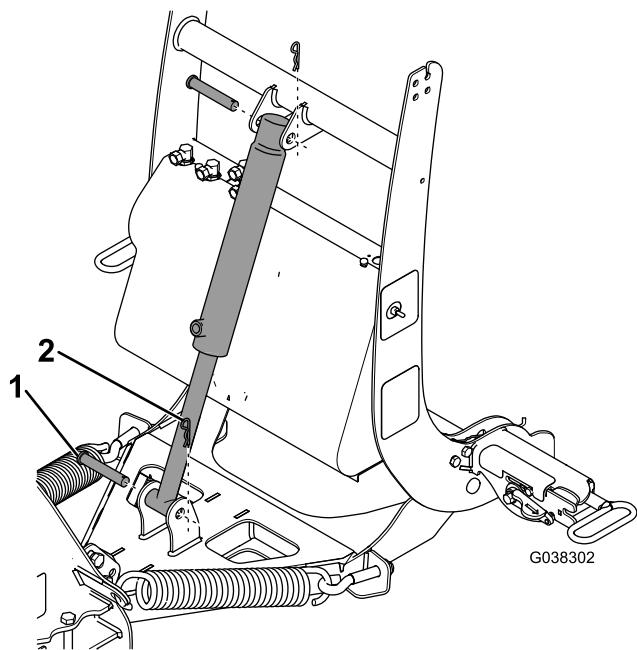


Figure 6

- Goupille fendue
- Axe de chape (5/8 po)

- Fixez le côté libre du vérin de levage à la tour d'accouplement à l'aide d'un axe de chape et d'une goupille fendue (Figure 6).

## Montage des flexibles hydrauliques

- Montez un raccord pivotant sur le raccord inférieur du vérin de levage (Figure 7).
- Branchez le flexible hydraulique de 45 cm (18 po) sur le raccord central de la tablette hydraulique et sur le raccord inférieur du vérin de levage (Figure 7). Serrez le raccord à la main, puis serrez-le encore de 2 à 3 tours.

**Important:** Ne serrez pas excessivement.

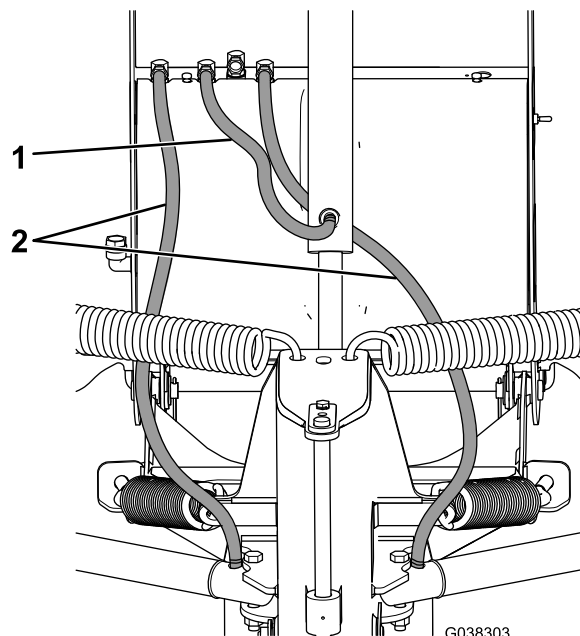


Figure 7

- Flexible de 45 cm (18 po)
- Flexibles de 106 cm (42 po)

- Branchez l'extrémité dotée d'un joint torique du flexible hydraulique de 106 cm (42 po) sur le raccord du vérin d'angle droit et l'autre extrémité sur le raccord de droite de la tablette hydraulique (Figure 7). Serrez le raccord à la main, puis serrez-le encore de 2 à 3 tours.

**Important:** Ne serrez pas excessivement.

- Répétez l'étape 3 du côté gauche.
- Déposez le cache du raccord supérieur sur le vérin de levage (Figure 8).

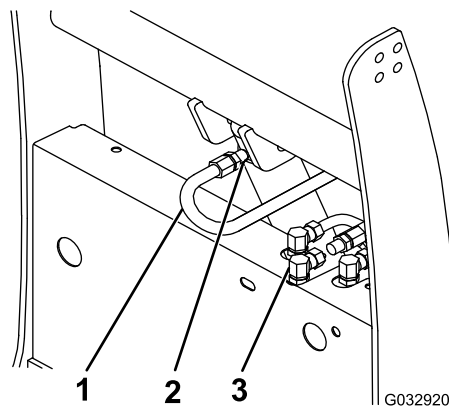


Figure 8

- Flexible de 39 cm (15-1/2 po)
- Raccord supérieur du vérin de levage
- Raccord arrière

- À l'aide de frein-filet, branchez le flexible hydraulique de 39 cm (15-1/2 po) au raccord supérieur sur le vérin

de levage (Figure 8). Serrez le raccord à la main, puis serrez-le encore de 2 à 3 tours.

**Important:** Ne serrez pas excessivement.

7. En formant un "S" avec le flexible, branchez l'extrémité libre du flexible hydraulique au raccord arrière sur la tablette hydraulique (Figure 8). Serrez le raccord à la main, puis serrez-le encore de 2 à 3 tours.

**Important:** Ne serrez pas excessivement.

## Montage de la barre d'éclairage

1. Fixez la barre d'éclairage au sommet de la tour d'accouplement par les trous arrière, au moyen de 4 boulons (3/8 x 1-1/4 po) et écrous autobloquants (3/8 po) (Figure 9). Serrez les boulons à 31 N m.

**Remarque:** Si la barre d'éclairage ou les phares du chasse-neige entrent en contact avec le capot de votre véhicule, montez la barre à l'aide des trous avant.

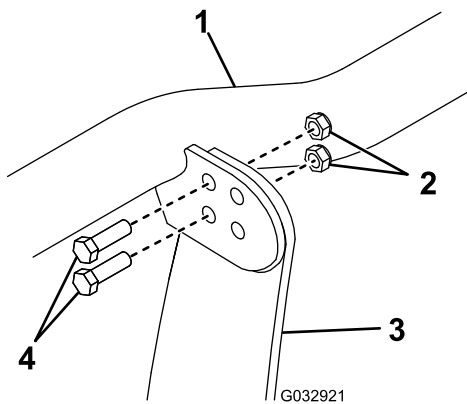


Figure 9

- |                                  |                             |
|----------------------------------|-----------------------------|
| 1. Barre d'éclairage             | 3. Tour d'accouplement      |
| 2. Écrous autobloquants (3/8 po) | 4. Boulons (3/8 x 1-1/4 po) |

2. Veillez à ce que les caches soient installés aux extrémités de la barre d'éclairage (Figure 10).

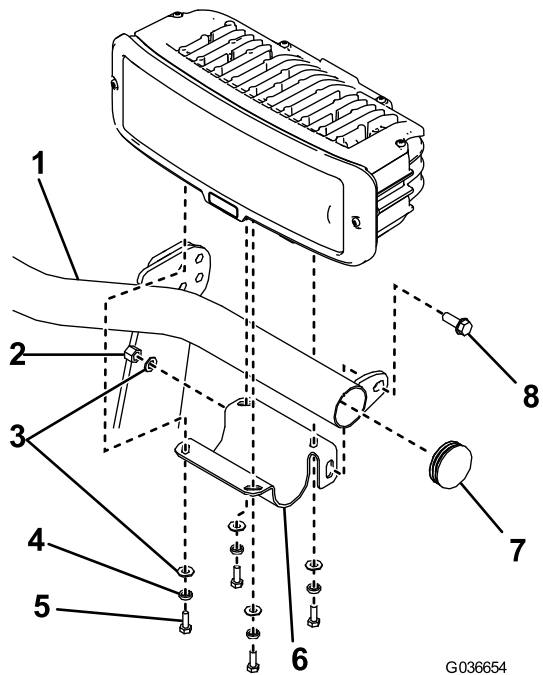


Figure 10

- |                          |                                 |
|--------------------------|---------------------------------|
| 1. Barre d'éclairage     | 5. Boulon (1/4 po)              |
| 2. Contre-écrou en nylon | 6. Support de phare             |
| 3. Rondelle plate        | 7. Cache d'extrémité            |
| 4. Rondelle-frein fendue | 8. Boulon à embase (3/8 x 1 po) |

3. Fixez le support de phare gauche à la barre d'éclairage avec un boulon à embase (3/8 x 1 po), une rondelle plate et un contre-écrou en nylon (Figure 10). Serrez les boulons à 31 N m.
4. Fixez le phare gauche au support de phare à l'aide de 4 boulons (1/4 po), rondelles-freins fendues et rondelles plates (Figure 10).

**Remarque:** Ne serrez pas les fixations à ce stade.

5. Répétez les opérations 3 et 4 pour le phare droit et son support.
6. Insérez les connecteurs des phares au faisceau de câblage à l'arrière du boîtier de phare (Figure 11).

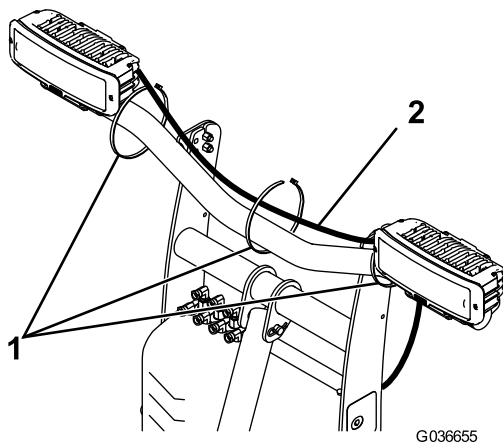


Figure 11

1. Serre-câbles                      2. Faisceau de câblage court

7. Fixez le faisceau de câblage court à la barre d'éclairage avec 3 serre-câbles, comme illustré à la Figure 11.

## Montage des guide-lames et remplissage du réservoir hydraulique

1. Fixez les guide-lames à la lame chasse-neige au moyen de 4 boulons (5/16 po) et 4 écrous autobloquants (Figure 12).

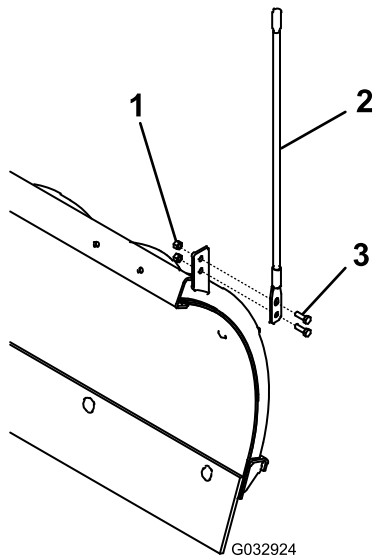


Figure 12

1. Écrou autobloquant                      3. Boulon (5/16")  
2. Guide-lame

2. Rétractez complètement le vérin de levage.

**Remarque:** Les éclairages doivent s'incliner en avant.

3. Retirez le bouchon de remplissage du réservoir hydraulique (Figure 13).

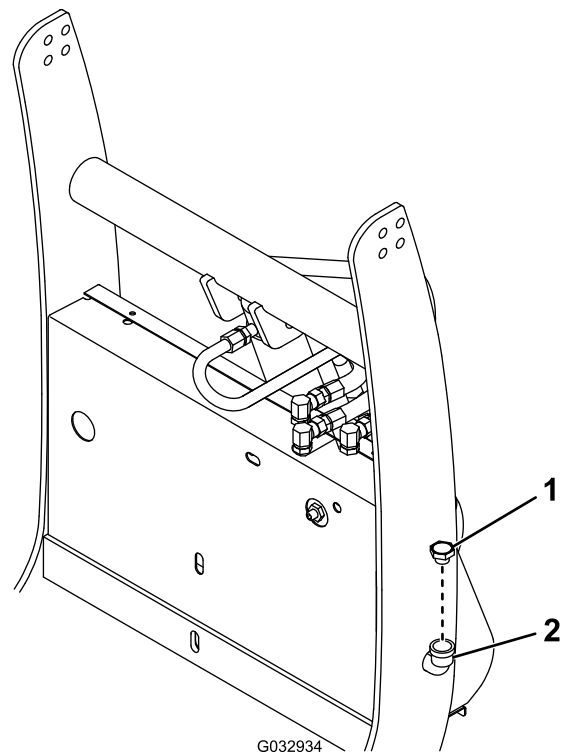


Figure 13

1. Bouchon de remplissage      2. Réservoir hydraulique

4. Versez lentement du liquide hydraulique BOSS haute performance dans le réservoir jusqu'à ce qu'il soit plein.

**Remarque:** Le réservoir contient environ 1,9 L (2 pts américaines) de liquide hydraulique.

5. Remettez en place le bouchon de remplissage.

## Installation du faisceau de câblage

### ⚠ DANGER

Les moteurs des véhicules contiennent des pièces mobiles ; ils peuvent devenir extrêmement chauds et causer des brûlures et des blessures graves.

Coupez le moteur et laissez-le refroidir avant d'installer ce kit.

### ⚠ DANGER

Les batteries d'automobiles peuvent causer des chocs électriques dangereux susceptibles d'entraîner des brûlures graves ou la mort.

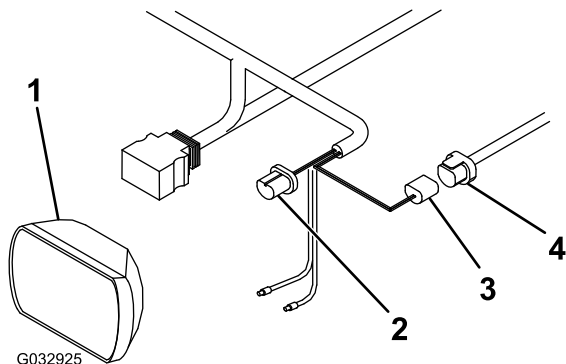
Débranchez la batterie avant d'installer ce kit.

**Remarque:** Appliquez de la graisse diélectrique sur toutes les connexions électriques.

**Remarque:** Certains véhicules nécessitent un kit relais d'indicateurs de direction. Contactez votre dépositaire BOSS agréé pour plus de renseignements.

**Remarque:** Si votre véhicule nécessite un kit adaptateur pour phares, reportez-vous à la section [Installation des adaptateurs de phares](#) (page 15).

1. Débranchez la prise du faisceau de câblage à l'arrière du phare gauche du véhicule (Figure 14).

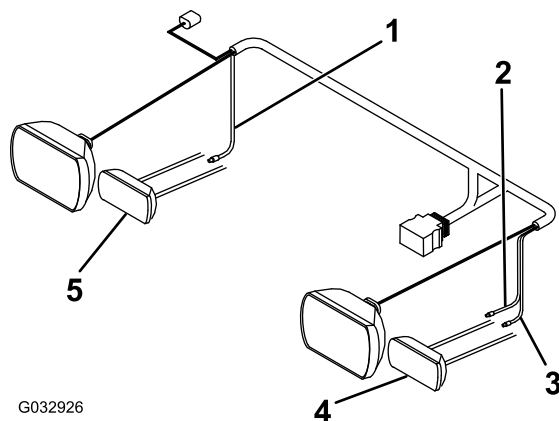


**Figure 14**

- |                      |   |
|----------------------|---|
| 1. Phare du véhicule | 3. Prise noire                              |
| 2. Prise bleue       | 4. Prise du faisceau de câblage du véhicule |

2. Branchez la prise bleue du long faisceau de câblage à l'arrière du phare gauche du véhicule (Figure 14).
3. Branchez la prise noire du long faisceau de câblage à la prise précédemment débranchée sur le faisceau de câblage du véhicule (Figure 14).
4. Répétez les points 1 à 3 pour le phare droit du véhicule.
5. Reliez le fil rose du long faisceau de câblage au fil de l'indicateur de direction droit à l'aide d'un connecteur bout à bout (Figure 15).

**Important:** Identifiez le circuit à l'aide d'une lampe d'essai avant tout raccordement à un circuit électrique afin d'éviter d'endommager le véhicule.

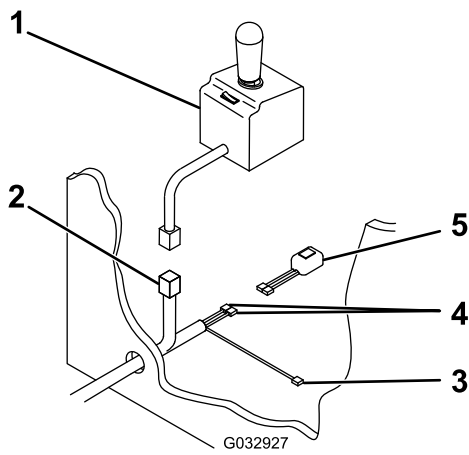


**Figure 15**

- |               |                                   |
|---------------|-----------------------------------|
| 1. Fil rose   | 4. Indicateur de direction gauche |
| 2. Fil violet | 5. Indicateur de direction droit  |
| 3. Fil jaune  |                                   |

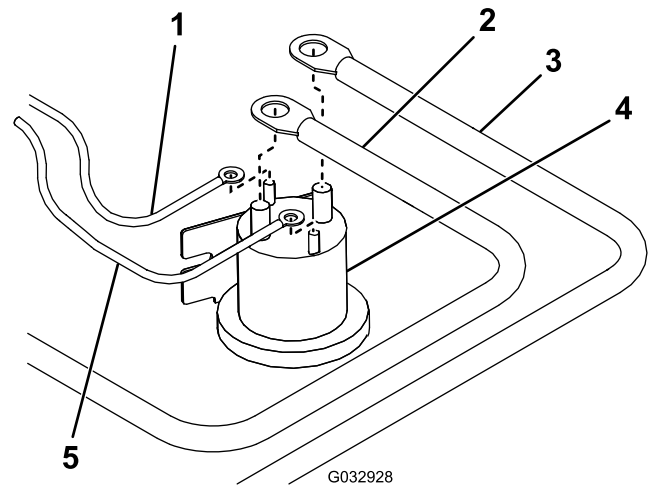
6. Reliez le fil violet du long faisceau de câblage au fil de l'indicateur de direction gauche à l'aide d'un connecteur bout à bout (Figure 15).
  7. Reliez le fil jaune du long faisceau de câblage au fil du feu de stationnement gauche à l'aide d'un connecteur bout à bout (Figure 15).
  8. Assurez-vous que le pare-feu du véhicule n'est pas obstrué.
  9. Percez un trou de 3 cm (1-1/4 po) de diamètre à travers le pare-feu du côté conducteur du véhicule.
- Remarque:** Le trou devrait se trouver à un endroit facile d'accès.
10. Insérez l'œillet en caoutchouc fendu dans le trou.
  11. Tirez le connecteur du contrôleur de chasse-neige, le fil noir/rouge et 2 fils noirs dans la cabine du véhicule à travers le trou du pare-feu (Figure 16).

**Important:** Veillez à ce que tous les câbles soient bien sécurisés dans une position à l'écart des pièces chaudes ou mobiles, afin d'éviter d'endommager le véhicule ou le chasse-neige.



**Figure 16**

- |                               |                                      |
|-------------------------------|--------------------------------------|
| 1. Contrôleur du chasse-neige | 4. Fils noirs                        |
| 2. Connecteur du contrôleur   | 5. Interrupteur à bascule des phares |
| 3. Fil noir/rouge             |                                      |



**Figure 17**

- |  |                       |
|--|-----------------------|
| 1. Fil blanc/noir                      | 4. Solénoïde de pompe |
| 2. Câble de batterie                   | 5. Fil marron         |
| 3. Câble d'alimentation/de masse rouge |                       |

12. Reliez les 2 fils noirs à l'interrupteur à bascule des phares ([Figure 16](#)).
13. Déterminez l'emplacement où vous souhaitez installer l'interrupteur des phares et nettoyez parfaitement la zone.

**Remarque:** Laissez-la bien sécher après l'avoir nettoyée.

14. Retirez le film adhésif qui se trouve au dos et apposez l'interrupteur à bascule sur la zone propre du tableau de bord en appuyant dessus pendant 30 secondes.
15. Branchez le connecteur du contrôleur de chasse-neige dans le contrôleur.
16. Posez le contrôleur du chasse-neige ; voir [Montage du contrôleur du chasse-neige \(page 16\)](#).
17. Branchez le fil noir/rouge à une source d'allumage à clé de 12 V+.

**Remarque:** Si vous reliez le fil à une source sans clé, vous risquez de vider la batterie.

18. Branchez le fil blanc/noir du long faisceau de câblage à la petite borne sur le solénoïde de pompe ([Figure 17](#)).

19. Branchez le fil marron du long faisceau de câblage à l'autre petite borne sur le solénoïde de pompe ([Figure 17](#)).

**Remarque:** Les fils peuvent être reliés indifféremment à l'une ou l'autre des petites bornes, mais pas tous les deux à la même.

20. Montez le solénoïde de la pompe à l'intérieur du compartiment moteur du véhicule, en prenant soin qu'il reste vertical et ne touche pas la carrosserie, le capot ou tout autre matériau conducteur sur le véhicule.
21. Reliez le câble d'alimentation/de masse rouge à la grande borne sur le solénoïde de pompe ([Figure 17](#)).
22. Reliez le câble de batterie à l'autre grande borne sur le solénoïde de pompe ([Figure 17](#)).

**Remarque:** Les câbles peuvent être reliés indifféremment à l'une ou l'autre des grandes bornes, mais pas tous les deux à la même.

23. Reliez le câble d'alimentation/de masse noir à la borne négative (-) de la batterie ([Figure 18](#)).

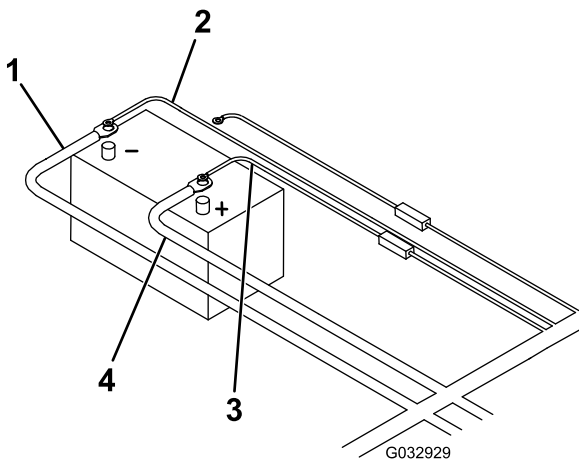


Figure 18

- |                                       |                                  |
|---------------------------------------|----------------------------------|
| 1. Câble d'alimentation/de masse noir | 3. Fil rouge protégé par fusible |
| 2. Fil marron                         | 4. Câble de batterie             |

24. Reliez le fil marron à la borne négative (-) de la batterie (Figure 18).
25. Branchez l'extrémité libre du câble de batterie à la borne positive (+) de la batterie (Figure 18).
26. Branchez le fil rouge protégé par fusible à la borne positive (+) de la batterie (Figure 18).
27. Montez le connecteur du chasse-neige du faisceau de câblage côté camion sur la partie inférieure du pare-chocs à l'aide du support de montage du faisceau de commande (Figure 19).

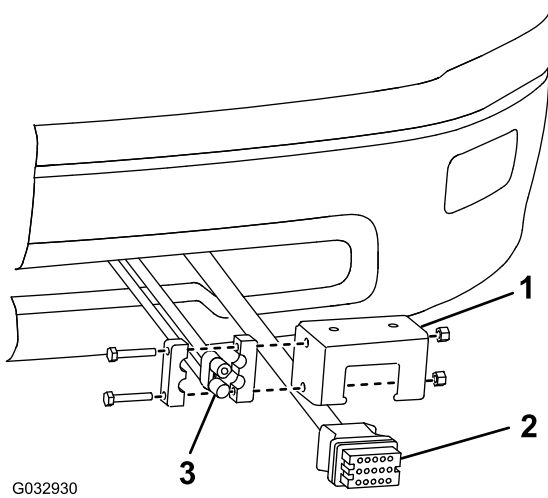


Figure 19

- |   |                                       |
|---|---------------------------------------|
| 1. Support de montage du faisceau de commande | 3. Connecteur d'alimentation/de masse |
| 2. Connecteur du chasse-neige                 |                                       |

28. Reliez le connecteur d'alimentation/de masse noir et rouge au support de montage du faisceau de commande (Figure 19).

29. Fixez le bloc relais à l'intérieur du compartiment moteur à l'aide de 4 vis à tôle (Figure 20).

**Remarque:** Vérifiez que le bloc relais est monté en position verticale.

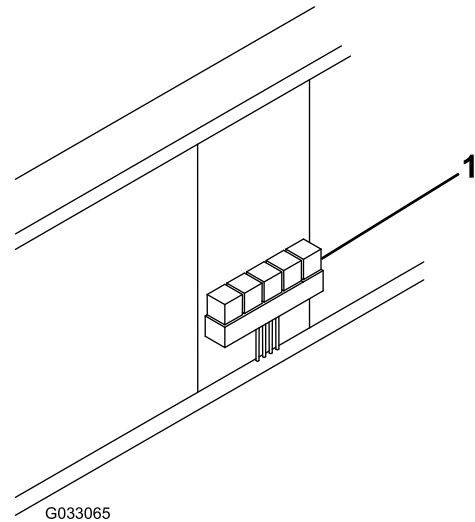


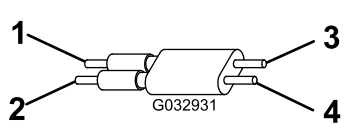
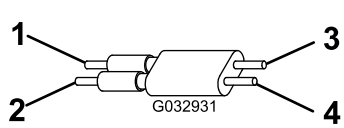
Figure 20

1. Bloc relais

30. Repérez le connecteur d'option du véhicule et alignez-le comme indiqué dans le tableau ci-dessous :

**Remarque:** Si votre véhicule ne figure pas dans le tableau, choisissez l'orientation standard.

**Remarque:** Si le connecteur d'option du véhicule n'est pas orienté dans le bon sens, les éclairages du chasse-neige ne fonctionneront pas correctement.

Modèles	Orientation
Modèles Ford de 1992 et ultérieurs Modèles GM de 1988 et ultérieurs Modèles Dodge de 2003 et ultérieurs Modèles Dodge avec système à 4 phares	<p>Orientation standard</p>  <p>1. Fil rouge/jaune 2. Fil blanc/jaune 3. Fil rouge/jaune 4. Fil blanc/jaune</p>
Modèles GM de 1987 et antérieurs avec système à 4 phares Modèles Ford de 1987 à 1991 (ampoule 9004) Modèles Dodge de 1994 à 2002 avec système à 2 phares (ampoule 9004)	<p>Orientation inversée</p>  <p>1. Fil blanc/jaune 2. Fil rouge/jaune 3. Fil rouge/jaune 4. Fil blanc/jaune</p>

31. Reliez le fil rouge/blanc à la batterie comme indiqué dans le tableau ci-dessous :



**Remarque:** Si le fil rouge/blanc est mal installé, les feux de croisement ne s'allument pas quand les feux de route du chasse-neige sont allumés.

Modèles	Position du fil
Modèles Chevrolet et GMC de 1999 à 2002 Modèles Dodge de 1999 à 2002 Modèles Toyota de 2000 à 2006	Borne négative (-) de la batterie
Tous autres véhicules	Borne positive (+) de la batterie

32. Fixez le faisceau de câblage.
33. Arrimez le chasse-neige au véhicule; voir [Montage du chasse-neige \(page 21\)](#).
34. Vérifiez l'installation du faisceau de câblage comme suit :

**Remarque:** Tournez la clé d'allumage en position CONTACT ÉTABLI avant de procéder au test.

**Remarque:** Si l'un des éclairages ne fonctionne pas, contrôlez le câblage et corrigez au besoin.

- A. Pour tester les feux de croisement du véhicule, procédez comme suit :
  - Placez le commutateur des phares du véhicule en position de MARCHE.
  - Placez l'interrupteur à bascule des phares du chasse-neige à la position CAMION.
  - Vérifiez que le voyant des feux de croisement s'allume sur le véhicule.

Seuls les feux de croisement du véhicule doivent être allumés.

- B. Pour tester les feux de route du véhicule, procédez comme suit :
  - Placez le commutateur des phares du véhicule en position FEUX DE ROUTE.
  - Placez l'interrupteur à bascule des phares du chasse-neige à la position CAMION.
  - Vérifiez que le voyant des feux de route s'allume sur le véhicule.

Seuls les feux de route du véhicule doivent être allumés.

- C. Pour tester les feux de croisement du chasse-neige, procédez comme suit :
  - Placez le commutateur des phares du véhicule en position de MARCHE.
  - Placez l'interrupteur à bascule des phares du chasse-neige à la position CHASSE-NEIGE.
  - Vérifiez que le voyant des feux de croisement s'allume sur le véhicule.

Seuls les feux de croisement du chasse-neige doivent être allumés.

- D. Pour tester les feux de route du chasse-neige, procédez comme suit :
  - Placez le commutateur des phares du véhicule en position FEUX DE ROUTE.
  - Placez l'interrupteur à bascule des phares du chasse-neige à la position CHASSE-NEIGE.
  - Vérifiez que le voyant des feux de route s'allume sur le véhicule.

Seuls les feux de route et de croisement du chasse-neige doivent être allumés.

- E. Pour tester les indicateurs de direction du chasse-neige et du véhicule, procédez comme suit :
  - Actionnez l'indicateur de direction gauche ou droit du véhicule.
  - Vérifiez que le voyant d'indicateur de direction adéquat s'allume.

Les indicateurs de direction du véhicule et du chasse-neige doivent tous deux clignoter.

- F. Pour tester les feux de stationnement du chasse-neige et du véhicule, actionnez les feux de stationnement du véhicule.

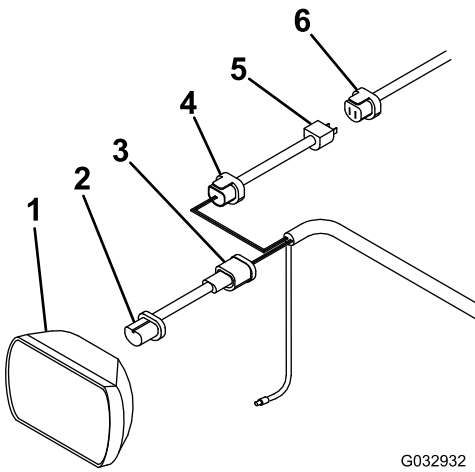
Tous les feux de stationnement du chasse-neige et du véhicule doivent être allumés.

## Installation des adaptateurs de phares

### En option

#### Pour les véhicules à deux phares

1. Débranchez la prise du faisceau de câblage à l'arrière du phare gauche du véhicule ([Figure 21](#)).

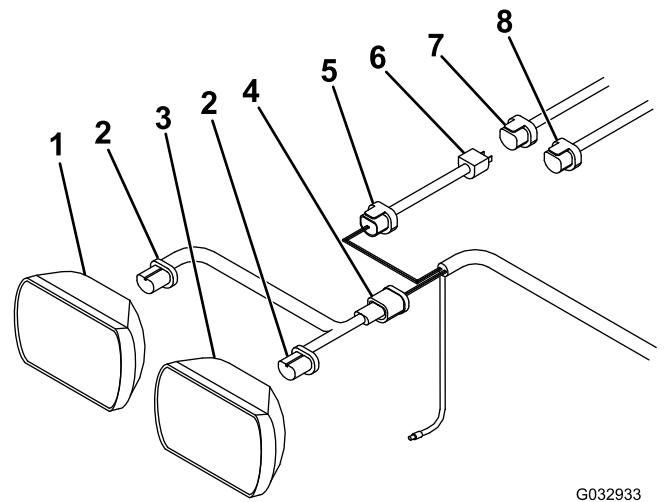


G032932

gg032932

**Figure 21**

- |                        |   |
|------------------------|---|
| 1. Phare du véhicule   | 4. Prise bleue                              |
| 2. Adaptateur de phare | 5. Adaptateur de phare                      |
| 3. Prise noire         | 6. Prise du faisceau de câblage du véhicule |



G032933

gg032933

**Figure 22**

- |                                |   |
|--------------------------------|---|
| 1. Phare extérieur du véhicule | 5. Prise bleue                            |
| 2. Adaptateur de phare         | 6. Adaptateur de phare                    |
| 3. Phare intérieur du véhicule | 7. Prise de feu de croisement du véhicule |
| 4. Prise noire                 | 8. Prise de feu de route du véhicule      |

2. Branchez l'adaptateur de phare à l'arrière du phare gauche du véhicule (Figure 21).
3. Branchez la prise noire de l'adaptateur de phare sur le long faisceau de câblage (Figure 21).
4. Branchez la prise bleue de l'adaptateur de phare sur la prise bleue du long faisceau de câblage (Figure 21).
5. Branchez l'extrémité libre de l'adaptateur de phare à la prise précédemment débranchée sur le faisceau de câblage du véhicule (Figure 21).
6. Répétez les points 1 à 5 pour le phare droit du véhicule.
7. Poursuivez l'installation du faisceau de câblage à partir de l'étape 5 de la section [Installation du faisceau de câblage](#) (page 11).

2. Branchez les 2 extrémités de l'adaptateur de phare à l'arrière des phares gauches du véhicule (Figure 22).
3. Branchez la prise noire de l'adaptateur de phare sur le long faisceau de câblage (Figure 22).
4. Branchez la prise bleue de l'adaptateur de phare sur la prise bleue du long faisceau de câblage (Figure 22).
5. Branchez l'extrémité libre de l'adaptateur de phare à la prise de feu de croisement précédemment débranchée sur le faisceau de câblage du véhicule (Figure 22).
6. Graissez, rentrez et sécurisez la prise de feu de route précédemment débranchée sur le faisceau de câblage du véhicule (Figure 22).

**Remarque:** Vous n'utiliserez pas ce connecteur.

7. Répétez les étapes 1 à 6 pour les phares droits du véhicule.
8. Poursuivez l'installation du faisceau de câblage à partir de l'étape 5 de la section [Installation du faisceau de câblage](#) (page 11).

## Pour les véhicules à quatre phares

1. Débranchez les prises du faisceau de câblage à l'arrière des phares gauches du véhicule (Figure 22).

## Montage du contrôleur du chasse-neige

### Montage du contrôleur du levier de commande

**Remarque:** Montez le contrôleur dans la cabine à un emplacement sec où il ne risque pas de gêner le bon fonctionnement du véhicule ou la visibilité.



## **▲ DANGER**

Le contrôleur peut causer de graves blessures en cas de contact lors d'un accident.

Montez le contrôleur à un emplacement où les occupants du véhicule ne risquent pas de le toucher en cas d'accident.

1. Déterminez le meilleur emplacement et la configuration optimale pour votre support de montage de contrôleur;

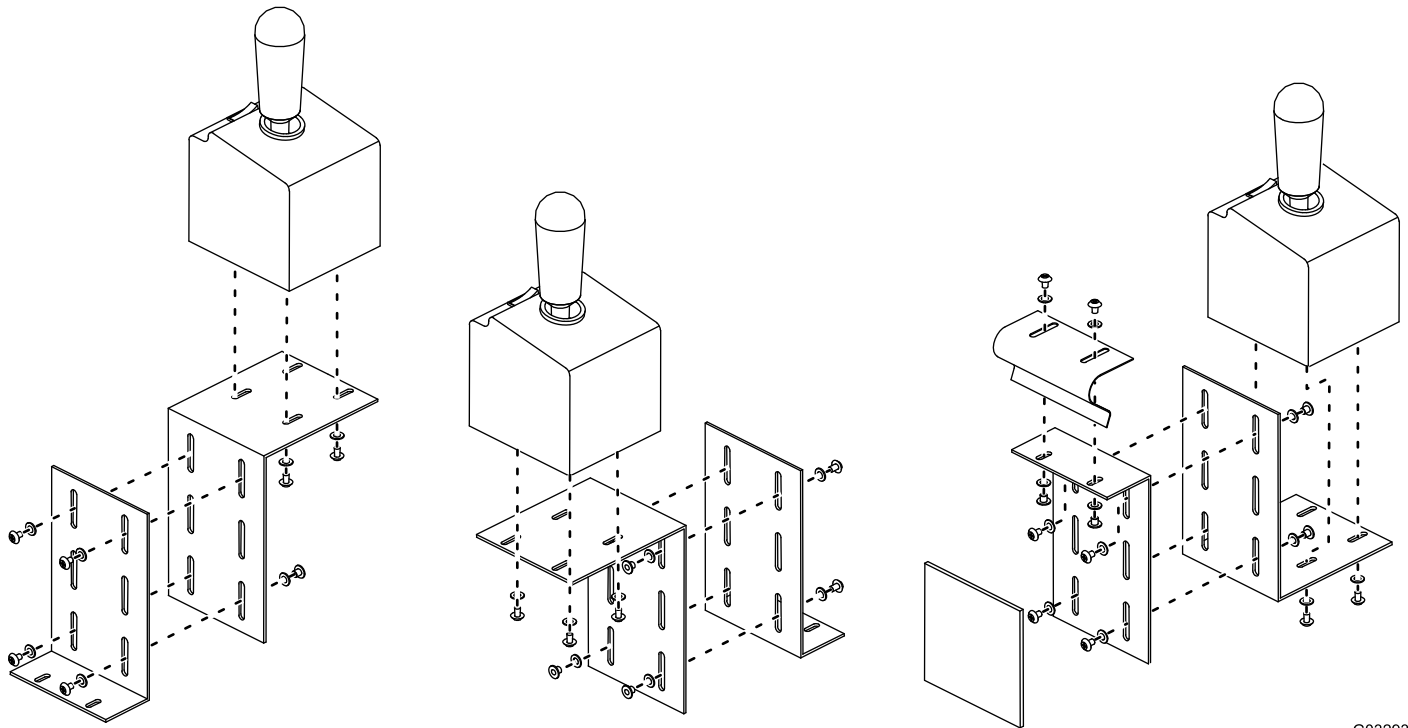


Figure 23

G032937  
g032937

## Montage du contrôleur SmartTouch2™

**Remarque:** Montez le contrôleur dans la cabine à un emplacement sec où il ne risque pas de gêner le bon fonctionnement du véhicule ou la visibilité.

**Important:** N'installez pas le support pivotant quand les températures sont inférieures à 16 °C (60 °F).

## **▲ DANGER**

Le contrôleur peut causer de graves blessures en cas de contact lors d'un accident.

Montez le contrôleur à un emplacement où les occupants du véhicule ne risquent pas de le toucher en cas d'accident.

1. Déterminez l'emplacement de montage du contrôleur.
2. Nettoyez l'emplacement avec le tampon d'alcool fourni et essuyez-le avec un chiffon ou une serviette en papier.

3. Nettoyez le dos du support pivotant (Figure 24) avec le tampon d'alcool puis séchez-le.

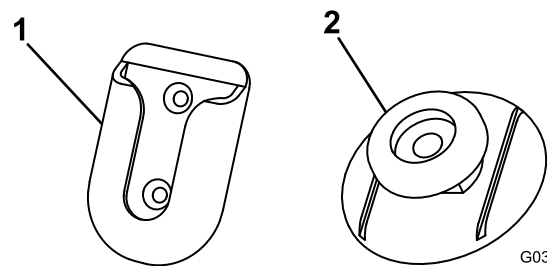


Figure 24

G032942  
g032942

1. Support pivotant
2. Patte de montage

4. Retirez le film d'un côté du ruban adhésif et appliquez-le au dos du support pivotant.
5. Retirez le film restant sur le ruban adhésif au dos du support pivotant et appliquez ce dernier sur la zone

propre du tableau de bord en appuyant dessus pendant 30 secondes.

**Important: Une fois le support en place, vous ne pourrez pas le retirer sans détruire l'adhésif.**

- Nettoyez le dos du contrôleur avec le tampon d'alcool puis séchez-le.
- Retirez le film d'un côté du ruban adhésif et apposez-le au dos de la patte de montage (Figure 24).
- Retirez le film restant sur le ruban adhésif au dos du contrôleur et appuyez la patte de montage contre le contrôleur pendant 30 secondes.
- Attendez 72 heures sans toucher au support pivotant avant de glisser le contrôleur dans la patte de montage.

**Important: Si vous installez immédiatement le contrôleur, l'adhésif risque de ne pas tenir.**

- Poursuivez l'installation du faisceau de câblage à partir de l'étape 17 de la section [Installation du faisceau de câblage](#) (page 11).

## Montage du chasse-neige à étrave

Pour monter le chasse-neige, reportez-vous à la section [Montage du chasse-neige à étrave](#) (page 18).

## Alignement des phares

**Important: Confirmez que l'installation des phares du chasse-neige est conforme aux exigences des normes de sécurité fédérales relatives aux véhicules automobiles.**

- Garez le véhicule sur une surface plane et horizontale, à 7,5 m (25 pi) de distance d'un écran mat ou d'une porte de garage.

**Remarque:** L'écran doit être perpendiculaire à la fois par rapport au sol et par rapport à l'avant du véhicule.

- Vérifiez que le véhicule est équipé pour l'utilisation normale, avec la lame de déneigement accouplée et levée.
- Procédez comme suit pour assurer un alignement optimal des phares :
  - Enlevez la glace ou la boue éventuellement accumulée sous les ailes.
  - Vérifiez que les pneus sont tous parfaitement gonflés à la même pression.
  - Vérifiez que les ressorts du véhicule ne sont pas affaiblis et qu'aucune des lames n'est brisée.
  - Vérifiez le fonctionnement des commandes de réglage de la suspension.
  - Stabilisez la suspension en faisant osciller le véhicule latéralement.

- Vérifiez que le véhicule ne transporte aucune charge, à l'exception du conducteur.
- Nettoyez les phares et l'écran mat.

- Repérez l'axe vertical du véhicule sur l'écran (Figure 25).

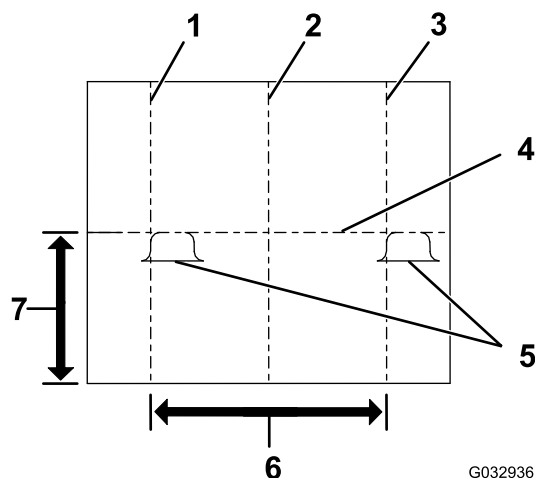


Figure 25

- |                                 |   |
|---------------------------------|---|
| 1. Axe vertical du phare gauche | 5. Points les plus lumineux             |
| 2. Axe du véhicule              | 6. Distance entre le centre des phares  |
| 3. Axe vertical du phare droit  | 7. Distance du sol au centre des phares |
| 4. Axe horizontal des phares    |   |

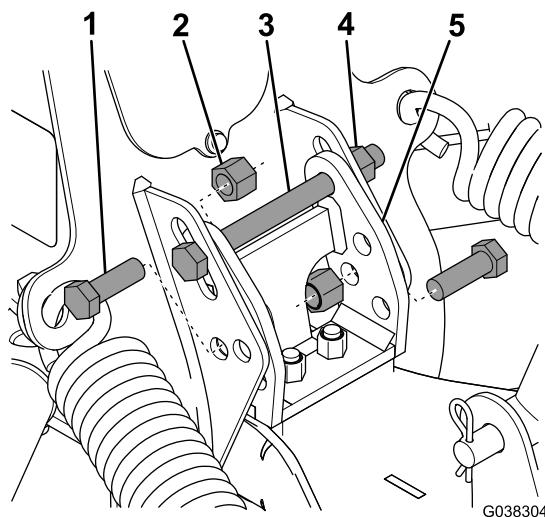
- Repérez l'axe vertical des phares sur l'écran (Figure 25).
- Repérez l'axe horizontal des phares sur l'écran (Figure 25).

**Remarque:** L'axe horizontal des phares doit correspondre à la distance du sol au centre des phares.

- Ajustez les phares du chasse-neige jusqu'à ce que la partie la plus lumineuse des feux de croisement soit alignée comme montré à la Figure 25.
- Serrez les 4 boulons qui fixent chaque phare à son support à 8 N m (6 pi-lb).

## Contrôle du montage

- Garez le véhicule sur une surface plane et horizontale et abaissez la lame chasse-neige en position en "V". Si la lame n'est pas parfaitement posée à plat sur le sol, passez à l'étape 2. Si la lame est bien posée à plat sur le sol, passez à l'étape 6.
- Desserrez l'écrou qui fixe le long boulon sur le cadre de poussée, comme montré à la Figure 26.



**Figure 26**

- |                      |                                   |
|----------------------|-----------------------------------|
| 1. Boulon court      | 4. Écrou (à desserrer)            |
| 2. Écrou (à retirer) | 5. Support de butée de pare-chocs |
| 3. Long boulon       |                                   |

3. Déposez les 2 boulons courts et écrous, comme illustré à la [Figure 26](#).
4. Relevez ou abaissez le support de butée de pare-chocs à la hauteur voulue ([Figure 26](#)).
5. Remettez les boulons courts et écrous déposés précédemment, puis serrez les écrous sur le long boulon ([Figure 26](#)). Serrez les écrous à 76 N·m.
6. Relevez le chasse-neige puis abaissez la lame en position de godet. Si la lame n'est pas parfaitement posée à plat sur le sol, répétez les étapes 2 à 5 pour mettre le chasse-neige de niveau.

# Vue d'ensemble du produit

## Commandes

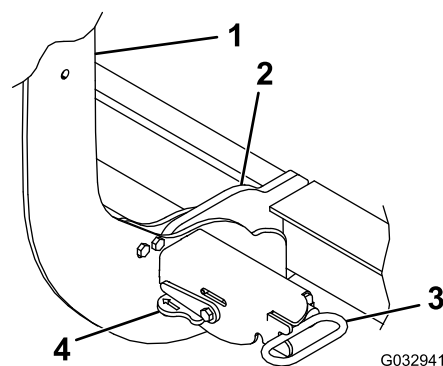
Familiarisez-vous avec toutes les commandes avant d'utiliser le chasse-neige.

### Interrupteur SmartHitch2

L'interrupteur SmartHitch2 commande le mouvement de la tour d'accouplement pour faciliter la mise en place et le retrait du chasse-neige. Poussez l'interrupteur vers le haut pour élever la tour et vers le bas pour abaisser la tour.

## Accouplements

Les accouplements fixent le chasse-neige à la barre de poussée du véhicule. Tournez les leviers vers la tour d'accouplement pour activer les goupilles à ressort. Tournez les leviers à l'opposé de la tour d'accouplement pour désactiver les goupilles à ressort.



**Figure 27**

- |                          |                                      |
|--------------------------|--------------------------------------|
| 1. Tour d'accouplement   | 3. Goupille à ressort d'accouplement |
| 2. Récepteur de goupille | 4. Levier d'accouplement             |

## Contrôleur du levier de commande

Le contrôleur du levier de commande contrôle le mouvement du chasse-neige. Vous pouvez changer l'interrupteur de levée/descente de côté (pour l'utilisation à main gauche ou droite) en tirant le levier vers le haut et en le tournant du côté désiré.

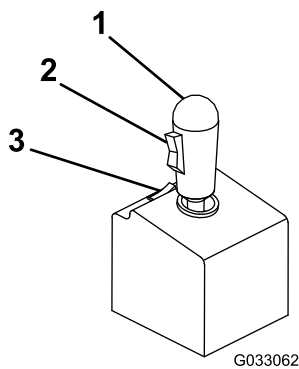


Figure 28

- |                                   |                              |
|-----------------------------------|------------------------------|
| 1. Levier de commande             | 3. Interrupteur marche/arrêt |
| 2. Interrupteur de levée/descente |                              |

## Contrôleur SmartTouch2

Le contrôleur SmartTouch2 commande le mouvement du chasse-neige.

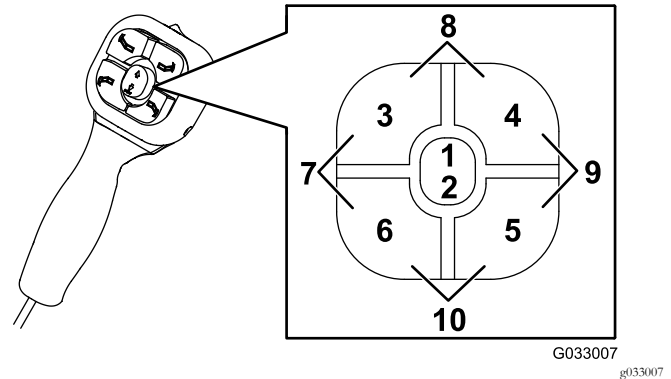


Figure 29

- |                                      |                                      |
|--------------------------------------|--------------------------------------|
| 1. Bouton de levée                   | 6. Bouton de fermeture d'aile gauche |
| 2. Bouton de descente/flottement     | 7. Orientation à gauche              |
| 3. Bouton d'ouverture d'aile gauche  | 8. Godet                             |
| 4. Bouton d'ouverture d'aile droite  | 9. Orientation à droite              |
| 5. Bouton de fermeture d'aile droite | 10. V                                |

- Interrupteur marche/arrêt – active et désactive le contrôleur du chasse-neige. Un voyant rouge s'allume quand le contrôleur est activé.

**Remarque:** Désactivez le contrôleur si vous ne vous en servez pas, pour éviter tout mouvement accidentel du chasse-neige.

- Interrupteur de levée/descente – permet d'élever ou d'abaisser la lame de déneigement. Poussez l'interrupteur vers le haut pour élever la lame de déneigement. Poussez l'interrupteur vers le bas pour abaisser la lame de déneigement.
- Levier de commande – il contrôle la direction de déplacement de la lame de déneigement.
  - Pour activer la fonction Flottement, tirez le levier en arrière jusqu'à ce qu'il s'enclenche dans la position de verrouillage, pour permettre à la lame de déneigement de suivre le relief du terrain. Le levier reste en position Flottement jusqu'à ce qu'il soit ramené au centre.
  - Pour ouvrir l'aile droite de la lame de déneigement, poussez le levier en diagonale vers l'avant et la droite.
  - Pour ouvrir l'aile gauche de la lame de déneigement, poussez le levier en diagonale vers l'avant et la gauche.
  - Pour créer une forme en godet, ouvrez les deux ailes et poussez le levier de commande en avant.
  - Pour fermer l'aile droite de la lame de déneigement, tirez le levier en diagonale vers l'arrière et la droite.
  - Pour fermer l'aile gauche de la lame de déneigement, tirez le levier en diagonale vers l'arrière et la gauche.
  - Pour orienter toute la lame vers la droite, fermez l'aile droite et ouvrez l'aile gauche, puis poussez le levier de commande vers la droite.
  - Pour orienter toute la lame vers la gauche, ouvrez l'aile droite et fermez l'aile gauche, puis poussez le levier de commande vers la gauche.

- Interrupteur marche/arrêt – active et désactive le contrôleur du chasse-neige. Un voyant vert s'allume quand le contrôleur est activé.

**Remarque:** Désactivez le contrôleur si vous ne vous en servez pas, pour éviter tout mouvement accidentel du chasse-neige.

- Bouton de levée – élève la lame de déneigement. Appuyez deux fois de suite rapidement sur le bouton pour élever automatiquement la lame.
- Bouton de descente/flottement – abaisse la lame de déneigement et active la fonction Flottement. Appuyez deux fois de suite rapidement sur le bouton pour abaisser automatiquement la lame et activer la fonction Flottement, qui permet à la lame de suivre le relief du terrain. Un voyant rouge s'allume quand la fonction Flottement est active.
- Bouton d'ouverture de l'aile gauche – ouvre l'aile gauche.
- Bouton d'ouverture de l'aile droite – ouvre l'aile droite.
- Bouton de fermeture de l'aile gauche – ferme l'aile gauche.
- Bouton de fermeture de l'aile droite – ferme l'aile droite.
- Mode veille – si vous n'utilisez pas le contrôleur pendant 20 minutes, il passe en mode veille et le voyant clignote en vert et rouge. Coupez et rallumez le contrôleur pour désactiver le mode veille.

Selon la tâche à effectuer, vous pouvez configurer les ailes de la lame de déneigement comme suit :

- Pour orienter toute la lame vers la droite, appuyez simultanément sur les boutons de fermeture de l'aile droite et d'ouverture de l'aile droite jusqu'à ce que les deux ailes soient complètement en diagonale.
- Pour orienter toute la lame vers la gauche, appuyez simultanément sur les boutons de fermeture de l'aile gauche et d'ouverture de l'aile gauche jusqu'à ce que les deux ailes soient complètement en diagonale.
- Pour configurer la lame en godet, appuyez simultanément sur les boutons d'ouverture de l'aile gauche et d'ouverture de l'aile droite jusqu'à ce que les deux ailes soient complètement déployées.
- Pour configurer la lame en V, appuyez simultanément sur les boutons de fermeture de l'aile gauche et de fermeture de l'aile droite jusqu'à ce que les deux ailes soient complètement rétractées.

## Interrupteur à bascule des phares

L'interrupteur à bascule commande le jeu de phares qui est utilisé. Basculez l'interrupteur à la position CAMION pour utiliser les phares du véhicule. Basculez l'interrupteur à la position CHASSE-NEIGE pour utiliser les phares du chasse-neige.

# Utilisation

## Montage du chasse-neige

**Remarque:** Le moteur doit tourner avant de commencer cette procédure.

1. Activez la fonction FLOTTEMENT sur le contrôleur du chasse-neige.
2. Alignez le véhicule avec le chasse-neige et avancez lentement jusqu'à ce que la goupille inférieure rencontre le récepteur de goupille de la barre de poussée (Figure 30).

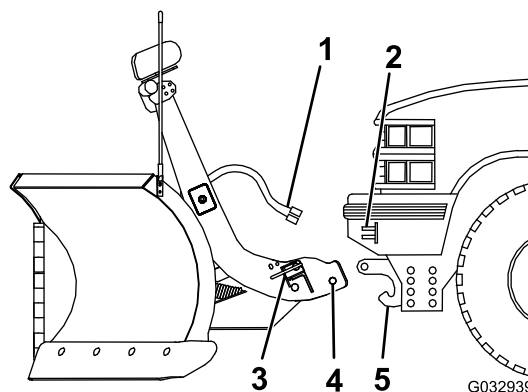


Figure 30

- |                             |                          |
|-----------------------------|--------------------------|
| 1. Faisceau de chasse-neige | 4. Goupille inférieure   |
| 2. Faisceau de véhicule     | 5. Récepteur de goupille |
| 3. Accouplement             |                          |

3. Tournez les leviers sur les accouplements à la position de MARCHE (Figure 31).

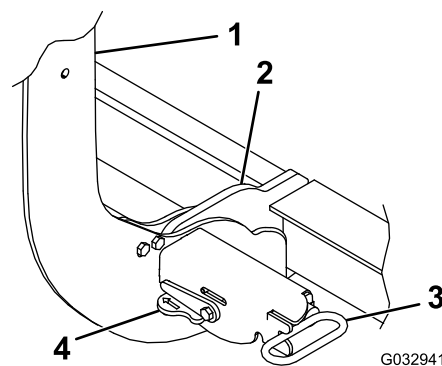


Figure 31

- |                          |                                      |
|--------------------------|--------------------------------------|
| 1. Tour d'accouplement   | 3. Goupille à ressort d'accouplement |
| 2. Récepteur de goupille | 4. Levier d'accouplement             |

4. Retirez les chapeaux de protection des connecteurs électriques et branchez le faisceau du chasse-neige au faisceau du véhicule (Figure 30).
5. Poussez le commutateur SmartHitch2, situé sur le côté de la tour d'accouplement, vers le haut et élevez la tour

jusqu'à ce que les goupilles à ressort de l'accouplement s'enclenchent en position (Figure 32).

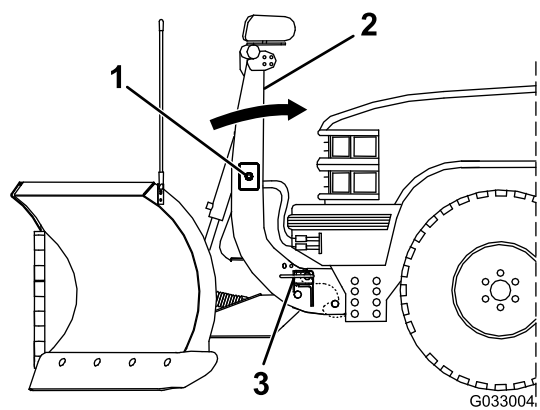


Figure 32

1. Interrupteur SmartHitch2
2. Tour d'accouplement
3. Goupille à ressort d'accouplement

6. Vérifiez que les deux goupilles à ressort sont complètement engagées dans l'accouplement (Figure 31).

**Remarque:** Déplacez la tour d'accouplement jusqu'à ce que les goupilles soient complètement engagées.

7. Placez l'interrupteur à bascule des phares à la position CHASSE-NEIGE.

## Contrôle du niveau de liquide hydraulique

1. Le chasse-neige étant monté sur le véhicule, abaissez la lame au sol et vérifiez qu'elle est en position droite.
2. Nettoyez la surface autour du bouchon de remplissage (Figure 33).

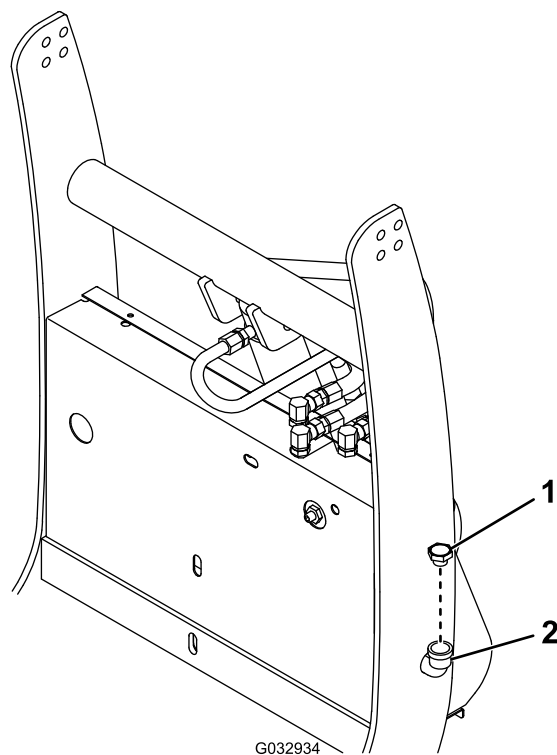


Figure 33

1. Bouchon de remplissage
2. Coude de remplissage

3. Retirez le bouchon de remplissage du réservoir hydraulique (Figure 33).
4. Vérifiez que le niveau de liquide atteint le bas du coude de remplissage. Si ce n'est pas le cas, faites l'appoint de liquide hydraulique; voir [Appoint de liquide hydraulique](#) (page 22).
5. Remettez en place le bouchon de remplissage.

## Appoint de liquide hydraulique

1. Rétractez complètement le vérin de levage.

**Remarque:** Les éclairages doivent s'incliner en avant.

**Important:** N'abaissez pas la tour manuellement. Une poche d'air pourrait se former dans le système hydraulique et du liquide pourrait s'échapper par le bouchon de remplissage interne.

2. Nettoyez la surface autour du bouchon de remplissage (Figure 33).
3. Retirez le bouchon de remplissage du réservoir hydraulique (Figure 34).
4. Versez lentement du liquide hydraulique BOSS haute performance dans le réservoir jusqu'à ce que le niveau atteigne le bas du coude de remplissage (Figure 34).

**Remarque:** Le réservoir contient environ 1,9 L (2 ptes américaines) de liquide hydraulique.



**Figure 34**

- 
5. Remettez en place le bouchon de remplissage.
  6. Démarrez le véhicule et actionnez le chasse-neige dans toutes les directions.
  7. Arrêtez le véhicule, contrôlez le niveau de liquide hydraulique et faites l'appoint au besoin; voir [Contrôle du niveau de liquide hydraulique \(page 22\)](#).

# Dépistage des défauts

Problème	Cause possible	Mesure corrective
Le moteur de la pompe ne fonctionne pas.	<ol style="list-style-type: none"> <li>Vérifiez la bonne connexion des câbles d'alimentation/de masse et des câbles de commande.</li> <li>Vérifiez la tension au niveau du moteur de la pompe, contact établi et bouton de LEVÉE enfoncé sur le contrôleur.</li> <li>Vérifiez l'alimentation du solénoïde en contrôlant la tension entre les grandes bornes et la masse.</li> <li>Vérifiez la tension entre l'autre grande borne du solénoïde et la masse tout en reliant le fil blanc/noir à la petite borne.</li> <li>Contrôlez l'alimentation au contrôleur en vérifiant la tension entre le fil noir et la masse au niveau du connecteur à 9 broches blanc.</li> </ol>	<ol style="list-style-type: none"> <li>Branchez les câbles si ce n'est déjà fait.</li> <li>Si une tension est présente, le moteur de la pompe est défectueux ou la pompe est grippée. Vous pouvez remplacer les balais du moteur, sinon remplacez l'ensemble pompe/moteur.</li> <li>S'il n'y a pas de tension entre une grande borne et la masse, alors le câble entre la batterie et le solénoïde est débranché ou coupé.</li> <li>Si aucune tension n'est présente, le solénoïde est défectueux et doit être remplacé. Si une tension est présente, le fil entre la petite borne du solénoïde et la masse est peut-être débranché ou coupé.</li> <li>Si aucune tension n'est présente, l'alimentation en provenance du relais est déconnectée. Si une tension est présente, vérifiez le câblage et les commandes du contrôleur.</li> </ol>
La pompe continue de fonctionner alors que l'interrupteur est en position neutre.	<ol style="list-style-type: none"> <li>Débranchez le contrôleur et établissez le contact.</li> <li>Débranchez le contrôleur et établissez le contact.</li> </ol>	<ol style="list-style-type: none"> <li>Si la pompe continue de fonctionner, le solénoïde est resté bloqué en position fermée. Coupez rapidement l'alimentation à la pompe en débranchant les câbles d'alimentation/de masse reliés au chasse-neige. Remplacez le solénoïde.</li> <li>Si la pompe arrête de fonctionner, recherchez un court-circuit dans le câblage du contrôleur entre le fil noir et le fil blanc/noir, ou un contacteur défectueux.</li> </ol>
La lame de déneigement ne s'abaisse pas.	<ol style="list-style-type: none"> <li>Vérifiez la bonne connexion des câbles d'alimentation/de masse et des câbles de commande.</li> <li>Contrôlez le régulateur de débit.</li> <li>Contrôlez les connexions du câblage sur le bloc hydraulique.</li> <li>Contrôlez la tension entre la borne de l'électrovanne et la masse quand le contact est établi et que le contrôleur est en position FLOTTEMENT.</li> <li>Contrôlez l'alimentation au boîtier de commande en vérifiant la tension entre le fil noir et la masse au niveau du connecteur à 9 broches blanc.</li> </ol>	<ol style="list-style-type: none"> <li>Branchez les câbles si ce n'est déjà fait.</li> <li>Si le régulateur de débit est complètement fermé, placez le contrôleur en mode neutre, puis ouvrez le régulateur de débit.</li> <li>Reportez-vous au schéma électrique fourni dans le <i>Manuel du propriétaire</i>.</li> <li>Si une tension est présente, l'électrovanne ou sa bobine est défectueuse. Remplacez l'électrovanne ou la bobine.</li> <li>Si aucune tension n'est présente, l'alimentation en provenance des relais est déconnectée. Si une tension est présente, vérifiez le câblage et désactivez le contrôleur.</li> </ol>



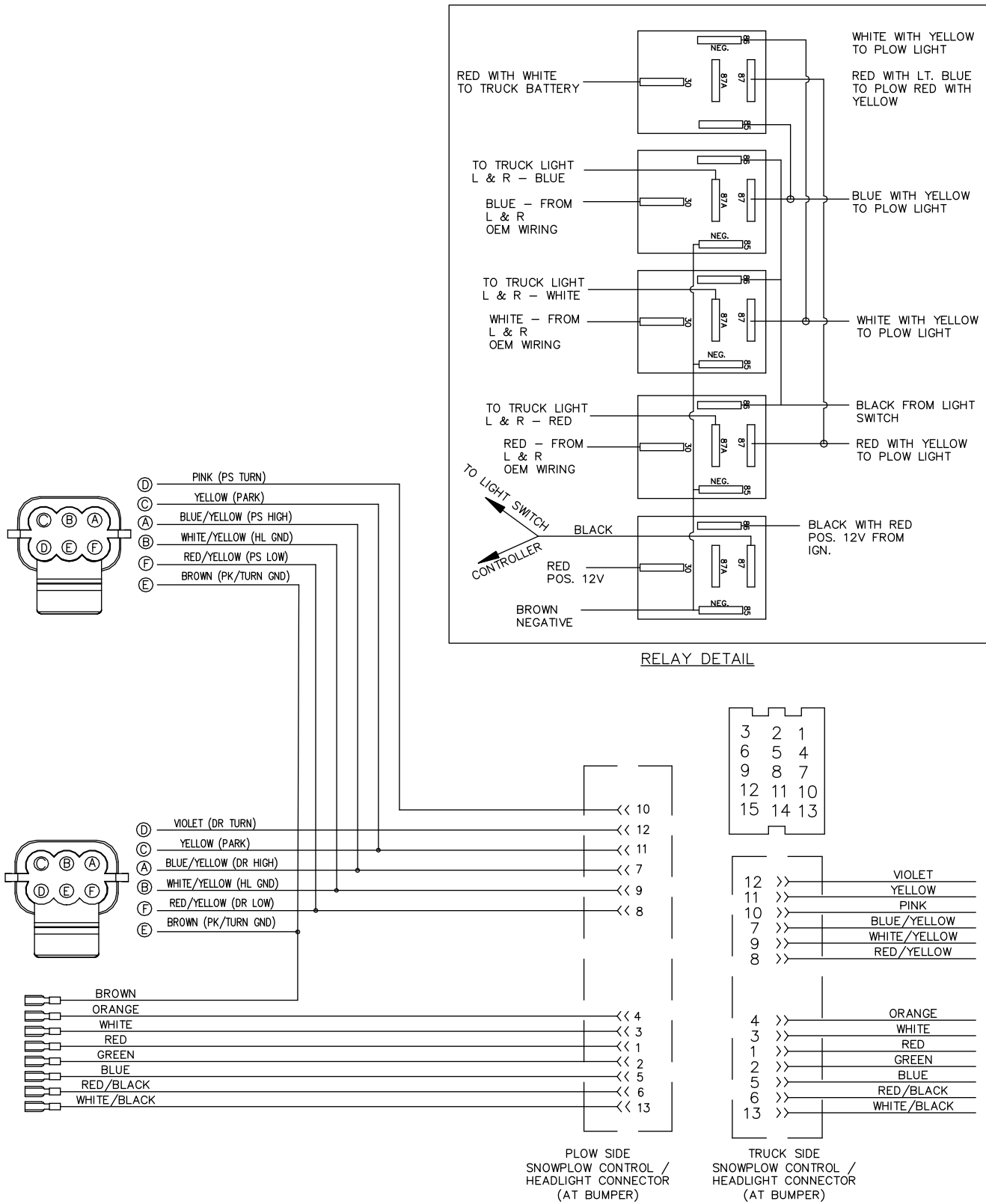
Problème	Cause possible	Mesure corrective
La lame de déneigement ne s'élève pas ou s'élève lentement.	<ol style="list-style-type: none"> <li>1. Contrôlez le niveau de liquide hydraulique.</li> <li>2. Vérifiez la bonne connexion des câbles d'alimentation/de masse et du câble de commande.</li> <li>3. Contrôlez les connexions du câblage sur le bloc hydraulique.</li> <li>4. Chargez une batterie de contrôle.</li> <li>5. Vérifiez la pression à l'orifice de pression sur la pompe.</li> <li>6. Contrôlez l'électrovanne de commande de LEVÉE.</li> <li>7. Contrôlez l'électrovanne de commande de DESCENTE.</li> </ol>	<ol style="list-style-type: none"> <li>1. Le niveau de liquide hydraulique ne doit pas être à moins de 2 cm (3/4 po) du haut du réservoir quand la lame est abaissée.</li> <li>2. Branchez les câbles si ce n'est déjà fait.</li> <li>3. Reportez-vous au schéma électrique du collecteur fourni dans le <i>Manuel du propriétaire</i>.</li> <li>4. Remplacez la batterie si elle est faible ou défectueuse.</li> <li>5. Si la pression est inférieure à 172 bar (2500 psi) (en bout de levée), les balais du moteur peuvent être défectueux, le clapet de décharge de la pompe peut être contaminé, endommagé ou réglé à moins de 172 bar (2500 psi), ou la pompe peut être usée.</li> <li>6. Si l'électrovanne de LEVÉE ne s'ouvre pas complètement, remplacez-la.</li> <li>7. L'électrovanne de DESCENTE est peut-être coincée en position ouverte. Remplacez-la.</li> </ol>
Lorsque vous essayez d'élever la lame, une ou les deux ailes se déploient avant la lame et ne se rétractent pas.	<ol style="list-style-type: none"> <li>1. Contrôlez l'acheminement des conduites de pression et de retour.</li> </ol>	<ol style="list-style-type: none"> <li>1. La conduite de pression doit être reliée du raccord « P » sur la pompe au raccord « P » sur le collecteur de vanne. La conduite de retour doit être reliée du raccord « T » sur la pompe au raccord « T » sur le collecteur de vanne.</li> </ol>
Les ailes se replient quand elles sont déployées.	<ol style="list-style-type: none"> <li>1. Contrôlez l'électrovanne de retour des ailes sur le collecteur.</li> <li>2. Contrôlez la pression</li> </ol>	<ol style="list-style-type: none"> <li>1. Si l'électrovanne est contaminée, nettoyez-la ou remplacez-la.</li> <li>2. Si le clapet de décharge est contaminé, nettoyez-le ou remplacez-le.</li> </ol>
La lame s'abaisse trop rapidement.	<ol style="list-style-type: none"> <li>1. Contrôlez le régulateur de débit.</li> </ol>	<ol style="list-style-type: none"> <li>1. Fermez le régulateur de débit jusqu'à obtention de la vitesse d'abaissement voulue.</li> </ol>
Une ou les deux ailes ne se déploient pas ou se déploient lentement quand le moteur tourne.	<ol style="list-style-type: none"> <li>1. Contrôlez le niveau de liquide hydraulique.</li> <li>2. Vérifiez la bonne connexion des câbles d'alimentation/de masse et du câble de commande.</li> <li>3. Contrôlez les connexions du câblage sur le bloc hydraulique.</li> <li>4. Chargez une batterie de contrôle.</li> <li>5. Vérifiez la pression à l'orifice de pression sur la pompe.</li> <li>6. Contrôlez l'électrovanne de commande d'ouverture des ailes.</li> <li>7. Contrôlez le câblage et le boîtier de commande.</li> </ol>	<ol style="list-style-type: none"> <li>1. Le niveau de liquide hydraulique ne doit pas être à moins de 2 cm (3/4 po) du haut du réservoir quand la lame est abaissée et à la position en V.</li> <li>2. Branchez les câbles si ce n'est déjà fait.</li> <li>3. Reportez-vous au schéma électrique fourni dans le <i>Manuel du propriétaire</i>.</li> <li>4. Remplacez la batterie si elle est faible ou défectueuse.</li> <li>5. Si la pression est inférieure à 172 bar (2500 psi) (en bout de levée), les balais du moteur peuvent être défectueux, le clapet de décharge de la pompe peut être contaminé, endommagé ou réglé à moins de 172 bar (2500 psi), ou la pompe peut être usée.</li> <li>6. Si l'électrovanne d'ouverture des ailes ne s'ouvre pas complètement, remplacez-la.</li> <li>7. Reportez-vous au schéma électrique fourni dans le <i>Manuel du propriétaire</i>.</li> </ol>

Problème	Cause possible	Mesure corrective
Une ou les deux ailes se déploient, mais ne se rétractent pas ou se rétractent lentement.	<ol style="list-style-type: none"> <li>1. Vérifiez la bonne connexion des câbles d'alimentation/de masse et du câble de commande.</li> <li>2. Contrôlez les connexions du câblage sur le bloc hydraulique.</li> <li>3. Contrôlez la tension entre la borne de l'électrovanne et la masse quand le contact est établi et que le contrôleur est en position AILE FERMÉE.</li> </ol>	<ol style="list-style-type: none"> <li>1. Branchez les câbles si ce n'est déjà fait.</li> <li>2. Reportez-vous au schéma électrique fourni dans le <i>Manuel du propriétaire</i>.</li> <li>3. Si une tension est présente, l'électrovanne ou sa bobine est défectueuse. Contrôlez le magnétisme. S'il est inexistant, remplacez l'électrovanne. Contrôlez le câblage et le contrôleur.</li> </ol>
Les ailes du chasse-neige ne s'écartent ou ne se rétractent pas.	<ol style="list-style-type: none"> <li>1. Si le voyant d'état sur le module du chasse-neige est vert mais ne clignote pas, le contrôleur ne communique pas correctement.</li> <li>2. Si le voyant d'état sur le module du chasse-neige est orange, le contrôleur est peut-être mal raccordé.</li> <li>3. Si le voyant d'état sur le module du chasse-neige clignote en orange ou en rouge, il y a un problème avec le pilote du module.</li> <li>4. Si le voyant d'état sur le module du chasse-neige est éteint, le module du chasse-neige n'est pas alimenté.</li> </ol>	<ol style="list-style-type: none"> <li>1. Vérifiez les connexions du contrôleur. Remplacez le contrôleur s'il est défectueux.</li> <li>2. Reportez-vous au schéma électrique fourni dans le <i>Manuel du propriétaire</i>.</li> <li>3. Vérifiez que les connexions du module ne présentent pas de court-circuit. Remplacez le module s'il est défectueux.</li> <li>4. Vérifiez que le contrôleur est allumé et que toutes les prises sont bien raccordées.</li> </ol>
La ou les deux ailes se rétractent trop facilement en cours de déneigement.	<ol style="list-style-type: none"> <li>1. Le clapet de décharge est réglé trop bas.</li> </ol>	<ol style="list-style-type: none"> <li>1. Faites régler le clapet de décharge par un dépositaire BOSS agréé.</li> </ol>
La lame se met en diagonale en cours d'utilisation.	<ol style="list-style-type: none"> <li>1. Contrôlez l'électrovanne de réglage de l'ORIENTATION.</li> <li>2. Vérifiez que le clapet de décharge n'est pas contaminé.</li> <li>3. Vérifiez que le clapet de décharge est réglé correctement.</li> </ol>	<ol style="list-style-type: none"> <li>1. Si l'électrovanne de réglage de l'ORIENTATION est contaminée, nettoyez-la ou remplacez-la.</li> <li>2. Si le clapet de décharge est contaminé, nettoyez-le ou remplacez-le.</li> <li>3. Si la pression est réglée trop bas, contactez votre dépositaire BOSS agréé.</li> </ol>
La lame de déneigement ne change pas d'orientation ou le fait lentement.	<ol style="list-style-type: none"> <li>1. Contrôlez le niveau de liquide hydraulique.</li> <li>2. Vérifiez la bonne connexion des câbles d'alimentation/de masse et du câble de commande.</li> <li>3. Contrôlez les connexions du câblage sur le bloc hydraulique.</li> <li>4. Chargez une batterie de contrôle.</li> <li>5. Contrôlez l'électrovanne de réglage de l'ORIENTATION.</li> </ol>	<ol style="list-style-type: none"> <li>1. Le niveau de liquide hydraulique ne doit pas être à moins de 2 cm (3/4 po) du haut du réservoir quand la lame est abaissée.</li> <li>2. Branchez les câbles si ce n'est déjà fait.</li> <li>3. Reportez-vous au schéma électrique du collecteur fourni dans le <i>Manuel du propriétaire</i>.</li> <li>4. Remplacez la batterie si elle est faible ou défectueuse.</li> <li>5. Si l'électrovanne de réglage de l'ORIENTATION ne s'ouvre pas complètement, remplacez-la.</li> </ol>
Il y a une fuite d'huile au niveau des vérins de levage.	<ol style="list-style-type: none"> <li>1. Examinez les raccords et les joints toriques.</li> <li>2. Contrôlez l'état des tiges.</li> </ol>	<ol style="list-style-type: none"> <li>1. Resserrez les raccords desserrés. Contactez votre dépositaire BOSS agréé pour vous procurer un jeu de joints.</li> <li>2. Si les tiges sont piquées ou irrégulières, polissez-les avec un chiffon « copus » ou de la laine de verre extra fine.</li> </ol>

<b>Problème</b>	<b>Cause possible</b>	<b>Mesure corrective</b>
La batterie du véhicule est désactivée quand vous coupez le contact.	1. Vérifiez que le chasse-neige est relié à une source protégée par fusible et à clé.	1. Reportez-vous au schéma électrique fourni dans le <i>Manuel du propriétaire</i> .
La batterie du véhicule est désactivée quand tous les interrupteurs sont en position NEUTRE.	1. Recherchez un court-circuit du câblage du contrôleur. 2. Recherchez un court-circuit du faisceau de câblage. 3. Recherchez un court-circuit dans les bobines d'électrovannes.	1. Si un court-circuit est constaté, réparez ou remplacez le contrôleur. 2. Si un court-circuit est constaté, réparez ou remplacez le faisceau de câblage. 3. Si un court-circuit est constaté, remplacez les bobines.
Les phares du chasse-neige sont faibles, ne s'allument pas ou vacillent.	1. Vérifiez les connexions électriques. 2. Contrôlez les câbles des adaptateurs des phares. 3. Vérifiez la corrosion et le fonctionnement des relais.	1. Nettoyez et réparez les bornes corrodées ou endommagées. 2. Vérifiez que les adaptateurs de phares corrects sont utilisés et qu'ils sont installés correctement. 3. Les relais doivent cliqueter lorsqu'ils sont sous tension.
Les clignotants clignotent très rapidement.	1. Contrôlez les adaptateurs des phares. 2. Contrôlez le clignotant.	1. Vérifiez que les adaptateurs de phares corrects sont utilisés et qu'ils sont installés correctement. 2. Remplacez le clignotant du véhicule par le clignotant haute résistance de 6 A.
Le témoin des feux de route ne s'allume pas ou ne fonctionne pas correctement.	1. Contrôlez les adaptateurs des phares.	1. Vérifiez que les adaptateurs de phares corrects sont utilisés et qu'ils sont installés correctement.
La lame s'enfonce dans le sol lorsqu'elle est configurée en V.	1. Contrôlez la position de la butée. 2. La barre de poussée est montée trop haut.	1. Ajustez la position de la butée. 2. Abaissez la barre de poussée.
La lame ne repose pas à plat sur le sol lorsqu'elle est configurée en godet.	1. Contrôlez la position de la butée. 2. La barre de poussée est montée trop bas.	1. Ajustez la position de la butée. 2. Élevez la barre de poussée. Si la barre de poussée est à la hauteur maximale, rapprochez la butée de la section centrale.
La lame se déclenche trop facilement.	1. Contrôlez le réglage des ressorts de déclenchement. 2. Contrôlez la hauteur de la barre de poussée.	1. Tendez les ressorts et remplacez-les s'ils sont endommagés. 2. Réglez la barre de poussée à la hauteur correcte.
La lame ne déblaie pas la neige dans les zones basses.	1. Le contrôleur n'est pas en mode FLOTTEMENT.	1. Activez la fonction FLOTTEMENT sur le contrôleur.
Du liquide s'échappe par le bouchon de remplissage de la pompe hydraulique.	1. Mettez la tour d'accouplement hors tension. N'abaissez pas la tour. 2. Le terrain est trop pentu. 3. Le réservoir de la pompe est trop plein. 4. La lame heurte les congères avec trop de force.	1. Débranchez le chasse-neige et corrigez le niveau de liquide hydraulique. 2. Évitez les pentes trop raides. 3. Le niveau de liquide hydraulique ne doit pas être à moins de 2 cm (3/4 po) du haut du réservoir. 4. Déneigez avec prudence.
La pompe cogne lors de la levée ou de l'orientation de la lame.	1. Vérifiez si le niveau de liquide hydraulique est suffisant.	1. Le niveau de liquide hydraulique ne doit pas être à moins de 2 cm (3/4 po) du haut du réservoir quand la lame est abaissée.

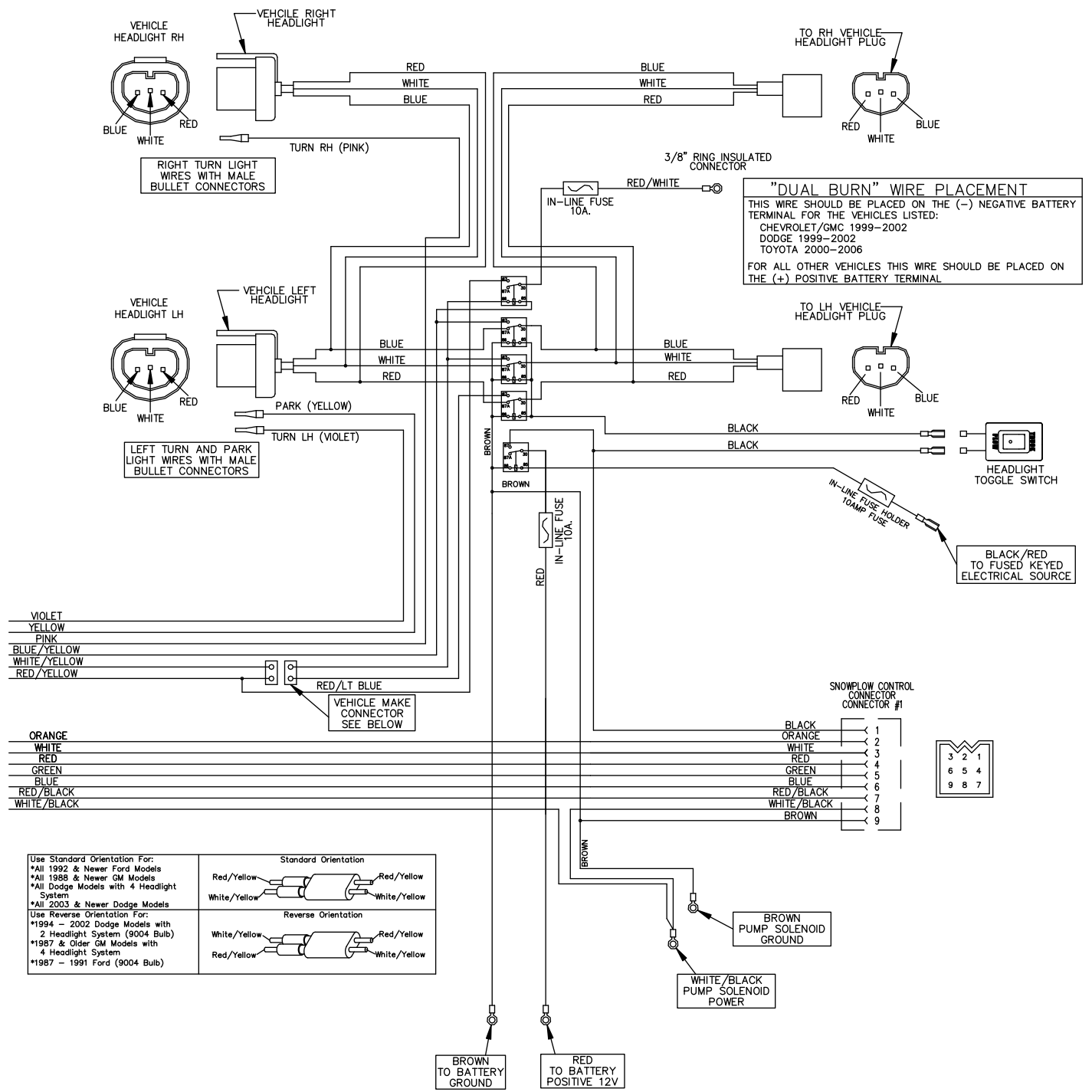
Problème	Cause possible	Mesure corrective
Le système SmartHitch2 n'accouple pas le chasse-neige.	<ol style="list-style-type: none"> <li>1. Vérifiez que le contact est mis sur le véhicule et que le contrôleur est à la position FLOTTEMENT.</li> <li>2. Vérifiez que le contrôleur reste bien à la position FLOTTEMENT.</li> <li>3. Contrôlez les connexions du bloc hydraulique et de l'interrupteur SmartHitch2.</li> </ol>	<ol style="list-style-type: none"> <li>1. Mettez le contact et sélectionnez la position FLOTTEMENT sur le contrôleur.</li> <li>2. Remplacez le contrôleur s'il ne reste pas à la position FLOTTEMENT lorsque vous utilisez le système SmartHitch2.</li> <li>3. Reportez-vous au schéma électrique du collecteur fourni dans le <i>Manuel du propriétaire</i>.</li> </ol>
Les phares du chasse-neige et du camion sont allumés en même temps.	<ol style="list-style-type: none"> <li>1. Vérifiez que le câblage du faisceau du véhicule est connecté aux phares du camion.</li> </ol>	<ol style="list-style-type: none"> <li>1. Consultez le schéma électrique fourni avec le Manuel du propriétaire et vérifiez que le faisceau de câblage du véhicule n'est pas relié aux phares du véhicule.</li> </ol>
Tout l'éclairage du chasse-neige et du camion est allumé en même temps.	<ol style="list-style-type: none"> <li>1. Contrôlez les adaptateurs des phares.</li> </ol>	<ol style="list-style-type: none"> <li>1. Si les adaptateurs des phares ne sont pas installés correctement, débranchez-les et rebranchez-les comme indiqué à la section Installation du faisceau de câblage.</li> </ol>

# Schémas



G038305  
g038305

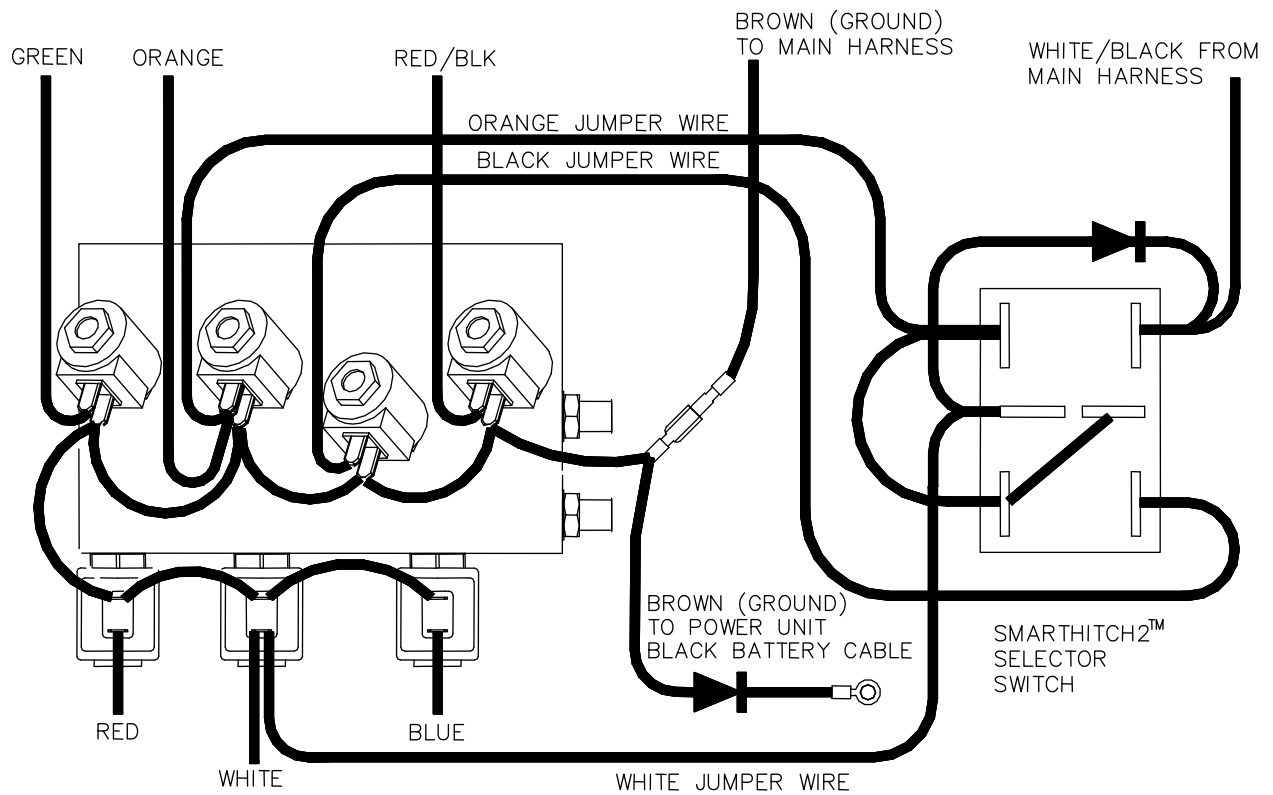
**Schéma électrique côté chasse-neige (Rev. 0)**



Use Standard Orientation For:	Standard Orientation
*All 1992 & Newer Ford Models	Red/Yellow
*All 1988 & Newer GM Models	White/Yellow
*All Dodge Models with 4 Headlight System	Red/Yellow
*All 2003 & Newer Dodge Models	White/Yellow
Use Reverse Orientation For:	Reverse Orientation
*1994 - 2002 Dodge Models with 2 Headlight System (9004 Bulb)	White/Yellow
*1987 & Older GM Models with 4 Headlight System	Red/Yellow
*1987 - 1991 Ford (9004 Bulb)	White/Yellow

Schéma électrique côté camion (Rev. 0)

G038107  
g038107



G038306

g038306

Couleur de fil	Fonction
Vert	Fermeture de l'aile droite
Rouge	Ouverture de l'aile droite
Blanc	Levée
Orange	Descente
Rouge/noir	Fermeture de l'aile gauche
Bleu	Ouverture de l'aile gauche
Noir	SmartHitch2
Blanc/noir	Solénoïde de pompe
Marron	Sol

Schéma hydraulique (Rev. 0)

**BOSS**  
S N O W P L O W