

Vous trouverez les politiques de garantie consommateur BOSS Products limitée et de garantie commerciale BOSS Products sur www.BOSSPlow.com.

Brevet www.ttcopats.com.

Sécurité

- Respectez toujours les recommandations du constructeur du véhicule pour l'installation du système.
- En raison des divers équipements pouvant être montés avec le châssis porteur, ne dépassez à aucun moment le poids nominal brut du véhicule (PNBV). Vous devrez peut-être peser le véhicule et compenser la différence de poids en ajoutant un lest ou en limitant la charge utile.

Montage

Les côtés gauche et droit de la machine sont déterminés d'après la position d'utilisation normale.

1. Garez la machine sur une surface plane et horizontale, coupez le moteur, attendez l'arrêt complet de toutes les pièces mobiles, serrez le frein de stationnement et enlevez la clé de contact.
2. Retirez les 2 boulons de la plaque de protection inférieure à l'avant du véhicule.

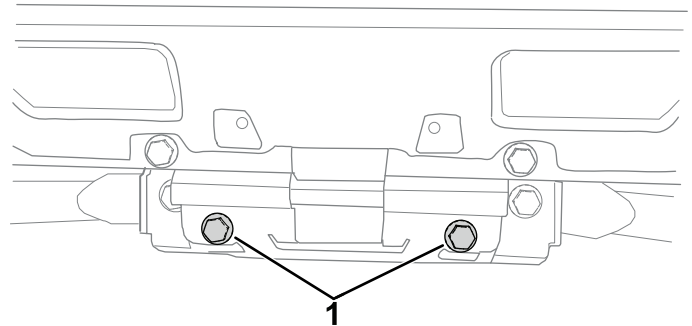


Figure 1

g515387

1. Boulons à retirer

3. Fixez légèrement la plaque de protection aux emplacements de montage supérieurs sur le pare-chocs avant du véhicule à l'aide de 2 boulons ($\frac{1}{2}$ x 2 po) et 2 contre-écrous ($\frac{1}{2}$ po).

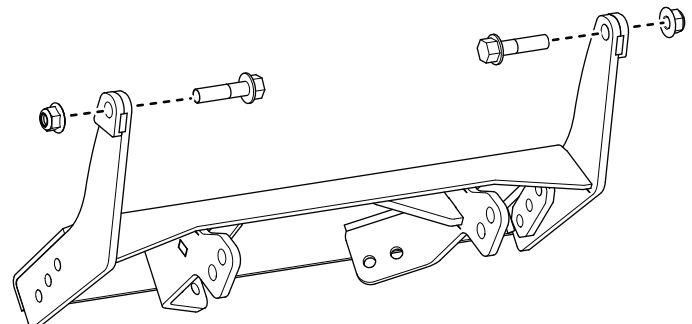


Figure 2

Véhicule non représenté

g515419



4. En utilisant les trous et écrous existants de la partie inférieure du cadre du véhicule, fixez légèrement la plaque de protection inférieure à l'aide de 4 boulons (M10 x 25 mm).

Remarque: Veillez à ce que les pattes de la plaque de protection inférieure passent bien par dessus la plaque de protection supérieure.

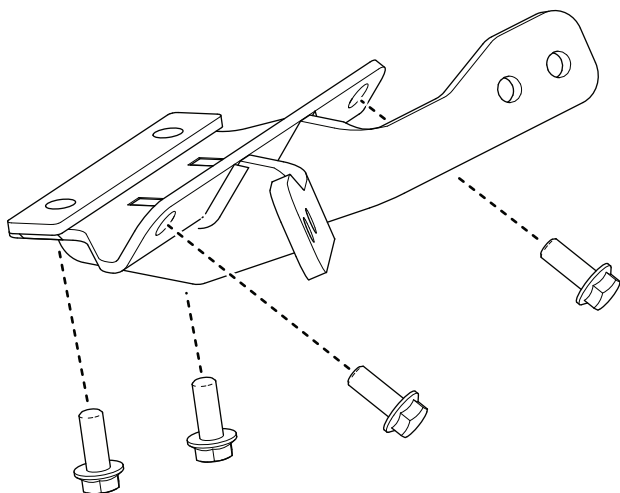


Figure 3

Véhicule non représenté

g515430

5. Fixez légèrement la plaque de protection inférieure sur la plaque de protection supérieure à l'aide de 4 boulons ($\frac{3}{8}$ x $1\frac{1}{4}$ po) et 4 contre-écrous ($\frac{3}{8}$ po).

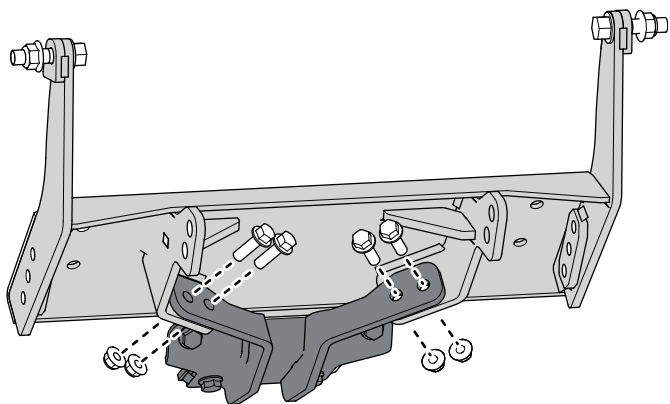


Figure 4

Véhicule non représenté

g515463

6. Fixez légèrement la barre de poussée à la plaque de protection à l'aide de 4 boulons ($\frac{1}{2}$ x $1\frac{1}{2}$ po) et 4 contre-écrous ($\frac{1}{2}$ po).

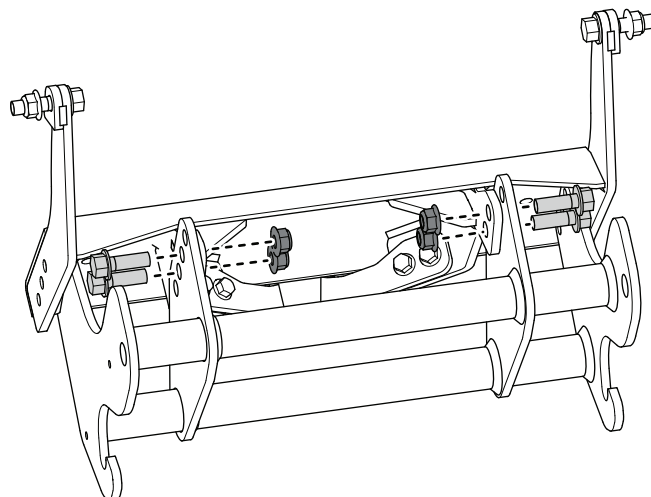


Figure 5

Véhicule non représenté

g515465

7. Installez les 6 derniers boulons ($\frac{3}{8}$ x $1\frac{1}{4}$ po) et les 6 derniers contre-écrous ($\frac{3}{8}$ po) en les serrant légèrement pour fixer la barre de poussée sur la plaque de protection.

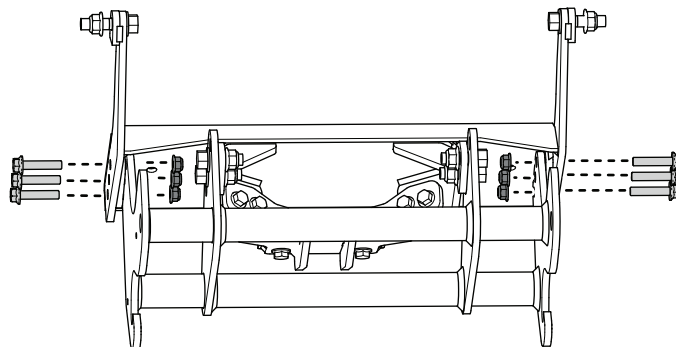


Figure 6

Véhicule non représenté

g515467

8. Serrez toutes les fixations aux couples suivants :
- Boulons de $\frac{3}{8}$ po : 35 N·m (26 pi-lb)
 - Boulons de $\frac{1}{2}$ po : 80 N·m (59 pi-lb)
 - Boulons M10 : 66 N·m (49 pi-lb)

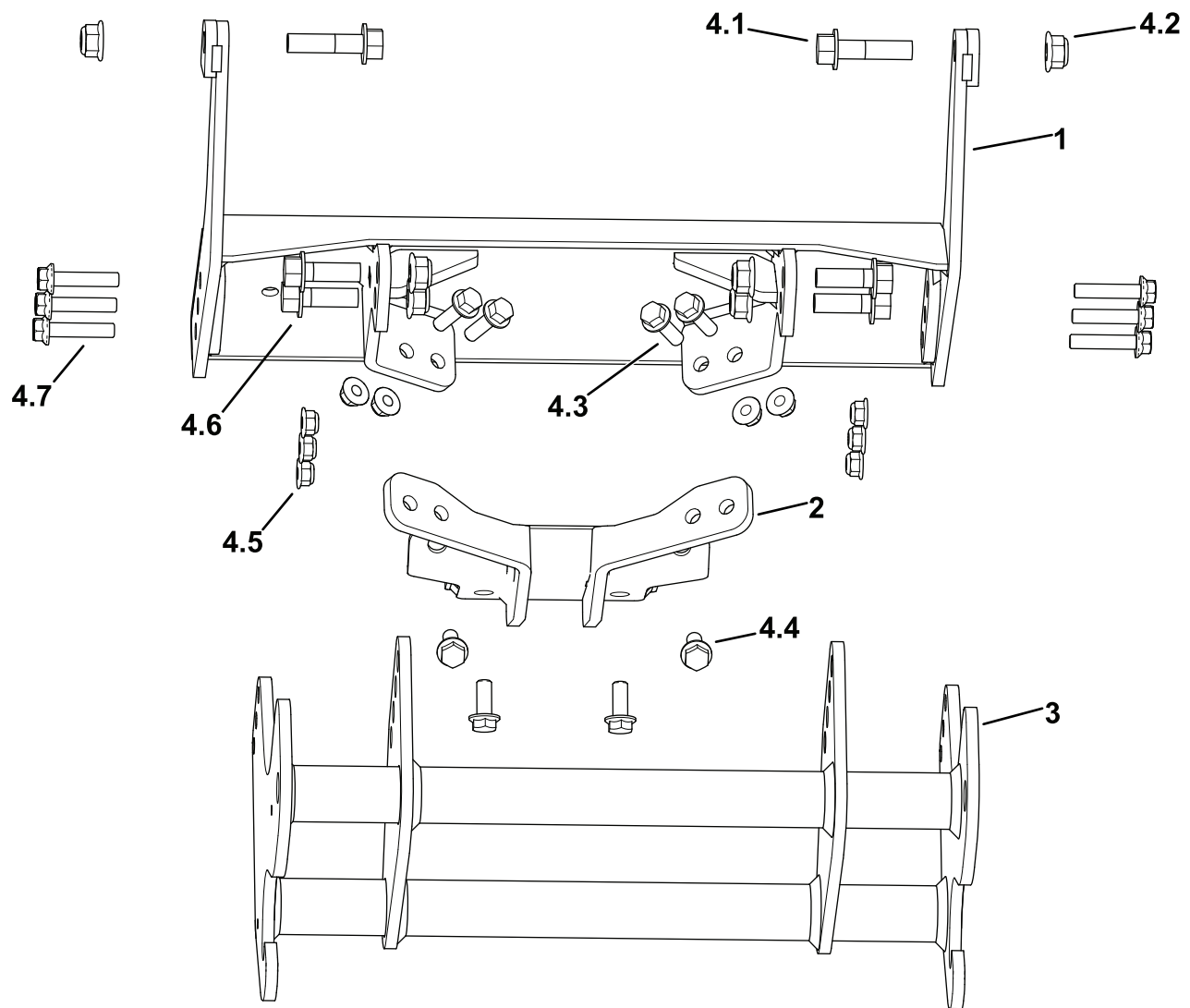


Figure 7
Pièces

g515470

Re-père	Réf.	Qté	Description	Re-père	Réf.	Qté	Description
1	LTA28261-03	1	PLAQUE DE PROTECTION SOUDÉE, POLARIS XPEDITION, 24+ [NOIR]	4.1	HDW27949	2	VIS À TÊTE HEX À EMBASE [1/2-13 x 2, GR5, BZ]
2	LTA28275-03	1	PLAQUE DE PROTECTION SOUDÉE, INF., POLARIS XPEDITION, 24+	4.2	HDW27963	6	ÉCROU À EMBASE HEX [1/2-13, NYLOCK, GR N5, BZ]
3	PBA27999-03	1	BARRE DE POUSSÉE RT3, VUTT, SURBAISSÉE[NOIR]	4.3	HDW27943	4	VIS À TÊTE HEX À EMBASE [3/8-16 x 1,25, GR5, BZ]
4	HDW28280	1	KIT-FIXATIONS, UC, POLARIS XPEDITION, 24+	4.4	HDW28281	4	VIS À TÊTE HEX À EMBASE [M10-1,5 x 25, CL10.9 BZ]
				4.5	HDW27962	10	ÉCROU À EMBASE HEX [3/8-16, NYLOCK, GR N5, BZ]
				4.6	HDW27948	4	VIS À TÊTE HEX [1/2-13 x 1,5, GR5, BZ]
				4.7	139-2594	6	VIS À TÊTE HEX [3/8-16 x 1,75, GR5, BZ]

BOSS
S N O W P L O W